

POLSKI DOM AUKCYJNY
Wojciech Śladowski

**XLVIII AUKCJA
SZTUKA
WSPÓŁCZESNA**
28 LISTOPADA 2024



Andrzej Wróblewski „Buty”









Lenica





Carrico



POLSKI DOM AUKCYJNY
Wojciech Śladowski

**XLVIII AUKCJA
SZTUKA WSPÓŁCZESNA**

28 LISTOPADA 2024
czwartek, godz. 20:00

Zapraszamy wyłącznie do licytacji telefonicznej, online
lub pozostawienia zlecenia licytacji.

WYSTAWA PRZEDAUKCYJNA

w siedzibie Polskiego Domu Aukcyjnego
ul. Batorego 2, Kraków

REGULAMIN AUKCJI

I. Postanowienia wstępne

Osoba biorąca udział w aukcji rozumie i akceptuje w całości i bez jakichkolwiek zastrzeżeń warunki określone regulaminem aukcji Polskiego Domu Aukcyjnego Wojciech Śladowski lub Polskiego Domu Aukcyjnego Sp. z o.o. opublikowanym na stronie internetowej <https://polskidomaukcyjny.com.pl/>, w katalogu aukcyjnym lub internetowym serwisie aukcyjnym, zwanego dalej Regulaminem.

II. Objaśnienie wyrażen użytych w Regulaminie

Ileokroć w niniejszym Regulaminie jest mowa o:

1. Aukcji – rozumie się przez to aukcję organizowaną przez Organizatora aukcji, na której w drodze licytacji prowadzona jest sprzedaż Obiektów,
2. Dniach roboczych – rozumie się przez to dni tygodnia od poniedziałku do piątku, za wyjątkiem dni uznanych ustawowo za wolne od pracy,
3. Nabywcy – rozumie się przez to osobę fizyczną, osobę prawną lub jednostkę organizacyjną nieposiadającą osobowości prawnej, której ustawa przyznaje zdolność prawną, która wylicytowała na Aukcji najwyższą cenę i udzielono jej przybicia,
4. Komitencie – rozumie się przez to podmiot, który zawarł z Organizatorem aukcji umowę sprzedaży komisowej Obiektu,
5. Obiekcie – rozumie się przez to dzieło sztuki lub przedmiot kolekcjonerski oddany do sprzedaży przez Komitenta Organizatorowi aukcji,
6. Organizatorze aukcji – rozumie się przez to, w zależności od oznaczenia konkretnej aukcji – Wojciecha Śladowskiego, działającego jako przedsiębiorca pod firmą Wojciech Śladowski Polski Dom Aukcyjny, ul. Stefana Batorego 2, 31-135 Kraków NIP: 6371838769 albo Polski Dom Aukcyjny Sp. z o.o. z siedzibą przy ul. Stefana Batorego 2, 31-135 Kraków, KRS nr 0001007633, NIP nr 6762632256,

III. Obiekty przeznaczone do Aukcji

1. Przedmiotem publicznej aukcji są Obiekty, stanowiące własność Organizatora aukcji. Zgodnie z oświadczeniami Komitentów powierzone Obiekty stanowią ich własność, bądź mają prawo do ich wyłącznego rozporządzenia i nie są objęte żadnym postępowaniem sądowym i skarbowym, są wolne od zajęcia i zastawu, a także jakichkolwiek roszczeń osób trzecich.
2. Każdy Obiekt objęty jest profesjonalną wyceną oraz szczegółowym opisem katalogowym przygotowanym przez Organizatorów Aukcji. Wykonywane są one w najlepszej wierze z wykorzystaniem doświadczenia i fachowej wiedzy pracowników oraz współpracujących ekspertów. Mimo uwagi poświęcanej każdemu z Obiektów w procesie opracowywania, dokumentacji pochodzenia, historii wystaw i bibliografii przedstawione informacje mogą być niewyczerpujące, a w niektórych przypadkach pewne fakty odnoszące się do kolejnych właścicieli, ekspozycji oraz publikacji, w ramach których Obiekt był prezentowany, mogą być nieujawnione, za co Organizator aukcji nie ponosi odpowiedzialności.
3. Opisy katalogowe nie prezentują pełnego stanu zachowania Obiektów. Brak takiej informacji nie jest równoznaczny z tym, że Obiekt jest wolny od wad i uszkodzeń lub prezentuje identyczne cechy jak na reprodukcji zamieszczonej na stronie internetowej Organizatora aukcji. Wskazane jest zatem, aby zainteresowani zakupem konkretnego Obiektu dokonali jego dokładnych oględzin przed przystąpieniem do Aukcji. Organizator aukcji zapewnia dostęp do Obiektów tak, by każdy zainteresowany zakupem konkretnego Obiektu miał możliwość samodzielnego lub w towarzystwie osoby biegłej w danej dziedzinie sprawdzenia Obiektu i jego właściwości.
4. Organizator aukcji ma prawo do dowolnego rozdzielania lub łączenia Obiektów oraz ich wycofania z Aukcji bez podania przyczyn, także w trakcie jej trwania.

IV. Aukcja

1. Do udziału w aukcji upoważnia wpłata wadium weryfikacyjnego w kwocie 1 zł (lub innej określonej przez Organizatora aukcji kwoty), jaką powinien uiścić Licytujący celem zabezpieczenia. Organizatorzy Aukcji mogą odmówić dopuszczenia niektórych osób do udziału w Aukcji lub sprzedaży poaukcyjnej, jeżeli zachodzi niewyjaśniona wątpliwość co do ich tożsamości, możliwości zawarcia przez nich ważnej umowy sprzedaży, zachodzi podejrzenie możliwości popełnienia czynu zabronionego lub dana osoba swoim zachowaniem może zakłócać prawidłowy przebieg Aukcji.
2. Aukcja prowadzona jest w języku polskim i zgodnie z prawem obowiązującym na terenie Rzeczypospolitej Polskiej przez Organizatora aukcji, który:
 - a) ustala ceny wywoławcze (zazwyczaj jest to 10%–50% poniżej dolnej granicy estymacji),
 - b) decyduje o wysokości postąpień,

c) rozstrzyga ewentualne spory lub

d) poddaje obiekt ponownej licytacji.

Ceny na Aukcji są podawane w polskich złotych i w tej walucie powinna być dokonana płatność.

3. Udział w Aukcji można wziąć osobiście, po uprzednim złożeniu zlecenia licytacji telefonicznej lub zlecenia licytacji z limitem, a także za pośrednictwem internetowego serwisu aukcyjnego.
4. Osoby pragnące zachować anonimowość lub niemogące uczestniczyć osobiście w Aukcji, mogą zlecić Organizatorom aukcji występowanie w ich imieniu lub licytować telefonicznie. Usługi te – wpłata wadium, rezerwacja linii telefonicznej i inne – należy uzgodnić z Organizatorami aukcji najpóźniej 24 godz. przed rozpoczęciem Aukcji. W przypadku licytacji telefonicznej Organizator aukcji łączy się z osobą pragnącą zachować anonimowość lub niemogącą osobiście uczestniczyć w Aukcji przed rozpoczęciem licytacji wybranych Obiektów. Organizatorzy Aukcji nie ponoszą odpowiedzialności za brak możliwości wzięcia udziału w licytacji telefonicznej w przypadku problemów z uzyskaniem połączenia z podanym przez osobę pragnącą zachować anonimowość lub niemogącą osobiście uczestniczyć w Aukcji numerem telefonu. Na wypadek trudności z połączeniem telefonicznym osoba pragnąca zachować anonimowość lub niemogąca osobiście uczestniczyć w Aukcji może określić na zleceniu limit, do którego pracownik Organizatora aukcji będzie licytował pomimo braku połączenia.
5. Niektóre Obiekty mogą posiadać ceny rezerwowe. Należy je rozumieć jako poufną minimalną cenę sprzedaży uzgodnioną między Organizatorami Aukcji a Komitentem. Organizatorzy Aukcji mogą przebić ofertę Komitenta na Aukcji, jeśli cena rezerwowa nie została osiągnięta, bez podania, że czyni to w imieniu Komitenta. Takie działanie ma na celu doprowadzenia do osiągnięcia ceny rezerwowej i odbywa się poprzez składanie następujących po sobie ofert lub w odpowiedzi na działania innych uczestników Aukcji. Jeśli licytowany obiekt nie osiągnął ceny rezerwowej istnieje możliwość zawarcia transakcji warunkowej, będącą ofertą nabycia Obiektu po cenie wylicytowanej (oferta ta staje się przedmiotem negocjacji z Komitentem, jednak bez gwarancji zakupu po cenie wylicytowanej; nie stanowi to podstawy roszczeń wobec Organizatora aukcji).
6. Wylicytowana cena, potwierdzona uderzeniem aukcyjnego młotka (przybicie) jest równoznaczna z zawarciem umowy sprzedaży. W przypadku powstania błędu albo zaistnienia sporu co do wyniku Aukcji, Organizator aukcji może ponownie zaoferować Obiekt do sprzedaży (również bezpośrednio po uderzeniu młotkiem). W takiej sytuacji Organizator aukcji może także podjąć wszelkie inne działania, które uzna za racjonalne i stosowne do zaistniałych okoliczności. Jeżeli jakiegokolwiek spór dotyczący wyniku licytacji powstanie po Aukcji, wynik sprzedaży w ramach Aukcji uznaje się za ostateczny.
7. Organizatorzy Aukcji mogą odstąpić od zawarcia umowy sprzedaży Obiektu w drodze licytacji, jeżeli cena rezerwowa nie zostanie osiągnięta; odstąpienie następuje w dowolnej formie i nie stanowi podstawy do roszczeń wobec Organizatora aukcji.
8. Organizatorzy Aukcji informują, że w przypadku prowadzenia Aukcji równoległe w serwisie aukcyjnym może nie być transmitowany dźwięk ani obraz z sali Polskiego Domu Aukcyjnego, a Licytanci biorący udział w Aukcji za pośrednictwem serwisu aukcyjnego mogą nie widzieć i nie słyszeć przebiegu Aukcji na sali.
9. Muzea rejestrowane zainteresowane zakupem wystawionych na aukcji dzieł winny poinformować o tym Organizatorów aukcji co najmniej 7 dni przed terminem Aukcji.
10. Przystąpienie do licytacji wiąże się z wyrażeniem zgody na weryfikację danych osobowych oraz wysyłanie korespondencji od Organizatorów aukcji na podany adres mailowy lub kontakt telefoniczny. Zgoda ta może być w każdym momencie cofnięta poprzez wysłanie stosownego oświadczenia na adres: biuro@polskidomaukcyjny.com.pl, co skutkować będzie usunięciem danych z bazy.

V. Postępowanie po Aukcji

1. Nabywca zobowiązany jest do wykupu Obiektu/obiektów w ciągu 10 dni od zakończenia Aukcji. Wpłat można dokonywać przelewem bankowym, gotówką lub kartami płatniczymi w siedzibie Organizatora aukcji. W przypadku dokonania płatności przelewem bankowym, wszelkie koszty transferu środków i opłaty bankowe pokrywa Nabywca. Numer rachunku bankowego właściwego do dokonania płatności podany jest w katalogu, na stronie internetowej Organizatora aukcji i na fakturze pro forma.

2. W przypadku gdy Nabywca w terminie 10 Dni roboczych od daty Aukcji nie uiszcza całej Ceny zakupu (zawierającej Opłatę aukcyjną i ewentualne Opłaty dodatkowe) Organizatorzy aukcji bez uszczerbku dla innych swoich praw mogą zastosować jeden lub kilka z poniższych środków prawnych, wedle swojego uznania:
 - a) przechować Obiekt w siedzibie Organizatora aukcji lub w innym miejscu na ryzyko i koszt Nabywcy;
 - b) odstąpić od sprzedaży Obiektu, zatrzymując dotychczasowe opłaty na poczet pokrycia szkód i kosztów;
 - c) odrzucić ofertę Nabywcy w przyszłości lub zrealizować takie zlecenie pod warunkiem uiszczenia kaucji;
 - d) naliczać ustawowe odsetki za opóźnienie od dnia wymagalności płatności do dnia zapłaty pełnej ceny nabycia, opłaty aukcyjnej lub innych opłat, jeżeli odnoszą się do danego Obiektu;
 - e) wszcząć postępowanie sądowe przeciwko Nabywcy w celu odzyskania zaległości;
 - f) potrącić należności Nabywcy względem Organizatora aukcji z wierzytelności wobec tego nabywcy wynikających z innych transakcji, bez uprzedniego wezwania do zapłaty;
 - g) podjąć wszelkie inne działania odpowiednie do zaistniałych okoliczności.
3. Do wylicytowanej ceny doliczana jest opłata organizacyjna w wysokości 20%. Opłata obowiązuje również w sprzedaży poaukcyjnej. Kwota wylicytowana i opłata organizacyjna są kwotami brutto. Opłata organizacyjna pokrywa koszty przygotowania Obiektu, oszacowania jego wartości, jego zabezpieczenia i inne koszty związane z przygotowaniem Obiektu do Aukcji.
4. Przy zakupie niektórych prac (oznaczonych znakiem „●” przy opisie technicznym) doliczana jest opłata wynikająca z tzw. droit de suite tj. prawa twórcy i jego spadkobierców do otrzymywania wynagrodzenia z tytułu dokonanych zawodowo odsprzedaży oryginalnych egzemplarzy dzieł. Wyższa opłata jest obliczana według poniższych stawek:
 - 1) 5% kwoty wylicytowanej dla sumy ≤ 50 000 Euro
 - 2) 3% kwoty wylicytowanej dla sumy > 50 000 Euro oraz ≤ 200 000 Euro
 - 3) 1% kwoty wylicytowanej dla sumy > 200 000 Euro oraz ≤ 350 000 Euro
 - 4) 0,5% kwoty wylicytowanej dla sumy > 350 000 Euro oraz ≤ 500 000 Euro
 - 5) 0,25% kwoty wylicytowanej dla sumy > 500 000 Euro, jednak opłata nie jest wyższa niż równowartość 12 500 Euro.
5. Prawo własności do wylicytowanego obiektu i jego odbiór następuje po zapłacie przez Nabywcę całości wylicytowanej kwoty wraz z opłatą organizacyjną oraz uregulowaniu innych płatności.
6. Po upływie 10 dni od daty Aukcji na Nabywcę przechodzi ryzyko utraty i uszkodzenia nieodebranego Obiektu, a także ciężary związane z Obiektem, w tym koszty jego ubezpieczenia. Organizatorzy Aukcji odpowiadają względem Nabywcy wyłącznie z tytułu straty lub uszkodzenia Obiektu z ich winy oraz jedynie do wysokości wylicytowanej Ceny.
7. Obiekty zakupione na Aukcji powinny być odebrane w ciągu 21 dni od zakończenia danej Aukcji. W przeciwnym razie Organizatorzy Aukcji mogą naliczyć opłatę magazynową w kwocie 100 zł netto za każdy rozpoczęty dzień opóźnienia.
8. Przy odbiorze zakupionych Obiektów wymagane jest okazanie dokumentu potwierdzającego tożsamość. Obiekty mogą zostać wydane Nabywcy lub osobie posiadającej pisemne upoważnienie Nabywcy. Może to nastąpić tylko w momencie pełnej płatności i uregulowania wszystkich zobowiązań wynikających z wcześniejszych zakupów. W sytuacjach wątpliwych, Organizator aukcji może wymagać upoważnienia z podpisem Nabywcy notarialnie poświadczonym, na koszt Nabywcy.
9. Organizatorzy Aukcji zapewniają podstawowe opakowanie zakupionych Obiektów umożliwiające odbiór osobisty. Na wyraźne życzenie Nabywcy oraz na jego koszt zakupione Obiekty mogą być wysłane za pomocą firmy kurierskiej. Każde takie zlecenie odbywa się na odpowiedzialność Nabywcy i Organizatorzy aukcji nie biorą odpowiedzialności za nieprawidłowe wykonanie usług przez przewoźników bądź inne osoby trzecie.
10. Organizatorzy Aukcji udzielają gwarancji autentyczności Obiektów zaprezentowanych w katalogu aukcyjnym „XLVIII Aukcja: Sztuka Współczesna” na okres 5 lat od daty sprzedaży przez Organizatorów Aukcji z zastrzeżeniami: gwarancja udzielana jedynie bezpośredniemu Nabywcy Obiektu, gwarancja nie obejmuje kolejnych właścicieli Obiektu.
11. Organizatorzy Aukcji nie ponoszą odpowiedzialności za ukryte wady fizyczne i prawne zakupionych Obiektów. Wszelkie reklamacje będą rozpatrywane na podstawie przepisów prawa polskiego.
12. Organizator aukcji gwarantuje zgodność istotnych cech licytowanych Obiektów z opisem katalogowym. Ewentualne błędy w opisie dodatkowym

obiektu (np. pochodzenie, literatura, wystawy), nie mogą być podstawą do reklamacji. Organizatorzy aukcji zastrzegają sobie również 5% granicę błędów w podawanych wymiarach Obiektu. Organizator aukcji nie odpowiada za jakość reprodukcji zamieszczonej na stronie internetowej czy katalogu Organizatora aukcji.

13. Wykonując obowiązek informacyjny, określony w ustawie z dnia 30 maja 2014 r. o prawach konsumenta (t.j. Dz. U. z 2019 r. poz. 134 z późn. zm.), Organizator aukcji niniejszym informuje, że na podstawie art. 38 pkt 11 ww. ustawy, Nabywcy, będącemu konsumentem i biorącemu udział w Aukcji za pośrednictwem środków porozumienia się na odległość, nie przysługuje prawo do odstąpienia od umowy.

VI. Zastrzeżenia prawne

1. Ustawa z dnia 23 lipca 2003 r. o ochronie zabytków i opiece nad zabytkami: Wywóz obiektów starszych niż 50 lat oraz o wartościach przekraczających limity określone w tej Ustawie (art. 51 i następane) poza granice kraju, wymaga zgody odpowiednich władz. Nabywca jest zobowiązany do przestrzegania przepisów w tym zakresie, a niemożliwość uzyskania odpowiednich dokumentów lub opóźnienie w ich uzyskaniu nie uzasadniają odstąpienia od sprzedaży ani opóźnienia w uiszczeniu pełnej ceny nabycia za Obiekt.
2. Art. 20 Ustawy z dnia 21 listopada 1996 r. o muzeach: Muzeum rejestrowane ma prawo pierwszeństwa zakupu od podmiotów prowadzących działalność polegającą na oferowaniu do sprzedaży zabytków, w terminie 14 dni od dnia zgłoszenia przez muzeum zamiaru zakupu. W przypadku skorzystania z prawa pierwszeństwa nabycie przez muzeum rejestrowane następuje po cenie z chwili zgłoszenia zamiaru zakupu. Muzeum rejestrowanemu przysługuje prawo pierwokupu zabytku sprzedawanego na aukcji. Oświadczenie w sprawie skorzystania z prawa pierwokupu powinno być złożone przez muzeum niezwłocznie po licytacji zabytku, nie później jednak niż do zakończenia całej aukcji. W przypadku złożenia oświadczenia o skorzystaniu z prawa pierwokupu przez więcej niż jedno muzeum rejestrowane przysługuje ono muzeum, które wcześniej złożyło takie oświadczenie. Sprzedaż dokonana z naruszeniem ww. prawa pierwszeństwa oraz prawa pierwokupu, jest nieważna.
3. Ustawa z dnia 1 marca 2018 r. o przeciwdziałaniu praniu pieniędzy oraz finansowaniu terroryzmu – Organizatorzy aukcji stosują wobec Nabywców środki bezpieczeństwa finansowego w sytuacji, w której wartość Obiektu Aukcji równa jest lub przekracza kwotę 10 000 euro po kursie średniego kursu waluty ogłoszonego przez NBP, obowiązującego w dniu przeprowadzenia transakcji, zastrzegają sobie prawo do żądania przedstawienia dodatkowych dokumentów lub oświadczeń niezbędnych do realizacji obowiązków zawartych w dyrektywie AML.
4. Zgodnie z Rozporządzeniem Ministra Kultury i Dziedzictwa Narodowego z dnia 4 grudnia 2017 r. w sprawie ksiąg ewidencyjnych prowadzonych przez podmioty gospodarcze wyspecjalizowane w zakresie obrotu zabytkami na terytorium Rzeczypospolitej Polskiej Organizatorzy aukcji mają obowiązek zbierać dane osobowe Nabywcy oraz Komitenta.

VII. Prawa autorskie

1. Wyłącznym posiadaczem praw autorskich do zdjęć, ilustracji i opisów związanych z Obiektem zawartych w katalogach aukcyjnych oraz na stronie internetowej: <https://polskidomaukcyjny.com.pl/> jest Polski Dom Akcyjny Wojciech Śladowski lub Polski Dom Aukcyjny Sp. z o.o. Wykorzystanie ich wymaga uprzedniej zgody Polskiego Domu Akcyjnego Wojciech Śladowski lub Polskiego Domu Aukcyjnego Sp. z o.o. sporządzonej w formie pisemnej pod rygorem nieważności.
2. Komitent nie przekazuje wraz z Obiektem prawa autorskiego ani prawa do reprodukcji Obiektu.

VIII. Postanowienia końcowe

1. Niniejszy Regulamin wyczerpuje całość praw i obowiązków pomiędzy stronami w odniesieniu do sprzedaży aukcyjnej i poaukcyjnej Obiektu.
2. Jeśli jakiegokolwiek z postanowień Regulaminu okazałoby się nieważne, bezskuteczne lub niemożliwe do zastosowania, pozostałe postanowienia będą nadal obowiązywać w najszerszym zakresie dozwolonym przez obowiązujące w Rzeczypospolitej Polskiej przepisy prawa. Nieważność lub bezskuteczność przepisów Regulaminu musi zostać prawomocnie potwierdzona przez Sąd lub inny organ umocowany do tego przepisami powszechnie obowiązującego w Rzeczypospolitej Polskiej prawa.
3. Organizator aukcji zastrzega sobie prawo zmieniania i uzupełniania niniejszego Regulaminu w każdym czasie. Zmiana wchodzi w życie pod warunkiem jej uprzedniego ogłoszenia w trybie publikacji Regulaminu.





1.
Alfred LENICA
(1899 Pabianice – 1977 Warszawa)

Wzmocnienie rdzy, 1959

olej, płótno; 54,5 x 65 cm;

sygn. p. d.: *lenica*;

sygn., dat. i opisany na odwrocie: A. LENICA / „WZMOCNIENIE” WARSZAWA / „RDZY” 1959 / 64 X 54

Estymacja: 250 000–300 000 ●

Proweniencja:

kolekcja prywatna, Polska



2. Alfred LENICA

(1899 Pabianice – 1977 Warszawa)

Nasłoneczniony brzeg, 1965

olej, płótno; 97 x 130 cm;

sygn. p. d.: Lenica;

sygn., dat. i opisany na odwrocie: A. LENICA / WARSZAWA / 1965 / 130 x 97 / „NASŁONECZNIONY / BRZEG”

Estymacja: 350 000–400 000 ●

Proweniencja:

kolekcja prywatna, Polska

Obraz wzmiankowany w katalogu:

Alfred Lenica. *Malarstwo*, Centralne Biuro Wystaw Artystycznych, Warszawa 1974, poz. 435.

Malarstwo Lenicy niesie samoistny, osobisty, wieloznaczny przekaz, a równocześnie działa jak witraż. Drogą zabiegów autora osiąga ono siłę przyciągania wzroku także jako płaszczyzna o charakterze dekoracyjnym, w której właśnie chyba istnienie „światła” odgrywa największą rolę.

Urszula Czartoryska

Autorskie tytuły obrazów Alfreda Lenicy cechują się zarówno poetycką metaforą, jak i odwołaniem do konkretnego przedmiotu czy rzeczywistości. Dla odbiorcy jego dzieł są ważną wskazówką, uruchamiającą wyobraźnię i zachęcającą do podążania za myślą twórcy. Abstrakcyjne formy, które stanowiły środek artystycznego wyrazu emocji i przeżyć malarza, zyskują tym samym interpretacyjną kotwicę. „Nasłoneczniony brzeg” jest jednym z takich dzieł. Ten muzealnej klasy, niezwykle dekoracyjny obiekt, można zaliczyć do sztandarowych dzieł artysty z poł. lat 60. Widoczne są w nim inspiracje surrealizmem, żywiołowość w tworzeniu form i nadawaniu konturów. Jednocześnie, szczególnie interesująco przedstawia się wyraźnie zarysowany główny kształt kompozycyjny i przyciągające wzrok białe „słońce”. „Nasłoneczniony brzeg” charakteryzuje się swoistą symetrią, wyjątkową na tle innych dzieł tego twórcy.

W roku powstania omawianego obrazu Lenica eksponował swoje prace przykładowo w krakowskiej Galerii Krzysztofory i łódzkim Ośrodku Propagandy Sztuki. W Nowym Jorku był jednym z wystawców podczas „17 Polish Painters” w New York D’Arcy Galleries. Aktywnie uczestniczył w szeregu innych wystaw w kraju i za granicą.



3.

Tadeusz KANTOR

(1915 Wielopole Skrzyńskie – 1990 Kraków)

Informel, 1963

olej, płótno; 81 x 100 cm;

sygn. i dat. p. d.: 63 / Kantor;

na odwrocie:

- nalepki galeryjne z opisem pracy
- nalepka firmy transportowej z opisem pracy
- nalepka z opisem: 1354/2004 / Kantor (odręcznie)

Estymacja: 300 000–400 000 ●

Proweniencja:

kolekcja prywatna, Polska

Obecność malarstwa informel w polskiej sztuce powojennej zawdzięczamy w dużej mierze Tadeuszowi Kantorowi. Jego zagraniczne podróże, także do Francji, rozbudzały malarskie inspiracje i dawały wgląd do najnowszych poszukiwań europejskich twórców. Kantor chłonał nowe idee, filtrując je przez własną wrażliwość i zaszczepiając w postaci oryginalnych dzieł w polskie realia lat 50. i 60. Oferowany obraz pochodzi z momentu przełomu: końcowego okresu fascynacji Kanto-

ra sztuką informel i przejścia do kolejnego etapu: charakterystycznych asamblaży. Informel rozumiał artysta jako żywiołowy zapis przeżyć, emocji, namiętności. Przenosił je na płótno w postaci bezformnych kształtów, gęstych połączy farby, nieregularnych układów kompozycyjnych. Były zapisem spontanicznych ruchów ręki artysty, a towarzysząca przy ich tworzeniu energia i emocje artysty, do tej pory odczuwalne są przez odbiorców jego sztuki. W dziele „Informel” Kantor ciekawie zagrał plamą barwną. Na płasko malowanym, zgaszonym kolorystycznie tle, malarz umieścił intensywne warstwy beżu, akwamaryny i odcieni pomarańczowego. Dodatkowo dynamizują płaszczyznę płótna i wzmacniają ekspresyjny przekaz.

Obraz wybitnego awangardowego twórcy i wizjonera teatru XX wieku, powstał w I poł. lat 60., w okresie kiedy Kantor realizował m.in. inscenizacje do dramatów Witkacego: „W małym dworku” (Teatr Informel, 1961) czy „Wariat i zakonnica” (Teatr Zerowy, 1963). W tej dekadzie artysta przeprowadził szereg happeningów artystycznych (przykładowo „Lekcję anatomii wedle Rembrandta”, 1968). Współtwórca Grupy Młodych Plastyków do połowy lat 70. tworzył scenografię i kostiumy teatralne. W latach 60. powrócił do pracy jako pedagog na krakowskiej ASP.



4.

Ryszard WINIARSKI

(1936 Lwów – 2006 Warszawa)

Chance in game for one, 1984

akryl, płótno; 100 x 100 cm;

sygn., dat. i opisany na odwrocie: *chance in game for one winiarski '84*

Estymacja: 350 000–400 000 ●

Proweniencja:

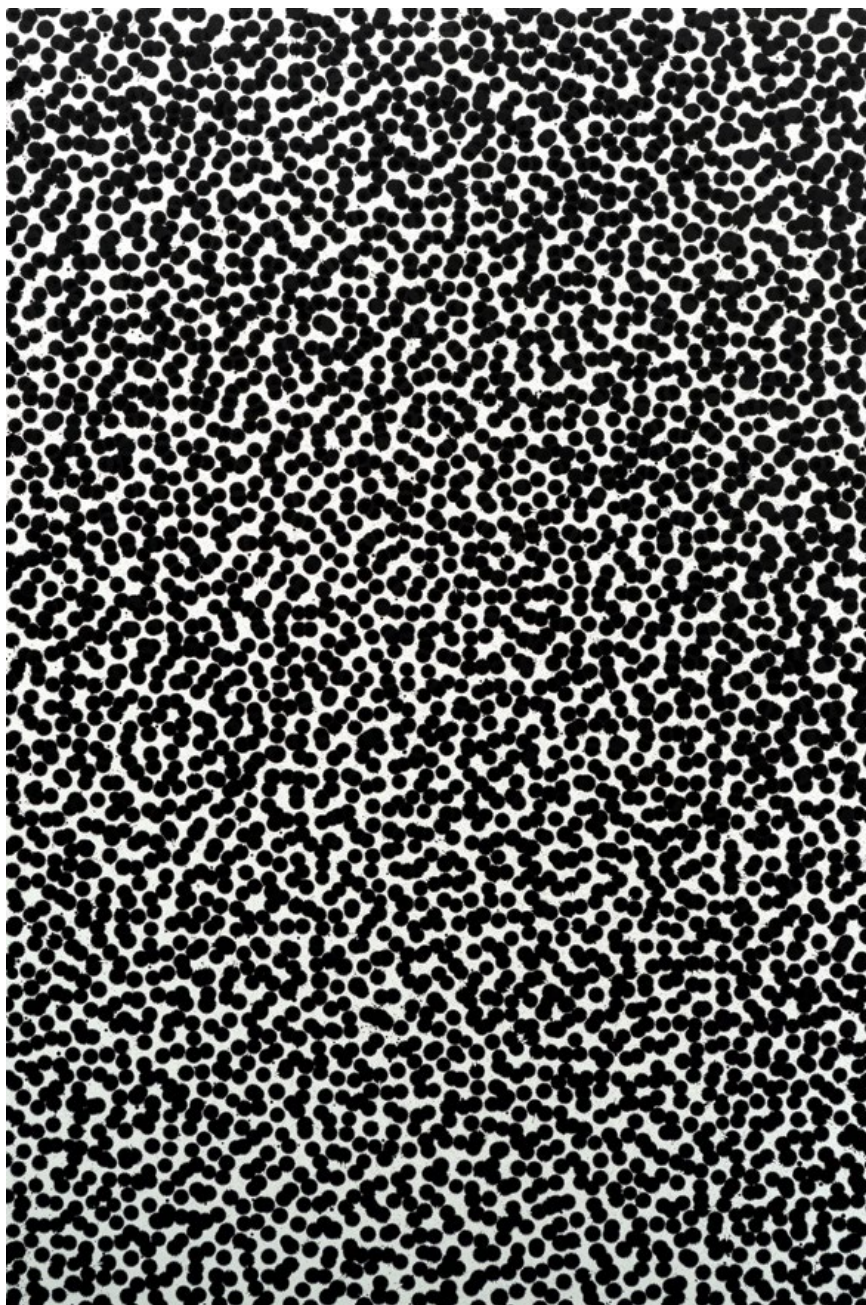
kolekcja prywatna, Polska

Zestawienie czerni i bieli jest jednym ze znaków rozpoznawczych dzieł Ryszarda Winiarskiego. Charakterystyczne układy kwadratów, o kolejności których decydował rzut kostką do gry i niezwykle inspirowane połączenie logiki i przypadku ze sztuką, nadal wyróżniają się w kanonie sztuki współczesnej. Oferowane, okazałe płótno jest kwint-

tesencją stylu artysty. Jednocześnie powstało w znaczącym okresie artystycznej biografii malarza.

Wpływ malarstwa tzw. nowego ekspresjonizmu oraz innych tendencji w sztuce, przyczynił się do zmian w koncepcji artystycznej Ryszarda Winiarskiego. Istotną rolę w tworzeniu obiektów zaczęła odgrywać intuicja. Dodanie do ściśle pragmatycznego, matematycznego procesu działania, ładunku emocjonalnego, nadało nową jakość dziełom artysty.

W katalogu jego prac, oprócz kwadratów, zaczęły pojawiać się także inne struktury, nawiązujące przykładowo do reguły góry lodowej (projekt w mieście Groningen czy w Chełmie). W latach 80. powstał m.in. „Czarny kwadrat, czyli fruująca geometria” – instalacja, na którą składały się pocięte kwadraty, połączone w nową strukturę. W 1984 roku odbyła się wystawa indywidualna „Geometria w stanie napięcia” w Galerii „RR” w Warszawie. Ryszard Winiarski uczestniczył również w wystawach zbiorowych w Galerii „Zapiecek” i Muzeum Narodowym w Warszawie.



5.
Piotr UKLAŃSKI
(ur. 1968 Warszawa)

Bez tytułu (Bloody Black), 2012

gesso, tusz, płótno; 152 x 101 cm;
na odwrocie:

- sygn., dat. i autorsko opisany: [oznaczenie montażowe] *'UNTITLED' / (BLOODY / BLACK)' / P.U. 2012*
- nalepka Gagosian Gallery z Nowego Jorku z opisem pracy
- pieczęcie firmy produkującej panele artystyczne

Estymacja: 250 000–280 000 ●

Proweniencja:

kolekcja prywatna, Polska

Oferowana praca należy do jednego z najbardziej rozpoznawalnych cyklów artysty. Składały się na niego zarówno inspiracje tożsamością narodową i historią (powstanie warszawskie, tematyka wojenna), jak i twórczością Opałki, Rothko czy Grupy Gutai. Krew jako ich motyw przewodni i powielana przy kolejnych pracach technika wykonania, nadają im dodatkowy wspólny mianownik. Kompozycja „Bloody Black” tworzy gęstą strukturę czarnych, dość regularnych plam, łączących się nieraz w bardziej rozbudowane formy. Biel i czerń to jedyne kolory obecne na płótnie. Oszczędność zastosowanych środków artystycznych intrygująco współgra z ekspresyjną, dynamiczną stroną wizualną dzieła.



6. Andrzej WRÓBLEWSKI (1927 – 1957)

Moje buty (Buty, Martwa natura z butami), 1954

olej, płótno; wym.: 60,5 x 78,5 cm;

sygn. p. d.: W;

na odwrocie:

– na krośnię napis: *ANDRZEJ WRÓBLEWSKI* i osobno: 72

– kartka z napisem: *p. p. Grabscy / „Buty”*

Proweniencja:

- kolekcja prywatna, Polska
- zakup w Domu Aukcyjnym Sztuka, Kraków – 1998 r.
- kolekcja Marii i Józefa Grabskich, Kraków – do 1998 r.
- kolekcja Teresy Wróblewskiej, żony artysty, Kraków – do 1989 r.

Obraz wystawiany:

- *Andrzej Wróblewski 1927–1957. Retrospektywa*, Galeria Sztuki Współczesnej Zachęta, Warszawa 31.10–3.12.1995; Muzeum Narodowe w Krakowie, Kraków 26.01–31.03.1996
- Galeria Sukiennice, Kraków 1998

Obraz reprodukowany:

- *Andrzej Wróblewski*, pod red. Z. Gołubiew, Galeria Sztuki Współczesnej Zachęta, Muzeum Narodowe w Krakowie, Fundacja Instytut Promocji Sztuki, Warszawa 1998, s. 110 (il. barwna)
- *Katalog Aukcja nr 4. Malarstwo, rzeźba*, Polski Dom Aukcyjny Sztuka, Pałac Sztuki, Kraków 1998, poz. 58 s. 106-107 (il. barwna)

Obraz wzmiankowany:

- *Andrzej Wróblewski*, pod red. Z. Gołubiew, Galeria Sztuki Współczesnej Zachęta, Muzeum Narodowe w Krakowie, Fundacja Instytut Promocji Sztuki, Warszawa 1998, s. 186
- *Unikanie stanów pośrednich. Andrzej Wróblewski (1927–1957) / Avoiding Intermediary States*, pod red. M. Ziółkowskiej, W. Grzybały, Fundacja Andrzeja Wróblewskiego, Instytut Adama Mickiewicza, Hatje Cantz Verlag, 2014, s. 408, 409

Bibliografia:

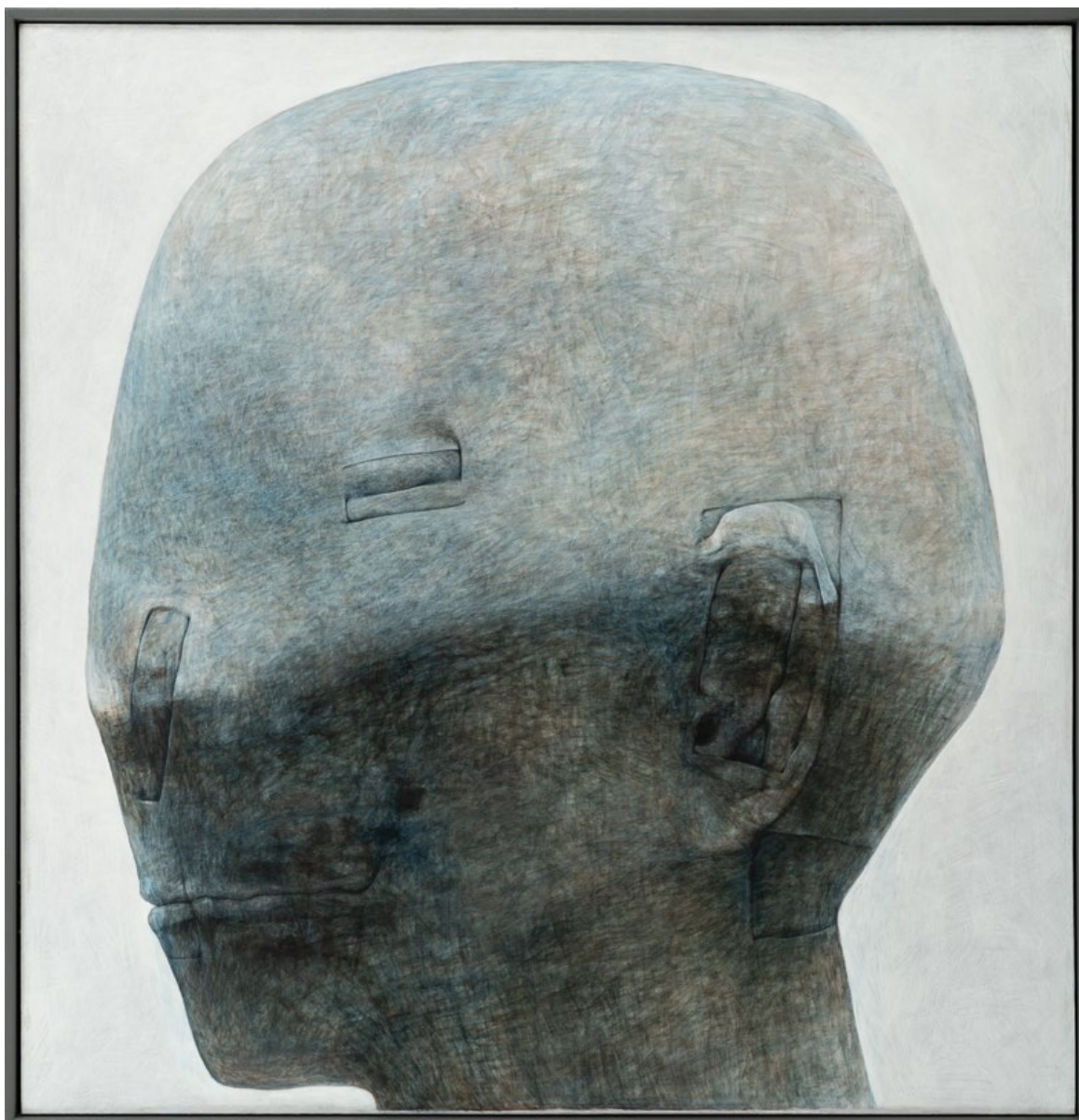
- *Spis* 1989, nr 3.3
- *Spis prac niewyst.*, 1958, s. 54, nr 72
- *Kalendarzyk*, 1954

Unikatowe dzieło Andrzeja Wróblewskiego. Prezentacja tego obiektu ma rangę artystycznego wydarzenia i jest niepowtarzalną okazją dla miłośników twórczości artysty. Znakomita proveniencja dzieła obejmuje m.in. pochodzenie ze zbiorów żony artysty, a historia wystawiennicza wpływa na wartość kolekcjonerską obiektu.

Drewniana skrzynia, na której niedbale ułożonych jest kilka par butów i szcotka, zajmują centralną, największą część kompozycji. Przedmioty umieszczone są na tle jasnej ściany i podłogi w rdzawym kolorze. Artysta realistycznie oddał szczegóły motywu. W płasko, szeroko malowanej plamie barwnej zadbał o zróżnicowanie tonacji kolorystycznej i modelunek światłocieniowy. Wybór tematyki obrazu odwołuje się do intymnej, domowej przestrzeni malarza. Przemawia za tym datowanie pracy i jeden z przełomowych momentów w jego biografii – narodzin syna Andrzeja. W katalogu z reprodukcją oferowanego dzieła czytamy: „Poza obrazami-manifestami, w twórczości artysty odnaleźć można także dzieła należące do realizmu »intymistycznego«, jak martwe natury komponowane z przedmiotów codziennego użytku”. W latach 50. malował także sceny z życia rodzinnego, przykładowo „Teresę karmiącą” czy „Karmiącą przy balkonie”.

W prywatnym kalendarzyku z 1954 roku, między datami 19–24 lipca, artysta zanotował powstanie m.in. obrazu „Moje buty” i rysunków z tym motywem. Znane są trzy takie przedstawienia wykonane tuszem i akwarelą, różniące się ułożeniem przedmiotów. Prezentowany obraz stanowi malarskie i kompozycyjne rozwinięcie tego motywu w technice olejnej. Wydaje się, że nie był szczególnie eksponowany przez malarza, co wpływa także na wyjątkowość namalowanej sceny. Andrzej Wróblewski posługiwał się symboliką przedmiotów, jak choćby kuli czy motywem ryb także pod koniec lat 40. Jego malarstwo wyrastało z ogromnej wrażliwości i daru wnikliwej obserwacji, co przekładało się na przejmujące, zaangażowane społecznie tematy dzieł, ukazujące tragizm ludzkiego losu. Bolesne doświadczenia i kruchość egzystencji rezonowały w dziełach artysty, szczególnie w ostatnich latach jego życia. Opisany obraz daje wgląd do nieco innej, bardziej wyważonej przestrzeni artystycznych poszukiwań mistrza.





7. Zdzisław BEKSIŃSKI

(1929 Sanok – 2005 Warszawa)

W1, ok. 1995

olej, płyta pilśniowa; 91 x 88 cm;

na odwrocie:

- sygn. i autorsko opisany: *BEKSIŃSKI / W1*
- nalepka galeryjna
- nalepka informująca o zasadach przechowywania obiektu

Estymacja: 400 000–450 000 ●

Proweniencja:

kolekcja prywatna, Polska

To przejmujące, olejne dzieło Zdzisława Beksińskiego, powstało w połowie lat 90. Motyw głowy i twarzy przeplatał się w twórczości artysty jako samodzielny temat, ale był często wykorzystywany także

w bardziej rozbudowanych kompozycjach. Co ciekawe, artysta jawnie przyznawał się do swojej fascynacji twarzą jak swego rodzaju zjawiskiem: elementem różnicującym, ale i uniwersalnym, czysto ludzkim. Oferowane dzieło dobrze reprezentuje cechy malarstwa Beksińskiego z tego okresu: skupienie się na figurze ludzkiej, stonowanej kolorystyce czy gładkiej fakturze. Znakomity warsztat, głęboko przemyślane pociągnięcia pędzla, są typowe dla artysty, który jak przyznawał w jednym z wywiadów starał się „uniknąć spontaniczności w obrazie”. Decyzja artysty o ukończeniu obrazu nieraz poprzedzona była wielokrotnym doprecyzowaniem elementów kompozycji, dzięki czemu stawał się on niezwykle przemyślany.

Monumentalne przedstawienie profilu głowy pozwala na dokładne przyjrzenie się malarskiej tkance, z jakiej zbudowana jest głowa postaci. Z syntetycznych, płasko prowadzonych plam koloru przebija gęsta pajęczyna linii – żył, nadająca głębi i urealnijająca postać. Jasne błękity i brązy dają efekt niemal przeźroczystości tajemniczej istoty. Dzięki znacznemu powiększeniu profilu, kontakt odbiorcy dzieła i jego bohatera, staje się wyjątkowo intymny.





8.

Edward DWURNIK

(1943 Radzymin – 2018 Warszawa)

Obraz nr 176, z cyklu: Dwudziesty piąty, 2003

akryl, technika mieszana, płótno; 144 x 112 cm;
sygn., dat. i autorsko opisany na odwrocie: *góra dowolnie* [strzałki montażowe] 2003 / E. DWURNIK / » OBRAZ NR 176 « / NR: XXV / 176 / 3002;
opisany na krośnie: XXV → 176 → 3002 30.07 – 08.03 oraz MERLIN;
na odwrocie oprawy nalepka galeryjna

Estymacja: 120 000–150 000 ●

Proweniencja:

kolekcja prywatna, Polska

Abstrakcja, którą Edward Dwurnik wprowadził do swojego malarstwa szczególnie na początku lat 2000, pozostaje mniej charakterystycznym kierunkiem w twórczości artysty. Co jednak ciekawe, malarz przywiązywał do niej duże znaczenie, a niefiguratywne kompozycje postrzegał jako akt czystej malarskiej ekspresji. Widać to wyraźnie w opisywanym obrazie, z charakterystycznie rozedrganymi i spontanicznie rozlanymi plamami koloru, który należy do cyklu „Dwudziesty piąty”. W „Obrazie nr 176” znaczącą rolę odgrywa intensywność barw. Zestawienie dwóch mocnych kolorów: czerwonego i niebieskiego, wypełnia przestrzeń płótna energetycznym ładunkiem. Malarstwo Dwurnika w takiej odsłonie rzuca nowe światło nie tylko na zakorzenioną w artyście potrzebę emocjonalnej ekspresji, ale i swobodę procesu twórczego, która jak twierdził, dawała mu wiele satysfakcji.



9.

Janusz EYSYMONT

(1930 Lwów – 1991 Warszawa)

Pejzaż ze światłem, 1990

olej, płótno; 72,5 x 60 cm w św. ramy;

sygn. i dat. p. d.: *J. Eysymont 90*;

na odwrocie:

– opisany na blejtramie: *JANUSZ EYSYMONT / „PEJZAŻ ZE ŚWIATŁEM” / 1990, 73 x 60, olej*

– nalepka: *Regine i Jerzy Milobedzki / Art collection / Do not remove this sticker / Author: Janusz Eysymont / Title: Pejzaż ze światłem Yr. 1990 / Dim. 60 x 73 Media: olej na płotnie / Origin: Galeria na Zapiecku, Warszawa*

Estymacja: 14 000–16 000 ●

Proweniencja:

kolekcja prywatna, Polska



10.

Jan LEBENSTEIN

(1930 Brześć nad Bugiem – 1999 Kraków)

Mouton, 1974

akryl, płótno; 73 x 50;

sygn. i dat. p. d.: LEBENSTEIN 74;

na odwrocie:

– sygn., dat. i autorsko opisany: *Lebenstein / „Mouton” / 1974 / acrylique*

– nalepka galeryjna

Estymacja: 100 000–140 000 ●

Proweniencja:

kolekcja prywatna, Polska

Już od początku lat 60. artysta pracował nad ważnym cyklem „Creatures abominables”, swoistym bestiariuszu, którego tematyka rozwijana była w kolejnych dziełach. Składały się na niego wizerunki pradawnych kreatur często o niepokojącej fizjonomii. Podobnie jak w innych tego typu dziełach, „Mouton” to obraz o jednym, dominującym motywie. Z 1974 roku, tego samego co opisywane dzieło, pochodzi kompozycja „Lekcja zoologii”, w której artysta podjął temat

animalistycznych popędów w naturze człowieka. Motyw ten był jednym z kluczowych w twórczości malarza. Lebensteina interesowała zmysłowość i jej aspekt biologiczny czy nawet czysto fizjologiczny. Przywoływanie siły zwierzęcych instynktów tkwiących w człowieku, odnaleźć można w licznych przedstawieniach prehistorycznych zwierząt. Lebenstein obficie korzystał z kulturowych archetypów. Z jednej strony dzieła artysty przesycane są wątkami eschatologicznymi, z drugiej – erotycznymi. Towarzyszyła im najczęściej aura katastrofy i nieuchronnego rozpadu.

W roku powstania omawianego obrazu Jan Lebenstein wykonał znakomite ilustracje do książki „Folwark zwierzęcy” George’a Orwella. Pod koniec tej dekady (1979) ilustrował również biblijną Księgę Hioba. Lata 70. i 80. zaznaczyły się także zmianami w technice malarstwa. Od 1976 roku artysta posługiwał się głównie gwaszem i temperą, rezygnując na trzynastcie lat z techniki olejnej. W 1976 roku został uhonorowany nagrodą nowojorskiej Fundacji Alfreda Jurzykowskiego. Trzy lata wcześniej odbyły się jego dwie wystawy indywidualne: w Muzeum Narodowym we Wrocławiu i Wymann Gallery w Chicago. To właśnie we Wrocławiu znajduje się znaczący zbiór prac malarza. Oferowany obraz jest wyjątkowo dekoracyjny i przyjemny dla oka. Kolekcjonerzy z pewnością docenią datę powstania dzieła. Biorąc pod uwagę mocno zaznaczoną akrylową fakturę obrazu i wprowadzoną nieco później przez artystę zmianę co do techniki wykonania, unikatowość dzieła warta jest zauważenia.



11.
Jan DOBKOWSKI
(ur. 1942)

Grawitacja, 1986

olej, akryl, płótno; 80 x 60 cm;
sygn. p. d.: *Jan Dobkowski*;
sygn., dat. i autorsko opisany na odwrocie: *Jan Dobkowski / „GRAWITACJA” 1986 / 80 cm x 60 cm / olej+akryl*

Estymacja: 100 000–120 000 ●

Proweniencja:
kolekcja prywatna, Polska

Obraz „Grawitacja” zwraca uwagę rozbudowaną kompozycją, utkaną w charakterystyczny, wibrujący zestaw linii. Artysta zastosował przede wszystkim chłodne tonacje kolorystyczne. Ciemne tło uwypukla strukturę kształtów i form, tworzących zdeformowane ludzkie sylwetki. Zdają się one rozplýwać i łączyć w nowe organizmy, a tym samym uczestniczyć w ciągłym procesie przemian. W latach 80. (z których pochodzi oferowana praca), Dobkowski śmieiej eksperymentuje z kolorem, włączając nowe barwy. Jednocześnie jego artystyczne wizje zdają się być bardziej uchwytnie, przedmiotowe. Do ważnych cykli z tego okresu zalicza się m.in. „Treny”, „Ikar” czy „Genesis”.



12.

Jerzy KUJAWSKI

(1921 Ostrów Wielkopolski – 1998 Paryż)

Bez tytułu, 1959

olej, płótno; 73 x 92 cm;
sygn. p. d.: Kujawski

Estymacja: 120 000–140 000 ●

Proweniencja:

kolekcja prywatna, Polska

Obraz wystawiany:

- Jerzy Kujawski. *Maranatha*, Muzeum Narodowe w Poznaniu, Poznań 18.12.2005–5.02.2006
- Jerzy Kujawski. *Malarstwo*, Zachęta Narodowa Galeria Sztuki, Warszawa 21.04–28.05.2006
- *Abstrakcja w malarstwie polskim 1945–2017*, Muzeum Sztuki w Ołomuńcu, 19.04–19.08.2018.

Obraz reprodukowany:

- Jerzy Kujawski. *Maranatha*, pod red. Andrzeja Turowskiego, Muzeum Narodowe w Poznaniu, Poznań 2005, s. 133
- *Abstrakcja w malarstwie polskim 1945–2017*, pod red. Beaty Gawrońskiej-Oramus, Muzeum Sztuki w Ołomuńcu, 2018, s. 201 (il. barwna).

W prezentowanej kompozycji istnieje wyraźny podział na dwa obszary definiowane kolorem tła. Nie ma między nimi zamkniętej granicy: przenikają się wzajemnie, dochodzi do swoistej dyfuzji. Stosowane przez artystę abstrakcyjne, bezformne kształty, cienko ułożone pajęczyny farby, warstwy koloru nakładane z dużą swobodą i lekkością, łączą się z cechami malarstwa taszystowskiego. Typowy dla artysty dynamizm form obecny jest również w tej pracy. Obiekt posiada znakomitą historię wystawienniczą. Pokazywany był w kolekcjach muzealnych m.in. na monograficznej wystawie artysty na przełomie 2005 i 2006 roku.

Oferowany obraz powstał dwa lata po udziale malarza w wystawie w Galerii „Krzywe Koło”. Okres między drugą połową lat 50. i początkiem 60. był istotny w jego twórczości. Rozwijał się od zainteresowań formami abstrakcyjnymi, rolą przypadku w dziele artystycznym po malarstwo materii. Co ciekawe, już w drugiej połowie tej dekady artysta powrócił do malarstwa przedstawieniowego. Obecność różnych stylów w artystycznej biografii Kujawskiego dobrze koresponduje z jego pełnym pasją, nieszablonowym malarstwem.



13.

Alfred LENICA

(1899 Pabianice – 1977 Warszawa)

Poszukiwanie 51, 1962

gwasz, papier milimetrowy; 42 x 59 cm;

sygn. u dołu: *lenica*;

sygn., dat. i autorsko opisany na odwrocie: *lenica / warszawa / 1962 /
Poszukiwanie 51*

Estymacja: 30 000–40 000 ●

Proweniencja:

kolekcja prywatna, Polska

14.

Tomasz TATARCZYK

(1947 Katowice – 2010 Warszawa)

Czarne pudło – tryptyk, 1984

olej, płótno; 111 x 180 cm (całość);

na odwrocie:

- sygn. i opisany: 1 / ↑ / TOMASZ TATAR / 1984 CZYK / „CZARNE PUDŁO”
- rysunek z instrukcją montażu
- opisany: 2 / CZARNE / PUDŁO / ↑
- opisany: ↑ / 3 / CZARNE PUDŁO
- na blejtramach pieczęcie: KOLEKCJA FIBAK / MONTE CARLO

Wymiary poszczególnych części tryptyku:

1) 120 x 60 cm

2) 120 x 50 cm

3) 59 x 59 cm

Estymacja: 120 000–140 000 ●

Proweniencja:

kolekcja prywatna, Polska



15.

Katarzyna KOBRO

(1898 Moskwa – 1951 Łódź)

Akt kobiety stojący, lata 80.

brąz patynowany, odlew z oryginalnego gipsu (wyk. Gilbert Clementi – Francja); wys. 47 cm; sygn., oznaczenie egzemplarza oraz odcisk pieczęci odlewni u dołu: *KOBRO CLEMENTI /... (?) HC*

Estymacja: 60 000–100 000 ●

Proweniencja:

kolekcja prywatna, Austria

Do rzeźby dołączony certyfikat podpisany przez mistrza rzemiosła Gilberta Clementiego, stwierdzający, że ten egzemplarz został wykonany przez niego w latach 80. na zlecenie Galerii Franka Bernt.

Bibliografia:

Strzeмиńska N., *Miłość, sztuka i nienawiść. O Katarzynie Kobro i Władysławie Strzeмиńskim*, Res Publica, Warszawa 1991, s. 76, il. 94 (cz.-b.).





16.

Jerzy NOWOSIELSKI
(1923 Kraków – 2011 Kraków)

Archanioł

tempera, deska; 60 x 19 cm;
sygn. na odwrocie: *J. N.* (wryte)

Estymacja: 30 000–40 000 ●

Proweniencja:

kolekcja prywatna, Polska



17.

Jerzy NOWOSIELSKI

(1923 Kraków – 2011 Kraków)

Projekt polichromii – Lourdes, 1984

gwasz, ołówek, papier; 50 x 40 cm;

sygn., dat. i opisany p. d.: *J NOWOSIELSKI 1984 LOURDES* (ołówkiem);

na odwrocie napis wzdłuż lewej krawędzi: *20 Lourdes*

Estymacja: 15 000–18 000 ●

Proweniencja:

kolekcja prywatna, Polska

Praca posiada szkło muzealne.



18.

Jerzy DUDA-GRACZ
(1941 Częstochowa – 2004 Łagów)

Pamiętka z Piekar Śląskich, 1970

technika mieszana, olej, płótno; 60,5 x 81 cm;

na odwrocie:

– opisany: *Pamiętka z Piekar / olej 61 x 80 / Jerzy Duda-Gracz / cena: 5 000 zł / Adres: Katowice / ul. Topolowa 6/1 / tel. 310-89*

– na krośnię napis: *III O. P. P.*

– naklejki firmy z przyborami artystycznymi

Estymacja: 110 000–130 000 ●

Proweniencja:

kolekcja prywatna, Polska

Bibliografia:

Jerzy Duda-Gracz. Malarstwo i grafika, Nowohuckie Centrum Kultury, Kraków 2019.

Widoki Śląska i podczęstochowskiej wsi stanowiły charakterystyczny temat obrazów artysty w latach 60. i 70. Rozgrywające się na ich tle sceny rodzajowe, jak w soczewce skupiały cechy peerelowskiej rzeczywistości. Realizm Duda-Gracza nie aspirował jednak do fotograficznej precyzji. Choć był mocno osadzony w codzienności tamtego czasu, przedstawienia malarza operują przede wszystkim symbolem, uszczypliwą, ale też często bardzo trafną ironią, rozbudowaną metaforą, czy odwołaniami do kontekstów kulturowych, politycznych i społecznych.



19.

Erna ROSENSTEIN
(1913 Lwów – 2004 Warszawa)

Biały domek, 1946

olej, płótno; 40 x 51,5 cm;

sygn. i dat. p. d.: *E. Rosenstein 1946*

Estymacja: 16 000–20 000 ●

Proweniencja:

kolekcja prywatna, Polska



20.

Paweł WRÓBEL

(1913 Katowice-Szopienice – 1984)

Noc poślubna, 1983

akryl, płótno; 51 x 67 cm;
sygn. i dat. p. d.: *Wróbel 1983*;
opisany na krośnie: *NOC POŚLUBNO* (ołówkiem)

Estymacja: 18 000–22 000 ●

Proweniencja:

kolekcja prywatna, Polska



21.

Paweł WRÓBEL

(1913 Katowice-Szopienice – 1984)

Śląskie miasteczko, 1983

akryl, płótno naklejone na tekturę;
24,5 x 31,5 cm w św. ramy;
sygn. i dat. p. d.: *Wróbel 1983*;
na odwrocie oznaczenia:
– 26 x 33 (kredką)
– 27/8[...]3/6/21 (ołówkiem)

Estymacja: 8 000–12 000 ●

Proweniencja:

kolekcja prywatna, Polska



22.

Andrzej URBANOWICZ
(1938 Wilno – 2011 Szklarska Poręba)

Jesienny zmierzch, 1974

olej, płótno; 75 x 60 cm;
sygn., dat. i opisany na odwrocie: „JESIENNY / ZMIERZCH” / ANDRZEJ
URBANOWICZ 1974

Estymacja: 9 000–12 000 ●

Proweniencja:

kolekcja prywatna, Niemcy



23.

Andrzej URBANOWICZ
(1938 Wilno – 2011 Szklarska Poręba)

Zachodzące słońce, 1974

olej, płótno; 70 x 40 cm;

na odwrocie:

- sygn., dat. i autorsko opisany: *ANDRZEJ / URBANOWICZ / „ZACHODZĄCE / SŁOŃCE” / 1974*
- pieczęć (nieczytelna)
- numer inwentarzowy (pisakiem)
- na krośnię oznaczenia (częściowo czytelne)

Estymacja: 7 000–9 000 ●

Proweniencja:
kolekcja prywatna, Niemcy



24.

Witold ROMER

(1900 Lwów – 1967 Wrocław)

**Chorzów. Przewody wysokiego napięcia,
1928**

technika fotograficzna; 40,5 x 50 cm (arkusz);
sygn. p. d.: *W Romer 1928* (ołówkiem);
napis l. d.: *Chorzów. Przewody wysokiego napięcia* (ołówkiem)

Estymacja: 2 000–2 500 ●

Proweniencja:

kolekcja prywatna, Polska

Stan zachowania:

zaplamienia papieru, drobne uszkodzenia górnych rogów



25.

Henryk WANIEK

(ur. 1942 Oświęcim)

New Moon, 1992

technika mieszana, płótno naklejone na tekturę; 30 x 38 cm;
sygn., dat. i autorsko opisany na odwrocie: *HENRYK WANIEK
/ APR · 1992 · / NÓW / NEWMOON / NEUMOND*

Estymacja 12 000–15 000 ●

Proweniencja:

kolekcja prywatna, Polska



26.

Jan SAUDEK

(ur. 1935 Praga)

Bez tytułu

fotografia czarno-biała; 27,5 x 40 cm;
sygn. p. d.: *JAN SAUDEK*;
opisany u dołu: *# model print Print Finished: July 1, 2022*

Estymacja: 11 000–13 000 ●

Proweniencja:

kolekcja prywatna, Czechy



27.
Jan SAUDEK
(ur. 1935 Praga)

The Childhood

fotografia czarno-biała; 36 x 27 cm;
sygn. p. d.: JAN SAUDEK;
opisany u dołu: »The Childhood« – model print #217 Print Finished: July 1, 2009#

Estymacja: 11 000–13 000 ●

Proweniencja:
kolekcja prywatna, Czechy



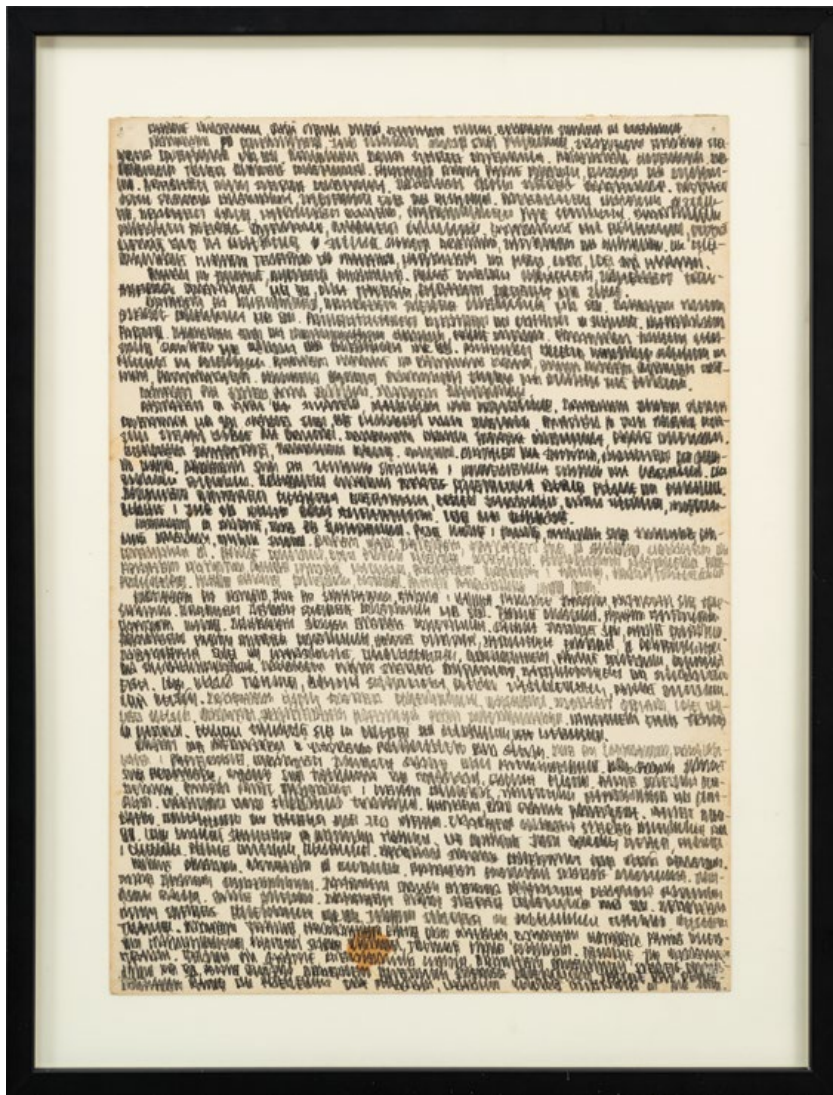
28.
Włodzimierz PAWLAK
(ur. 1957 Korytów)

Rysunek tuszem 177, 2003

akwarela, ołówek, papier; 32,2 x 23 cm;
sygn., dat. i autorsko opisany na odwrocie: WŁODZIMIERZ PAWLAK / RYSUNEK TUSZEM / 177 [wpisane w okrąg] / 2003

Estymacja: 1 500–2 000 ●

Proweniencja:
kolekcja prywatna, Polska



29.
Włodzimierz PAWLAK
 (ur. 1957 Korytów)

Dzienniki, 1998

ołówek, papier; 32 x 22,8 cm;
 sygn., dat. i opisany na odwrocie: **WŁODZIMIERZ PAWLAK / DZIENNIKI / 1 VI – 10 VI / 104** [wpisane w okrag] / 1998

Estymacja: 3 000–4 000 ●

Proweniencja:
 kolekcja prywatna, Polska



30.
Franciszek STAROWIEYSKI
 (1930 Bratkówka – 2009 Warszawa)

Studium kobiecego aktu, 1991

kredka, ołówek, papier; 21 x 30 cm;
 sygn. monogramem wiązonym i dat. u dołu: **FS / 1691**

Estymacja 4 000–6 000 ●

Proweniencja:
 kolekcja prywatna, Polska

Stan zachowania:
 niewielkie przedarcie papieru w prawym i lewym rogu (pod passe-partout)

31.

Salvador DALÍ

(1904 Figueres, Hiszpania
– 1989 Figueres, Hiszpania)

Boska Komedia:

Pieć, Czyściec, Raj

– zestaw 6 tomów, 1959–1963

drzeworyty barwne (100 sztuk),
papier welinowy;
33 x 26 cm (arkusz);
numer egzemplarza: 1591/3000

Estymacja: 40 000–55 000 ●

Proweniencja:

kolekcja prywatna, Polska

Wydana przez:

Les Heures Claires, Paryż 1959–1963.

Tłumaczenie:

Julien Brizeux

Druk drzeworytów:

Jacquet, Paryż.

Druk tekstu:

L'imprimerie Daragnés, Paryż.

Bibliografia:

Dalí S., Michler R., Löpsinger L. W., *Salvador Dalí, Catalogue Raisonné of Prints II Lithographs and Wood Engravings 1956–1980*, nr referencyjny: 1039–1138.

Wyjątkowy kolekcjonerski zestaw prac wykonany techniką drzeworytu, obejmuje artystyczne interpretacje do jednej z najsłynniejszych pozycji literackich w historii – „Boskiej Komedii” Dantego Alighieri. W latach 1951–1960 Salvador Dalí został zaproszony przez rząd włoski, aby upamiętnić najsłynniejszego włoskiego poetę, tworząc serię ilustracji do tego arcydzieła. Dalí i francuski wydawca Joseph Foret pracowali nad publikacją „Boskiej Komedii”, przekazując projekt francuskiej firmie wydawniczej Les Heures Claires. Artysta podążał za poetą poczynawszy od najgłębszych kręgów piekła, w górę czyśćca i do niebiańskiego raju. Artystyczna podróż dała w efekcie unikatowe obrazy, wykorzystujące elementy groteski, ale i patetyczność.

Oferowane francuskojęzyczne wydanie *Boskiej Komedii* Dantego Alighieri w tłumaczeniu Juliana Brizeux w całości wyprodukowane zostało w Paryżu. Praca nad edycją trwała od kwietnia 1959 roku, a zakończona została po 55 miesiącach cierpliwej i sumiennej pracy

23 listopada 1963 roku. Do sukcesu przyczyniły się dwie artystyczne pracownie: Jacquet i Daragnés. Akwarele stworzone przez artystę były odtwarzane techniką grawerowania w drewnie. Tą techniką Raymond Jacquet we współpracy z Jeanem Taricco wyrzeźbili 3 500 bloków drewna do odbitek składających się na książkę. Napisany odręcznie przez Madeline Jacquet tekst wydrukowany został w drukarni L'imprimerie Daragnés w Paryżu. Ilustracje powstały w drukarni M. Jacquet pod kierunkiem Raymonda Jacqueta, przy wsparciu Jeana Taricco i Paula Massina. Drukarzami byli Marcel Marsillac, Roger Fontaine, Claude Marsillac, Gérard Favien, Francis Merat.

W każdym oferowanym tomie znajduje się strona tytułowa oraz spis treści. Uzasadnienie nakładu (Justification du tirage) dołączone zostało do II księgi Piekła, II księgi Czyśćca i II księgi Raju. Każda księga umieszczona jest w tekturowym etui z dopasowanymi wewnętrznymi płytami. Każda praca „Boskiej Komedii” Dalego jest częścią rozdziału z pieśni lub książki. Canto ma około 8 stron. Część „Piekło” zawiera 34 prace, „Czyściec” – 33 prace i odpowiednio „Raj” – 33 prace. Sam Dalí uważał ten zbiór za jeden z najważniejszych w swojej karierze.





32.

Pablo PICASSO

(1881 Malaga – 1973 Mougins)

Gołęb pokoju, 1959

atrament, papier; 12 x 18,5 cm (arkusz);

sygn. p. g.: *Picasso* (atramentem);

napis p. g. (nieczytelny, długopisem);

dat. u dołu: 8.5.59. (atramentem);

na odwrocie hotelowej papeterii: *HOTEL D'EUROPE / AVIGNON* (drukem) oraz poniżej: *MENE MAISON HOTEL DE L'EPEE – AUXERRE* (drukem)

Estymacja: 60 000–80 000 ●

Proweniencja:

kollekcja prywatna, Niemcy

Odręcznie wykonany rysunek, podpisany i datowany osobiście przez Pablo Picasso. Obok często pojawiających się prac graficznych, tej klasy obiekt, wykonany ręką legendy europejskiej sztuki współczesnej, ma charakter unikatowy.

Charakterystyczny motyw gołębka pokoju stworzył artysta przy okazji pobytu na Światowym Kongresie Intelktualistów w Obronie Pokoju w 1948 roku we Wrocławiu. Namalowany na serwetce hotelowej

restauracji, wszedł do kanonu jako uwspółcześiony symbol dążenia do pokoju między narodami. Ówczesna przynależność artysty do Francuskiej Partii Komunistycznej, ideologia towarzysząca organizacji kongresu, a także Nagroda Leninowska przyznana artyście za tę pracę, rozszerzają wiedzę na temat kontekstu historycznego powstania dzieła. Pod względem artystycznym – stało się jednym z najbardziej rozpoznawalnych motywów w twórczości artysty. Z mistrzowską nonszalancją i swobodą kładzionych konturów zachwyca także dzisiaj.

Zajmująca jest historia powstania dzieła. Podobnie jak we Wrocławiu, namalowany był na serwetce Hotelu Monopol, tak ten rysunek powstał na papierze z pieczęcią Hôtel d'Europe Avignon – zaliczanym do najstarszych hoteli we Francji. Prawdopodobnie powstał więc przy okazji któregoś z pobytów malarza w tym miejscu. Warto podkreślić, że hotel ten w swej ponad dwustuletniej tradycji, gościł szereg osobistości świata kultury czy polityki, poczynawszy od Napoleona Bonaparte, Johna Stuarta Mill'a, Salvadora Dalego, Charlie Chaplina i wielu innych. Oferowane dzieła: „Gołęb pokoju” i „Kompozycja”, powstały w niewielkim, dwuletnim odstępie czasowym. Koniec lat 50. i początek 60. zapisał się zmianami w życiu osobistym artysty. W 1961 roku poślubił drugą żonę Jacqueline Roque. Pozostał z nią do końca życia. Jako prezent ślubny zakupił willę na południu Francji w okolicach Mougins. Lazurowe Wybrzeże było miejscem częstych pobytów twórcy. Cannes, Antibes, Vallauris, Avignon to tylko kilka związanych z artystą miejscowości. W dojrzałym okresie twórczości Picasso zajął się m.in. tworzeniem ceramiki, rzeźby, wykonywał cykle akwareli i litografii.



33.

Pablo PICASSO

(1881 Malaga – 1973 Mougins)

Kompozycja, 1961

długopis, papier; 12 x 18,5 cm (arkusz);

sygn. i dat. u dołu: *Picasso 18.9.61.* (długopisem);

na odwrocie hotelowej papeterii: *HOTEL D'EUROPE / AVIGNON* (drukiem)

Estymacja: 60 000–80 000 ●

Proweniencja:

kolekcja prywatna, Niemcy



34.

Salvador DALÍ

(1904 Figueres, Hiszpania
– 1989 Figueres, Hiszpania)

Senza tempo, Les Vitraux, 24 temi dal surrealismo (Poza czasem, z cyklu: Witraże, 24 tematy surrealistyczne), 1973

litografia barwna, papier bawełniany Arches; 64,5 x 47,5 cm (arkusz, krawędzie rwane);
sygn. u dołu poniżej kompozycji: *Dalí* (ołówkiem);
oznaczenie egzemplarza l. d.: 38/250 (ołówkiem)

Estymacja: 8 000–10 000 ●

Proweniencja:

kolekcja prywatna, Polska

Do pracy dołączony certyfikat Roberta Descharnes'a z 2.11.1987 r. oraz certyfikat Auksjans-Galleriet A/S z 3.11.1994 r.

Bibliografia:

Michler R., Löpsinger L. W., *Salvador Dalí. Catalogue Raisonné of Prints II. Lithographs and Wood Engravings 1956–1980*, Prestel, Munich-New York 1995, s. 158, kat. 1456, il. s. 161.



35.

Salvador DALÍ

(1904 Figueres, Hiszpania
– 1989 Figueres, Hiszpania)

Don Quichotte

litografia; 76 x 56 cm (arkusz);
sygn. p. d.: *Dalí*;
oznaczenie egzemplarza l. d.: 203/300;
na odwrocie oprawy nalepka z reprodukcją i opisem pracy (drukem)

Estymacja: 12 000–16 000 ●

Proweniencja:

kolekcja prywatna, Niemcy



36.

Pablo PICASSO

(1881 Malaga – 1973 Mougins)

L'Homme a la Fraise, 1973

litografia; 56,2 x 42 cm (arkusz);

sygn. z płyty p. d.: *Picasso*;

oznaczenie edycji l. d.: 175/200 (ołówkiem);

poniżej kompozycji opisany: *Henri DESCHAMPS Grav. Lith.* © MO-
URLOT IMP. (drukiem)

Estymacja: 7 000–9 000 ●

Proweniencja:

kolekcja prywatna, Polska

Stan zachowania:

zagrzybienia, zaplamienia papieru



37.

Pablo PICASSO

(1881 Malaga – 1973 Mougins)

Kobieta w kapeluszu

linoryt; 26 x 20,5 cm (arkusz);

sygn. p. d.: *Picasso*;

pieczęć galeryjna l. d.: *Galerie Beyeler / Paris*

Estymacja: 12 000–16 000 ●

Proweniencja:

kolekcja prywatna, Niemcy



38.

Jan PAMUŁA

(1944 Spytkowice – 2022)

Seria komputerowa I, 2006

akryl, płótno; 50 x 50 cm;

sygn. i dat. p. d.: 2006 J. PAMUŁA;

sygn., dat. i autorsko opisany na krośnie: JAN PAMUŁA 1 / 2006 / SERIA KOMPUTEROWA I (markerem)

Estymacja: 28 000–35 000 ●

Proweniencja:

kolekcja prywatna, Polska



39.

Jan PAMUŁA

(1944 Spytkowice – 2022)

**Pole dyskretnych zmian barwnych 1b,
2020/2021**

druk pigmentowy, płótno Hahnemühle; 120 x 120 cm;
sygn., dat. i autorsko opisany na odwrocie: JAN PAMUŁA / POLE DYSKRETNÝCH ZMIAN BARWNYCH 1b / 2020 / Egz. 1. 2021;

na krośnie hologram z certyfikatem jakości i numerem

Estymacja: 13 000–18 000 ●

Proweniencja:

– zakup od artysty

– kolekcja prywatna, Kraków

Praca posiada certyfikat autentyczności podpisany przez autora.



40.

Agata KUS
(ur. 1987 Krosno)

Egzekucja IV, 2017

olej, płótno; 70 x 100 cm;
sygn., dat. i opisany na odwrocie: AGATA
KUS / EGZEKUCJA IV (JAROCIN / 2017) / OLEJ
NA PŁÓTNIE / 70 X 100 CM / 2017

Estymacja: 120 000–150 000 ●

Proweniencja:

kolekcja prywatna, Polska



41.

Adam RZEPECKI
(ur. 1950 Kraków)

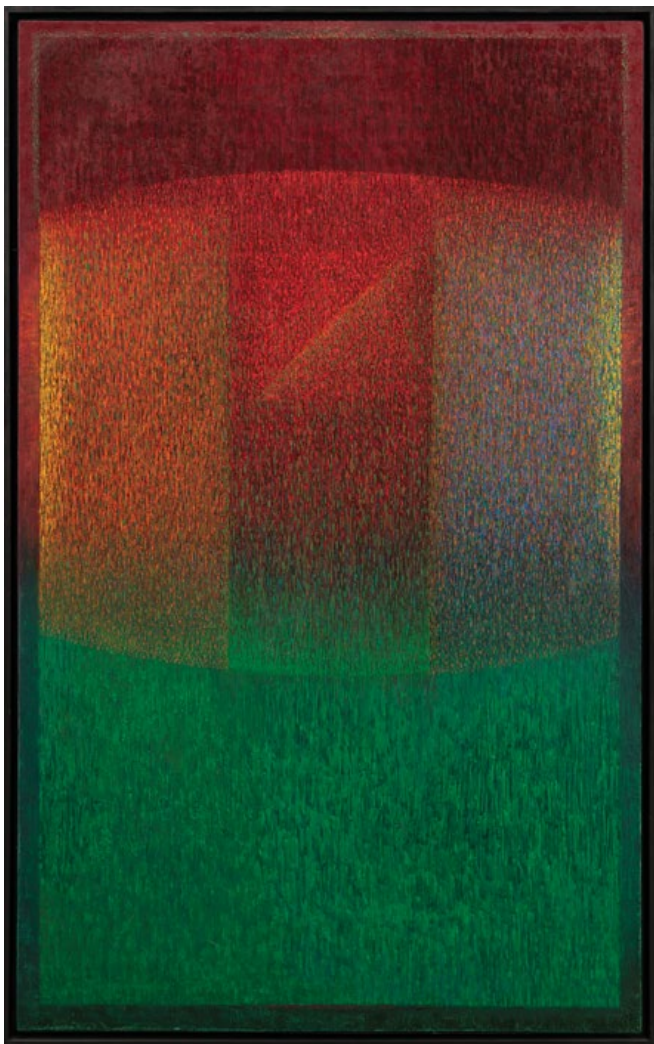
Capricornus japoński, 2024

akryl, płótno; 120 x 120 cm;
sygn., dat. i opisany na odwrocie: „Capricornus” /
120x120 cm / 2024 / Adam Rzepecki / Capricornus japoń-
ski

Estymacja: 20 000–24 000 ●

Proweniencja:

kolekcja prywatna, Polska



42.

Władysław PODRAZIK

(ur. 1953 Jodłowa)

Epifania, 1999

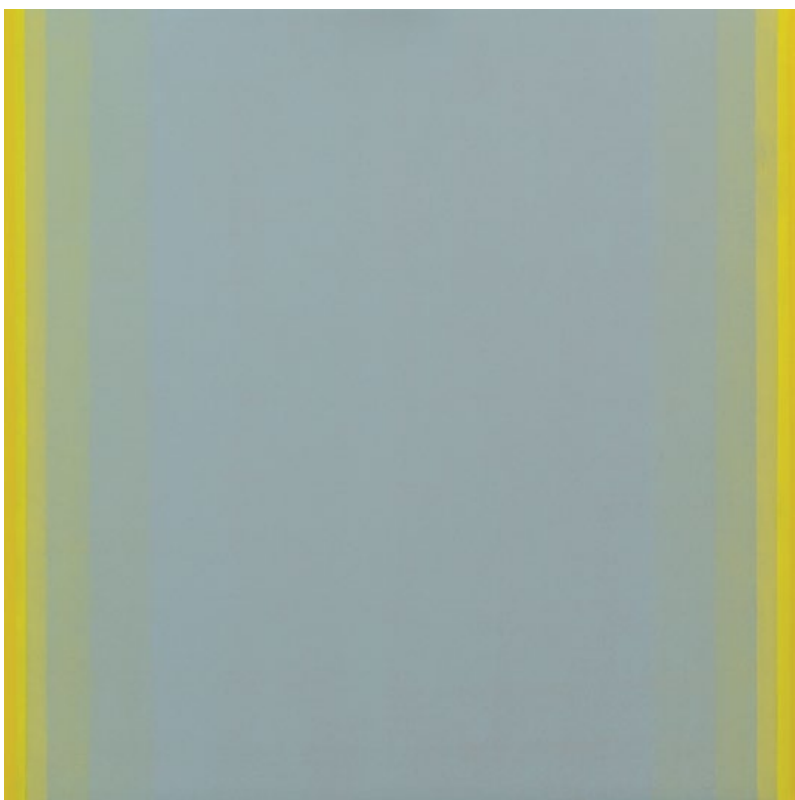
olej, płótno; 140 x 85 cm;

sygn., dat. i autorsko opisany na odwrocie: *WŁADYSŁAW PODRAZIK / 1999 / „EPIFANIA” / OLEJ 140 X 85*

Estymacja: 18 000–22 000 ●

Proweniencja:

kolekcja prywatna, Polska



43.

Andrzej GIERAGA

(ur. 1934 Śliwniki, k. Łodzi)

K 37, 2024

akryl, płyta; 80 x 80 cm;

sygn., dat. i autorsko opisany na odwrocie: *ANDRZEJ GIERAGA / K 37 / AKRYL, PŁYTA / 80 x 80 / 2024*

Estymacja: 26 000–30 000 ●

Proweniencja:

kolekcja prywatna, Polska



44.

Anna SZPRYNGER

(ur. 1982)

Bez tytułu, 2019

akryl, płótno; 50 x 50 cm;

sygn. i dat. na odwrocie: ANNA SZPRYNGER / 2019;

na krośnie pieczęć wystawowa: ANNA SZPRYNGER / JĘTKI

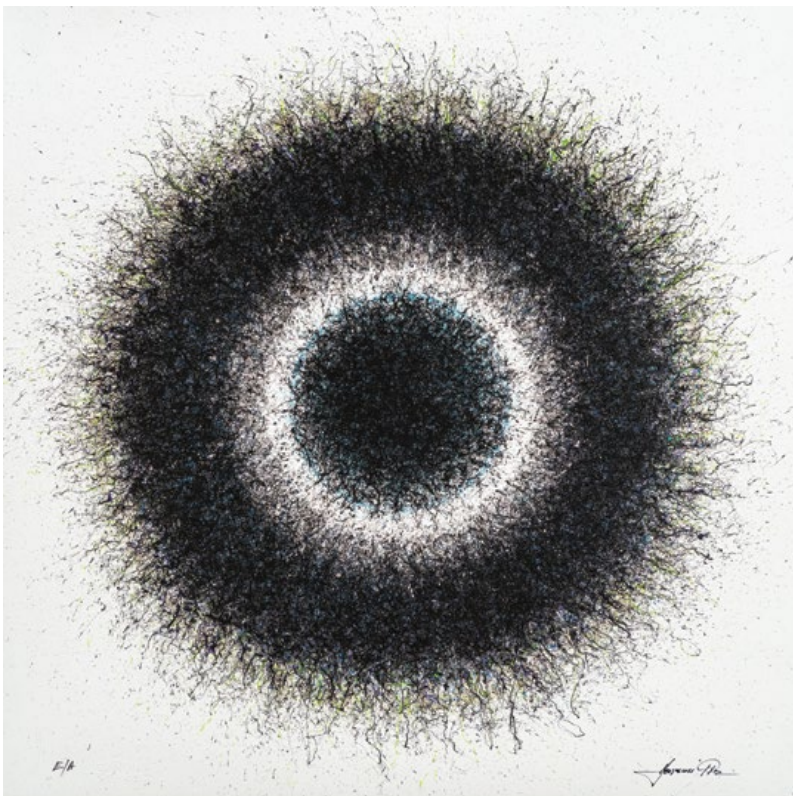
Estymacja: 22 000–26 000 ●

Proweniencja:

kolekcja prywatna, Polska

Obraz wystawiany:

Jętki, Piękna Gallery, Warszawa 14.05–16.07.2021.



45.

Jaremi PICZ

(ur. 1955 Lewin Brzeski)

**Epicentrum Qantinum B/G/B No 91 //G,
2024**

giclee, papier Fine Art; 60 x 60 cm;

sygn. p. d.: *Jaremi Picz*;

oznaczenie egzemplarza l. d.: *E/A*;

pieczęć tłoczona l. d.: *DELLARTE FOUNDATION* oraz *JAREMI PICZ*;

na odwrocie nalepki tłoczona: *DELLARTE FOUNDATION*
oraz *JAREMI PICZ*

Gramatura i specyfikacja papieru: Hahnemühle 308 g/m², 100% bawełna, ISO 9706

Estymacja: 2 200–2 700 ●

Proweniencja:

kolekcja prywatna, Polska

Do pracy dołączony certyfikat autentyczności.



46.

Andrzej CISOWSKI

(1962 Białystok – 2020 Targowo)

Bez tytułu, 2012

olej, płótno; 100 x 60 cm;
na odwrocie:

– sygn.: A. CISOWSKI

– nalepki galeryjne Abbey House Gallery z informacjami o pracy

Estymacja: 11 000–13 000 ●

Proweniencja:

kolekcja prywatna, Polska



47.

THE KRASNALS – WHIELKI KRASNAL

O czym ta sztuka jest. Brigitte Bardot, Pablo Picasso, 2022

olej, płótno; 100 x 70;

sygn. i dat. p. d.: *The Krasnals' 2022*;

sygn., dat. i opisany na odwrocie: *O czym ta sztuka jest? / Brigitte Bardot, Pablo Picasso / The Krasnals' 2022 / Whielki Krasnal*;

na blejtramicie: *PRACA PREZENTOWANA NA WYSTAWIE „THE KRASNALS. AUTOPORTRET POLSKIEJ RZECZYWISTOŚCI” / MUZEUM GÓRNOŚLĄSKIE W BYTOMIU, 2023/2024*

Estymacja: 12 000–16 000 ●

Proweniencja:

kolekcja prywatna, Polska

Obraz wystawiany i reprodukowany:

The Krasnals. Autoportret polskiej rzeczywistości, Muzeum Górnośląskie w Bytomiu, 10.11.2023–25.02.2024, Bytom 2023, s. 25 (il. barwna).



48.

Maciej WIECZERZAK
(1986 Mielec – 2015 Mielec)

Tooth Ache, 2012

akryl, płótno; 100 x 70 cm;

na odwrocie:

– sygn., dat. i autorsko opisany: *M. Wieczerzak 2012 / [...] / „TOOTH ACHE”*

– pieczęć

– nalepki galeryjne Abbey House Gallery

Estymacja: 16 000–20 000 ●

Proweniencja:

kolekcja prywatna, Polska



49.

Maciej WIECZERZAK
(1986 Mielec – 2015 Mielec)

Wild Beasts, 2012

akryl, płótno; 70 x 100 cm;

na odwrocie:

– sygn., dat. i autorsko opisany: *M. Wieczerzak 2012 / WILD BEASTS*

– oznaczenie autorskiego atelier *Enfant Terrible*

– pieczęć

– nalepki galeryjne Abbey House Gallery

Estymacja: 16 000–20 000 ●

Proweniencja:

kolekcja prywatna, Polska



50.

Wojciech BREWKA

(ur. 1980 Kalisz)

Pocket Monster, 2023

akryl, płótno; 24 x 18 cm;

sygn. p. d.: BREWKA;

na odwrocie:

– sygn., dat. i opisany: BREWKA/CHAŁUPY/2023/POCKET MONSTER

– autorski rysunek

Estymacja: 5 000–8 000 ●

Proweniencja:

kolekcja prywatna, Polska

Do pracy dołączony certyfikat autentyczności.



51.

Jakub SŁOMKOWSKI

(ur. 1982 Warszawa)

Kuba Dunala, 2013

olej, płótno; 140 x 100 cm;

sygn., dat. i opisany na odwrocie: J Słomkowski 2013 / „KUBA DUNALA”;

na odwrocie nalepki galeryjne Abbey House Gallery

Estymacja: 16 000–18 000 ●

Proweniencja:

kolekcja prywatna, Polska



52.

Michał CYGAN

(ur. 1989 Wadowice)

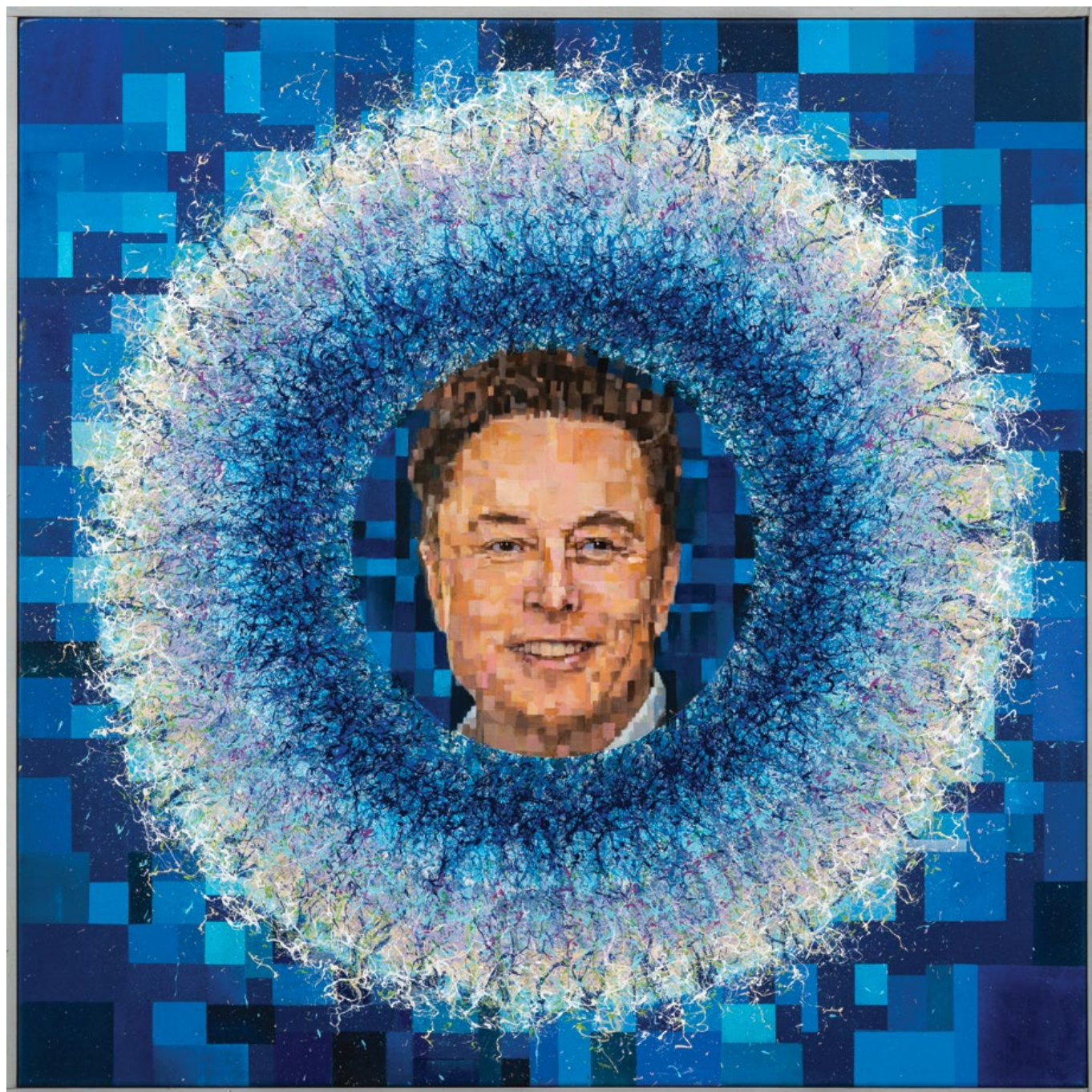
Król Lew, 2024

akryl, płótno; 120 x 100 cm;
sygn., dat. i opisany na odwrocie: *Michał Cygan / „Król Lew” 120 x 100 cm / 2024 r. / werniks*

Estymacja: 12 000–14 000 ●

Proweniencja:

kolekcja prywatna, Polska



53.

Jaremi PICZ

(ur. 1955 Lewin Brzeski)

Elon Musk, z cyklu: Epicentrum Quantinum

akryl, płótno; 100 x 100 cm;

sygn. i autorsko opisany na odwrocie: *EPICENTRUM / + ELON MUSK / QUANTINUM / AKRYL / 100 cm x 100 cm / ↑ / Jaremi Picz / J Picz* oraz na krośnie: *JAREMI PICZ*

Estymacja: 40 000–60 000 ●

Proweniencja:

kolekcja prywatna, Polska

Index

B	
BEKSIŃSKI Zdzisław	18
BREWKA Wojciech	48
C	
CISOWSKI Andrzej	46
CYGAN Michał	49
D	
DALÍ Salvador	37, 40
DOBKOWSKI Jan	23
DUDA-GRACZ Jerzy	30
DWURNIK Edward	20
E	
EYSYMONT Janusz	21
G	
GIERAGA Andrzej	44
K	
KANTOR Tadeusz	13
KOBRO Katarzyna	27
KUJAWSKI Jerzy	24
KUS Agata	43
L	
LEBENSTEIN Jan	22
LENICA Alfred	11, 12, 25
N	
NOWOSIELSKI Jerzy	28, 29
P	
PAMUŁA Jan	42
PAWLAK Włodzimierz	35, 36
PICASSO Pablo	38, 39, 41
PICZ Jaremi	45, 50
PODRAZIK Władysław	44
R	
ROMER Witold	34
ROSENSTEIN Erna	30
RZEPECKI Adam	43
S	
SAUDEK Jan	34, 35
SŁOMKOWSKI Jakub	48
STAROWIEYSKI Franciszek	36
SZPRYNGER Anna	45
T	
TATARCZYK Tomasz	26
THE KRASNALS – WHIELKI KRASNAL	46
U	
UKLAŃSKI Piotr	15
URBANOWICZ Andrzej	32, 33
W	
WANIEK Henryk	34
WIECZERZAK Maciej	47
WINIARSKI Ryszard	14
WRÓBEL Paweł	31
WRÓBLEWSKI Andrzej	16

ZLECENIE LICYTACJI

XLVIII AUKCJA: SZTUKA WSPÓŁCZESNA
28 LISTOPADA 2024, GODZ. 20:00

POLSKI DOM AUKCYJNY
Wojciech Śladowski

ul. Batorego 2, 31-135 Kraków
12 341 47 37
www.polskidomaukcyjny.com.pl
biuro@polskidomaukcyjny.com.pl

Możliwe jest złożenie pisemnej oferty na obraz zgłoszony do licytacji bądź udział telefoniczny. Należy wypełnić kwestionariusz zgłoszeniowy i przesłać mailem do dnia poprzedzającego aukcję na adres: biuro@polskidomaukcyjny.com.pl. Polski Dom Aukcyjny zastrzega sobie możliwość odrzucenia oferty w przypadku niezgodności podanych danych ze stanem faktycznym.

Imię i Nazwisko

Dokładny adres

Telefon, fax

Dokument tożsamości

Polski Dom Aukcyjny Wojciech Śladowski gwarantuje poufność danych osobowych.

Nr pozycji w katalogu	Opis pozycji (autor, tytuł, wymiary)	Maksymalna cena oferenta

Do udziału w licytacji upoważnia wpłata wadium weryfikacyjnego w kwocie 1 zł oraz akceptacja regulaminu.

IBAN: PL 42 1160 2202 0000 0002 2276 1712
SWIFT: BIGBPLPW

Prosimy o podpisanie zlecenia.

Imię, Nazwisko

Data

Podpis





POLSKI DOM AUKCYJNY
Wojciech Śladowski

POLSKI DOM AUKCYJNY WOJCIECH ŚLADOWSKI
UL. BATOREGO 2, 31-135 KRAKÓW
12 341 47 37
WWW.POLSKIDOMAUKCYJNY.COM.PL
BIURO@POLSKIDOMAUKCYJNY.COM.PL