

POLSKI DOM AUKCYJNY
Wojciech Śladowski

**XLV AUKCJA
SZTUKA DAWNA**
6 CZERWCA 2024











Henryk Strykowski
1872



XLV AUUKCJA
SZTUKA DAWNA

6 CZERWCA 2024
czwartek, godz. 19:30

Zapraszamy wyłącznie do licytacji telefonicznej, online
lub pozostawienia zlecenia licytacji

WYSTAWA PRZEDAUKCYJNA
w siedzibie Polskiego Domu Aukcyjnego
ul. Batorego 2, Kraków

REGULAMIN AUKCJI

I. Postanowienia wstępne

Osoba biorąca udział w aukcji rozumie i akceptuje w całości i bez jakichkolwiek zastrzeżeń warunki określone regulaminem aukcji Polskiego Domu Akcyjnego Wojciech Śladowski lub Polskiego Domu Akcyjnego Sp. z o.o. opublikowanym na stronie internetowej <https://polskidomaukcyjny.com.pl/>, w katalogu aukcyjnym lub internetowym serwisie aukcyjnym, zwanego dalej Regulaminem.

II. Objaśnienie wyrażeń użytych w Regulaminie

Ilekroć w niniejszym Regulaminie jest mowa o:

- 1) Aukcji – rozumie się przez to aukcję organizowaną przez Organizatora aukcji, na której w drodze licytacji prowadzona jest sprzedaż Obiektów,
- 2) Dniach roboczych – rozumie się przez to dni tygodnia od poniedziałku do piątku, za wyjątkiem dni uznanych ustawowo za wolne od pracy,
- 3) Nabywcy – rozumie się przez to osobę fizyczną, osobę prawną lub jednostkę organizacyjną nieposiadającą osobowości prawnej, której ustawa przyznaje zdolność prawną, która wylicytowała na Aukcji najwyższą cenę i udzielono jej przybicia,
- 4) Komitencie – rozumie się przez to podmiot, który zawarł z Organizatorem aukcji umowę sprzedaży komisowej Obiektu,
- 5) Obiektie – rozumie się przez to dzieło sztuki lub przedmiot kolekcjonerski oddany do sprzedaży przez Komitenta Organizatorowi aukcji,
- 6) Organizatorze aukcji – rozumie się przez to, w zależności od oznaczenia konkretnej aukcji - Wojciecha Śladowskiego, działającego jako przedsiębiorca pod firmą Wojciech Śladowski Polski Dom Aukcyjny, ul. Stefana Batorego 2, 31-135 Kraków NIP: 6371838769 albo Polski Dom Aukcyjny Sp. z o. o. z siedzibą przy ul. Stefana Batorego 2, 31 – 135 Kraków, KRS nr 0001007633, NIP nr 6762632256,

III. Obiekty przeznaczone do Aukcji

1. Przedmiotem publicznej aukcji są Obiekty, stanowiące własność Organizatora aukcji. Zgodnie z oświadczeniami Komitentów powierzone Obiekty stanowią ich własność, bądź mają prawo do ich wyłącznego rozporządzenia i nie są objęte żadnym postępowaniem sądowym i skarbowym, są wolne od zajęcia i zastawu, a także jakichkolwiek roszczeń osób trzecich.
2. Każdy Obiekt objęty jest profesjonalną wyceną oraz szczegółowym opisem katalogowym przygotowanym przez Organizatorów Aukcji. Wykonywane są one w najlepszej wierze z wykorzystaniem doświadczenia i fachowej wiedzy pracowników oraz współpracujących ekspertów. Mimo uwagi poświęcanej każdemu z Obiektów w procesie opracowywania, dokumentacji pochodzenia, historii wystaw i bibliografii przedstawione informacje mogą być niewyczerpujące, a w niektórych przypadkach pewne fakty odnoszące się do kolejnych właścicieli, ekspozycji oraz publikacji, w ramach których Obiekt był prezentowany, mogą być nieujawnione, za co Organizator aukcji nie ponosi odpowiedzialności.
3. Opisy katalogowe nie prezentują pełnego stanu zachowania Obiektów. Brak takiej informacji nie jest równoznaczny z tym, że Obiekt jest wolny od wad i uszkodzeń lub prezentuje identyczne cechy jak na reprodukcji zamieszczonej na stronie internetowej Organizatora aukcji. Wskazane jest zatem, aby zainteresowani zakupem konkretnego Obiektu dokonali jego dokładnych oględzin przed przystąpieniem do Aukcji. Organizator aukcji zapewnia dostęp do Obiektów tak, by każdy zainteresowany zakupem konkretnego Obiektu miał możliwość samodzielnego lub w towarzystwie osoby biegłej w danej dziedzinie sprawdzenia Obiektu i jego właściwości.
4. Organizator aukcji ma prawo do dowolnego rozdzielania lub łączenia Obiektów oraz ich wycofania z Aukcji bez podania przyczyn, także w trakcie jej trwania.

IV. Aukcja

1. Do udziału w aukcji upoważnia wpłata wadium weryfikacyjnego w kwocie 1 zł (lub innej określonej przez Organizatora aukcji kwoty), jaką powinien uiścić Licytujący celem zabezpieczenia. Organizatorzy Aukcji mogą odmówić dopuszczenia niektórych osób do udziału w Aukcji lub sprzedaży poaukcyjnej, jeżeli zachodzi niewyjaśniona wątpliwość co do ich tożsamości, możliwości zawarcia przez nich ważnej umowy sprzedaży, zachodzi podejrzenie możliwości popełnienia czynu zabronionego lub dana osoba swoim zachowaniem może zakłócać prawidłowy przebieg Aukcji.
2. Aukcja prowadzona jest w języku polskim i zgodnie z prawem obowiązującym na terenie Rzeczypospolitej Polskiej przez Organizatora aukcji, który:
 - a) ustala ceny wywoławcze (zazwyczaj jest to 10%–50% poniżej dolnej granicy estymacji),
 - b) decyduje o wysokości postąpienia,

c) rozstrzyga ewentualne spory lub

d) poddaje obiekt ponownej licytacji.

Ceny na Aukcji są podawane w polskich złotych i w tej walucie powinna być dokonana płatność.

3. Udział w Aukcji można wziąć osobiście, po uprzednim złożeniu zlecenia licytacji telefonicznej lub zlecenia licytacji z limitem, a także za pośrednictwem internetowego serwisu aukcyjnego.

4. Osoby pragnące zachować anonimowość lub niemogące uczestniczyć osobiście w Aukcji, mogą zlecić Organizatorowi aukcji występowanie w ich imieniu lub licytować telefonicznie. Usługi te - wpłata wadium, rezerwacja linii telefonicznej i inne - należy uzgodnić z Organizatorami aukcji najpóźniej 24 godz. przed rozpoczęciem Aukcji. W przypadku licytacji telefonicznej Organizator aukcji połączy się z osobą pragnącą zachować anonimowość lub niemogącą osobiście uczestniczyć w Aukcji przed rozpoczęciem licytacji wybranych Obiektów. Organizatorzy Aukcji nie ponoszą odpowiedzialności za brak możliwości wzięcia udziału w licytacji telefonicznej w przypadku problemów z uzyskaniem połączenia z podanym przez osobę pragnącą zachować anonimowość lub niemogącą osobiście uczestniczyć w Aukcji numerem telefonu. Na wypadek trudności z połączeniem telefonicznym osoba pragnąca zachować anonimowość lub niemogąca osobiście uczestniczyć w Aukcji może określić na zleceniu limit, do którego pracownik Organizatora aukcji będzie licytować pomimo braku połączenia.

5. Niektóre Obiekty mogą posiadać ceny rezerwowe. Należy je rozumieć jako poufną minimalną cenę sprzedaży uzgodnioną między Organizatorami Aukcji a Komitentem. Organizatorzy Aukcji mogą przebić ofertę Komitenta na Aukcji, jeśli cena rezerwowa nie została osiągnięta, bez podania, że czyni to w imieniu Komitenta. Takie działanie ma na celu doprowadzenia do osiągnięcia ceny rezerwowej i odbywa się poprzez składanie następujących po sobie ofert lub w odpowiedzi na działania innych uczestników Aukcji. Jeśli licytowana obiekt nie osiągnął ceny rezerwowej istnieje możliwość zawarcia transakcji warunkowej, będącą ofertą nabycia Obiektu po cenie wylicytowanej (oferta ta staje się przedmiotem negocjacji z Komitentem, jednak bez gwarancji zakupu po cenie wylicytowanej; nie stanowi to podstawy roszczeń wobec Organizatora aukcji).

6. Wylicytowana cena, potwierdzona uderzeniem aukcyjnego młotka (przybicie) jest równoznaczna z zawarciem umowy sprzedaży. W przypadku powstania błędu albo zaistnienia sporu co do wyniku Aukcji, Organizator aukcji może ponownie zaoferować Obiekt do sprzedaży (również bezpośrednio po uderzeniu młotkiem). W takiej sytuacji Organizator aukcji może także podjąć wszelkie inne działania, które uzna za racjonalne i stosowne do zaistniałych okoliczności. Jeżeli jakkolwiek spór dotyczący wyniku licytacji powstanie po Aukcji, wynik sprzedaży w ramach Aukcji uznaje się za ostateczny.

7. Organizatorzy Aukcji mogą odstąpić od zawarcia umowy sprzedaży Obiektu w drodze licytacji, jeżeli cena rezerwowa nie zostanie osiągnięta; odstąpienie następuje w dowolnej formie i nie stanowi podstawy do roszczeń wobec Organizatora aukcji.

8. Organizatorzy Aukcji informują, że w przypadku prowadzenia Aukcji równoległe w serwisie aukcyjnym może nie być transmitowany dźwięk ani obraz z sali Polskiego Domu Akcyjnego, a Licytanci biorący udział w Aukcji za pośrednictwem serwisu aukcyjnego mogą nie widzieć i nie słyszeć przebiegu Aukcji na sali.

9. Muzea rejestrowane zainteresowane zakupem wystawionych na aukcji dzieł winny poinformować o tym Organizatorów aukcji co najmniej 7 dni przed terminem Aukcji.

10. Przystąpienie do licytacji wiąże się z wyrażeniem zgody na weryfikację danych osobowych oraz wysyłanie korespondencji od Organizatorów aukcji na podany adres mailowy lub kontakt telefoniczny. Zgoda ta może być w każdym momencie cofnięta poprzez wysłanie stosownego oświadczenia na adres: biuro@polskidomaukcyjny.com.pl, co skutkować będzie usunięciem danych z bazy.

V. Postępowanie po Aukcji

1. Nabywca zobowiązany jest do wykupu Obiektu/obiektów w ciągu 10 dni od zakończenia Aukcji. Wpłat można dokonywać przelewem bankowym, gotówką lub kartami płatniczymi w siedzibie Organizatora aukcji. W przypadku dokonania płatności przelewem bankowym, wszelkie koszty transferu środków i opłaty bankowe pokrywa Nabywca. Numer rachunku bankowego właściciela do dokonania płatności podany jest w katalogu, na stronie internetowej Organizatora aukcji i na fakturze pro forma.

2. W przypadku gdy Nabywca w terminie 10 Dni roboczych od daty Aukcji nie uiści całej Ceny zakupu (zawierającej Opłatę aukcyjną i ewentualne Opłaty dodatkowe) Organizatorzy aukcji bez uszczerbku dla innych swoich praw mogą zastosować jeden lub kilka z poniższych środków prawnych, wedle swojego uznania:

- a) przechować Obiekt w siedzibie Organizatora aukcji lub w innym miejscu na ryzyko i koszt Nabywcy;
- b) odstąpić od sprzedaży Obiektu, zatrzymując dotychczasowe opłaty na poczet pokrycia szkód i kosztów;
- c) odrzucić ofertę Nabywcy w przyszłości lub zrealizować takie zlecenie pod warunkiem uiszczenia kaucji;
- d) naliczać ustawowe odsetki za opóźnienie od dnia wymagalności płatności do dnia zapłaty pełnej ceny nabycia, opłaty aukcyjnej lub innych opłat, jeżeli odnoszą się do danego Obiektu; e) wszcząć postępowanie sądowe przeciwko Nabywcy w celu odzyskania zaległości;
- f) potrącić należności Nabywcy względem Organizatora aukcji z wiarytelności wobec tego nabywcy wynikających z innych transakcji, bez uprzedniego wezwania do zapłaty;
- g) podjąć wszelkie inne działania odpowiednie do zaistniałych okoliczności.

3. Do wylicytowanej ceny doliczana jest opłata organizacyjna w wysokości 20%. Opłata obowiązuje również w sprzedaży poaukcyjnej. Kwota wylicytowana i opłata organizacyjna są kwotami brutto. Opłata organizacyjna pokrywa koszty przygotowania Obiektu, oszacowania jego wartości, jego zabezpieczenia i inne koszty związane z przygotowaniem Obiektu do Aukcji.

4. Przy zakupie niektórych prac (oznaczonych znakiem „*“ przy opisie technicznym) doliczana jest opłata wynikająca z tzw. droit de suite tj. prawa twórcy i jego spadkobierców do otrzymywania wynagrodzenia z tytułu dokonanych zawodowo odsprzedaży oryginalnych egzemplarzy dzieł. Powyższa opłata jest obliczana według poniższych stawek:

- 1) 5% kwoty wylicytowanej dla sumy ≤50 000 Euro
- 2) 3% kwoty wylicytowanej dla sumy >50 000 Euro oraz ≤200 000 Euro
- 3) 1% kwoty wylicytowanej dla sumy >200 000 Euro oraz ≤350 000 Euro
- 4) 0,5% kwoty wylicytowanej dla sumy >350 000 Euro oraz ≤500 000 Euro
- 5) 0,25% kwoty wylicytowanej dla sumy >500 000 Euro, jednak opłata nie jest wyższa niż równowartość 12 500 Euro.

5. Prawo własności do wylicytowanego obiektu i jego odbiór następuje po zapłacie przez Nabywcę całości wylicytowanej kwoty wraz z opłatą organizacyjną oraz uregulowaniu innych płatności.

6. Po upływie 10 dni od daty Aukcji na Nabywcę przechodzi ryzyko utraty i uszkodzenia nieodebranego obiektu, a także ciężary związane z Obiektem, w tym koszty jego ubezpieczenia. Organizatorzy Aukcji odpowiadają względem Nabywcy wyłącznie z tytułu straty lub uszkodzenia Obiektu z ich winy oraz jedynie do wysokości wylicytowanej Ceny.

7. Obiekty zakupione na Aukcji powinny być odebrane w ciągu 21 dni od zakończenia danej Aukcji. W przeciwnym razie Organizatorzy Aukcji mogą naliczyć opłatę magazynową w kwocie 100 zł netto za każdy rozpoczęty dzień opóźnienia.

8. Przy odbiorze zakupionych Obiektów wymagane jest okazanie dokumentu potwierdzającego tożsamość. Obiekty mogą zostać wydane Nabywcy lub osobie posiadającej pisemne upoważnienie Nabywcy. Może to nastąpić tylko w momencie pełnej płatności i uregulowania wszystkich zobowiązań wynikających z wcześniejszych zakupów. W sytuacjach wątpliwych, Organizator aukcji może wymagać upoważnienia z podpisem Nabywcy notarialnie poświadczonym, na koszt Nabywcy.

9. Organizatorzy Aukcji zapewniają podstawowe opakowanie zakupionych Obiektów umożliwiające odbiór osobisty. Na wyraźne życzenie Nabywcy oraz na jego koszt zakupione Obiekty mogą być wystane za pomocą firmy kurierskiej. Każde takie zlecenie odbywa się na odpowiedzialność Nabywcy i Organizatorzy aukcji nie biorą odpowiedzialności za nieprawidłowe wykonanie usług przez przewoźników bądź inne osoby trzecie.

10. Organizatorzy Aukcji udzielają gwarancji autentyczności Obiektów zaprezentowanych w katalogu aukcyjnym „XLV Aukcja: Sztuka Dawna” na okres 5 lat od daty sprzedaży przez Organizatorów Aukcji z zastrzeżeniami: gwarancja udzielana jedynie bezpośrednio Nabywcy Obiektu, gwarancja nie obejmuje kolejnych właścicieli Obiektu.

11. Organizatorzy Aukcji nie ponoszą odpowiedzialności za ukryte wady fizyczne i prawne zakupionych Obiektów. Wszelkie reklamacje będą rozpatrywane na podstawie przepisów prawa polskiego.

12. Organizator aukcji gwarantuje zgodność istotnych cech licytowanych Obiektów z opisem katalogowym. Ewentualne błędy

w opisie dodatkowym obiektu (np. pochodzenie, literatura, wystawy), nie mogą być podstawą do reklamacji. Organizatorzy aukcji zastrzegają sobie również 5% granicę błędów w podawanych wymiarach Obiektu. Organizator aukcji nie odpowiada za jakość reprodukcji zamieszczonej na stronie internetowej czy katalogu Organizatora aukcji.

13. Wykonując obowiązek informacyjny, określony w ustawie z dnia 30 maja 2014 r. o prawach konsumenta (t.j. Dz. U. z 2019 r. poz. 134 z późn. zm.), Organizator aukcji niniejszym informuje, że na podstawie art. 38 pkt 11 ww. ustawy, Nabywcy, będącemu konsumentem i biorącemu udział w Aukcji za pośrednictwem środków porozumienia się na odległość, nie przysługuje prawo do odstąpienia od umowy.

VI. Zastrzeżenia prawne

1. Ustawa z dnia 23 lipca 2003 r. o ochronie zabytków i opiece nad zabytkami: Wywóz obiektów starszych niż 50 lat oraz o wartościach przekraczających limity określone w tej Ustawie (art. 51 i następane) poza granice kraju, wymaga zgody odpowiednich władz. Nabywca jest zobowiązany do przestrzegania przepisów w tym zakresie, a niemożliwość uzyskania odpowiednich dokumentów lub opóźnienie w ich uzyskaniu nie uzasadniają odstąpienia od sprzedaży ani opóźnienia w uiszczeniu pełnej ceny nabycia za Obiekt.

2. Art. 20 Ustawy z dnia 21 listopada 1996 r. o muzeach: Muzeum rejestrowane ma prawo pierwszeństwa zakupu od podmiotów prowadzących działalność polegającą na oferowaniu do sprzedaży zabytków, w terminie 14 dni od dnia zgłoszenia przez muzeum zamiaru zakupu. W przypadku skorzystania z prawa pierwszeństwa nabycie przez muzeum rejestrowane następuje po cenie z chwili zgłoszenia zamiaru zakupu. Muzeum rejestrowanemu przysługuje prawo pierwokupu zabytku sprzedawanego na aukcji. Oświadczenie w sprawie skorzystania z prawa pierwokupu powinno być złożone przez muzeum niezwłocznie po licytacji zabytku, nie później jednak niż do zakończenia całej aukcji. W przypadku złożenia oświadczenia o skorzystaniu z prawa pierwokupu przez więcej niż jedno muzeum rejestrowane przysługuje ono muzeum, które wcześniej złożyło takie oświadczenie. Sprzedaż dokonana z naruszeniem ww. prawa pierwszeństwa oraz prawa pierwokupu, jest nieważna.

3. Ustawa z dnia 1 marca 2018 r. o przeciwdziałaniu praniu pieniędzy oraz finansowaniu terroryzmu – Organizatorzy aukcji stosują wobec Nabywców środki bezpieczeństwa finansowego w sytuacji, w której wartość Obiektu Aukcji równa jest lub przekracza kwotę 10 000 euro po kursie średniego kursu waluty ogłoszonego przez NBP, obowiązującego w dniu przeprowadzania transakcji, zastrzegają sobie prawo do żądania przedstawienia dodatkowych dokumentów lub oświadczeń niezbędnych do realizacji obowiązków zawartych w dyrektywie AML.

4. Zgodnie z Rozporządzeniem Ministra Kultury i Dziedzictwa Narodowego z dnia 4 grudnia 2017 r. w sprawie ksiąg ewidencyjnych prowadzonych przez podmioty gospodarcze wyspecjalizowane w zakresie obrotu zabytkami na terytorium Rzeczypospolitej Polskiej Organizatorzy aukcji mają obowiązek zbierać dane osobowe Nabywcy oraz Komitenta.

VII. Prawa autorskie

1. Wyłącznym posiadaczem praw autorskich do zdjęć, ilustracji i opisów związanych z Obiektem zawartych w katalogach aukcyjnych oraz na stronie internetowej: <https://polskidomaukcyjny.com.pl/> jest Polski Dom Akcyjny Wojciech Śladowski lub Polski Dom Aukcyjny Sp. z o.o. Wykorzystanie ich wymaga uprzedniej zgody Polskiego Domu Akcyjnego Wojciech Śladowski lub Polskiego Domu Aukcyjnego Sp. z o.o. sporządzonej w formie pisemnej pod rygorem nieważności.

2. Komitent nie przekazuje wraz z Obiektem prawa autorskiego ani prawa do reprodukcji Obiektu.

VIII. Postanowienia końcowe

1. Niniejszy Regulamin wyczerpuje całość praw i obowiązków pomiędzy stronami w odniesieniu do sprzedaży aukcyjnej i poaukcyjnej Obiektu.

2. Jeśli jakiegokolwiek z postanowień Regulaminu okazałoby się nieważne, bezskuteczne lub niemożliwe do zastosowania, pozostałe postanowienia będą nadal obowiązywać w najszerszym zakresie dozwolonym przez obowiązujące w Rzeczypospolitej Polskiej przepisy prawa. Nieważność lub bezskuteczność przepisów Regulaminu musi zostać prawomocnie potwierdzona przez Sąd lub inny organ umocowany do tego przepisami powszechnie obowiązującego w Rzeczypospolitej Polskiej prawa.

3. Organizator aukcji zastrzega sobie prawo zmieniania i uzupełniania niniejszego Regulaminu w każdym czasie. Zmiana wchodzi w życie pod warunkiem jej uprzedniego ogłoszenia w trybie publikacji Regulaminu.



g. Kaminiski Paris 1912



1.

Alfons KARPIŃSKI

(1875 Rozwadów - 1961 Kraków)

Widok przez Pont de la Concorde na Chambre des Députés w Paryżu, 1912

olej, tektura; 45,5 x 54,5 cm;

sygn. i dat. p. d.: *a. karpiński _ Paryż 1912.*

sygn., dat. i opisany na odwrocie: *Chambre des députés w Paryżu / a. karpiński 1912*

Estymacja 140 000 - 160 000 ●

Proweniencja:

kolekcja prywatna, Kraków

Obrazy artysty z okresu paryskiego zajmują szczególne miejsce w jego malarskim dorobku. Kilkuletni (z przerwami) pobyt we Francji młodego Karpińskiego, studia w Académie Willi i Académie Colarossi oraz bezpośredni kontakt z najnowszymi artystycznymi nurtami przełomu wieków (nabizm, impresjonizm) sprawiły, że dzieła malarza emanują nie tylko wyjątkowym urokiem, ale i znakomitą techniką wykonania. Dobrym tego przykładem jest unikatowa kompozycja z 1912 roku. Subtelne, miękko kładzione plamy koloru, łagodnie zarysowane kontury, stonowana gama kolorystyczna tworzą szalenie urokliwą całość. Dzięki efektowi zamglonej scenarii artysta spotęgował melancholijny nastrój dzieła. Widoki paryskich ulic, mostów stały się jednymi z ulubionych motywów w tamtym czasie. W latach 1910–1911 powstały m. in. Ulica paryska, Paryskie podwórko czy Most w Paryżu.



2.

Ludwik GĘDŁEK

(1847 Kraków - 1904 Wiedeń)

Kozacy na granicy, 1874

olej, płótno; 30,5 x 62 cm w świetle ramy;
sygn. i dat. l. d.: *L Gędłek - Wien 1874*
na odwrocie:

- nalepka z opisem pracy w języku niemieckim (pismo maszynowe): 4775 / *Ludwig GEDLEK / Krakau 1847 - 1904 WIEN [dopisane odręcznie] / Kosakenvorposten an der Grenze / Öl auf Leinwand 32 x 63,5 cm / links unten signiert und bezeichnet: / L. GEDLEK - Wien 1874 / Abb. 17 in H. Fuchs, Öst. Mal. 19. Jh., Bd. II.;*
- pieczęć galeryjna

Estymacja 50 000 - 70 000

Proweniencja:

kolekcja prywatna, Polska

Artysta szczególnie upodobał sobie sceny rodzajowe i batalistyczne, co charakterystyczne - często w ujęciu statycznym. Lubił powracać do konkretnych motywów, różnicując niuanse kompozycji czy walory kolorystyczne. W obrazach malarza, podobnie jak w oferowanej pracy, zwraca uwagę dbałość o precyzję przedstawienia i uważność, z jaką prowadzony jest dukt pędzla. Artysta przedstawił dość szerokie ujęcie perspektywiczne, ukazując spokojną scenę z placówki kozackiej na granicy. Partię nieba w omawianej kompozycji zdominowały odcienie szarości, wzbogacone jednak urokliwym pasem światła. Nieliczne postaci figuralne i zwierzęta doskonale komponują się w pejzażu, podkreślając nie tylko wymiar dekoracyjny, ale i narracyjność dzieła.

Gędłek związany był ze środowiskiem wiedeńskim: od 1872 roku uczył się w tamtejszej Akademii Sztuk Pięknych pod opieką Eduarda Peithnera von Lichtenfels i Carla Würzingerera. Na stałe mieszkał i tworzył w Wiedniu. Obrazy artysty znajdują się m. in. w Muzeum Narodowym w Warszawie i Lwowskiej Galerii Obrazów.



3.

Wojciech KOSSAK

(1856 Paryż - 1942 Kraków)

Ułan na koniu i dziewczyna, 1921

olej, płótno naklejone na tekturę; 31 x 25 cm;
sygn. i dat. p. d.: *Wojciech Kossak / 1921*

Estymacja 45 000 - 55 000

Proweniencja:

kolekcja prywatna, Polska



4.

Juliusz KOSSAK

(1824 Nowy Wiśnicz – 1899 Kraków)

Longinus Podbity

akwarela, papier; 28,5 x 20 cm;
sygn. p. d.: *Juliusz Kossak*
opisany na odwrocie: *Longinus Podbity*

Estymacja 50 000 - 60 000

Proweniencja:

kolekcja prywatna, Kraków

Praca posiada szkło muzealne.

Juliusz Kossak był cenionym ilustratorem. Do jego dorobku w tym zakresie należą kompozycje do dzieł Wincentego Pola, Adama Mickiewicza czy Józefa Ignacego Kraszewskiego. Nie wszystkie prace zostały wydane, jak choćby ilustracje do „Pana Tadeusza”. Co więcej, malarz pełnił funkcję kierownika w „Tygodniku Ilustrowanym”, współpracował z czasopismem „Kłosa”, a jego rysunki czy drzeworyty cieszyły się dużym uznaniem.

Prezentowana akwarela nawiązuje do cyklu ilustracji do powieści „Ogniem i mieczem” Henryka Sienkiewicza, powstałych w latach 1885-1886, na zlecenie lwowskiego wydawcy Edwarda Trzemeskiego. W centrum kompozycji artysta umieścił dumną postać Longinusa Podbity, a przed nim - wyłaniającą się figurę pokonanego Kozaka. Tło kompozycji ukazujące zawieruchę bitewną jest bardzo dynamiczne, co interesująco kontrastuje z pierwszoplanowym bohaterem dzieła. Wielbiciele twórczości Juliusza Kossaka z pewnością docenią dbałość o detale i znakomite operowanie barwą. Pełnowymiarowa malarska ilustracja z sympatycznym i zdeterminowanym bohaterem powieści, którego zapamiętamy z celu, jaki sobie postawił: ścięcia trzech głów nieprzyjaciela za jednym ruchem miecza, może stanowić ciekawy kolekcjonerski nabytek.

Bibliografia:

- Olszański K., *Juliusz Kossak*, Wydawnictwo „Kossakiana”, Kraków 2000
- Witkiewicz S., *Juliusz Kossak*, wyd. 2, Nakładem Towarzystwa Wydawniczego Warszawa - E. Wende i Spółka, Lwów 1906



Juliusz Kossak



5.

Paweł MERWART

(1855 Warszawa - 1902 Saint-Pierre)

W kawiarni, 1885

piórko, tusz, akwarela, gwasz, tektura; 29 x 43 cm;
sygn. i dat. p. d.: *PAVL MERWART. SEPT. 13[?] 1885.*

Estymacja 12 000 - 16 000

Proweniencja:

kolekcja prywatna, Polska



6.

Julian FAŁAT

(1853 Tuligłowy - 1929 Bystra)

Nieśwież (Scena przed polowaniem w dworze Radziwiłłów)

gwasz, akwarela, tektura; 61 x 138 cm;
sygn. i opisany l. d.: *JFałat / Nieśwież*
na odwrocie:

- nalepka Salonu Sztuki *Achilleion*
z wydrukowanym tekstem oraz odręcznym napisem;
- fragmenty nalepek z wydrukowanym tekstem
w języku niemieckim oraz z częściowo czytelnym
odręcznym napisem: [...]ałat / [...]eśwież

Estymacja 250 000 - 300 000

Proweniencja:

kolekcja prywatna, Katowice

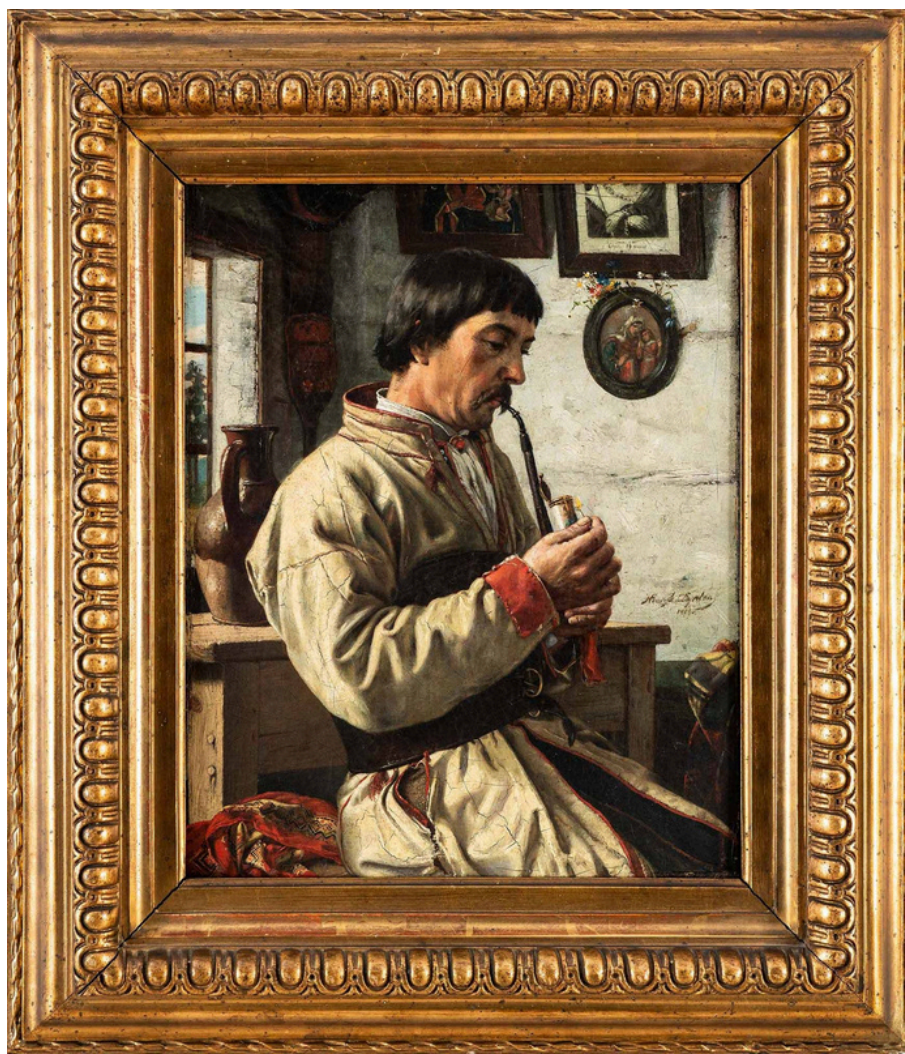
Stan zachowania:

niewielkie ubytki tektury

Bibliografia:

- Dobrowolski T., *Akwarelowe malarstwo Juliana Fałata* [w:] „Nowoczesne malarstwo polskie”, t. 2, Zakład Narodowy im. Ossolińskich, Wrocław - Kraków 1960.
- Dzierżanowska D., *Julian Fałat [1853-1929]*, „Ludzie, czasy, dzieła”, t. 13, Warszawa 2006.
- Julian Fałat. Pamiętniki, red. A. Lubasiowa, Śląski Instytut Naukowy, Katowice 1987.
- Malinowski J., *Julian Fałat*, Krajowa Agencja Wydawnicza, Warszawa 1987.
- Treter M., *Fałat*, [w:] „Sztuki Piękne. Miesięcznik poświęcony architekturze, rzeźbie, malarstwu, grafice i zdobnictwu”, r. 2, Wydawnictwo Polskiego Instytutu Sztuk Pięknych, nakład Drukarni Narodowej w Krakowie, Kraków 1925-1926.

Pobyty Juliana Fałata w Nieświeżu, które stały się impulsem do powstania znakomitych prac malarskich, z pewnością ugruntowały jego wysoką pozycję artystyczną. Rozsławiona w mistrzowsko wykonanych akwarelach, często w zimowej scenerii miejscowość, dawniej stanowiła siedzibę magnackiego rodu Radziwiłłów, obecnie - zlokalizowana jest na terenie Białorusi. Po raz pierwszy malarz przybył tam w lutym 1886 roku, wracając z podróży na Wschód (zaledwie rok wcześniej artysta odbył podróż dookoła świata). Jego zadaniem było udokumentowanie polowania na niedźwiedzia przez Wilhelma Pruskiego (późniejszego cesarza Wilhelma II), będącego gościem księcia Antoniego Radziwiłła. To spotkanie było jednym z przełomowych w jego życiu artystycznym. Artysta został zaproszony przez Wilhelma do Berlina i przez kolejną dekadę współpracował z dworem cesarskim, realizując malarskie zamówienia. Fałat, urzeczony widokami z Nieświeża, zarówno w latach 80., jak i 90. XIX w. często odwiedzał miejscowość, i to w różnych porach roku. Sceny myśliwskie często o rozbudowanej kompozycji i powielanych, ulubionych motywach, zwracały uwagę doskonałą techniką wykonania i wyczuwalną sympatią artysty do rozległych, sielskich pejzaży. Oferowana, imponujących rozmiarów kompozycja przedstawia wielopostaciową scenę rozgrywającą się przed szlacheckim dworkiem Radziwiłłów. Szeroki kadr ukazuje przygotowania do wyjazdu na polowanie. Sylwetki myśliwych zostały zaznaczone wyraźnymi plamami koloru, jednak to majestatyczny zimowy pejzaż dominuje w kompozycji obrazu. Artysta z właściwym sobie talentem przedstawił barwę śniegu i promieni słonecznych, ożywiających kolorystycznie scenerię. Obraz tej klasy wyróżnia się w dostępnym na rynku aukcyjnym pracach malarza.



7. Henryk DYRDOŃ

(1860 Koszyce - 1894 Kraków)

**Gospodarz bronowicki (Portret kosyniera w chacie),
1884**

olej, płótno; 33 x 26 cm;

sygn. i dat. prawy bok: *Henryk Dyrdoń / 1884*

na odwrocie:

- nalepka z opisem pracy (drukiem)
- fragment nalepki zakładu złotniczo-ramiarskiego

Estymacja 120 000 - 140 000

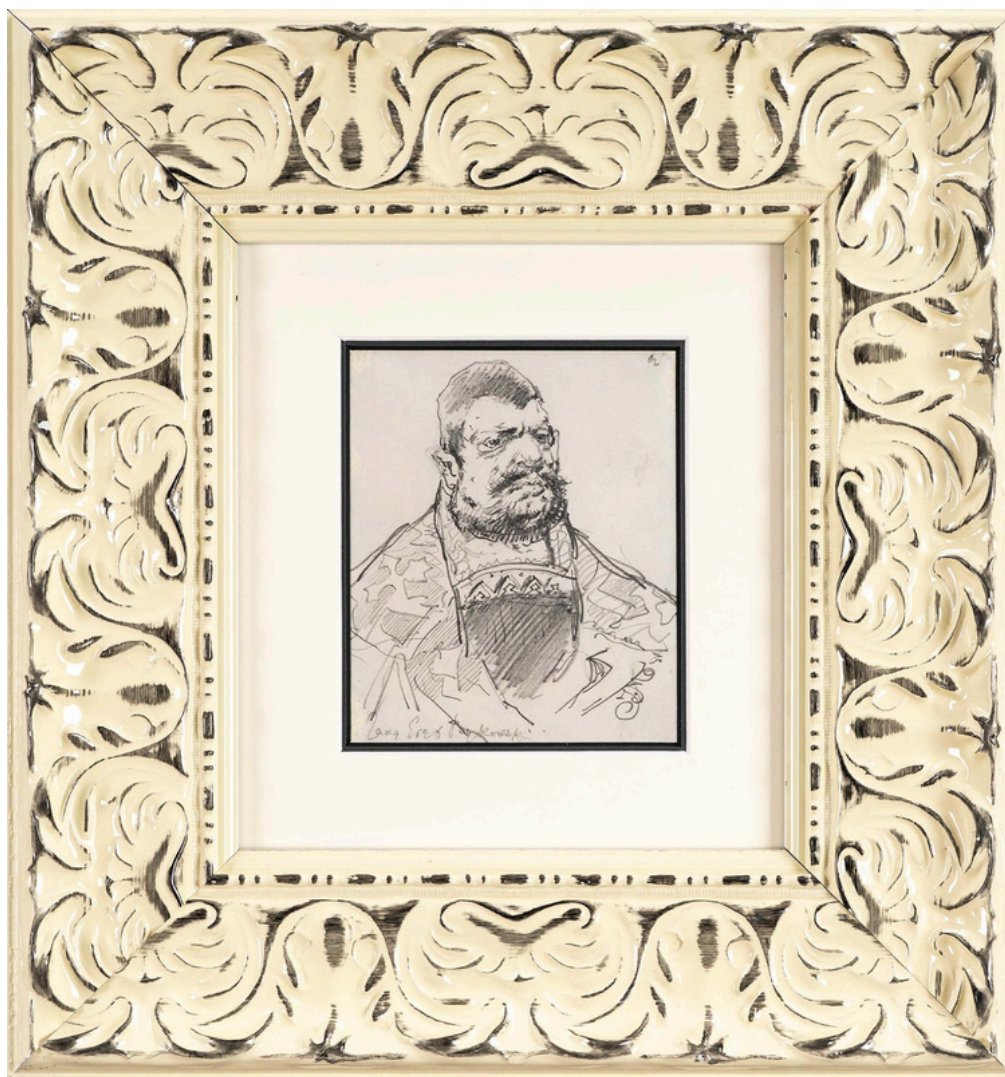
Proweniencja:

kolekcja prywatna, Kraków

Stan zachowania:

krakelury, drobne pęknięcia warstwy malarskiej

Unikatowa kompozycja artysty o wielkim talencie, a nieco zapomnianego. Na rynku sztuki jego dzieła praktycznie nie są obecne. Uczeń Jana Matejki, wyróżniany i wystawiany przez Towarzystwo Przyjaciół Sztuk Pięknych, jeden z twórców dekoracji do kościoła Najświętszej Marii Panny w Krakowie. Malarstwo Dyrdonia to przykład realizmu akademickiego w najlepszym wydaniu. Wizerunek gospodarza uchwyczonego przy zapalaniu fajki jest niezwykle sugestywny. Wszystko na tym obrazie daje wrażenie namacalnej wręcz bliskości. Detale ubioru, marszczenia tkaniny, wystrój wiejskiej chaty, wreszcie - zamyślona twarz kosyniera. Światło padające przez okiennicę, płomień zapałki czy kwiaty włożone za święty obrazek, dodają lekkości kompozycji. XIX-wieczne dzieło godne zbiorów muzealnych.



8. Jan MATEJKO

(1838 Kraków - 1893 Kraków)

Portret mężczyzny - praca dwustronna

ołówek, papier; 13 x 10,5 cm;
sygn. p. d.: JM;
opisany l. d. (słabo czytelnie): ...kowski;
na odwrocie portret mężczyzny

Estymacja 20 000 - 30 000

Proweniencja:

kolekcja prywatna, Polska

Praca posiada szkło muzealne.

Mistrzowsko prowadzone linie budujące figurę postaci, zdecydowane pociągnięcia ołówka i zaskakująca precyzja wykonania sprawiają, że ten podwójny portret można zaliczyć do niezwykle udanych kompozycji na papierze Jana Matejki. Postaci sportretowane przez artystę mogły być wysokimi dostojnikami lub szlachcicami. Matejko szczególnie skupił się na przedstawieniu twarzy, bardziej szkicowo traktując elementy stroju czy tułowia.

Prace rysunkowe artysty zwykle przybierały formę szkiców do dalszych dzieł. Ze względu na swoją luźną formę, stanowiły także zapis spostrzeżeń czy ćwiczeń danego motywu. Dzisiaj są przede wszystkim historycznym udokumentowaniem procesu twórczego wybitnego Polaka. Zbiór rysunków i szkiców, ze względu na systematykę gromadzenia, z biegiem czasu stawał się coraz większy. Matejko, jak podaje Janusz Bogucki, nazywał go „Słownikiem” lub „Skarbczykiem”. W dorobku rysunkowym artysty znalazł się przykładowo cykl kompozycji „Poczet królów i książąt polskich”, ukończony w 1890 roku.

Bibliografia:

- Bogucki J., *Matejko*, Państwowe Wydawnictwo „Wiedza Powszechna”, Warszawa 1956
- Starzyński J., *Jan Matejko*, Wydawnictwo Arkady, Warszawa 1962.



9. Władysław Aleksander MALECKI

(1836 Masłów k. Kielc - 1930 Szydłowiec k. Radomia)

Pejzaż wiejski, 1884

olej, płótno; 22 x 28,5 cm;
sygn. i dat. l. d.: *W. Malecki / 1884*

Estymacja 90 000 - 110 000

Proweniencja:

kolekcja prywatna, Polska

Malarz pejzażysta, autor kompozycji historycznych, rodzajowych, wielokrotnie nagradzany za swoją pracę twórczą. Przedstawiciel szkoły monachijskiej i realizmu w malarstwie. Prezentowany urokliwy pejzaż ze sztafażem jest kwintesencją stylu artysty. Jak często bywa w kompozycjach malarza, to przyroda odgrywa w nim pierwszoplanową rolę. Bujna, soczysta zieleń, na tle której rozgrywa się gra światłocienia, wypełnia niemal całą przestrzeń obrazu. Odślania dla widza jedynie umiejscowione w centralnym punkcie kompozycji spotkanie żołnierza i dziewczyny na tle wiejskiej chaty. Malarstwo Maleckiego emanuje poetyckością, charakterystyczną dla polskich malarzy z kręgu monachijskiego. Widoczne są w nim odwołania do polskiego pejzażu i nostalgii za ojczyzną.



10. Wacław PAWLISZAK

(1866 Warszawa - 1905 Warszawa)

Scena batalistyczna

olej, płótno; 36,5 x 36,5 cm;
sygn. i. d.: *Wacław Pawliszak*

Estymacja 50 000 - 60 000

Proweniencja:

kolekcja prywatna, Polska



11. Henryk PILLATI

(1832 Warszawa - 1894 Warszawa)

W stajni, 1862?

olej, płótno; 20,5 x 25,5;

sygn. monogramem wiązany l. d.: HP / 62 [?]

opisany na odwrocie: *Pillati Warszawa / Druga połowa XIX wieku 1832-1894 / Odnawiał Z. Jasiński w Warszawie 1924 r.*

Estymacja 50 000 - 60 000

Proweniencja:

kolekcja prywatna, Polska

Henryk Pillati z upodobaniem przedstawiał sceny miejskie i życie na wsi. Artysta zajmował się również malarstwem batalistycznym i historycznym. Olejny obraz, dopracowany kolorystycznie i kompozycyjnie to przykład dorobku artysty, który nieczęsto pojawia się na rynku dzieł sztuki.



12. Melchior DE HONDECOETER

(1636 Utrecht - 1695 Utrecht)

Kogut z kurą i pisklętami [Podwórze z kurami], lata 60. XVII w.

olej, płótno; 121 x 81 cm;

Estymacja 80 000 - 100 000

Proweniencja:

kolekcja prywatna, Polska

„Obraz został namalowany w późnych latach 60-tych XVII w. w Amsterdamie, gdzie Melchior de Hondecoeter mieszkał od 1663 r. i pracował aż do swej śmierci. [...] Melchior był podobnie jak jego ojciec Gysbert de Hondecoeter oraz jego wuj Jan Baptist Weenis malarzem martwej natury, scen łowieckich oraz drobiu. [...] Niepowtarzalny był jego sposób przenoszenia na płótno barwnej kolorystyki błyszczącego po części upierzenia jego bohaterów. Jego kompozycje są pełne dramatyzmu, wzmocnione zastosowanym światłem i przeciwstawianymi sobie jasnymi i ciemnymi piórami drobiu. [...] Melchior bezsprzecznie zalicza się do niekwestionowanych głównych mistrzów holenderskiego malarstwa drobiu siedemnastego wieku. Poszczególne zwierzęta przedstawione bardzo realistycznie, wydają się być małymi portretami swego gatunku.”

(Z ekspertyzy dra Klausa Ertz'a.)



13. Michał GORSTKIN-WYWIÓRSKI

(1861 Warszawa - 1926 Berlin)

Kaczki nad wodą

olej, płótno; 70,5 x 100 cm;
sygn. p. d.: *M.G. Wywiórski*;
na odwrocie pieczęć galerijna

Estymacja 60 000 - 70 000

Proweniencja:

kolekcja prywatna, Polska

Nastrojowy pejzaż z motywem zachodzącego słońca i migocącej w odbiciu wody roślinności, to wyjątkowo dekoracyjna kompozycja krajobrazowa malarza. Kaczki unoszące się nad rozlewiskiem ożywiają leśną scenerię dzieła. Cechy kompozycji nawiązują do drugiego okresu twórczości artysty, w którym chętnie podejmował tematykę pejzażową. Warto zwrócić uwagę na okazały format dzieła i bogactwo kolorystycznych niuansów. Doskonałość warsztatu i realizm przedstawienia charakterystyczny dla artysty, zyskiwał uznanie nie tylko wśród kolekcjonerów, ale i w świecie artystycznym, czego dowodem były współprace Gorstkina-Wywiórskiego przy tworzeniu panoram, i to właśnie w partiach pejzażowych (np. „Przejście przez Berezynę” czy „Bitwa pod piramidami”). Jak na artystę wywodzącego się z kręgu monachijczyków przystało, w jego twórczości znajdziemy także sceny rodzajowe, z polowań czy postaci czerkiesów, w czym widać wpływ nauczycieli młodego malarza - m. in. Józefa Brandta i Alfreda Wierusza-Kowalskiego.



14. Iwan TRUSZ

(1869 Wysocko, Ukraina - 1941 Lwów)

Pejzaż z makami

olej, tektura; 68 x 97 cm w świetle ramy;
sygn. p. d.: I. Trusza

Estymacja 100 000 - 120 000

Proweniencja:

kolekcja prywatna, Kraków

Utalentowany ukraiński pejzażysta, w którego twórczości dostrzega się wpływy Jana Stanisławskiego czy Leona Wyczółkowskiego. Utrwalał widoki z rodzimych stron i dalekich podróży. Gdybym miał krótko scharakteryzować Iwana Trusza – nazwałbym go poetą słońca. Słońce z niewyczerpanym skarbem efektów światła dominuje w każdym jego obrazie..., pisano w „Wiadomościach Artystycznych” w związku z wystawą prac Trusza odbywającą się w Salonie Latoura we Lwowie w 1903 roku.

Prezentowane dzieło o reprezentacyjnym formacie zachwyca dekoracyjnością, subtelne niuanse w kolorze nieba i z upodobaniem malowane drzewa, wpisują się w charakterystyczny styl artysty. Natura stanowiła dla Trusza źródło nieustających inspiracji, a sam malarz uznawany jest za pierwszego ukraińskiego impresjonistę. Tworzył krajobrazy nastrojowe, nostalgiczne, o symbolicznej wymowie, malowane w wielu ujęciach o różnych porach dnia i roku. Wyczuwalna w jego obrazach jest ta wrażliwość na intensywność światła oraz nieustający zachwyt nad pięknem przyrody. Obrazy artysty powstawały w wielu miejscach, zarówno nad Dnieprem, jak i na Krymie, malował również w Chorwacji i we Włoszech.



15. Jan STANISŁAWSKI

(1860 Olszana (Ukraina) - 1907 Kraków)

Studium obłoków

olej, tektura; 15 x 21,5 cm w świetle ramy;

sygn. p. d.: JAN STANISŁAWSKI

na odwrocie:

-nalepka wystawowa odręcznie wypełniona: *TOW. PRZYJ. SZTUK PIĘKN. W KRAKOWIE / Nr. 113 / Autor Stanisławski Jan / Tytuł dzieła Studium obłoków / Rodzaj dzieła olej wym. [zapisane słowo Cena] 15 x 21.5 / Podpis autora sygnowany; pieczęć: JAN STANISŁAWSKI / ZE SPUŚCIZNY POŚMIERTNEJ. / Janina Stanisławska (tuszem) / ...(?) na Litwie (?) / 1901"* (ołówkiem)

Estymacja 80 000 - 100 000

Proweniencja:

kolekcja prywatna, Kraków

Dojrzał je [niebo i obłoki] oczyma nieuprzedzonymi pierwszy Stanisławski. Dostrzegł i oddał zmienną formę obłoku, tajemnicę jego ruchu, prawdę kształtu i prawdę zawisania w powietrzu i posuwania się między niebem a ziemią, i podniósł je do znaczenia dominanty w pejzażu. [...] Niebo jest duszą jego pejzażu, a obłoki najdoskonalszym jego zwycięstwem nad tajemnicą natury – poetycko charakteryzował Mieczysław Sterling.

W historii malarstwa polskiego Jan Stanisławski zapisał się jako wybitny artysta i pedagog. Będąc profesorem Akademii Sztuk Pięknych w Krakowie i twórcą tzw. szkoły pejzażu, stał się wychowawcą i mistrzem dla kolejnego pokolenia malarzy (wśród jego uczniów byli m. in. Abraham Neumann, Stanisław Gałek czy Stefan Filipkiewicz). Obrazy Stanisławskiego, zwykle o niewielkim formacie, charakteryzują się głębią lirycznego nastroju. Początkowo malowane realistycznie, ewoluowały w kierunku malarstwa wrażeniowego, opartego na silnie indywidualnym odbiorze natury. Artysta przedstawiał fragmenty krajobrazu. Na pierwszym planie umieszczał często niepozorne kwiaty, bodiaki czy majestatyczne chmury. Przekonywał w ten sposób, że piękno natury tkwi w każdym jej elemencie. Znane w twórczości Stanisławskiego są pejzaże rozległych pól Ukrainy czy pejzaże z Dniestrem. Malowane syntetycznie, nie raz z finezyjnie prowadzoną linią, przesycone były bogactwem kolorystycznym i szczególną wrażliwością na światło. Stanisławski doceniał jego rolę w wydobywaniu plamy barwnej.

Bibliografia:

Sterling M., *Jan Stanisławski z 32 reprodukcjami. Monografie artystyczne*, t. 9, Nakład Gebethnera i Wolffa, Warszawa 1926.



16. Wojciech KOSSAK

(1856 Paryż - 1942 Kraków)

Pościg za bolszewikami, 1928

olej, płótno; 63,5 x 87 cm;
sygn. i dat. p. d.: *Wojciech Kossak / 1928*

Estymacja 40 000 - 50 000

Proweniencja:

kolekcja prywatna, Polska



17. Erno ERB

(1890 Lwów - 1943 Lwów)

Targ w zimowy dzień

olej, tektura; 34,5 x 48,5 cm;
sygn. p. d.: *EErb*

Estymacja 18 000 - 22 000

Proweniencja:

kolekcja prywatna, Kraków

Charakterystyczna, gęsta faktura farby i jeden z popularniejszych motywów podejmowanych przez artystę, składają się na rozpoznawalność stylu Erno Erba w prezentowanej pracy. Scena miejskiego targu w zimowej scenerii, uchwycona z intensywnością i bogactwem koloru, to jedna z najciekawszych prac tego lwowskiego malarza z tym motywem. Artysta sugestywnie oddał realizm targowej sceny, zachowując przy tym nutę niedopowiedzenia i ulotności, typową dla gwarnych scen miejskich.



17. Erno ERB

(1890 Lwów - 1943 Lwów)

Przekupki na targu

olej, tektura; 25 x 35 cm;

sygn. p. d.: *EErb*

Estymacja 9 000 - 13 000

Proweniencja:

kolekcja prywatna, Polska



19. Władysław HOFMAN

(1881 Praga - 1970 Szklarska Poręba)

Głowa mężczyzny

olej, tektura; 41,5 x 28,5 cm;

sygn. i dedykacja u dołu (częściowo czytelna): *Kochanemu*

... /... Władysław

Estymacja 15 000 - 18 000 ●

Prowienicja:

kolekcja prywatna, Kraków

Stan zachowania:

niewielki ubytek tektury



20. Bolesław SZAŃKOWSKI

(1873 Warszawa - 1953 Tegernsee, Niemcy)

Portret mężczyzny

olej, płótno; 74 x 63,5 cm;

sygn. l. d.: *Szańkowski / nach Photos*

na odwrocie nalepka galeryjna

Estymacja 12 000 - 15 000

Proweniencja:

kolekcja prywatna, Polska



21. Stanisław BATOWSKI-KACZOR

(1866 Lwów - 1946 Lwów)

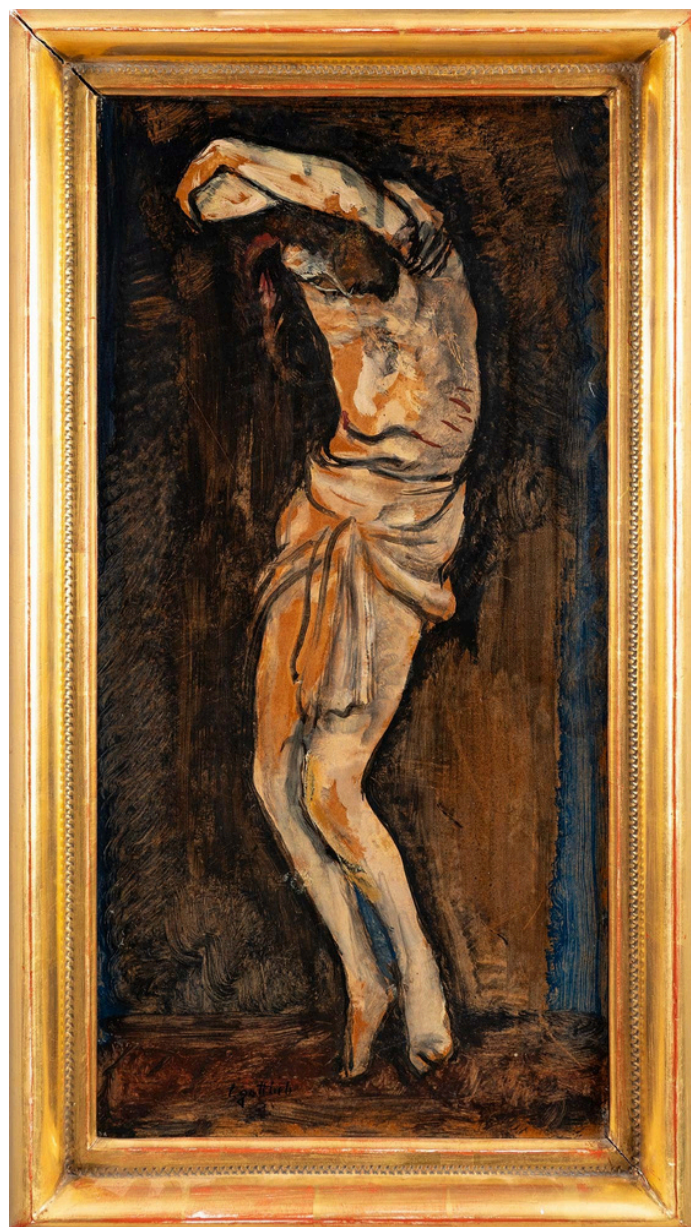
Studjum konia, 1924

olej, tektura; 36 x 24 cm;
sygn., dat. i opisany l. d.: Batowski / 1924 / Studjum

Estymacja 4 000 - 5 000

Proweniencja:

kolekcja prywatna, Polska



22. Leopold GOTTLIEB

(1879 Drohobycz - 1934 Paryż)

Chrystus

olej, deska; 50 x 25 cm;
sygn. l. d.: *l. gottlieb*

Estymacja 12 000 - 16 000

Proweniencja:

kolekcja prywatna, Polska



23. Stanisław BORYSOWSKI

(1901 Lwów - 1988 Toruń)

Widok na kościół Św. Eustachego w Paryżu

olej, tektura; 22 x 29,5 cm w świetle ramy;
sygn. l d.: *Borysowski*

Estymacja 4 000 - 5 000 ●

Proweniencja:

kolekcja prywatna, Polska



24. Wlastimil HOFMAN

(1881 Praga - 1970 Szklarska Poręba)

Nimfy

olej, tektura; 17,5 x 38 cm;
sygn. i. d.: *Wlastimil Hofman*

Estymacja 22 000 - 25 000 ●

Proweniencja:

kolekcja prywatna, Polska



25. Leopold PILICHOWSKI

(1869 Piła - 1933 Londyn)

Pies

olej, deska; 11 x 25,3 cm;
sygn. p. d.: *L. Pilichowski*
opisany na odwrocie: 1904

Estymacja 4 000 - 5 000

Proweniencja:

kolekcja prywatna, Polska



26. Michał STAŃKO

(1901 Sosnowiec - 1969 Zakopane)

Owce na hali

olej, tektura; 34,5 x 49 cm;

sygn. p. d.: *M. Stańko*

na odwrocie dedykacja (częściowo czytelna): *W dowód wdzięczności / ofiarował ... Inżynierowi ... / na trwałą pamiątkę*

Estymacja 5 000 - 6 000 ●

Proweniencja:

kolekcja prywatna, Polska



27. Michał STAŃKO

(1901 Sosnowiec - 1969 Zakopane)

Pejzaż górski z chatami, 1953

olej, płótno; 65 x 79 cm;

sygn. i dat. p. d.: *M. Stańko / 1953*

na odwrocie:

-nalepka: *aut. Michał Stańko / pejzaż zimowy II olej / for. (65 x 80)*

-pieczęć: *KOMISJA ARTYSTYCZNA / Z. P. A. P. KRAKÓW / PRZYJĘTY*

Estymacja 9 000 - 11 000 ●

Proweniencja:

kolekcja prywatna, Polska



28. Władysław JAROCKI

(1879 Podhajczyki - 1965 Kraków)

Barbakan, 1926

akwarela, papier; 50 x 70 cm;
sygn. i dat. p. d.: *W Jarocki / 1926*

Estymacja 6 000 - 8 000 ●

Proweniencja:

kolekcja prywatna, Polska

Zabytki i widoki Krakowa, jak podaje Słownik Artystów Polskich, były tematem obrazów Władysława Jarockiego szczególnie podczas okupacji. Akwarela „Barbakan” powstała w okresie międzywojennym. Wówczas artysta był dziekanem wydziału malarstwa i rzeźby krakowskiej Akademii Sztuk Pięknych. W latach 1923-1938 zajmował się również organizacją działu polskiego na corocznych wystawach Carnegie Institute w USA.



29. Wilhelm VELTEN

(1847 Petersburg - 1929 Monachium)

Miasteczko

olej, sklejka; 16 x 24 cm;

sygn. p. d.: *W. Velten*

na odwrocie:

- nalepka: *Ständige Kunst-Ausstellung der Münchener Künstler-Genossenschaft im Gebäude des alten Nationalmuseums, Maximilianstraße 25;*

- pieczęć: Georg Oberndorfer / Kunsttischlerei / München
/ - Blütenstraße 17-19 - / Telefon 23350;

- odręczny napis: # 9058;

- odręcznie: 128 (?) 99 - 4 / TFLI;

- nalepka z oznaczeniem w języku angielskim

Estymacja 10 000 - 12 000

Proweniencja:

kolekcja prywatna, Kanada



30. Togo Kazimierz FAŁAT

(1904 - 1981 Londyn)

Pejzaż jesienny z brzoza

gwasz, technika mieszana, tektura; 63 x 87 cm w świetle ramy;

sygn. l. d.: *Togo K. Fałat*

Estymacja 20 000 - 22 000

Prowienicja:

kolekcja prywatna, Katowice

Stan zachowania:

niewielkie ubytki tektury

Dzieła najmłodszego syna Juliana Fałata nie pojawiają się często na rynku aukcyjnym. W prezentowanym pejzażu można dostrzec nawiązania do stylu znanego ojca. Artysta zastosował szerokie pociągnięcia pędzla, które pozwoliły na swobodne rozłożenie plam koloru. Dekoracyjna kompozycja posiada sygnaturę malarza.



31. Adam SETKOWICZ

(1876 Kraków - 1945 Kraków)

Krakowiak na koniu, 1918

olej, deska; 21 x 16 cm;
sygn. i dat. l. d.: A. Setkiewicz 918

Estymacja 8 000 - 12 000

Proweniencja:

kolekcja prywatna, Kraków

Stan zachowania:

niewielkie odpryski warstwy malarskiej



32. Stanisław NOAKOWSKI

(1867 Nieszawa - 1928 Warszawa)

Kościół, 1916

akwarela, papier; 36 x 35,5 cm;

sygn. monogramem wiązonym i dat. p. d.: *SN / 22. VIII.*

916

sygn. na odwrocie monogramem wiązonym: *SN*

Estymacja 3 000 - 4 000

Proweniencja:

kolekcja prywatna, Polska



33. Stanisław NOAKOWSKI

(1867 Nieszawa - 1928 Warszawa)

Ołtarz barokowy, 1925

akwarela, papier; 30,5 x 23 cm w św. p.-p.;
sygn. monogramem wiązaniem i dat. l. d.: SN / 2 15/VIII 5

Estymacja 4 000 - 6 000

Proweniencja:

kolekcja prywatna, Polska

Rysunek i architektura były wielkimi pasjami tego artysty. Absolwent petersburskiej Akademii Sztuk Pięknych od dziecięcych lat tworzył szkice budynków. Z czasem jego prace nie tylko odwzorowywały realnie istniejące miejsca, ale były też efektem fantazji artysty i wyjątkowej przestrzennej wyobraźni. Dodając do tego zainteresowanie historią i zabytkami, śmiało można powiedzieć o Stanisławie Noakowskim, że był jednym z najbardziej znanych i zasłużonych dokumentalistów polskiej architektury. Przykładem tego jest znakomity cykl rysunków zwanych suitą polską, powstałych w okresie I wojny światowej. Profesor Noakowski (wykładał w Moskwie, ale też na Politechnice Warszawskiej), tworzył także projekty dworców czy kaplic. Oferowana praca z okresu międzywojennego przedstawia wnętrze sakralne z widokiem na ołtarz boczny w stylistyce barokowej. Wykonana w technice akwareli dowodzi, że artysta sprawnie i z wielkim wyczuciem posługiwał się farbami wodnymi. Swoboda, z jaką przedstawił motyw architektoniczny, bez zagłębiania się w detale obiektu, nadała całości kompozycji plastyczności. Obraz został wykonany w dojrzałym etapie twórczości malarza.



34. Wiktor ZIN

(1925 Hrubieszów - 2007 Rzeszów)

Pejzaż z chatami

technika mieszana, węgiel, papier; 50 x 70 cm;
sygn. p. d.: *Wiktor Zin*

Estymacja 5 000 - 7 000 ●

Proweniencja:

kolekcja prywatna, Polska



35. Wiktor ZIN

(1925 Hrubieszów - 2007 Rzeszów)

Chata

technika mieszana, węgiel, papier; 50 x 70 cm;
sygn. p. d.: *Wiktor Zin*

Estymacja 5 000 - 7 000 ●

Proweniencja:

kolekcja prywatna, Polska



36. Stanisław KAMOCKI

(1875 Warszawa - 1944 Zakopane)

Pejzaż wiejski

olej, papier; 18 x 25,5 cm;
sygn. p. d.: *St. [?] KAMOCKI*
na odwrocie szkice koni

Estymacja 3 000 - 4 000

Proweniencja:

kolekcja prywatna, Polska



37. Julian FAŁAT

(1853 Tuligłowy - 1929 Bystra)

Morze nocą

akwarela, tektura; 43 x 72 cm;
sygn. p. d.: *J Fałat*

Estymacja 30 000 - 40 000

Proweniencja:

kolekcja prywatna, Polska



38. Alfred TERLECKI

(1883 Warszawa - 1973 Kraków)

Bałtyk, 1927

olej, płótno; 65,5 x 78 cm;

sygn., dat. i opisany l. d.: ALFRED TERLECKI / 1927 / BAŁTYK

Estymacja 2 500 - 3 500 ●

Proweniencja:

kolekcja prywatna, Polska



39. Stanisław ŻURAWSKI

(1889 Krosno - 1976 Kraków)

Łodzie nad brzegiem morza

olej, tektura; 40 x 50 cm;

sygn. p. d.: *St. Żurawski*

na odwrocie napis: *Lp 13545* (ołówkiem)

Estymacja 3 000 - 4 000 ●

Proweniencja:

kolekcja prywatna, Kraków



40. Mieczysław FILIPKIEWICZ

(1891 Kraków - 1951)

Martwa natura, 1932

olej, sklejka; 54 x 46 cm;

sygn. i dat. p. d.: *Mieczysław Filipkiewicz / 1932*

na odwrocie opisany: *Mieczysław Filipkiewicz / 1932 / „Martwa natura” (flamastrem)*

Estymacja 8 000 - 10 000

Proweniencja:

kolekcja prywatna, Kraków



41. Emil SCHINAGEL

(1899 Drohojów - 1943 Lwów)

Martwa natura na tle architektury

olej, płótno; 72 x 49 cm;
sygn. l. d.: *Schinagel*

Estymacja 15 000 - 18 000

Proweniencja:

kolekcja prywatna, Kraków

Malarstwo Emila Schinagla określano jako prymitywizujące, ekspresyjne, liryczne. W scenach rodzajowych, miejskich pejzażach czy widokach natury typowe dla artysty było stosowanie wyrazistego konturu i nieco przygaszonej kolorystyki. W prezentowanej kompozycji, o dekoracyjnym, przyjemnym dla oka motywie, wyróżniają się akcenty czerwieni (w różnych odcieniach), ułożone w kilku miejscach kompozycji. Ożywiają one płaszczyznę płótna, zachowując jednak subtelność prostoty motywu.



42. Kasper POCHWALSKI

(1899 Kraków - 1971 Kraków)

Gruszki

olej, płótno; 39,5 x 57,5 cm w świetle ramy;
sygn. l. d.: *Kasper Pochwalski*

Estymacja 5 000 - 7 000 ●

Proweniencja:

kolekcja prywatna, Kraków

Martwe natury w malarstwie artysty są rzadkością. Ciekawy pod względem kolorystycznym obraz „Gruszki” jest przykładem charakterystycznego stylu malarza. Artysta, jeden z założycieli Zrzeszenia Artystów Plastyków „Zwornik”, pomimo studiów we Francji, nie uległ wpływowi tamtejszej awangardy. Zamiłowanie do koloru i swobodnej ekspresji było jednymi z filarów jego artystycznej działalności.



M. G. Wywiorski

Index

B

BATOWSKI-KACZOR Stanisław 32

BORYSOWSKI Stanisław 34

D

DYRDOŃ Henryk 18

E

ERB Erno 28, 29

F

FAŁAT Julian 17, 48

FAŁAT Togo Kazimierz 41

FILIPKIEWICZ Mieczysław 51

G

GĘDŁEK Ludwik 12

GORSTKIN-WYWIÓRSKI Michał 24

GOTLLIEB Leopold 33

H

HOFMAN Wlastimil 30, 35

HONDECOETER DE Melchior 23

J

JAROCKI Władysław 39

K

KAMOCKI Stanisław 47

KARPIŃSKI Alfons 11

KOSSAK Wojciech 13, 27

KOSSAK Juliusz 14, 15

M

MALECKI Władysław Aleksander 20

MATEJKO Jan 19

MERWART Paweł 16

N

NOAKOWSKI Stanisław 43, 44

P

PAWLISZAK Wacław 21

PILICHOWSKI Leopold 36

PILLATI Henryk 22

POCHWALSKI Kasper 53

S

SCHINAGEL Emil 52

SETKOWICZ Adam 42

STANISŁAWSKI Jan 26

STAŃKO Michał 37, 38

SZAŃKOWSKI Bolesław 31

T

TERLECKI Alfred 49

TRUSZ Iwan 25

V

VELTEN Wilhelm 40

Z

ZIN Wiktor 45, 46

Ż

ŻURAWSKI 50

ZLECENIE LICYTACJI

XLV AUKCYJA: SZTUKA DAWNA
6 CZERWCA 2024, GODZ. 19:30

POLSKI DOM AUKCYJNY
Wojciech Śladowski

ul. Batorego 2, 31-135 Kraków 12 341 47 37
www.polskidomaukcyjny.com.pl
biuro@polskidomaukcyjny.com.pl

Możliwe jest złożenie pisemnej oferty na obraz zgłoszony do licytacji bądź udział telefoniczny. Należy wypełnić kwestionariusz zgłoszeniowy i przesłać mailem do dnia poprzedzającego aukcję na adres: biuro@polskidomaukcyjny.com.pl. Polski Dom Aukcyjny zastrzega sobie możliwość odrzucenia oferty w przypadku niezgodności podanych danych ze stanem faktycznym.

Imię i Nazwisko

Dokładny adres

Telefon, fax

Dokument tożsamości

Polski Dom Aukcyjny Wojciech Śladowski gwarantuje poufność danych osobowych.

Nr pozycji w katalogu	Opis pozycji (autor, tytuł, wymiary)	Maksymalna cena oferenta

Do udziału w licytacji upoważnia wpłata wadium weryfikacyjnego w kwocie 1 zł oraz akceptacja regulaminu.

IBAN: PL 42 1160 2202 0000 0002 2276 1712

SWIFT: BIGBPLPW

Prosimy o podpisanie zlecenia.

Imię i Nazwisko

Data

Podpis



POLSKI DOM AUKCYJNY

Wojciech Śladowski

POLSKI DOM AUKCYJNY WOJCIECH ŚLADOWSKI

UL. BATOREGO 2, 31-135 KRAKÓW

12 341 47 37

WWW.POLSKIDOMAUKCYJNY.COM.PL

BIURO@POLSKIDOMAUKCYJNY.COM.PL

