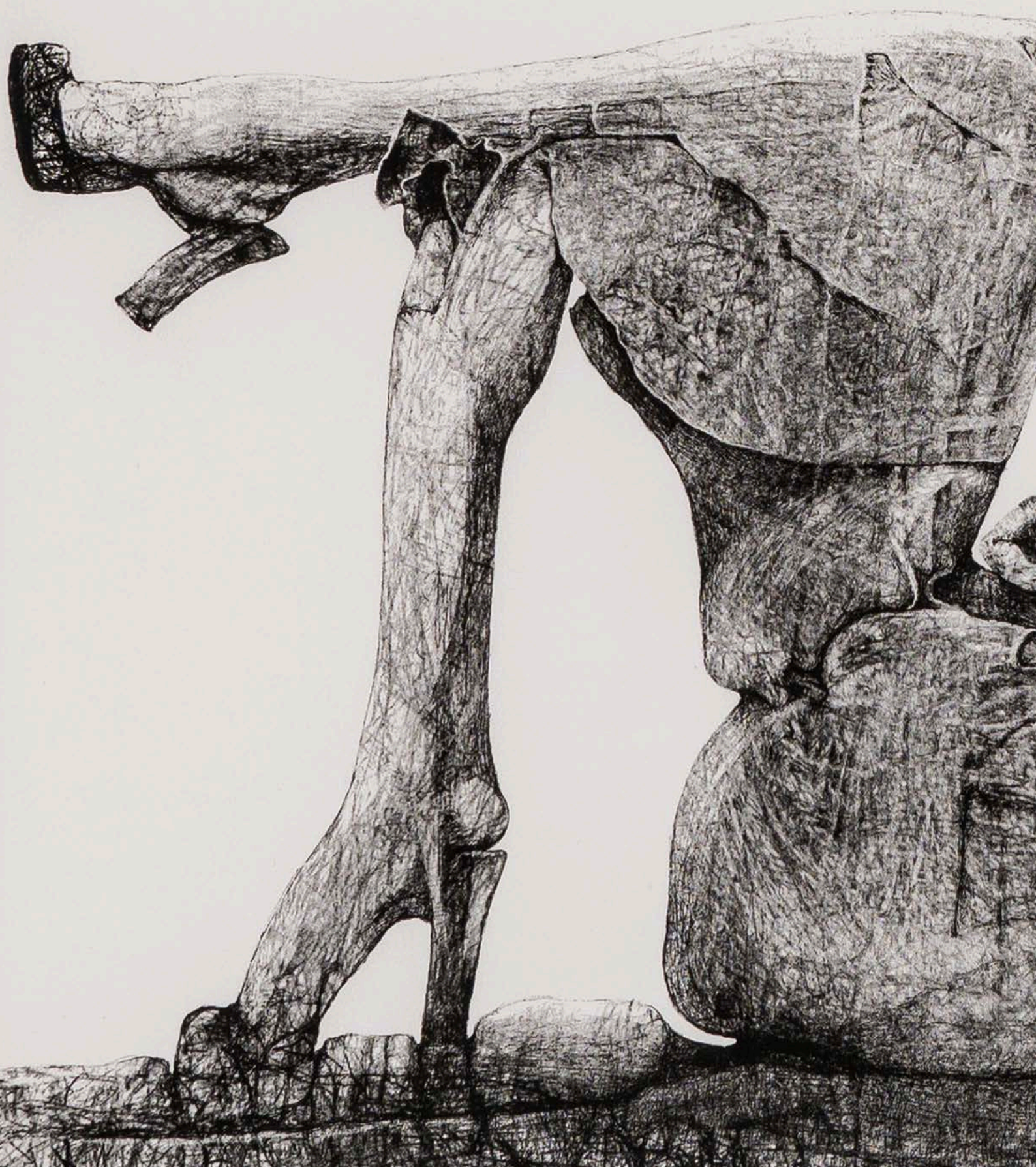




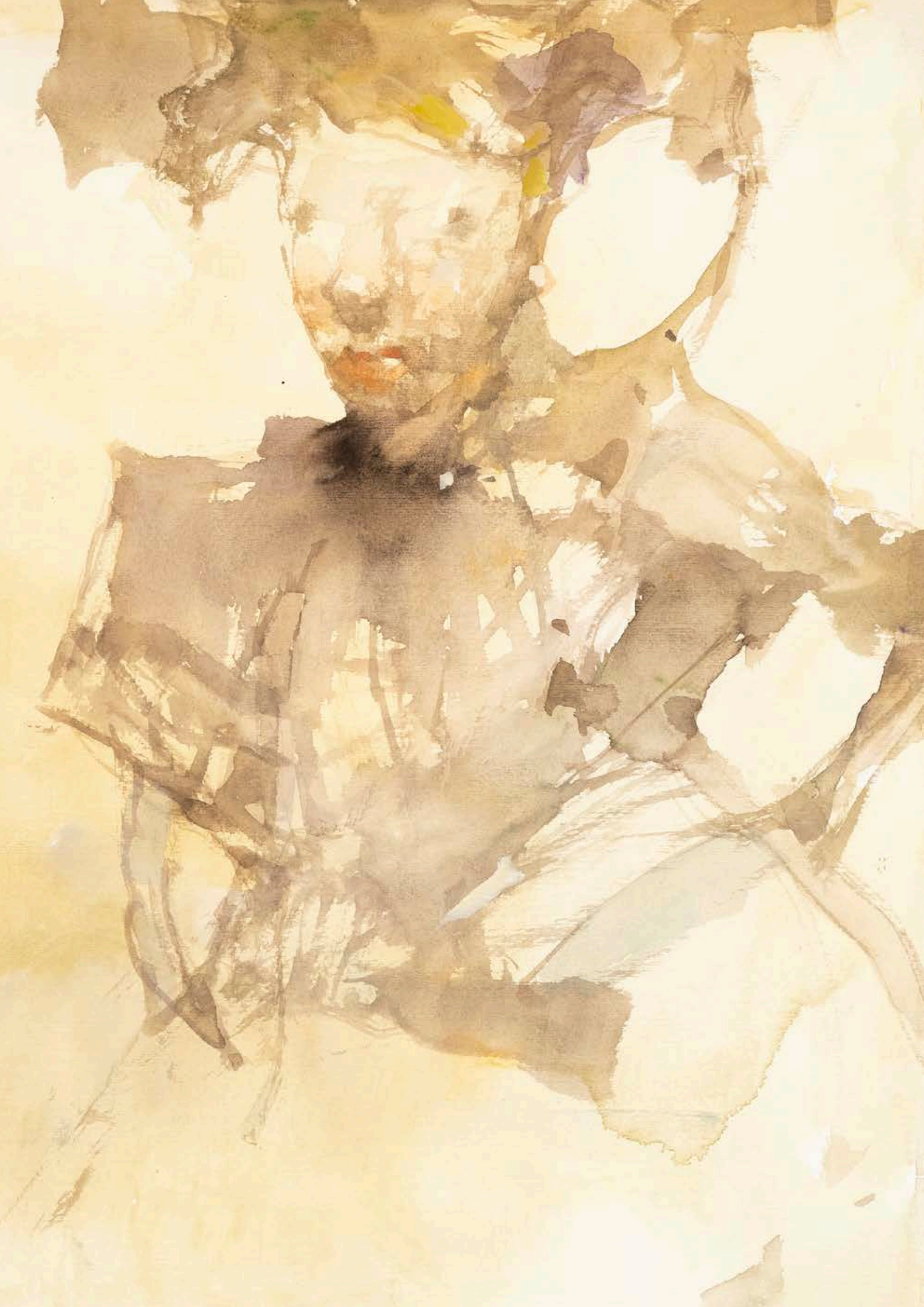
POLSKI DOM AUKCYJNY
Wojciech Śladowski

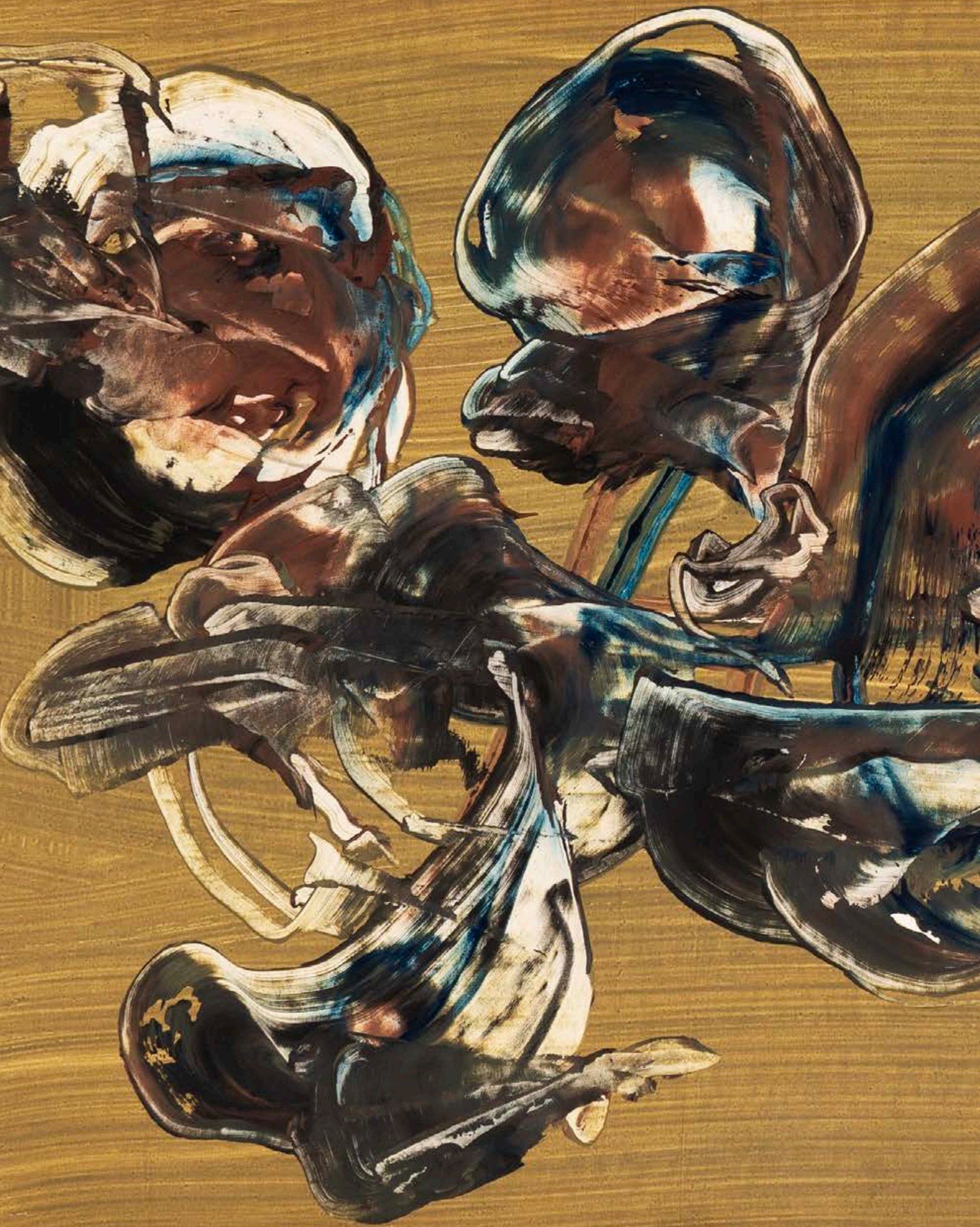
XLIV AUKCJA SZTUKA WSPÓŁCZESNA – PRACE NA PAPIERZE

24 KWIETNIA 2024















POLSKI DOM AUKCYJNY
Wojciech Śladowski

**XLIV AUKCJA
SZTUKA WSPÓŁCZESNA
– PRACE NA PAPIERZE**

24 KWIETNIA 2024
środa, godz. 19:30

Zapraszamy wyłącznie do licytacji telefonicznej, online
lub pozostawienia zlecenia licytacji.

WYSTAWA PRZEDAUKCYJNA

w siedzibie Polskiego Domu Aukcyjnego
ul. Batorego 2, Kraków

REGULAMIN AUKCJI

I. Postanowienia wstępne

Osoba biorąca udział w aukcji rozumie i akceptuje w całości i bez jakichkolwiek zastrzeżeń warunki określone regulaminem aukcji Polskiego Domu Aukcyjnego Wojciech Śladowski lub Polskiego Domu Aukcyjnego Sp. z o.o. opublikowanym na stronie internetowej <https://polskidomaukcyjny.com.pl/>, w katalogu aukcyjnym lub internetowym serwisie aukcyjnym, zwanego dalej Regulaminem.

II. Objaśnienie wyrażeń użytych w Regulaminie

Illeć w niniejszym Regulaminie jest mowa o:

1. Aukcji – rozumie się przez to aukcję organizowaną przez Organizatora aukcji, na której w drodze licytacji prowadzona jest sprzedaż Obiektów,
2. Dniach roboczych – rozumie się przez to dni tygodnia od poniedziałku do piątku, za wyjątkiem dni uznanych ustawowo za wolne od pracy,
3. Nabywcy – rozumie się przez to osobę fizyczną, osobę prawną lub jednostkę organizacyjną nieposiadającą osobowości prawnej, której ustawa przyznaje zdolność prawną, która wylicytowała na Aukcji najwyższą cenę i udzielono jej przybicia,
4. Komitencie – rozumie się przez to podmiot, który zawarł z Organizatorem aukcji umowę sprzedaży komisowej Obiektu,
5. Obiekcie – rozumie się przez to dzieło sztuki lub przedmiot kolekcjonerski oddany do sprzedaży przez Komitenta Organizatorowi aukcji,
6. Organizatorze aukcji – rozumie się przez to, w zależności od oznaczenia konkretnej aukcji – Wojciecha Śladowskiego, działającego jako przedsiębiorca pod firmą Wojciech Śladowski Polski Dom Aukcyjny, ul. Stefana Batorego 2, 31-135 Kraków NIP: 6371838769 albo Polski Dom Aukcyjny Sp. z o.o. z.s. przy ul. Stefana Batorego 2, 31-135 Kraków, KRS nr 0001007633, NIP nr 6762632256,

III. Obiekty przeznaczone do Aukcji

1. Przedmiotem publicznej aukcji są Obiekty, stanowiące własność Organizatora aukcji. Zgodnie z oświadczeniami Komitentów powierzone Obiekty stanowią ich własność, bądź mają prawo do ich wyłącznego rozporządzenia i nie są objęte żadnym postępowaniem sądowym i skarbowym, są wolne od zajęcia i zastawu, a także jakichkolwiek roszczeń osób trzecich.
2. Każdy Obiekt objęty jest profesjonalną wyceną oraz szczegółowym opisem katalogowym przygotowanym przez Organizatorów Aukcji. Wykonywane są one w najlepszej wierze z wykorzystaniem doświadczenia i fachowej wiedzy pracowników oraz współpracujących ekspertów. Mimo uwagi poświęcanej każdemu z Obiektów w procesie opracowywania, dokumentacji pochodzenia, historii wystaw i bibliografii przedstawione informacje mogą być niewyczerpujące, a w niektórych przypadkach pewne fakty odnoszące się do kolejnych właścicieli, ekspozycji oraz publikacji, w ramach których Obiekt był prezentowany, mogą być nieujawnione, za co Organizator aukcji nie ponosi odpowiedzialności.
3. Opisy katalogowe nie prezentują pełnego stanu zachowania Obiektów. Brak takiej informacji nie jest równoznaczny z tym, że Obiekt jest wolny od wad i uszkodzeń lub prezentuje identyczne cechy jak na reprodukcji zamieszczonej na stronie internetowej Organizatora aukcji. Wskazane jest zatem, aby zainteresowani zakupem konkretnego Obiektu dokonali jego dokładnych oględzin przed przystąpieniem do Aukcji. Organizator aukcji zapewnia dostęp do Obiektów tak, by każdy zainteresowany zakupem konkretnego Obiektu miał możliwość samodzielnego lub w towarzystwie osoby biegłej w danej dziedzinie sprawdzenia Obiektu i jego właściwości.
4. Organizator aukcji ma prawo do dowolnego rozdzielania lub łączenia Obiektów oraz ich wycofania z Aukcji bez podania przyczyn, także w trakcie jej trwania.

IV. Aukcja

1. Do udziału w aukcji upoważnia wpłata wadium weryfikacyjnego w kwocie 1 zł (lub innej określonej przez Organizatora aukcji kwoty), jaką powinien uiścić Licytujący celem zabezpieczenia. Organizatorzy Aukcji mogą odmówić dopuszczenia niektórych osób do udziału w Aukcji lub sprzedaży poaukcyjnej, jeżeli zachodzi niewyjaśniona wątpliwość co do ich tożsamości, możliwości zawarcia przez nich ważnej umowy sprzedaży, zachodzi podejrzenie możliwości popełnienia czynu zabronionego lub dana osoba swoim zachowaniem może zakłócać prawidłowy przebieg Aukcji.
2. Aukcja prowadzona jest w języku polskim i zgodnie z prawem obowiązującym na terenie Rzeczypospolitej Polskiej przez Organizatora aukcji, który:
 - a) ustala ceny wywoławcze (zazwyczaj jest to 10%–50% poniżej dolnej granicy estymacji),
 - b) decyduje o wysokości postąpień,

c) rozstrzyga ewentualne spory lub

d) poddaje obiekt ponownej licytacji.

Ceny na Aukcji są podawane w polskich złotych i w tej walucie powinna być dokonana płatność.

3. Udział w Aukcji można wziąć osobiście, po uprzednim złożeniu zlecenia licytacji telefonicznej lub zlecenia licytacji z limitem, a także za pośrednictwem internetowego serwisu aukcyjnego.
4. Osoby pragnące zachować anonimowość lub niemogące uczestniczyć osobiście w Aukcji, mogą zlecić Organizatorom aukcji występowanie w ich imieniu lub licytować telefonicznie. Usługi te – wpłata wadium, rezerwacja linii telefonicznej i inne – należy uzgodnić z Organizatorami aukcji najpóźniej 24 godz. przed rozpoczęciem Aukcji. W przypadku licytacji telefonicznej Organizator aukcji połączy się z osobą pragnącą zachować anonimowość lub niemogącą osobiście uczestniczyć w Aukcji przed rozpoczęciem licytacji wybranych Obiektów. Organizatorzy aukcji nie ponoszą odpowiedzialności za brak możliwości wzięcia udziału w licytacji telefonicznej w przypadku problemów z uzyskaniem połączenia z podanym przez osobę pragnącą zachować anonimowość lub niemogącą osobiście uczestniczyć w Aukcji numerem telefonu. Na wypadek trudności z połączeniem telefonicznym osoba pragnąca zachować anonimowość lub niemogąca osobiście uczestniczyć w Aukcji może określić na zleceniu limit, do którego pracownik Organizatora aukcji będzie licytował pomimo braku połączenia.
5. Niektóre Obiekty mogą posiadać ceny rezerwowe. Należy je rozumieć jako poufną minimalną cenę sprzedaży uzgodnioną między Organizatorami Aukcji a Komitentem. Organizatorzy Aukcji mogą przebić ofertę Komitenta na Aukcji, jeśli cena rezerwowa nie została osiągnięta, bez podania, że czyni to w imieniu Komitenta. Takie działanie ma na celu doprowadzenia do osiągnięcia ceny rezerwowej i odbywa się poprzez składanie następujących po sobie ofert lub w odpowiedzi na działania innych uczestników Aukcji. Jeśli licytowany obiekt nie osiągnął ceny rezerwowej istnieje możliwość zawarcia transakcji warunkowej, będącą ofertą nabycia Obiektu po cenie wylicytowanej (oferta ta staje się przedmiotem negocjacji z Komitentem, jednak bez gwarancji zakupu po cenie wylicytowanej; nie stanowi to podstawy roszczeń wobec Organizatora aukcji).
6. Wylicytowana cena, potwierdzona uderzeniem aukcyjnego młotka (przybicie) jest równoznaczna z zawarciem umowy sprzedaży. W przypadku powstania błędu albo zaistnienia sporu co do wyniku Aukcji, Organizator aukcji może ponownie zaoferować Obiekt do sprzedaży (również bezpośrednio po uderzeniu młotkiem). W takiej sytuacji Organizator aukcji może także podjąć wszelkie inne działania, które uzna za racjonalne i stosowne do zaistniałych okoliczności. Jeżeli jakkolwiek spór dotyczący wyniku licytacji powstanie po Aukcji, wynik sprzedaży w ramach Aukcji uznaje się za ostateczny.
7. Organizatorzy Aukcji mogą odstąpić od zawarcia umowy sprzedaży Obiektu w drodze licytacji, jeżeli cena rezerwowa nie zostanie osiągnięta; odstąpienie następuje w dowolnej formie i nie stanowi podstawy do roszczeń wobec Organizatora aukcji.
8. Organizatorzy Aukcji informują, że w przypadku prowadzenia Aukcji równoległe w serwisie aukcyjnym może nie być transmitowany dźwięk ani obraz z sali Polskiego Domu Aukcyjnego, a Licytanci biorący udział w Aukcji za pośrednictwem serwisu aukcyjnego mogą nie widzieć i nie słyszeć przebiegu Aukcji na sali.
9. Muzea rejestrowane zainteresowane zakupem wystawionych na aukcji dzieł winny poinformować o tym Organizatorów aukcji co najmniej 7 dni przed terminem Aukcji.
10. Przystąpienie do licytacji wiąże się z wyrażeniem zgody na weryfikację danych osobowych oraz wysyłanie korespondencji od Organizatorów aukcji na podany adres mailowy lub kontakt telefoniczny. Zgoda ta może być w każdym momencie cofnięta poprzez wysłanie stosownego oświadczenia na adres: biuro@polskidomaukcyjny.com.pl, co skutkować będzie usunięciem danych z bazy.

V. Postępowanie po Aukcji

1. Nabywca zobowiązany jest do wykupu Obiektu/obiektów w ciągu 10 dni od zakończenia Aukcji. Wpłat można dokonywać przelewem bankowym, gotówką lub kartami płatniczymi w siedzibie Organizatora aukcji. W przypadku dokonania płatności przelewem bankowym, wszelkie koszty transferu środków i opłaty bankowe pokrywa Nabywca. Numer rachunku bankowego właściwego do dokonania płatności podany jest w katalogu, na stronie internetowej Organizatora aukcji i na fakturze pro forma.

2. W przypadku gdy Nabywca w terminie 10 Dni roboczych od daty Aukcji nie uiszczy całej Ceny zakupu (zawierającej Opłatę aukcyjną i ewentualne Opłaty dodatkowe) Organizatorzy aukcji bez uszczerbku dla innych swoich praw mogą zastosować jeden lub kilka z poniższych środków prawnych, wedle swojego uznania:
 - a) przechować Obiekt w siedzibie Organizatora aukcji lub w innym miejscu na ryzyko i koszt Nabywcy;
 - b) odstąpić od sprzedaży Obiektu, zatrzymując dotychczasowe opłaty na poczet pokrycia szkód i kosztów;
 - c) odrzucić ofertę Nabywcy w przyszłości lub zrealizować takie zlecenie pod warunkiem uiszczenia kaucji;
 - d) naliczać ustawowe odsetki za opóźnienie od dnia wymagalności płatności do dnia zapłaty pełnej ceny nabycia, opłaty aukcyjnej lub innych opłat, jeżeli odnoszą się do danego Obiektu;
 - e) wszczęć postępowanie sądowe przeciwko Nabywcy w celu odzyskania zaległości;
 - f) potrącić należności Nabywcy względem Organizatora aukcji z wierzytelności wobec tego nabywcy wynikających z innych transakcji, bez uprzedniego wezwania do zapłaty;
 - g) podjąć wszelkie inne działania odpowiednie do zaistniałych okoliczności.
3. Do wycytowanej ceny doliczana jest opłata organizacyjna w wysokości 20%. Opłata obowiązuje również w sprzedaży poaukcyjnej. Kwota wycytowana i opłata organizacyjna są kwotami brutto. Opłata organizacyjna pokrywa koszty przygotowania Obiektu, oszacowania jego wartości, jego zabezpieczenia i inne koszty związane z przygotowaniem Obiektu do Aukcji.
4. Przy zakupie niektórych prac (oznaczonych znakiem „●” przy opisie technicznym) doliczana jest opłata wynikająca z tzw. droit de suite tj. prawa twórcy i jego spadkobierców do otrzymywania wynagrodzenia z tytułu dokonanych zawodowo odsprzedaży oryginalnych egzemplarzy dzieł. Wyższa opłata jest obliczana według poniższych stawek:
 - 1) 5% kwoty wycytowanej dla sumy ≤ 50 000 Euro
 - 2) 3% kwoty wycytowanej dla sumy > 50 000 Euro oraz ≤ 200 000 Euro
 - 3) 1% kwoty wycytowanej dla sumy > 200 000 Euro oraz ≤ 350 000 Euro
 - 4) 0,5% kwoty wycytowanej dla sumy > 350 000 Euro oraz ≤ 500 000 Euro
 - 5) 0,25% kwoty wycytowanej dla sumy > 500 000 Euro, jednak opłata nie jest wyższa niż równowartość 12 500 Euro.
5. Prawo własności do wycytowanego obiektu i jego odbiór następuje po zapłacie przez Nabywcę całości wycytowanej kwoty wraz z opłatą organizacyjną oraz uregulowaniu innych płatności.
6. Po upływie 10 dni od daty Aukcji na Nabywcę przechodzi ryzyko utraty i uszkodzenia nieodebranego Obiektu, a także ciężary związane z Obiektem, w tym koszty jego ubezpieczenia. Organizatorzy Aukcji odpowiadają względem Nabywcy wyłącznie z tytułu straty lub uszkodzenia Obiektu z ich winy oraz jedynie do wysokości wycytowanej Ceny.
7. Obiekty zakupione na Aukcji powinny być odebrane w ciągu 21 dni od zakończenia danej Aukcji. W przeciwnym razie Organizatorzy Aukcji mogą naliczyć opłatę magazynową w kwocie 100 zł netto za każdy rozpoczęty dzień opóźnienia.
8. Przy odbiorze zakupionych Obiektów wymagane jest okazanie dokumentu potwierdzającego tożsamość. Obiekty mogą zostać wydane Nabywcy lub osobie posiadającej pisemne upoważnienie Nabywcy. Może to nastąpić tylko w momencie pełnej płatności i uregulowania wszystkich zobowiązań wynikających z wcześniejszych zakupów. W sytuacjach wątpliwych, Organizator aukcji może wymagać upoważnienia z podpisem Nabywcy notarialnie poświadczonym, na koszt Nabywcy.
9. Organizatorzy Aukcji zapewniają podstawowe opakowanie zakupionych Obiektów umożliwiające odbiór osobisty. Na wyraźne życzenie Nabywcy oraz na jego koszt zakupione Obiekty mogą być wysłane za pomocą firmy kurierskiej. Każde takie zlecenie odbywa się na odpowiedzialność Nabywcy i Organizatorzy aukcji nie biorą odpowiedzialności za nieprawidłowe wykonanie usług przez przewoźników bądź inne osoby trzecie.
10. Organizatorzy Aukcji udzielają gwarancji autentyczności Obiektów zaprezentowanych w katalogu aukcyjnym „XLIII Aukcja: Sztuka Współczesna – prace na papierze” na okres 5 lat od daty sprzedaży przez Organizatorów Aukcji z zastrzeżeniami: gwarancja udzielana jedynie bezpośrednio Nabywcy Obiektu, gwarancja nie obejmuje kolejnych właścicieli Obiektu.
11. Organizatorzy Aukcji nie ponoszą odpowiedzialności za ukryte wady fizyczne i prawne zakupionych Obiektów. Wszelkie reklamacje będą rozpatrywane na podstawie przepisów prawa polskiego.
12. Organizator aukcji gwarantuje zgodność istotnych cech licytowanych Obiektów z opisem katalogowym. Ewentualne błędy w opisie dodatkowym

obiektu (np. pochodzenie, literatura, wystawy), nie mogą być podstawą do reklamacji. Organizatorzy aukcji zastrzegają sobie również 5% granicę błędów w podawanych wymiarach Obiektu. Organizator aukcji nie odpowiada za jakość reprodukcji zamieszczonej na stronie internetowej czy katalogu Organizatora aukcji.

13. Wykonując obowiązek informacyjny, określony w ustawie z dnia 30 maja 2014 r. o prawach konsumenta (t.j. Dz. U. z 2019 r. poz. 134 z późn. zm.), Organizator aukcji niniejszym informuje, że na podstawie art. 38 pkt 11 ww. ustawy, Nabywcy, będącemu konsumentem i biorącemu udział w Aukcji za pośrednictwem środków porozumienia się na odległość, nie przysługuje prawo do odstąpienia od umowy.

VI. Zastrzeżenia prawne

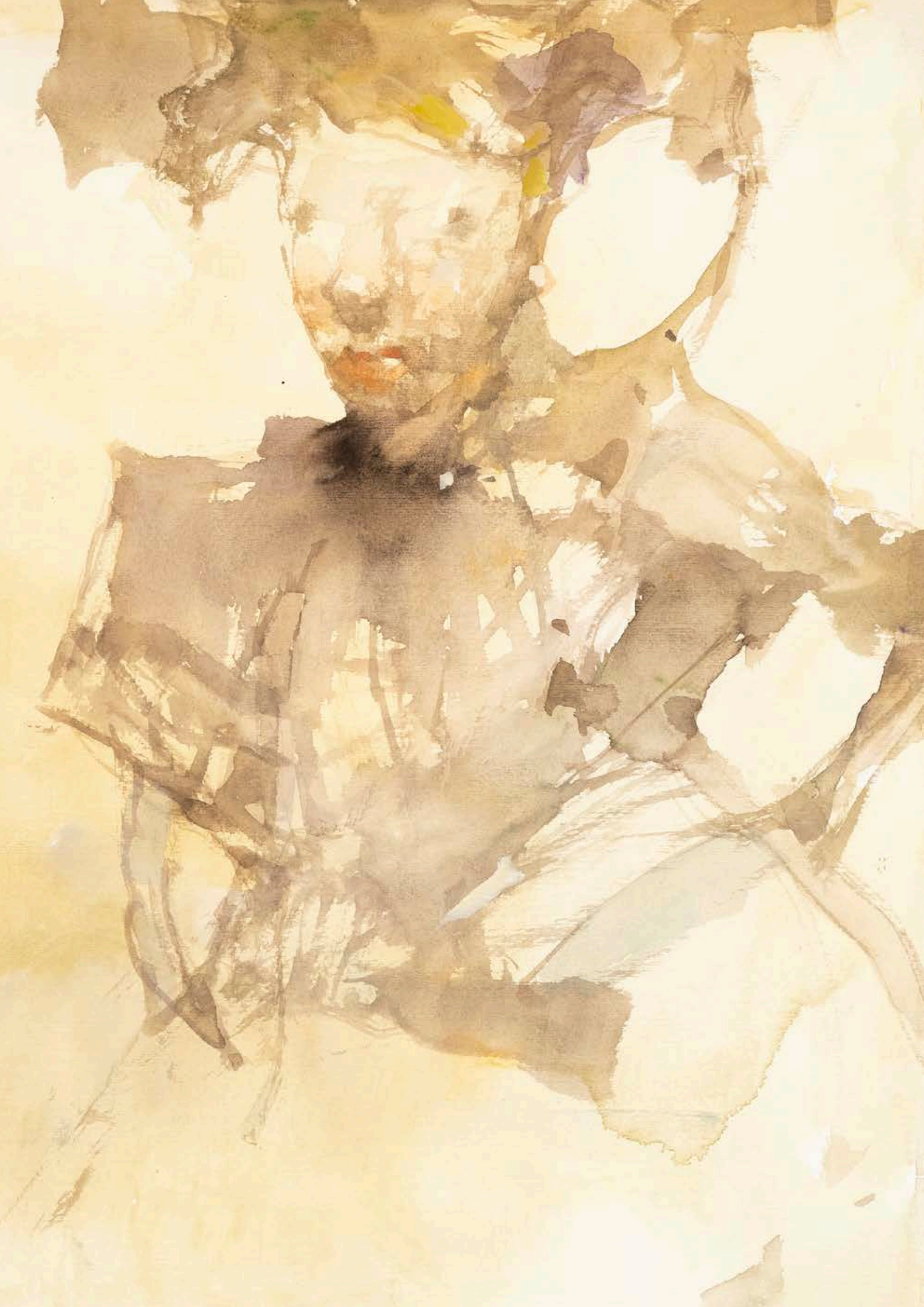
1. Ustawa z dnia 23 lipca 2003 r. o ochronie zabytków i opiece nad zabytkami: Wywóz obiektów starszych niż 50 lat oraz o wartościach przekraczających limity określone w tej Ustawie (art. 51 i następnym) poza granice kraju, wymaga zgody odpowiednich władz. Nabywca jest zobowiązany do przestrzegania przepisów w tym zakresie, a niemożliwość uzyskania odpowiednich dokumentów lub opóźnienie w ich uzyskaniu nie uzasadniają odstąpienia od sprzedaży ani opóźnienia w uiszczeniu pełnej ceny nabycia za Obiekt.
2. Art. 20 Ustawy z dnia 21 listopada 1996 r. o muzeach: Muzeum rejestrowane ma prawo pierwszeństwa zakupu od podmiotów prowadzących działalność polegającą na oferowaniu do sprzedaży zabytków, w terminie 14 dni od dnia zgłoszenia przez muzeum zamiaru zakupu. W przypadku skorzystania z prawa pierwszeństwa nabycie przez muzeum rejestrowane następuje po cenie z chwili zgłoszenia zamiaru zakupu. Muzeum rejestrowane przysługuje prawo pierwokupu zabytku sprzedawanego na aukcji. Oświadczenie w sprawie skorzystania z prawa pierwokupu powinno być złożone przez muzeum niezwłocznie po licytacji zabytku, nie później jednak niż do zakończenia całej aukcji. W przypadku złożenia oświadczenia o skorzystaniu z prawa pierwokupu przez więcej niż jedno muzeum rejestrowane przysługuje ono muzeum, które wcześniej złożyło takie oświadczenie. Sprzedaż dokonana z naruszeniem ww. prawa pierwszeństwa oraz prawa pierwokupu, jest nieważna.
3. Ustawa z dnia 1 marca 2018 r. o przeciwdziałaniu praniu pieniędzy oraz finansowaniu terroryzmu – Organizatorzy aukcji stosują wobec Nabywców środki bezpieczeństwa finansowego w sytuacji, w której wartość Obiektu Aukcji równa jest lub przekracza kwotę 10 000 euro po kursie średniego kursu waluty ogłoszonego przez NBP, obowiązującego w dniu przeprowadzania transakcji, zastrzegają sobie prawo do żądania przedstawienia dodatkowych dokumentów lub oświadczeń niezbędnych do realizacji obowiązków zawartych w dyrektywie AML.
4. Zgodnie z Rozporządzeniem Ministra Kultury i Dziedzictwa Narodowego z dnia 4 grudnia 2017 r. w sprawie ksiąg ewidencyjnych prowadzonych przez podmioty gospodarcze wyspecjalizowane w zakresie obrotu zabytkami na terytorium Rzeczypospolitej Polskiej Organizatorzy aukcji mają obowiązek zbierać dane osobowe Nabywcy oraz Komitenta.

VII. Prawa autorskie

1. Wyłącznym posiadaczem praw autorskich do zdjęć, ilustracji i opisów związanych z Obiektem zawartych w katalogach aukcyjnych oraz na stronie internetowej: <https://polskidomaukcyjny.com.pl/> jest Polski Dom Akcyjny Wojciech Śladowski lub Polski Dom Akcyjny Sp. z o.o. Wykorzystanie ich wymaga uprzedniej zgody Polskiego Domu Akcyjnego Wojciech Śladowski lub Polskiego Domu Akcyjnego Sp. z o.o. sporządzonej w formie pisemnej pod rygorem nieważności.
2. Komitent nie przekazuje wraz z Obiektem prawa autorskiego ani prawa do reprodukcji Obiektu.

VIII. Postanowienia końcowe

1. Niniejszy Regulamin wyczerpuje całość praw i obowiązków pomiędzy stronami w odniesieniu do sprzedaży aukcyjnej i poaukcyjnej Obiektu.
2. Jeśli jakiegokolwiek z postanowień Regulaminu okazałoby się nieważne, bezskuteczne lub niemożliwe do zastosowania, pozostałe postanowienia będą nadal obowiązywać w najszerszym zakresie dozwolonym przez obowiązujące w Rzeczypospolitej Polskiej przepisy prawa. Nieważność lub bezskuteczność przepisów Regulaminu musi zostać prawomocnie potwierdzona przez Sąd lub inny organ umocowany do tego przepisami powszechnie obowiązującego w Rzeczypospolitej Polskiej prawa.
3. Organizator aukcji zastrzega sobie prawo zmieniania i uzupełniania niniejszego Regulaminu w każdym czasie. Zmiana wchodzi w życie pod warunkiem jej uprzedniego ogłoszenia w trybie publikacji Regulaminu.





1.
Jerzy DUDA-GRACZ
(1941 Częstochowa – 2004 Łagów)

Bez tytułu, 1999

akwarela, papier; 55,7 x 41,5 cm;
sygn., dat. i autorsko opisany l. d.: *Jerzy Duda G. / 997/1999.*

Estymacja 45 000–55 000 ●

Proweniencja:
kolekcja prywatna, Kraków



2.
Alfred LENICA
(1899 Pabianice – 1977 Warszawa)

Kompozycja, 1966

gwasz, akwarela, papier; 28,5 x 40,5 cm w św. p-p.;
sygn. p. d.: *Lenica* (ołówkiem)

Estymacja 15 000–17 000 ●

Proweniencja:

- ze spuścizny po artyście
- kolekcja prywatna, Warszawa (od 2000 r.)



3.
Alfred LENICA
(1899 Pabianice – 1977 Warszawa)

Bez tytułu, 1966

gwasz, olej, papier; 29 x 41 cm;
sygn. p. d.: *lenica* (ołówkiem);
sygn. i dat. na odwrocie: *A Lenica / 1966* (ołówkiem);
na odwrocie nalepka aukcyjna

Estymacja 15 000–17 000 ●

Proweniencja:

- ze spuścizny po artyście
- kolekcja prywatna, Warszawa (od 2000 r.)

Praca posiada szkło muzealne.



4.
Jerzy NOWOSIELSKI
(1923 Kraków – 2011 Kraków)

Wnętrze świątyni

akwarela, ołówek, papier; 29,5 x 42 cm;
sygn. p. d.: J. N.

Estymacja 18 000–25 000 ●

Proweniencja:

- dar artysty
- kolekcja prywatna, Polska



5.
Alfred LENICA
(1899 Pabianice – 1977 Warszawa)

Bez tytułu

węgiel, sangwina, papier; 28 x 41 cm w św. p-p.;
sygn. p. d.: *lenica* (kredką)

Estymacja 10 000–12 000 ●

Proweniencja:

- ze spuścizny po artyście
- kolekcja prywatna, Warszawa (od 2000 r.)



6.
Edward DWURNIK
(1943 Radzymin – 2018 Warszawa)

Abstrakcja nr 1443, 2005

akryl, papier; 57 x 79 cm w św. p-p.;

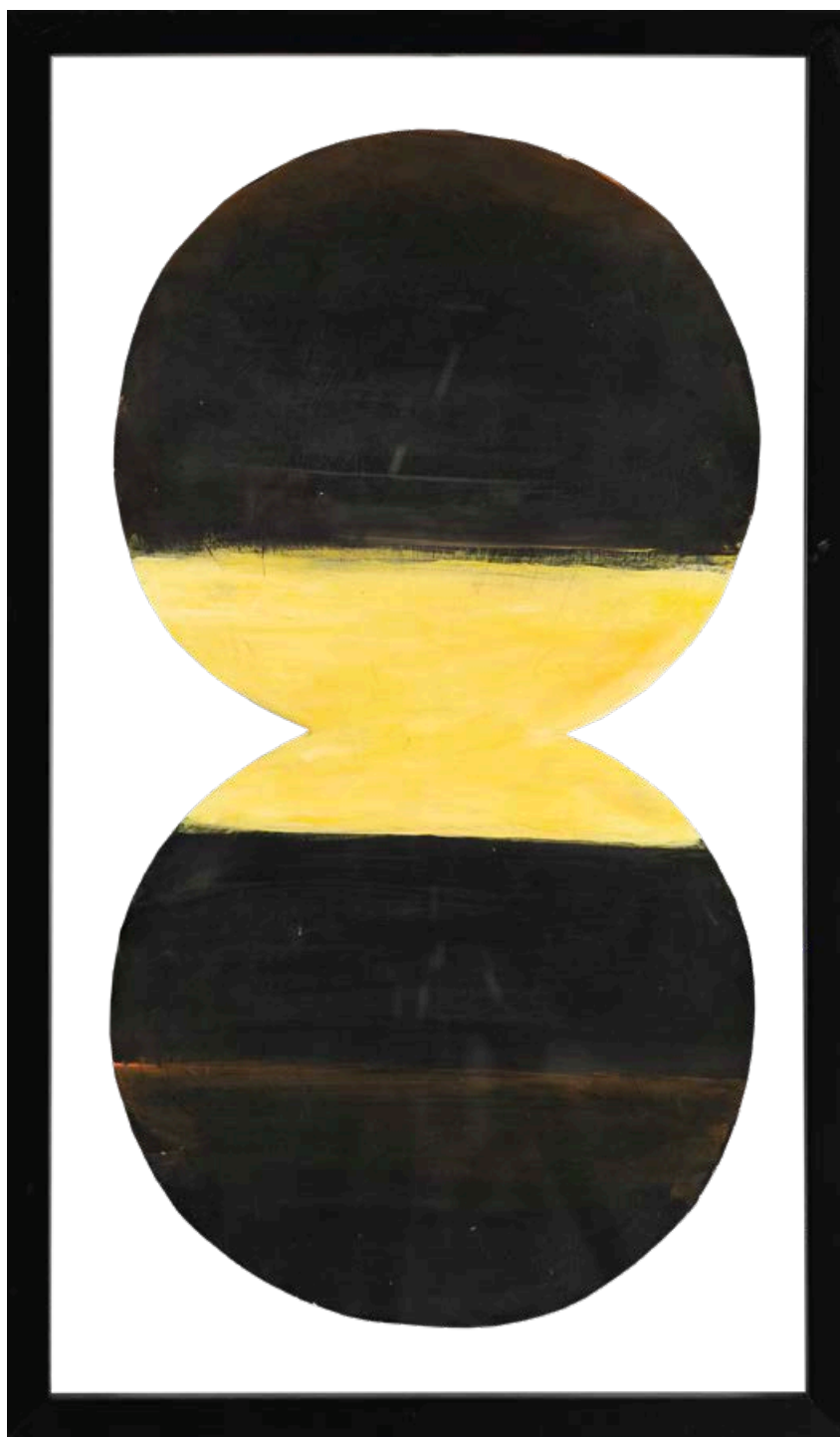
na odwrocie:

- autorskie pieczęcie: *AKWARELA* [przekreślona i zastąpiona słowem „Akryl”] / *E. DWURNIK* oraz *NA PAPIERZE / NR: 10718*;
- autorskie opisy: *NR: 1443, góra dowolnie* [strzałki w czterech kierunkach], 57 x 79, 3–19.02.2005.

Estymacja 25 000–35 000 ●

Proweniencja:

- zakup w Domu Aukcyjnym Polswiss Art
- kolekcja prywatna, Warszawa



7.

Jan BERDYSZAK

(1934 Zawory – 2014 Poznań)

Koła podwójne, 1963

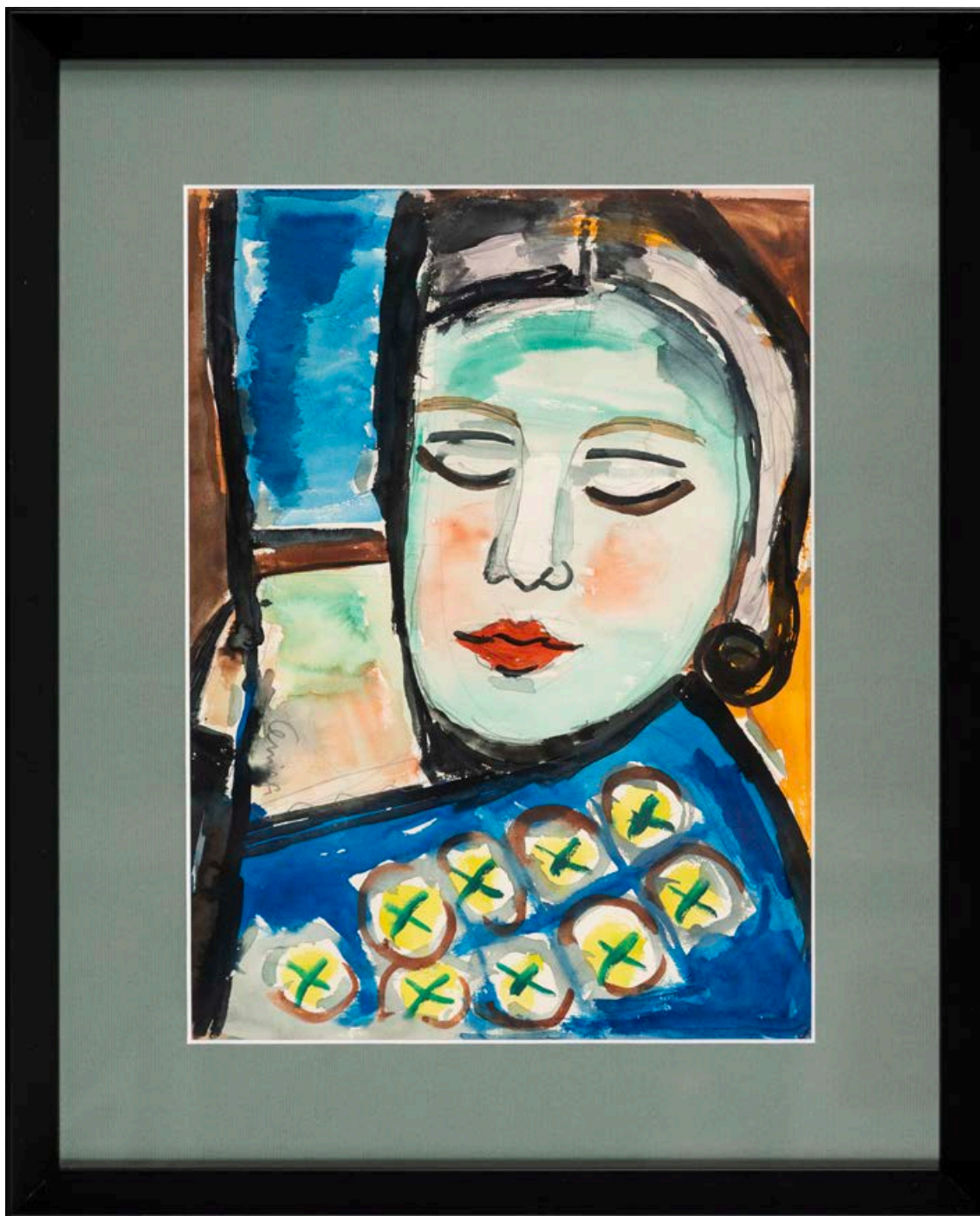
olej, gwasz, papier; 50 x 27 cm;

sygn. i dat. na odwrocie: *JAN / BER / DYSZ / AK / 1963*

Estymacja 9 000–12 000 ●

Proweniencja:

kolekcja prywatna, Poznań



8.

Alfred LENICA

(1899 Pabianice – 1977 Warszawa)

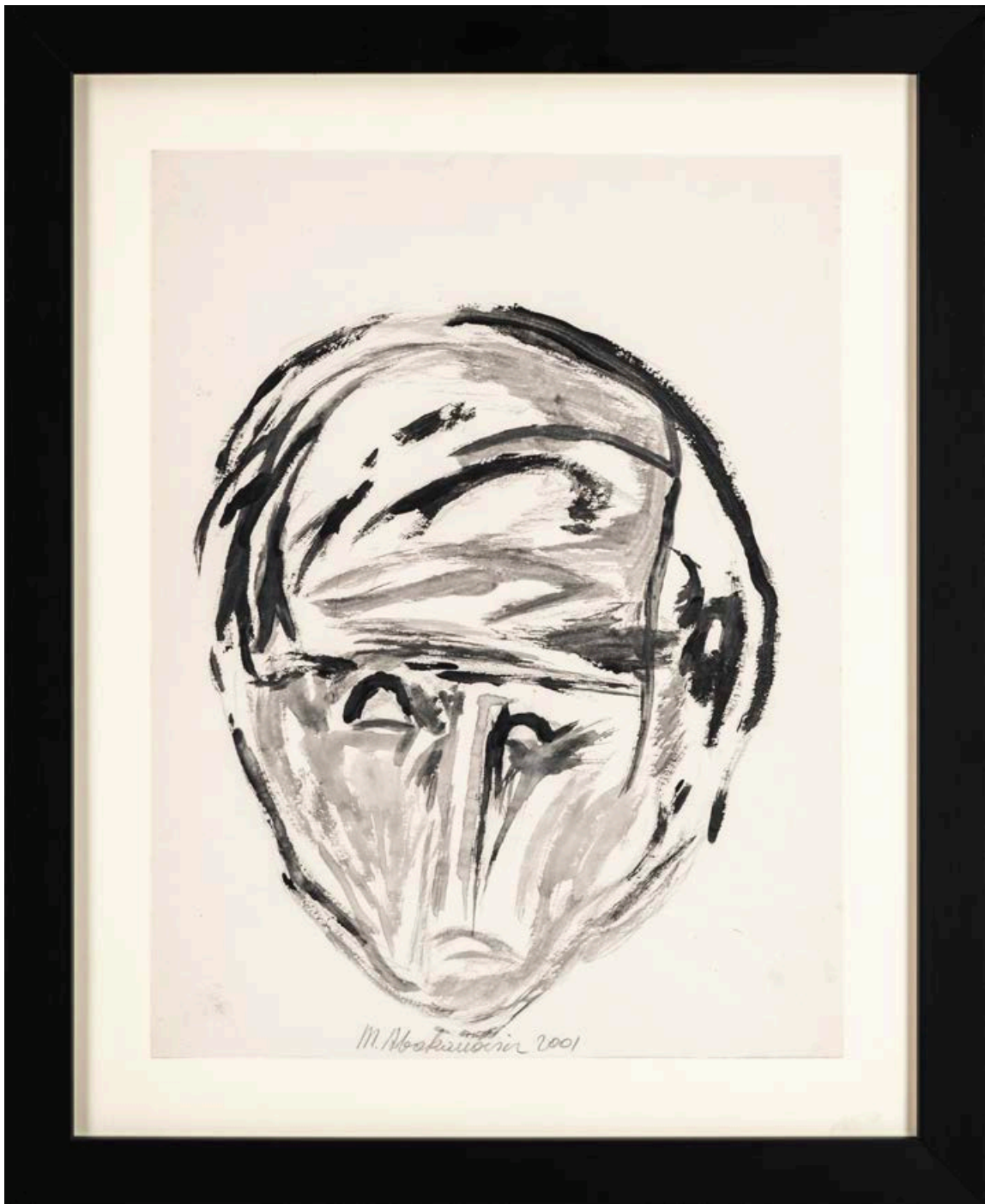
Portret kobiety

akwarela, ołówek, papier; 29,5 x 21,5 cm w św. p-p.;
sygn. w kompozycji lewy bok: *lenica* (ołówkiem)

Estymacja 7 000–9 000 ●

Proweniencja:

- ze spuścizny po artyście
- kolekcja prywatna, Warszawa (od 2000 r.)



9.
Magdalena ABAKANOWICZ
(1930 Falenty – 2017 Warszawa)

Twarz, 2001

tusz, papier; 39 x 29,5 cm (arkusz);
sygn. i dat. u dołu: *M. Abakanowicz 2001* (ołówkiem);
na odwrocie oznaczenia: *115506 KA 14541* (ołówkiem)

Estymacja 19 000–25 000 ●

Proweniencja:
kolekcja prywatna, Polska



10.

Jerzy DUDA-GRACZ

(1941 Częstochowa – 2004 Łagów)

Szkic do obrazu 2864 / Dziewiersztyny (Wrzesień)

– Mazurek B-dur bez Op.,

z cyklu: Chopinowi – Duda-Gracz

tusz, papier; 7 x 10,5 cm w św. p-p;

autorsko opisany u dołu na odrębnej kartce: 2864 (Dziewiersztyny

– Wrzesień) olej. pł. 39 x 53;

na odwrocie:

– odręczny napis: *Szkic do obrazu z cyklu „Chopinowi – Duda-Gracz”*

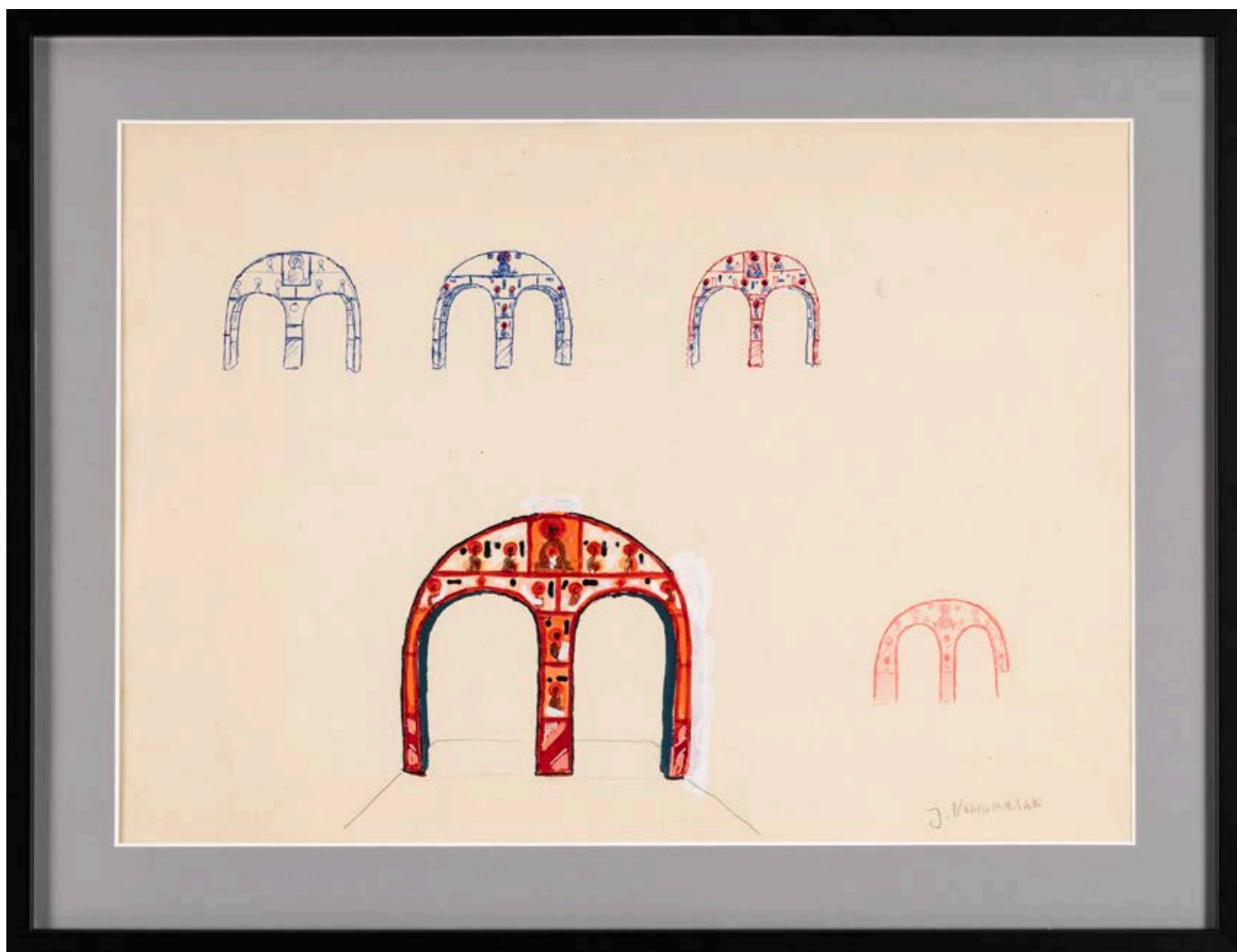
– reprodukcja obrazu 2864

– pieczęć: ARCHIWUM KOLEKCJI / JERZEGO DUDY-GRACZA

Estymacja 2 800–3 500 ●

Proweniencja:

z kolekcji rodziny artysty



11.

Jerzy NOWOSIELSKI

(1923 Kraków – 2011 Kraków)

Projekty polichromii przedsionka cerkwi
prawosławnej pw. Zaśnięcia NMP w Krakowie,
lata 60.–70. XX w.

gwasz, kredka, długopis, ołówek, papier; 29,5 x 42 cm;
sygn. p. d.: J. NOWOSIELSKI (ołówkiem)

Estymacja 12 000–14 000 ●

Proweniencja:

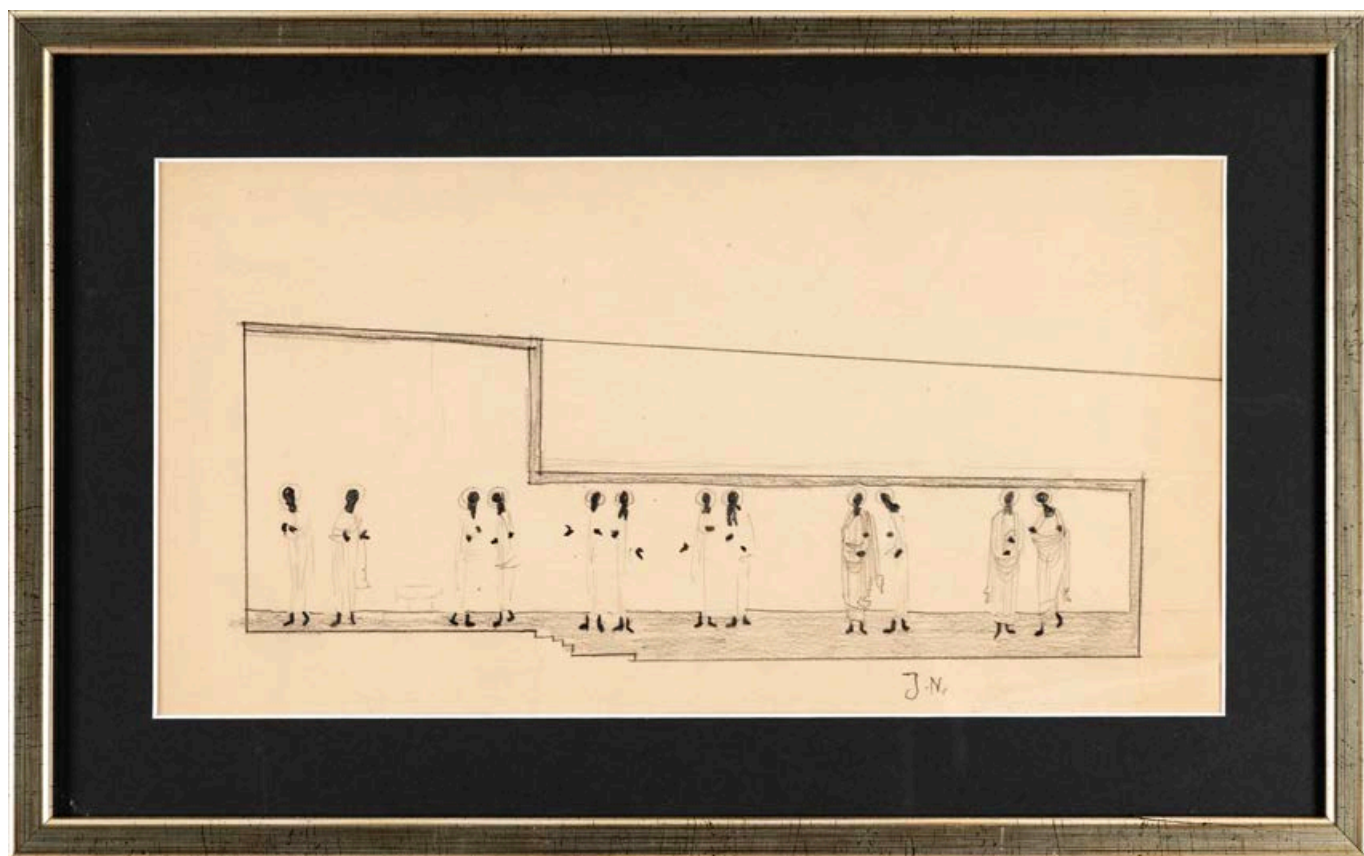
- dar artysty
- kolekcja prywatna, Polska

Stan zachowania:

zagięcia papieru

Bibliografia:

Czerni K., *Nowosielski w Małopolsce. Sztuka sakralna*, Małopolska Fundacja Muzeum Sztuki Współczesnej, Kraków 2015, s. 134–137.



12.

Jerzy NOWOSIELSKI

(1923 Kraków – 2011 Kraków)

Kompozycja figuratywna

ołówek, papier; 18 x 34 cm;

sygn. p. d.: J. N.

Estymacja 8 000–10 000 ●

Proweniencja:

- dar artysty
- kolekcja prywatna, Polska

Stan zachowania:

niewielkie zagięcie papieru w prawym dolnym rogu



13.

Alfred LENICA

(1899 Pabianice – 1977 Warszawa)

Pejzaż

akwarela, ołówek, papier; 29,5 x 21 cm w św. p-p.;
sygn. p. d.: *lenica* (ołówkiem)

Estymacja 7 000–9 000 ●

Proweniencja:

- ze spuścizny po artyście
- kolekcja prywatna, Warszawa (od 2000 r.)



14.
Jarosław MODZELEWSKI
(ur. 1955 Warszawa)

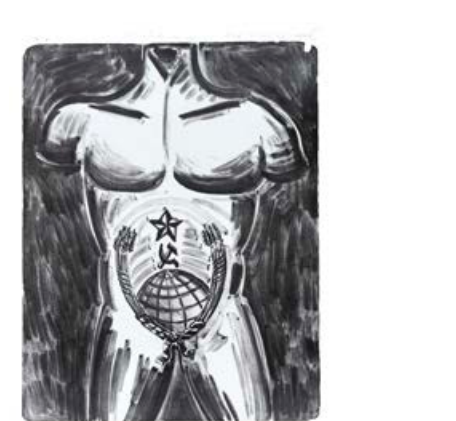
Gracje, 1987

akwarela, papier; 36 x 48 cm;
sygn. i dat. p. d.: *JModzelewski 87* (ołówkiem);
autorska dedykacja na odwrocie: *Dla Giovanniego / z podziękowaniami / Jarosław Modzelewski* (ołówkiem)

Estymacja 6 000–8 000 ●

Proweniencja:

kolekcja prywatna, Włochy



15.

Jarosław MODZELEWSKI

(ur. 1955 Warszawa)

Kompozycje – teka 8 prac, 2009

litografia barwna; 77 x 56,5 cm (wymiar każdego z arkuszy);
każda praca sygn., dat. i opisana u dołu: *Jarosław Modzelewski 2009*
[tytuł] e.a (ołówkiem);

tytuły prac: *Niosący belkę, Törpeauto, Adam Kadmon, Hilfe!, Śmierć Gagarina, Regierungspräsident, Weterynaria, Sztuka Cromaniontanla*

Estymacja 7 000–10 000 ●

Proweniencja:

kolekcja prywatna, Włochy



16.

Zdzisław BEKSIŃSKI

(1929 Sanok – 2005 Warszawa)

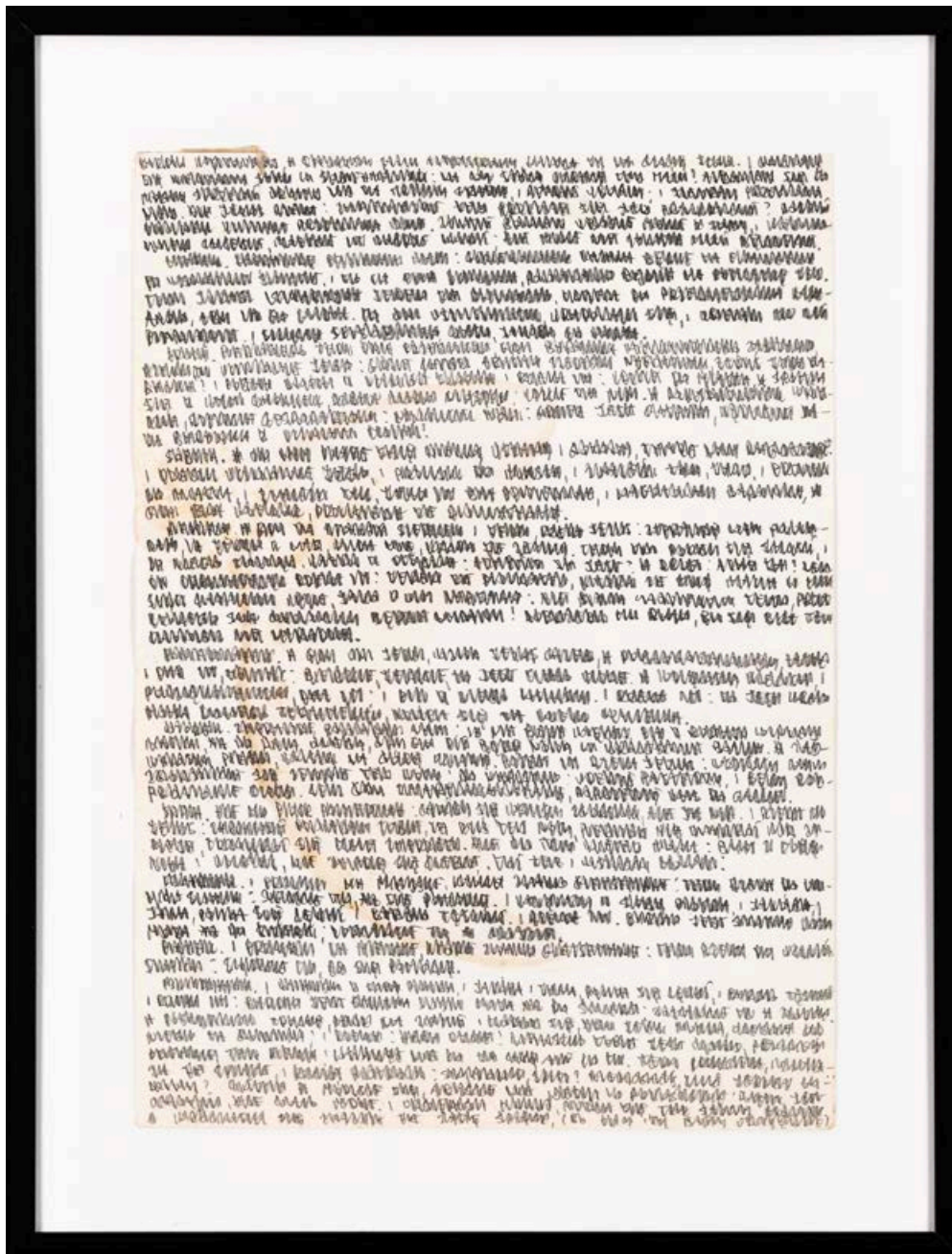
Bez tytułu, 2001

giclée, papier; 30 x 41 cm w św. p-p;
sygn. i dat. u dołu: *BEKSIŃSKI 2001* (ołówkiem);
oznaczenie egzemplarza u dołu: *11/50* (ołówkiem);
na odwrocie oprawy ręcznie wypełniona nalepka galeryjna z opisem
pracy

Estymacja 4 000–5 000 ●

Proweniencja:

kolekcja prywatna, Polska



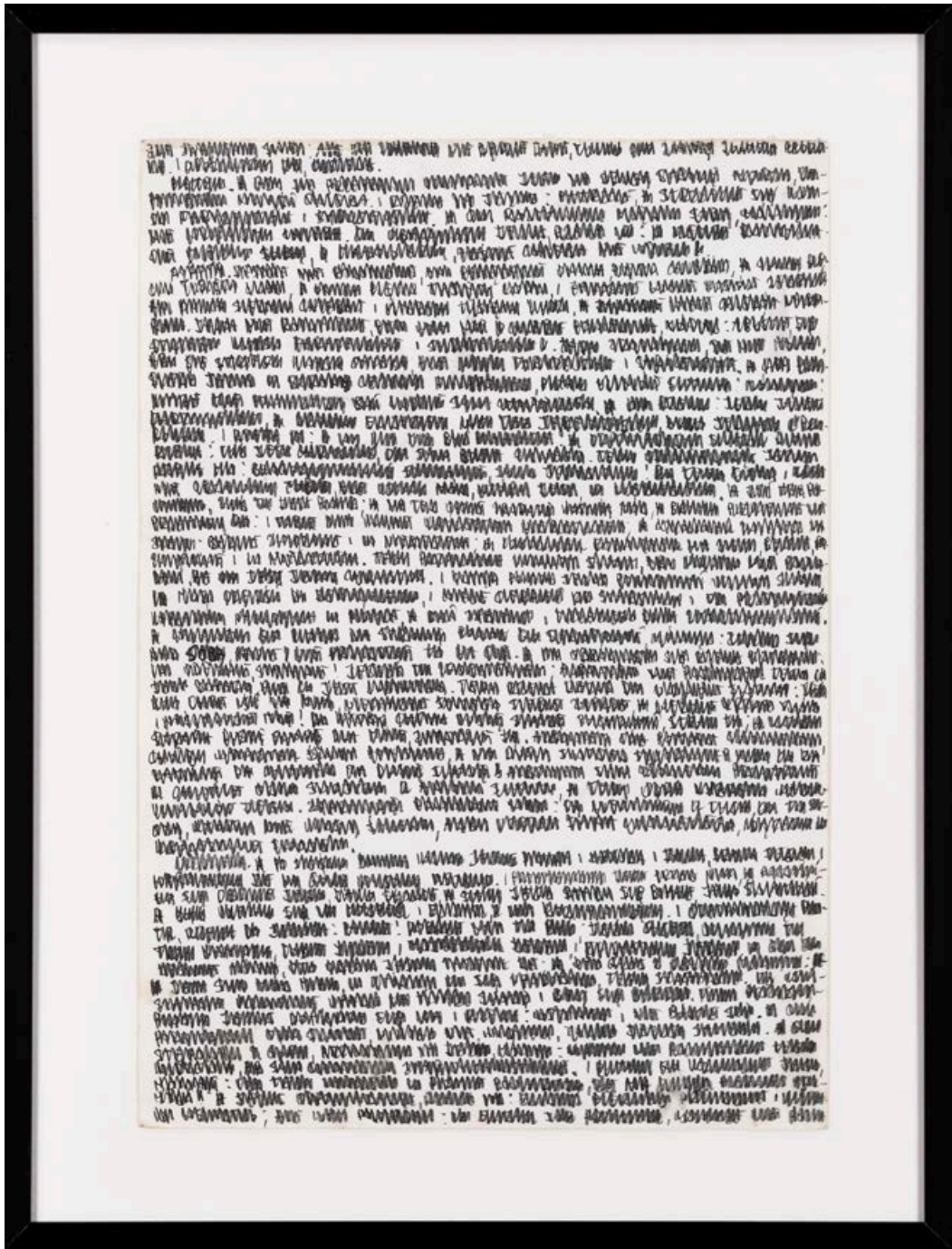
17.
Włodzimirz PAWLAK
(ur. 1957 Korytów)

Dzienniki 198, 2000

ołówek, papier; 32,2 x 23 cm;
sygn., dat. i autorsko opisany na odwrocie: **WŁODZIMIERZ PAWLAK /**
DZIENNIKI / 198 [wpisane w okrąg] – MAREK / 13 III – 27 III / 2000

Estymacja 3 500–4 500 ●

Proweniencja:
kolekcja prywatna, Włochy



18.
Włodzimierz PAWLAK
(ur. 1957 Korytów)

Dzienniki 171, 1999

ołówek, papier; 33 x 22,7 cm;
sygn., dat. i autorsko opisany na odwrocie: [zamazane]MIERZ / WŁO-
DZIMIERZ PAWLAK / DZIENNIKI / 21 X – 24 X / 171 [wpisane w okrąg] /
1999

Estymacja 3 500–4 500 ●

Proweniencja:
kolekcja prywatna, Włochy



19.

Włodzimierz PAWLAK

(ur. 1957 Korytów)

Rysunek tuszem 366, 2003

akwarela, kredka, papier; 32,2 x 23 cm;

sygn. p. d.: W. PAWLAK;

dat. l. d.: 20.XII.2003;

sygn., dat. i autorsko opisany na odwrocie: WŁODZIMIERZ PAWLAK /
RYSUNEK TUSZEM / 366 [wpisane w okrąg] / 2003

Estymacja 2 000–2 500 ●

Proweniencja:

kolekcja prywatna, Włochy



20.

Włodzimierz PAWLAK

(ur. 1957 Korytów)

Rysunek tuszem 177, 2003

akwarela, ołówek, papier; 32,2 x 23 cm;

sygn., dat. i autorsko opisany na odwrocie: *WŁODZIMIERZ PAWLAK / RYSUNEK TUSZEM / 177 [wpisane w okrąg] / 2003*

Estymacja 2 000–2 500 ●

Proweniencja:

kolekcja prywatna, Włochy



21.

Ryszard GRZYB
(ur. 1956 Sosnowiec)

Gwiazda Nosorożca, 1987

akwarela, papier; 27,5 x 37,3 cm;
sygn., dat. i autorsko opisany na odwrocie: *Dla GIOVANNIEGO / Ryszard Grzyb 1987 / GWIAZDA NOSOROŻCA* (ołówkiem)

Estymacja 5 000–6 000 ●

Proweniencja:

kolekcja prywatna, Włochy



22.

Ryszard WOŹNIAK

(ur. 1956 Białystok)

Oczy Tao, 1987

akwarela, papier; 24,5 x 34,6 cm;

sygn. p. d.: *R. Woź* (ołówkiem);

sygn., dat. i autorsko opisany na odwrocie: *Dla Giovanniego / za przyjaźń / i dla przyjaźni / Ryszard Woźniak / Oczy TAO / 1987* (długopisem)

Estymacja 4 000–5 000 ●

Proweniencja:

kolekcja prywatna, Włochy



23.

Marcin MACIEJOWSKI

(ur. 1974 Babice)

Ziemia, ziemia

ołówek, papier; 21 x 29,5 cm;
sygn. l. d.: *M. Maciejowski*

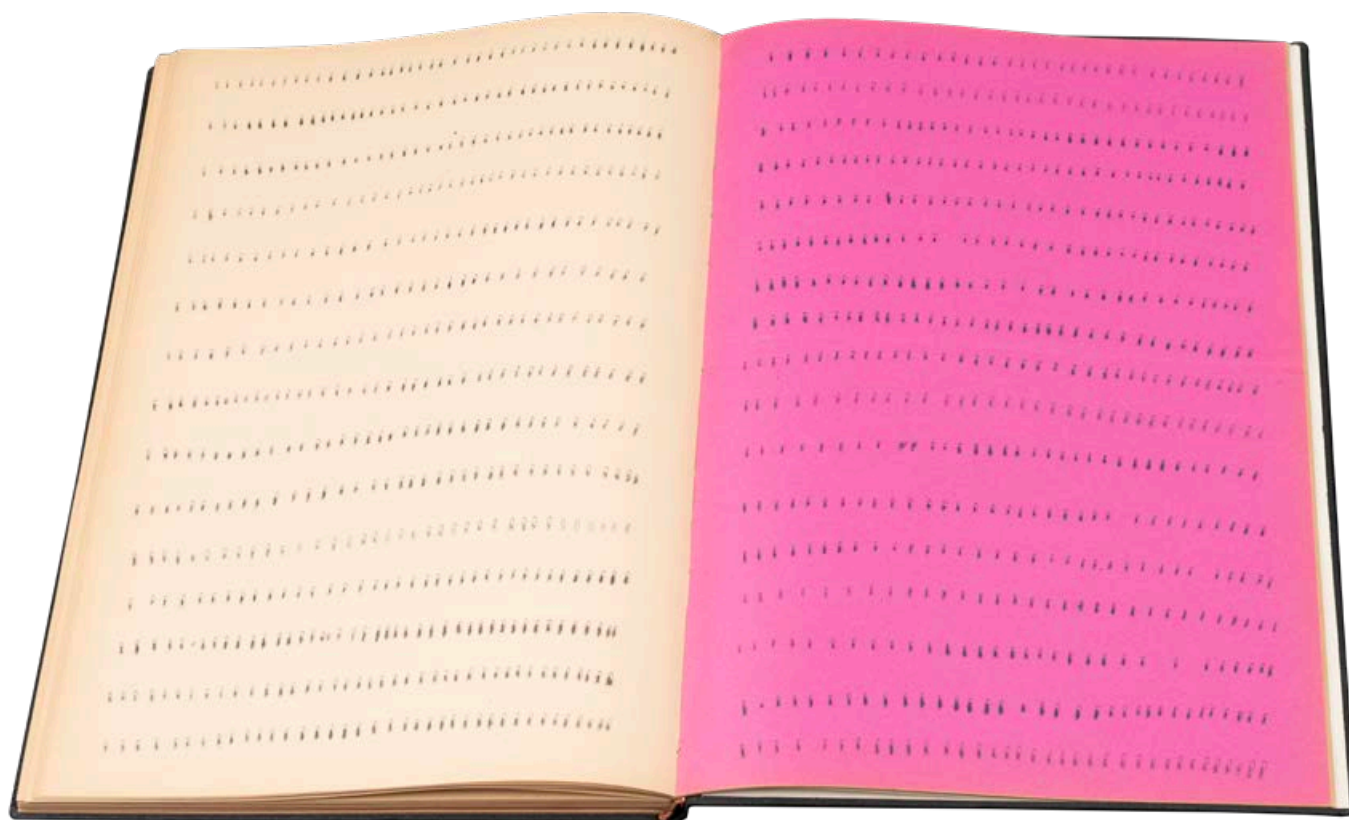
Estymacja 5 000–6 000 ●

Proweniencja:

kolekcja prywatna, Kraków

Stan zachowania:

podłużne zagięcie papieru



24.

Andrzej SZEWCZYK

(1950 Katowice – 2001 Cieszyn)

Teka „Adam i Ewa”, lata 1976–79

tusz, atrament, papier; 40 x 29 cm;

93 karty; oprawa, nadruki na pierwszej stronie okładki;

na trzeciej stronie okładki naklejona informacja z odręcznym napisem: „Adam i Ewa” / 93 karty – papier (prócz kolorowego) / pochodzi z lat dwudzie / stych / Andrzej Szewczyk / 1976–1979 / czarne kaliko + płótno + tektura (cover) oraz wzdłuż prawej krawędzi: Andrzej Szewczyk / ul. Pocztowa 9 / 43-417 Kaczyce / Poland (drukem)

Estymacja 35 000–40 000 ●

Proweniencja:

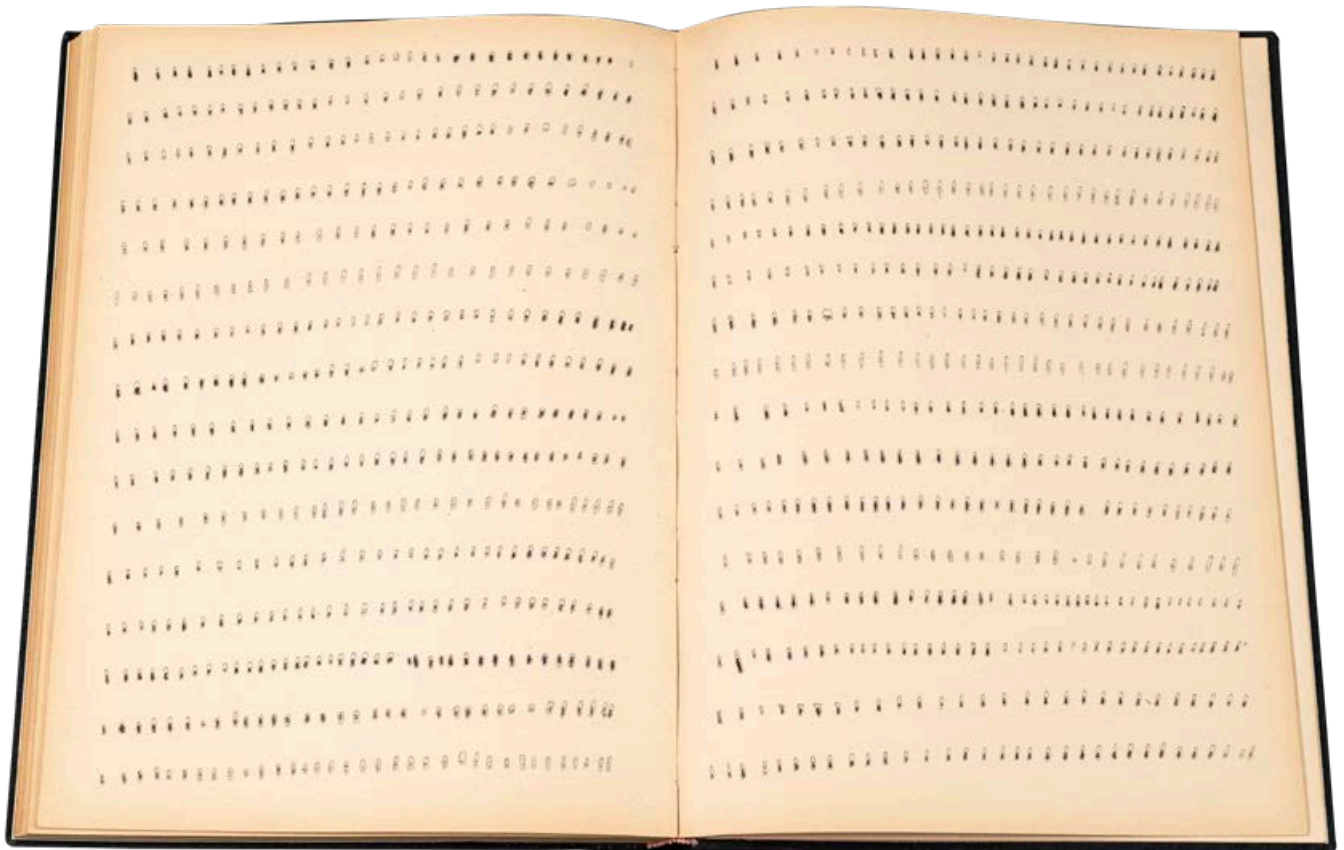
kolekcja prywatna, Włochy

Obiekt wystawiany:

Andrzej Szewczyk, Muzeum Sztuki w Łodzi, Łódź, lipiec–sierpień 1988.

Obiekt reprodukowany:

Andrzej Szewczyk [katalog wystawy], Muzeum Sztuki w Łodzi, Łódź, 1988, niep.



25.

Andrzej SZEWCZYK

(1950 Katowice – 2001 Cieszyn)

Teka „Adam i Ewa”, tom III, 1976–78

tusz, atrament, papier; 40 x 29 cm;

95 kart; oprawa, nadruki na pierwszej stronie okładki;

na trzeciej stronie okładki naklejona informacja z odręcznym napisem: „Adam i Ewa” / 95 kart; 163 manuskrypty / Papiery (prócz koloro- / wych) z lat dwudziestych / Andrzej Szewczyk oraz u dołu: – Żonie / Andrzej Szewczyk 1976–8 / tom III / „Adam i Ewa”

Estymacja 35 000–40 000 ●

Proweniencja:

kolekcja prywatna, Włochy



26.

Jerzy SKARŻYŃSKI
(1924 Kraków – 2004 Kraków)

Projekt plakatu „Jazz 57”

technika mieszana, tempera, papier; 21 x 14,5 cm;
opisany na odwrocie: *JERZY SKARŻYŃSKI – JAZZ57*

Estymacja 3 000–5 000 ●

Proweniencja:

kolekcja prywatna, Polska



27.

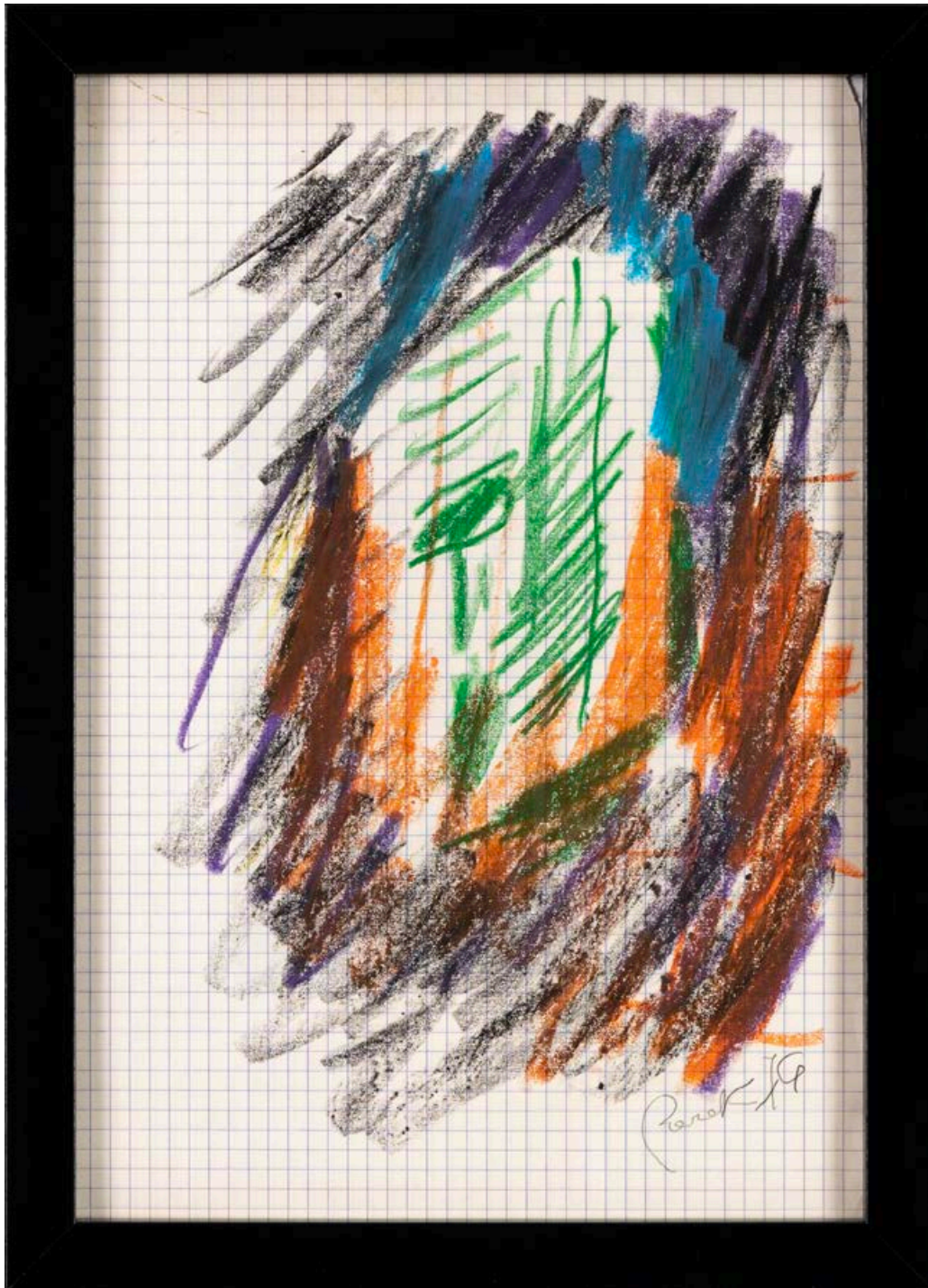
Jerzy PANEK
(1918 Tarnów – 2001 Kraków)

Portret

pastel, papier; ok. 21 x 14,5 cm

Estymacja 2 000–2 500 ●

Proweniencja:
kolekcja prywatna, Kraków



28.

Jerzy PANEK

(1918 Tarnów – 2001 Kraków)

Portret z profilu, 1976

pastel, papier; 29,5 x 20,2 cm;
sygn. i dat. p. d.: *Panek 76* (ołówkiem)

Estymacja 2 500–3 000 ●

Proweniencja:

kolekcja prywatna, Kraków



29.

Jacenty WÓJCIK
(1940 Lublin – 2018)

Kompozycja

gwasz, papier; 22,5 x 32,5 cm

Estymacja 3 500–4 000 ●

Proweniencja:

kolekcja prywatna, Kraków



30.
Jacenty WÓJCIK
(1940 Lublin – 2018)

Kompozycja różowa

gwasz, kredka, flamaster, papier; 22,5 x 32,5 cm;
sygn. l. d.: *Jacenty*

Estymacja 3 500–4 000 ●

Proweniencja:
kolekcja prywatna, Kraków



31.
Jacenty WÓJCIK
(1940 Lublin – 2018)

Kompozycja wielobarwna, 1977

gwasz, kredka, cienkopis, papier; 22,5 x 32,5 cm;
sygn. i dat. p. g.: *Wtorek 11.1.1977. / Jacenty*

Estymacja 3 500–4 000 ●

Proweniencja:
kolekcja prywatna, Kraków



32.

Jacenty WÓJCIK
(1940 Lublin – 2018)

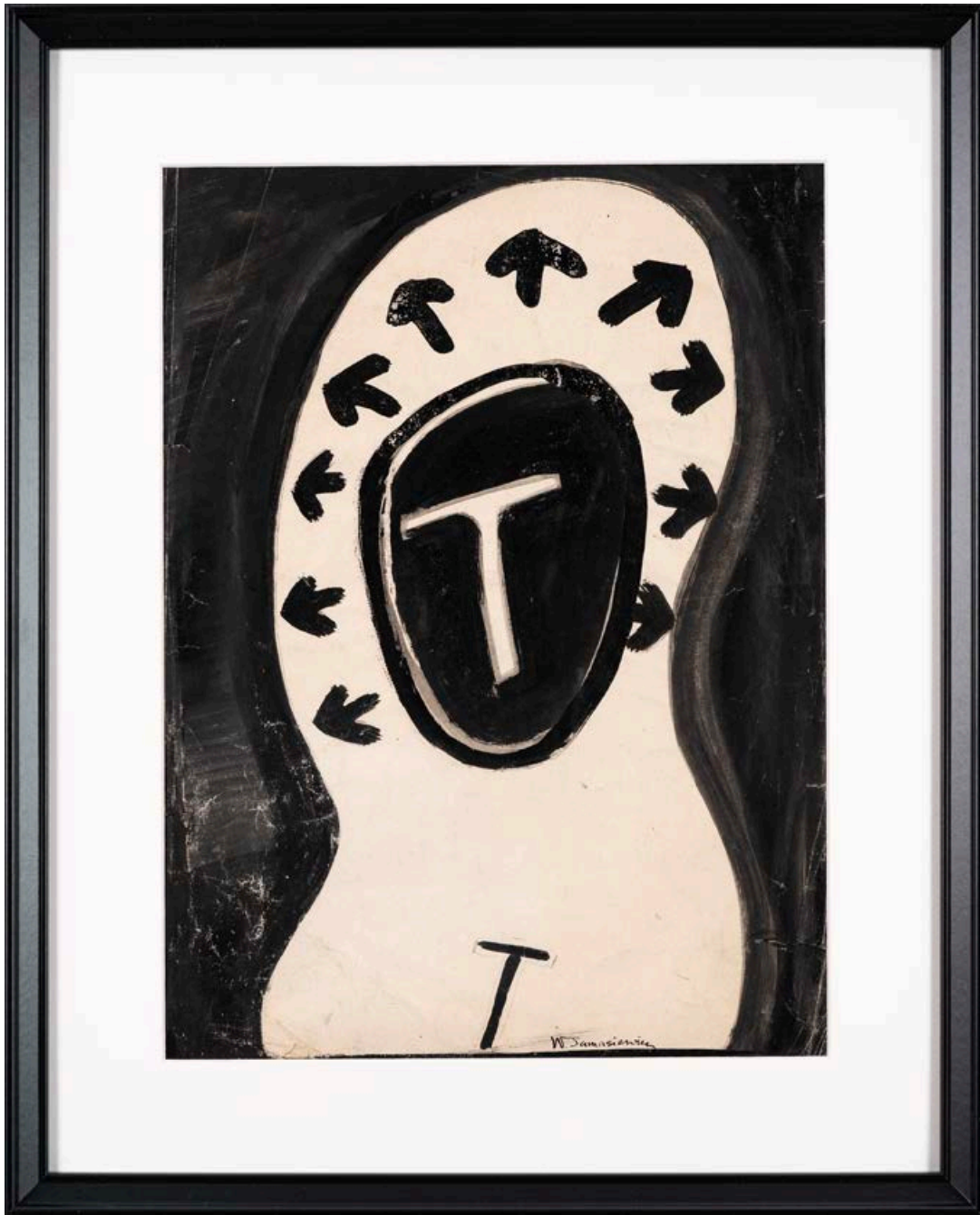
Kompozycja czarna

gwasz, flamaster, papier; 32,5 x 22,5 cm

Estymacja 3 500–4 000 ●

Proweniencja:

kolekcja prywatna, Kraków



33.
Witold DAMASIEWICZ
(1919 Wadowice – 1996 Kraków)

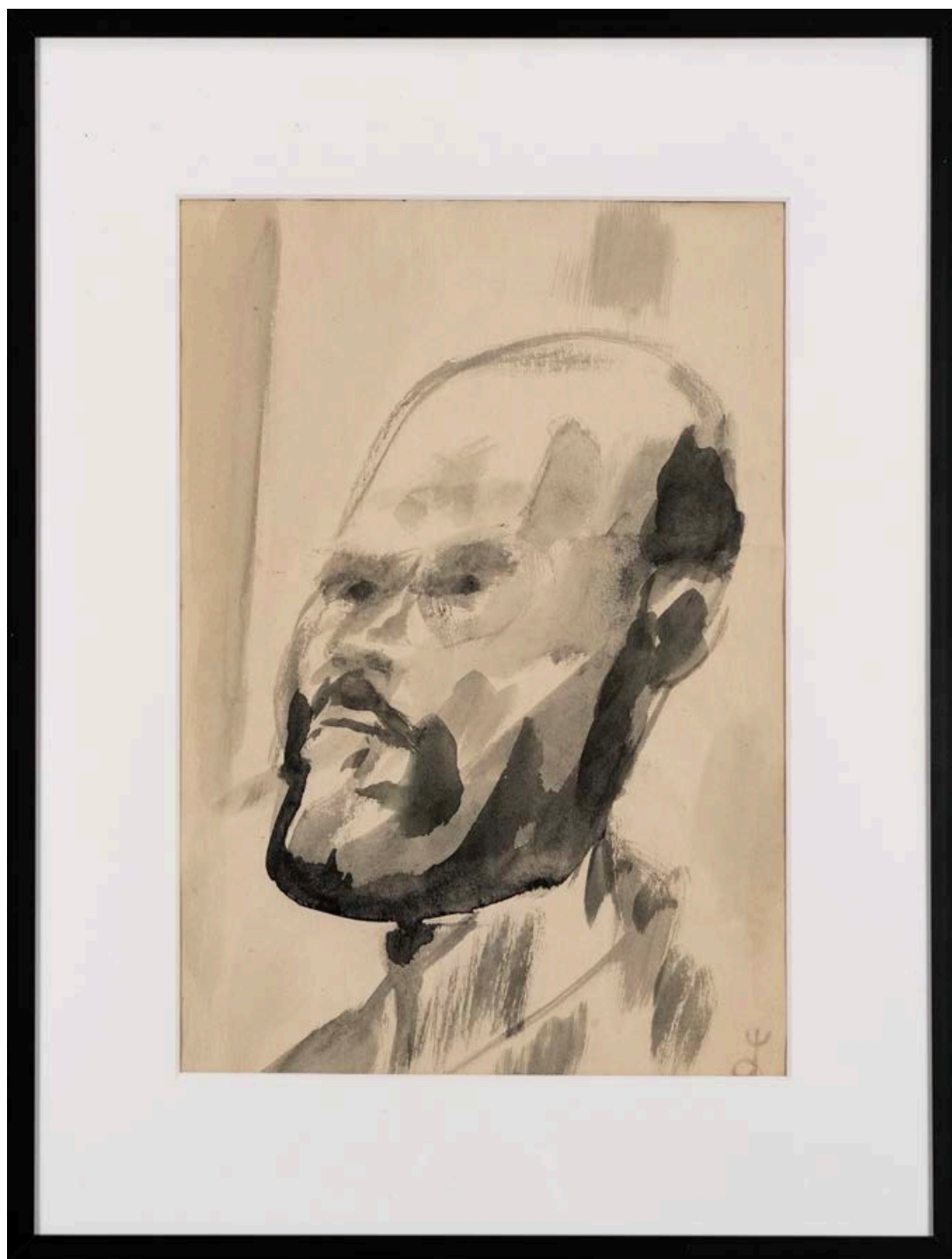
Kompozycja

gwasz, akwarela, papier; 41,8 x 29,7 cm;
sygn. u dołu: *W. Damasiewicz* (tuszem)

Estymacja 1 500–2 000 ●

Proweniencja:
kolekcja prywatna, Kraków

Stan zachowania:
zagięcia papieru



34.

Witold DAMASIEWICZ
(1919 Wadowice – 1996 Kraków)

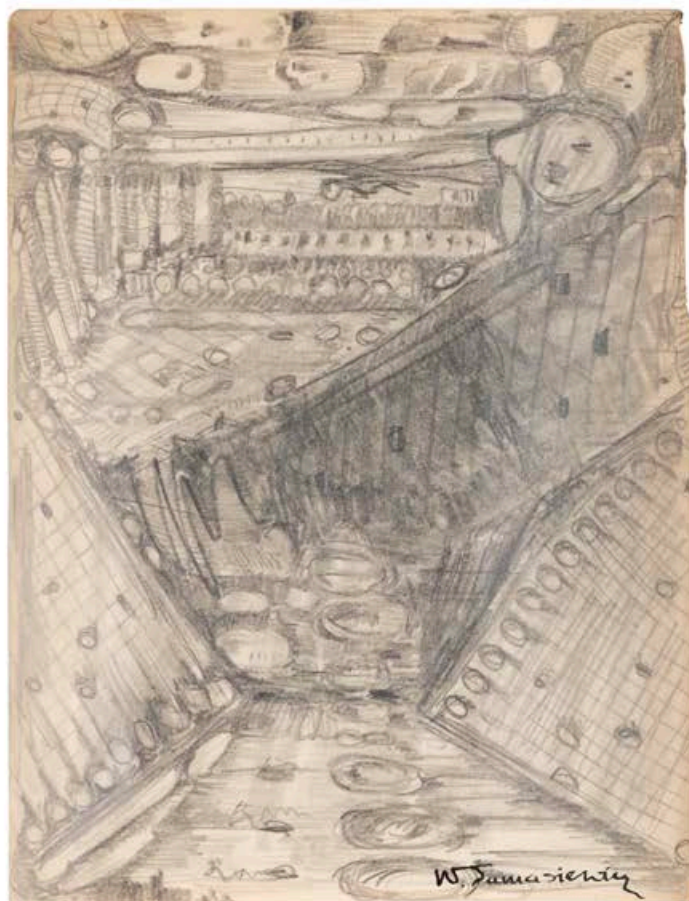
Autoportret

akwarela, papier; ok. 29,6 x 21 cm;
sygn. monogramem wiązany p. d.: *wd*

Estymacja 1 500–2 000 ●

Proweniencja:

kolekcja prywatna, Kraków



35.

Witold DAMASIEWICZ
(1919 Wadowice – 1996 Kraków)

Kompozycja abstrakcyjna

ołówek, papier; 19,5 x 14,8 cm;
sygn. p. d.: *W. Damasiewicz* (tuszem)

Estymacja 1 500–2 000 ●

Proweniencja:
kolekcja prywatna, Kraków

Stan zachowania:
niewielkie ubytki papieru



36.

Maria RITTER

(1899 Nowy Sącz – 1976 Nowy Sącz)

Akt kobiecy

akwarela, tusz, papier; 19 x 16,3 cm;
sygn. monogramem wiązonym u dołu: MR;
na odwrocie pieczęć autorska: *MARIA RITTER / ART. – MAL. – Nr leg.
1435 / Członek Z. P. A. P. / NOWY SĄCZ, RYNEK...*

Estymacja 1 500–2 000 ●

Proweniencja:

kolekcja prywatna, Kraków

Stan zachowania:

niewielkie przedarcie i zaplamienia papieru



37.

Maria RITTER

(1899 Nowy Sącz – 1976 Nowy Sącz)

Abstrakcje

technika mieszana, papier; 15 x 21 cm;

sygn. w kompozycji monogramem wiązonym p. d.: MR (ołówkiem);

na odwrocie pieczęć autorska (częściowo czytelna): MARIA RITTER /
ART. – MAL. – Nr leg. ... / Członek Z. P. A. P. / NOWY SĄCZ, RYNEK 2

Estymacja 1 500–2 000 ●

Proweniencja:

kolekcja prywatna, Kraków

Stan zachowania:

niewielkie pofalowanie papieru



38.

Maria RITTER

(1899 Nowy Sącz – 1976 Nowy Sącz)

Kompozycje

ołówek, gwasz, długopis, papier; ok. 17 x 17 cm;
na odwrocie pieczętki autorskie (częściowo czytelne): *MARIA RITTER /*
ART. MAL... oraz: .../ Członek Z.P.A.P. / NOWY SĄCZ...

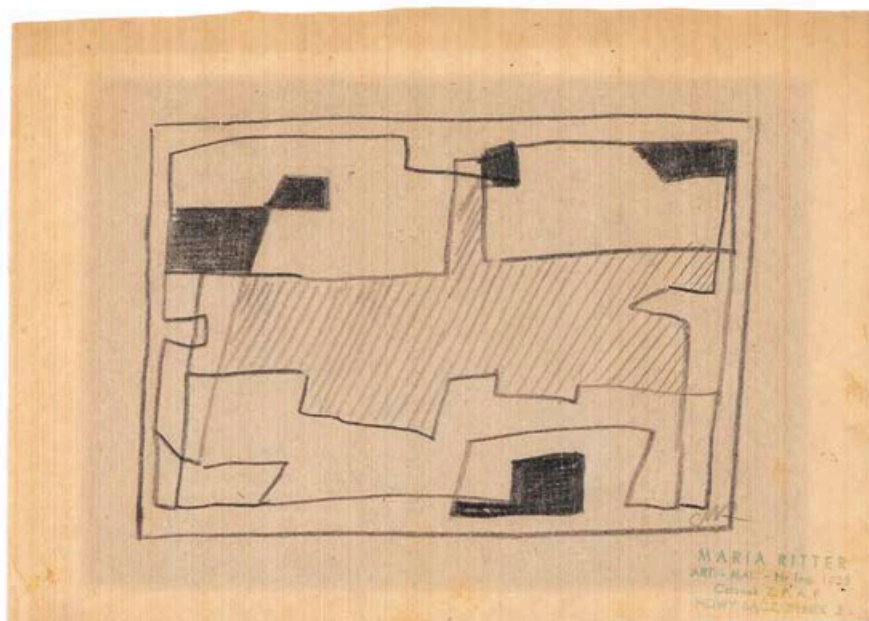
Estymacja 1 500–2 000 ●

Proweniencja:

kolekcja prywatna, Kraków

Stan zachowania:

zagięcia papieru



39.

Maria RITTER

(1899 Nowy Sącz – 1976 Nowy Sącz)

Kompozycja abstrakcyjna

ołówek, papier; 14,5 x 20,5 cm;

sygn. monogramem wiązonym l. d.: MR;

pieczęć autorska p. d.: MARIA RITTER / ART. – MAL. – Nr leg. 1435 / Członek Z. P. A. P. / NOWY SĄCZ, RYNEK 2

Estymacja 1 500–2 000 ●

Proweniencja:

kolekcja prywatna, Kraków



40.

Alfons MAZURKIEWICZ
(1922 Düsseldorf – 1975 Wrocław)

Kompozycja I, 1971

tusz lawowany, gwasz, papier; 29,5 x 42 cm;
sygn. i dat. p. d.: *Am. 71* (tuszem)

Estymacja 2 000–2 500 ●

Proweniencja:

kolekcja prywatna, Kraków



41.

Alfons MAZURKIEWICZ
(1922 Düsseldorf – 1975 Wrocław)

Kompozycja II, 1971

tusz lawowany, papier; 42 x 29,5 cm;
sygn. i dat. p. d.: *Am. 71*

Estymacja 2 000–2 500 ●

Proweniencja:
kolekcja prywatna, Kraków



42.

Alfons MAZURKIEWICZ
(1922 Düsseldorf – 1975 Wrocław)

Kompozycja III, 1971

tusz lawowany, gwasz, papier; 42 x 29,5 cm;
sygn. i dat. p. d.: *Am. 71* (tuszem)

Estymacja 2 000–2 500 ●

Proweniencja:
kolekcja prywatna, Kraków



43.

Jadwiga UMIŃSKA
(1900 Warszawa – 1983)

Kompozycja abstrakcyjna

technika mieszana, papier; 42 x 30 cm;
sygn. u dołu: *Jadwiga Umińska* (tuszem)

Estymacja 1 200–1 500 ●

Proweniencja:
kolekcja prywatna, Kraków

Stan zachowania:
niewielkie przedarcie papieru



44.

Jadwiga UMIŃSKA
(1900 Warszawa – 1983)

Kompozycja abstrakcyjna II

technika mieszana, papier; 42 x 30 cm;
sygn. p. d.: *Jadwiga Umińska* (tuszem)

Estymacja 1 200–1 500 ●

Proweniencja:
kolekcja prywatna, Kraków

Stan zachowania:
niewielkie przedarcie papieru



45.

Salvador DALÍ

(1904 Figueras, Hiszpania – 1989 Figueras, Hiszpania)

Jeźdźcy Apokalipsy

sucha igła, litografia barwna; 67 x 85,5 cm w św. p-p. (arkusz);

sygn. p. d.: *Dalí* (ołówkiem);

sygn. i dat. z płyty w kompozycji p. g.: *Dalí / 1970*;

oznaczenie egzemplarza l. d.: *148/197...* (ołówkiem)

Estymacja 25 000–30 000 ●

Proweniencja:

kolekcja prywatna, Francja

Bibliografia:

Michler/Löpsinger 506; Field 70-9



46.

Salvador DALÍ

(1904 Figueras, Hiszpania – 1989 Figueras, Hiszpania)

Euterpe, 1971

akwaforta ręcznie podkolorowana, sucha igła, złoty pyłek, papier Arches;

49,8 x 57,7 cm (arkusz);

sygn. p. d.: *Dali* (ołówkiem);

oznaczenie egz. l. d.: 57/145 (ołówkiem);

pieczęć tłoczona l. d.: *DALI / 1971* z koroną i krzyżem;

znak wodny l. d.: *ARCHES*

Estymacja 12 000–15 000 ●

Proweniencja:

kolekcja prywatna, Francja

Bibliografia:

Michler/Löpsinger 511



47.

Pablo PICASSO

(1881 Málaga, Hiszpania – 1973 Mougins, Francja)

Pracownia starego malarza, 1954

litografia barwna, kredka litograficzna; 37,5 x 56,5 cm (arkusz);

datowany z płyty p. d.: 14.3.54. II;

na odwrocie arkusza tekst w j. francuskim (ołówkiem)

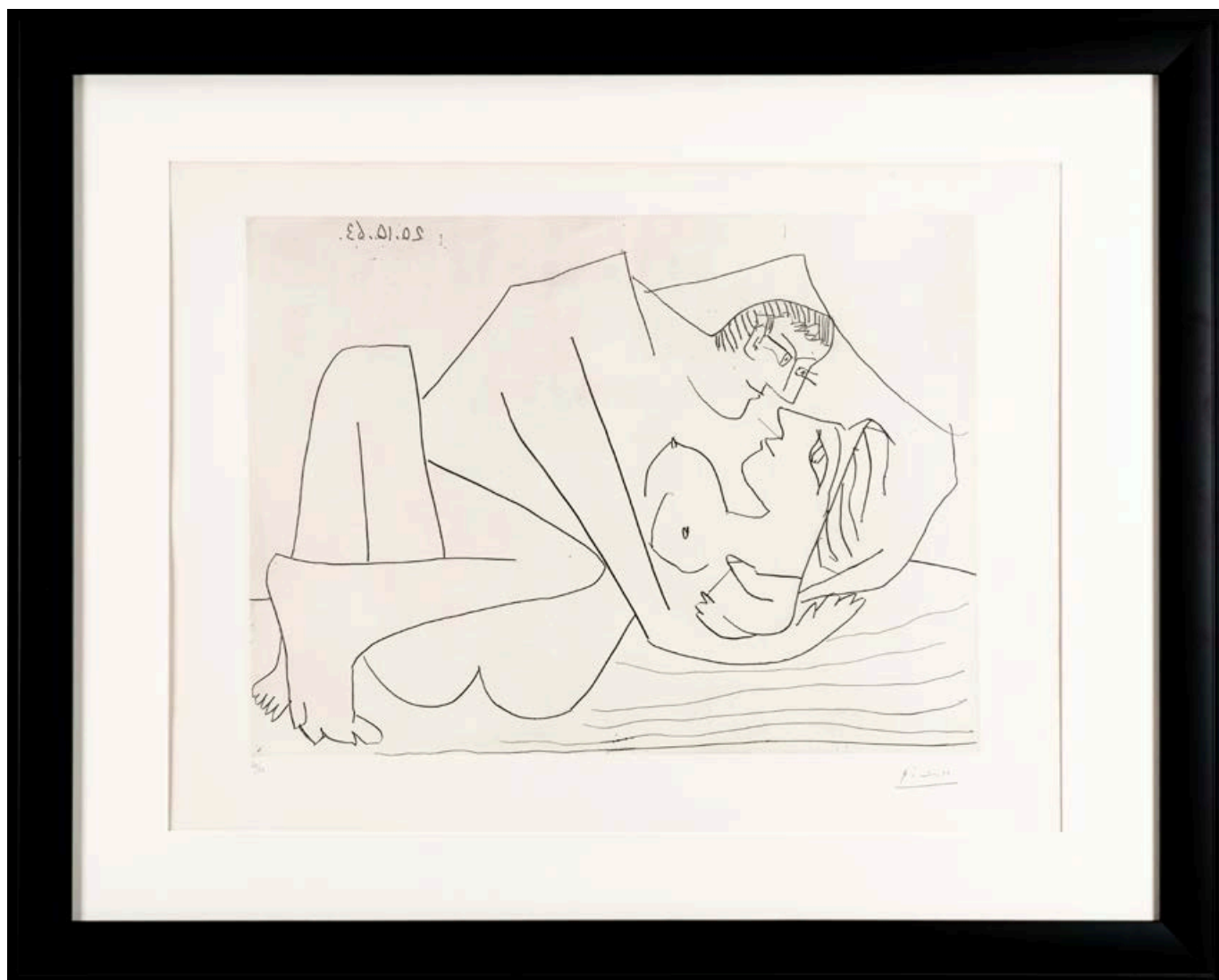
Estymacja 30 000–40 000 ●

Proweniencja:

kolekcja prywatna, Francja

Bibliografia:

Mourlot F., *Picasso Lithographe*, Vol. III, nr 260; Bloch nr 760



48.

Pablo PICASSO

(1881 Málaga, Hiszpania – 1973 Mougins, Francja)

W miłosnym uścisku, 1963

sucha igła, akwaforta; 56,3 x 75,7 cm (arkusz);
sygn. p. d.: *Picasso* (ołówkiem);
oznaczenie egzemplarza l. d.: 20/50 (ołówkiem);
w kompozycji l. g.: 20.10.63 (odbicie lustrzane daty);
na odwrocie arkusza napis: 14034 / *Etreinte* - ... 56,5 x 74. / 20/10/63
(ołówkiem)

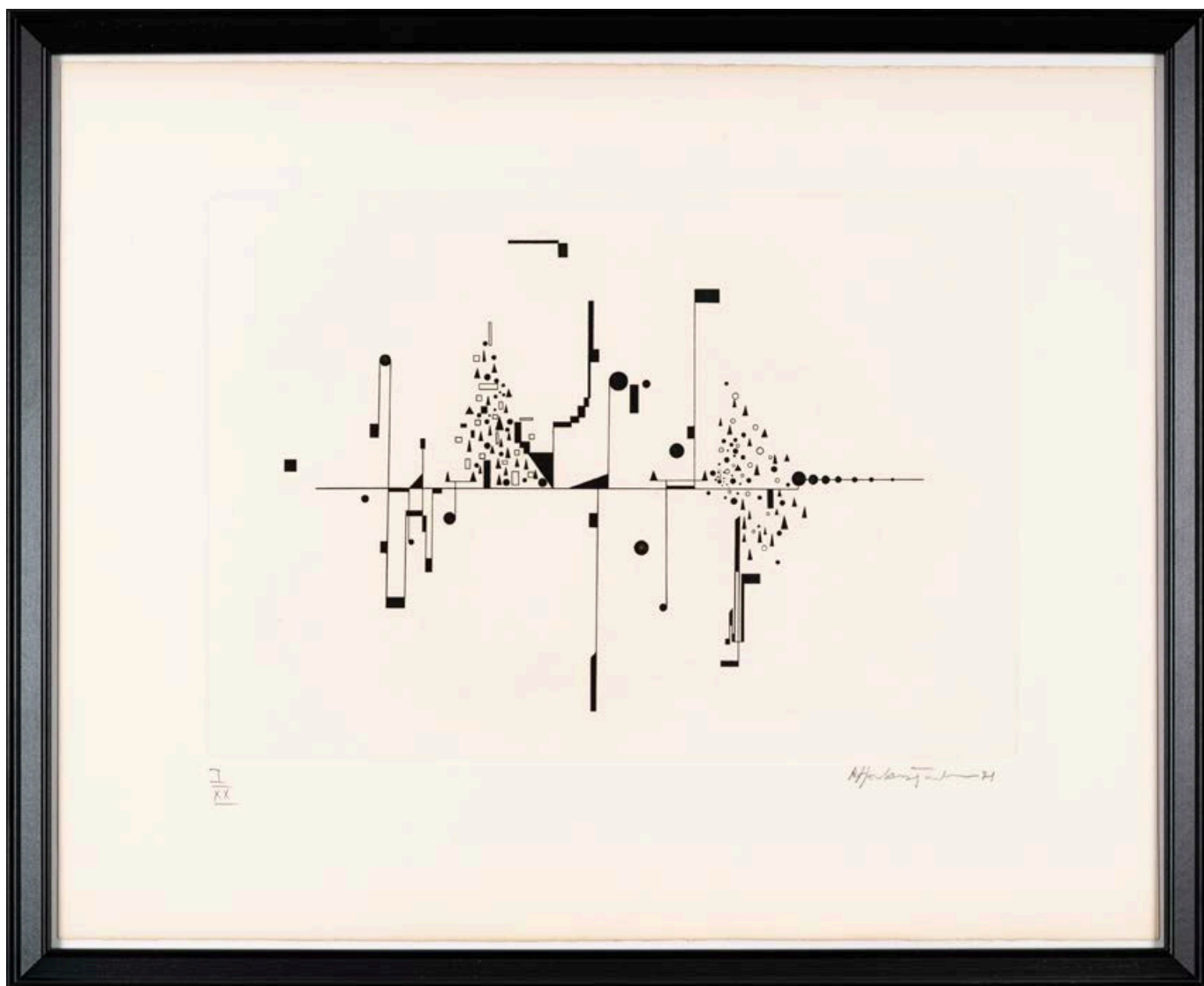
Estymacja 50 000–60 000 ●

Proweniencja:

kolekcja prywatna, Francja

Bibliografia:

Bloch 1112; Baer 1105



49.

Roman HAUBENSTOCK-RAMATI

(1919 Kraków – 1994 Wiedeń)

Zapis monochromatyczny, 1971

akwaforta; 38 x 48 cm (arkusz);

sygn. i dat. p. d.: *RHaubenstock 71* (ołówkiem);

oznaczenie egzemplarza l. d.: *7/XX* (ołówkiem)

Estymacja 2 000–4 000 ●

Proweniencja:

kolekcja prywatna, Kraków



50.

Roman HAUBENSTOCK-RAMATI

(1919 Kraków – 1994 Wiedeń)

Zapis w błękicie, 1971

akwaforta, akwatinta; 38 x 48 cm (arkusz);
sygn. i dat. p. d.: *RHaubenstock 71* (ołówkiem);
oznaczenie egzemplarza l. d.: *I/XX* (ołówkiem)

Estymacja 2 000–4 000 ●

Proweniencja:

kolekcja prywatna, Kraków



51.

Salvador DALÍ

(1904 Figueras, Hiszpania – 1989 Figueras, Hiszpania)

Eusthenes, ou Hercule d'Est, z cyklu: Zabawne sny Pantagruela

litografia czarno-biała; 76 x 54 cm (arkusz);
sygn. p. d.: *Dalí* (ołówkiem);
oznaczenie egzemplarza l. d.: 8/50 (ołówkiem)

Estymacja 7 000–9 000 ●

Proweniencja:

kolekcja prywatna, Włochy

Wydane przez:

Jacques Carpentier (Editions Celami), Genewa

Druk:

Atelier Grapholith, Paryż

Bibliografia:

Michler R., Löpsinger L. W., *Salvador Dalí, Catalogue Raisonné of Prints II Lithographs and Wood Engravings 1956–1980*, Monachium, Nowy York.



52.

Salvador DALÍ

(1904 Figueras, Hiszpania – 1989 Figueras, Hiszpania)

Antiphysie, z cyklu: Zabawne sny Pantagruela

litografia czarno-biała; 76 x 54 cm (arkusz);
sygn. p. d.: Dalí (ołówkiem);
oznaczenie egzemplarza l. d.: 8/50 (ołówkiem)

Estymacja 7 000–9 000 ●

Proweniencja:

kolekcja prywatna, Włochy

Wydane przez:

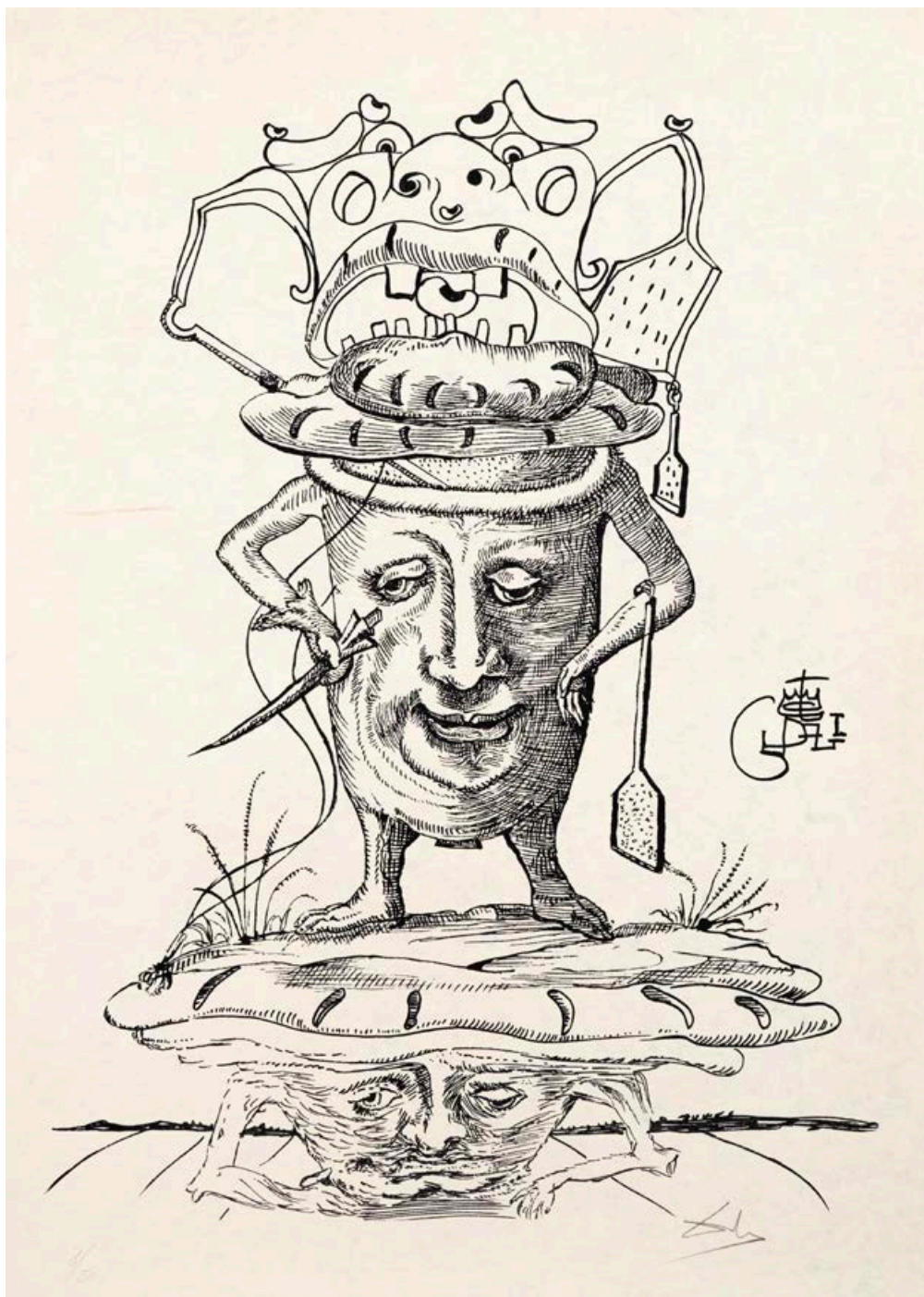
Jacques Carpentier (Editions Celami), Genewa

Druk:

Atelier Grapholith, Paryż

Bibliografia:

Michler R., Löpsinger L. W., *Salvador Dalí, Catalogue Raisonné of Prints II Lithographs and Wood Engravings 1956–1980*, Monachium, Nowy York.



53.

Salvador DALÍ

(1904 Figueras, Hiszpania – 1989 Figueras, Hiszpania)

Manduce, z cyklu: Zabawne sny Pantagruela

litografia czarno-biała; 76 x 54 cm (arkusz);
sygn. p. d.: *Dalí* (ołówkiem);
oznaczenie egzemplarza l. d.: 8/50 (ołówkiem)

Estymacja 7 000–9 000 ●

Proweniencja:

kolekcja prywatna, Włochy

Wydane przez:

Jacques Carpentier (Editions Celami), Genewa

Druk:

Atelier Grapholith, Paryż

Bibliografia:

Michler R., Löpsinger L. W., *Salvador Dalí, Catalogue Raisonné of Prints II Lithographs and Wood Engravings 1956–1980*, Monachium, Nowy York.



54.

Henryk HAYDEN

(1883 Warszawa – 1970 Paryż)

Pejzaż, lata 60.

litografia barwna, papier bawełniany Arches; 50,5 x 65,5 cm (arkusz);
faksymile sygn. p. d.: *Hayden*;
oznaczenie egzemplarza l. d.: 8/150 (ołówkiem)

Estymacja 1 500–2 000 ●

Proweniencja:

kolekcja prywatna, Kraków



55.

Henryk HAYDEN

(1883 Warszawa – 1970 Paryż)

Pejzaż czerwony, lata 60.

litografia barwna, papier bawełniany Arches; 50 x 65,5 cm (arkusz);

sygn. p. d.: *Hayden* (ołówkiem);

oznaczenie egzemplarza l. d.: *145/150* (ołówkiem)

J.

Estymacja 2 000–2 500 ●

Proweniencja:

kolekcja prywatna, Kraków



56.
Henryk HAYDEN
(1883 Warszawa – 1970 Paryż)

Martwa natura

litografia barwna, papier bawełniany Arches; 48 x 65 cm (arkusz);
faksymile sygn. p. d.: *Hayden*;
oznaczenie egzemplarza l. d.: 98/150 (ołówkiem)

Estymacja 1 500–2 000 ●

Proweniencja:
kolekcja prywatna, Kraków



57.

Olga KUŁAKOWSKA

(1924–2020)

Projekty modowe – zestaw 18 rysunków

technika mieszana, piórko, flamaster, kalka techniczna, papier;
33 x 22,5 cm (5 sztuk); 30 x 21 cm (11 sztuk); 32,5 x 21 cm (1 sztuka);
34,5 x 24,5 cm (1 sztuka);
część prac sygnowana i datowana;
do zestawu dołączone:

- zaproszenia na pokazy mody: Paco Rabanne, Jean Patou, Pierre Cardin, Pierre Balmain, Ted Lapidus, Carven, Jacques Esterel, Nina Ricci, Robert Ricci
- czasopismo „MODA”, Wydawnictwo WATRA, nr 118, 1984 (zawiera reprodukcje projektów artystki)

Estymacja 5 000–7 000 ●

Proweniencja:

kolekcja prywatna, Kraków

Malarka, rysownicza, projektantka. Absolwentka Wydziału Architektury ASP, członek ZPAP, szefowa Działu Mody w Instytucie Wzornictwa Przemysłowego na przełomie lat 60.–70. Współpracowała z Polską Izłą Handlu Zagranicznego, pracowała między innymi dla Mody Polskiej i Telimenu. Jako przedstawicielka Instytutu Wzornictwa Przemysłowego wyjeżdżała na Międzynarodowe Targi Mody do Paryża, Mediolanu. Jej prace stały się świadectwem polskiego wzornictwa lat 50. i 60.

Index

A	
ABAKANOWICZ Magdalena	19
B	
BEKSIŃSKI Zdzisław	26
BERDYSZAK Jan.....	17
D	
DALÍ Salvador.....	55, 56, 61, 62, 63
DAMASIEWICZ Witold.....	43, 44, 45
DUDA-GRACZ Jerzy	11, 20
DWURNIK Edward.....	16
G	
GRZYB Ryszard	31
H	
HAUBENSTOCK-RAMATI Roman.....	59, 60
HAYDEN Henryk.....	64, 65, 66
K	
KUŁAKOWSKA Olga	67
L	
LENICA Alfred.....	12, 13, 15, 18, 23
M	
MACIEJOWSKI Marcin	33
Maria RITTER.....	47
MAZURKIEWICZ Alfons.....	50, 51, 52
MODZELEWSKI Jarosław.....	24, 25
N	
NOWOSIELSKI Jerzy	14, 21, 22
P	
PANEK Jerzy	37, 38
PAWLAK Włodzimierz.....	27, 28, 29, 30
PICASSO Pablo.....	57, 58
R	
RITTER Maria.....	46, 48, 49
S	
SKARŻYŃSKI Jerzy.....	36
SZEWCZYK Andrzej.....	34, 35
U	
UMIŃSKA Jadwiga.....	53, 54
W	
WOŹNIAK Ryszard.....	32
WÓJCIK Jacenty.....	39, 40, 41, 42

ZLECENIE LICYTACJI

XLIV AUKCJA: SZTUKA WSPÓŁCZESNA – PRACE NA PAPIERZE
24 KWIETNIA 2024, GODZ. 19:30

POLSKI DOM AUKCYJNY
Wojciech Śladowski

ul. Batorego 2, 31-135 Kraków
12 341 47 37
www.polskidomaukcyjny.com.pl
biuro@polskidomaukcyjny.com.pl

Możliwe jest złożenie pisemnej oferty na obraz zgłoszony do licytacji bądź udział telefoniczny. Należy wypełnić kwestionariusz zgłoszeniowy i przesłać mailem do dnia poprzedzającego aukcję na adres: biuro@polskidomaukcyjny.com.pl. Polski Dom Aukcyjny zastrzega sobie możliwość odrzucenia oferty w przypadku niezgodności podanych danych ze stanem faktycznym.

Imię i Nazwisko

Dokładny adres

Telefon, fax

Dokument tożsamości

Polski Dom Aukcyjny Wojciech Śladowski gwarantuje poufność danych osobowych.

Nr pozycji w katalogu	Opis pozycji (autor, tytuł, wymiary)	Maksymalna cena oferenta

Do udziału w licytacji upoważnia wpłata wadium weryfikacyjnego w kwocie 1 zł oraz akceptacja regulaminu.

IBAN: PL 42 1160 2202 0000 0002 2276 1712

SWIFT: BIGBPLPW

Prosimy o podpisanie zlecenia.

Imię, Nazwisko

Data

Podpis

Handwritten text in Indonesian script, appearing as bleed-through from the reverse side of the page. The text is dense and covers the entire page.

JAZZ

57



POLSKI DOM AUKCYJNY
Wojciech Śladowski

POLSKI DOM AUKCYJNY WOJCIECH ŚLADOWSKI
UL. BATOREGO 2, 31-135 KRAKÓW
12 341 47 37

WWW.POLSKIDOMAUKCYJNY.COM.PL
BIURO@POLSKIDOMAUKCYJNY.COM.PL

