



POLSKI DOM AUKCYJNY
Wojciech Śladowski

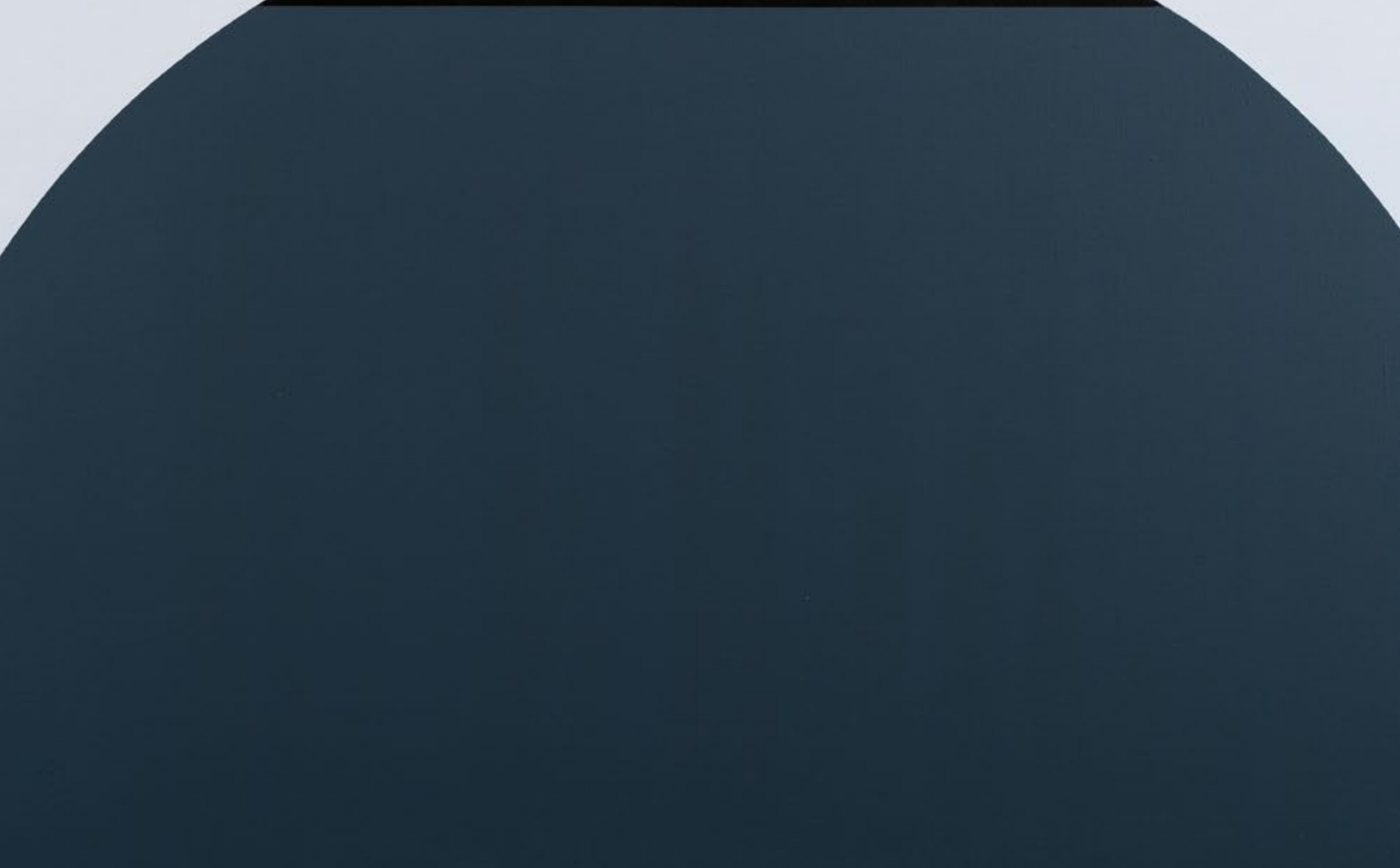
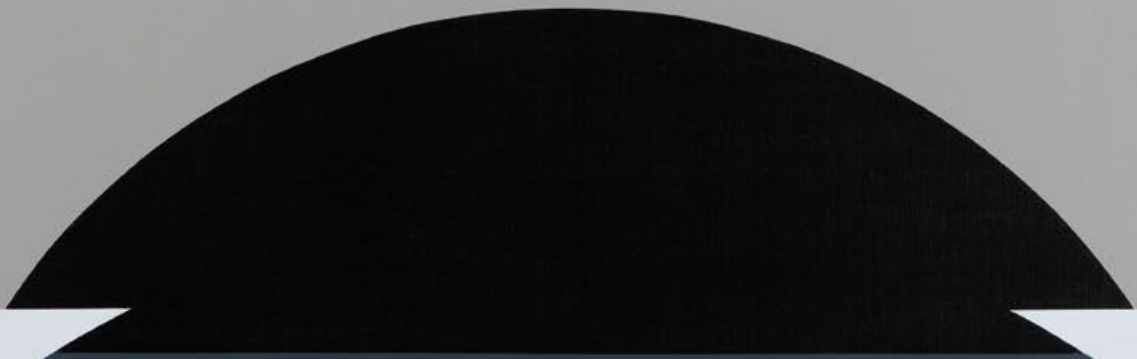
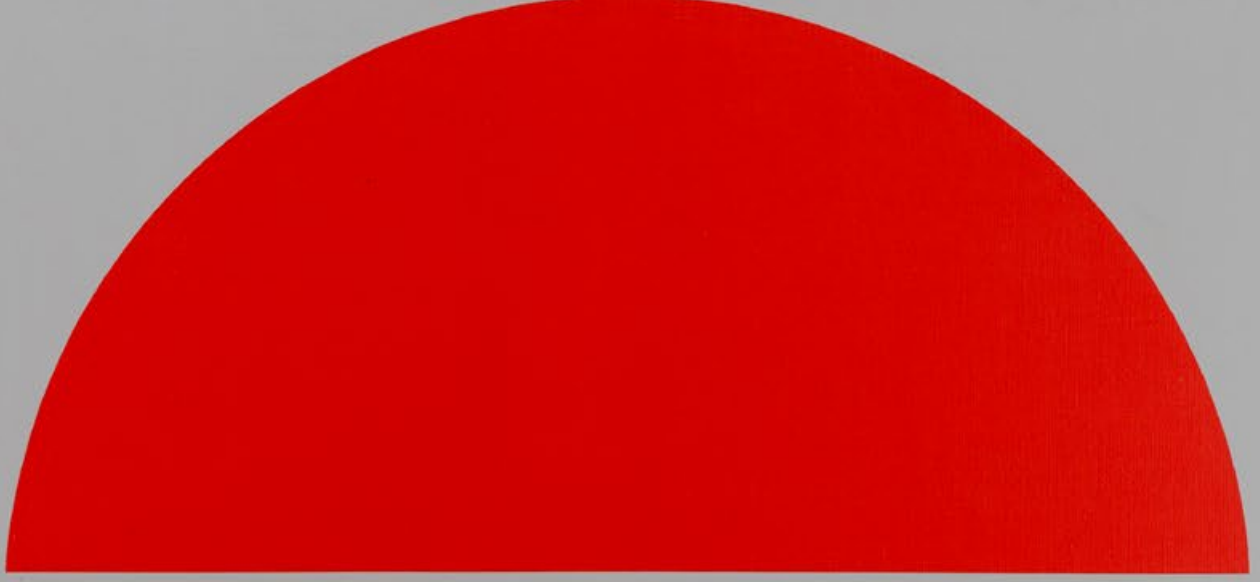
**XLI AUKCJA
SZTUKA
WSPÓŁCZESNA**

7 GRUDNIA 2023















POLSKI DOM AUKCYJNY

Wojciech Śladowski

XLI AUKCYJA: SZTUKA WSPÓŁCZESNA

7 GRUDNIA 2023
czwartek, godz. 19:30

Zapraszamy wyłącznie do licytacji telefonicznej, online
lub pozostawienia zlecenia licytacji.

WYSTAWA PRZEDAUKCYJNA

w siedzibie Polskiego Domu Aukcyjnego
ul. Batorego 2, Kraków

REGULAMIN AUKCJI

1. Przedmiotem publicznej aukcji są dzieła sztuki oraz przedmioty kolekcjonerskie oddane do sprzedaży komisowej przez Komitentów, stanowiące własność Polskiego Domu Aukcyjnego Wojciech Śladowski lub Polskiego Domu Aukcyjnego Sp. z o.o. Zgodnie z oświadczeniami Komitentów powierzone obiekty stanowią ich własność, bądź mają prawo do ich rozporządzenia i nie są objęte żadnym postępowaniem sądowym i skarbowym, są wolne od zajęcia i zastawu, a także jakichkolwiek roszczeń osób trzecich.
2. Aukcja prowadzona jest przez Aukcjонера, który ustala ceny wywoławcze, zazwyczaj jest to 10%–50% poniżej dolnej granicy estymacji, decyduje o wysokości postąpień, rozstrzyga ewentualne spory lub poddaje obiekt ponownej licytacji.
3. Polski Dom Aukcyjny Wojciech Śladowski, Polski Dom Aukcyjny Sp. z o.o. (dalej: organizatorzy aukcji) gwarantują zgodność cech licytowanych obiektów z opisem katalogowym. Ewentualne błędy w opisie dodatkowym obiektu (np. pochodzenie, literatura, wystawy), nie mogą być podstawą do reklamacji. Organizatorzy aukcji zastrzegają sobie również 5% granicę błędów w podawanych wymiarach prac.
4. Do udziału w aukcji upoważnia wpłata wadium weryfikacyjnego w kwocie 1 zł.
5. Osoby pragnące zachować anonimowość lub nie mogące uczestniczyć osobiście w aukcji, mogą zlecić organizatorom aukcji występowanie w ich imieniu lub licytować telefonicznie. Usługi te – wpłata wadium, rezerwacja linii telefonicznej i inne – należy uzgodnić z organizatorami aukcji najpóźniej 24 godz. przed rozpoczęciem licytacji.
6. Niektóre obiekty mogą posiadać ceny rezerwowe. Należy je rozumieć jako poufną minimalną cenę sprzedaży uzgodnioną między organizatorami aukcji a Komitentem. Organizatorzy aukcji mogą przebić ofertę klienta na aukcji, jeśli cena rezerwowa nie została osiągnięta, bez podania, że czyni to w imieniu Komitenta. Takie działanie ma na celu doprowadzenia do osiągnięcia ceny rezerwowej i odbywa się poprzez składanie następujących po sobie ofert lub w odpowiedzi na działania innych uczestników licytacji. Jeśli licytacja nie osiągnęła ceny rezerwowej istnieje możliwość zawarcia transakcji warunkowej, będącą ofertą nabycia obiektu po cenie wylicytowanej (oferta ta staje się przedmiotem negocjacji z Komitentem, jednak bez gwarancji zakupu po cenie wylicytowanej).
7. Wylicytowana cena, potwierdzona uderzeniem aukcyjnego młotka jest równoznaczna z zawarciem umowy sprzedaży.
8. Nabywca zobowiązany jest do wykupu obiektu/obiektów w ciągu 10 dni od zakończenia aukcji. W razie niewywiązania się z umowy przez Kupującego, organizatorzy aukcji mogą naliczyć opłatę magazynową w kwocie 100 zł netto za każdy dzień zwłoki lub odstąpić od umowy sprzedaży z Nabywcą.
9. Organizatorzy aukcji mogą odstąpić od zawarcia umowy sprzedaży w drodze licytacji, jeżeli cena rezerwowa nie zostanie osiągnięta.
10. Prawo własności do wylicytowanego obiektu i jego odbiór następuje po zapłacie przez Nabywcę całości wylicytowanej kwoty wraz z opłatą organizacyjną.
11. Organizatorzy aukcji udzielają gwarancji autentyczności obiektów zaprezentowanych w katalogu „XLI Aukcja: Sztuka współczesna” na okres 5 lat od daty sprzedaży przez organizatorów aukcji z zastrzeżeniami: gwarancja udzielana jedynie bezpośredniemu nabywcy obiektu, gwarancja nie obejmuje kolejnych właścicieli obiektu.
12. Do wylicytowanej ceny doliczana jest opłata organizacyjna w wysokości 20%. Opłata obowiązuje również w sprzedaży poaukcyjnej. Kwota wylicytowana i opłata organizacyjna są kwotami brutto.
13. Organizatorzy aukcji nie ponoszą odpowiedzialności za ukryte wady fizyczne i prawne zakupionych obiektów.
14. Wszelkie reklamacje będą rozpatrywane na podstawie przepisów prawa polskiego.
15. Muzea rejestrowane zainteresowane zakupem wystawionych na aukcji dzieł winny poinformować o tym organizatorów aukcji co najmniej 7 dni przed terminem aukcji.
16. Organizatorzy aukcji przypominają o następujących przepisach prawa:
 - a) Ustawa z dnia 23 lipca 2003 r. o ochronie zabytków i opiece nad zabytkami:
Wywóz obiektów starszych niż 55 lat oraz o wartościach przekraczających limity określone w ustawie O ochronie zabytków i opiece nad zabytkami poza granice kraju, wymaga zgody odpowiednich władz.
 - b) Art. 20 ust. 2 Ustawy z dnia 21 listopada 1996 r. O muzeach: Muzeum rejestrowanemu przysługuje prawo pierwokupu zabytku sprzedawanego na aukcji w wylicytowanej na aukcji kwocie.
 - c) Ustawa z dnia 16 listopada 2000 r. o przeciwdziałaniu wprowadzaniu do obrotu finansowego wartości majątkowych pochodzących z nielegalnych lub nieujawnionych źródeł oraz o przeciwdziałaniu finansowaniu terroryzmu – Dom Aukcyjny jest zobowiązany do zbierania danych osobowych Nabywców dokonujących transakcji w kwocie powyżej 15 tysięcy euro.
17. Zgodnie z ustawą (Dz.U. z 4.12.2017 r. poz. 2249) organizatorzy aukcji mają obowiązek zbierać dane osobowe klientów.
18. Przy zakupie niektórych prac (oznaczonych znakiem „●” przy estymacji) doliczana jest opłata wynikająca z tzw. droit de suite tj. prawa twórcy i jego spadkobierców do otrzymywania wynagrodzenia z tytułu dokonanych zawodowo odsprzedaży oryginalnych egzemplarzy dzieł.
Powyższa opłata jest obliczana według poniższych stawek:
 - 1) 5% kwoty wylicytowanej dla sumy ≤ 50 000 Euro
 - 2) 3% kwoty wylicytowanej dla sumy > 50 000 Euro oraz ≤ 200 000 Euro
 - 3) 1% kwoty wylicytowanej dla sumy > 200 000 Euro oraz ≤ 350 000 Euro
 - 4) 0,5% kwoty wylicytowanej dla sumy > 350 000 Euro oraz ≤ 500 000 Euro
 - 5) 0,25% kwoty wylicytowanej dla sumy > 500 000 Euro, jednak opłata nie jest wyższa niż równowartość 12 500 Euro.
19. Przystąpienie do licytacji wiąże się z wyrażeniem zgody na weryfikację danych osobowych oraz wysyłanie korespondencji od organizatorów aukcji na podany adres mailowy lub kontakt telefoniczny. Zgoda ta może być w każdym momencie cofnięta poprzez wysłanie stosownego oświadczenia na adres: biuro@polskidomaukcyjny.com.pl, co skutkować będzie usunięciem danych z bazy.



1.

Jerzy DUDA-GRACZ

(1941 Częstochowa – 2004 Łagów, Polska)

Autoportret / Czapa / – 2, 1985

olej, płyta pilśniowa; 49,5 x 38,3 cm;

sygn., dat. i opisany l. g.: DUDA GRACZ • 916 / 1985 •

na odwrocie autorska nalepka z opisem pracy: DUDA GRACZ / PADE-REWSKIEGO 42 B/31 KATOWICE / TYTUŁ AUTOPORTRET / CZAPA / – 2 / TECHNIKA OLEJ, PŁ. PILŚN. / WYMIARY 50 X 38,5 cm / CENA / SYGN. DUDA GRACZ / ROK 1985 / NR KATAL. AUTOR. 916 / UWAGI 1 W WERNIKS. IV. 1985

Estymacja: 100 000–130 000 ●

Proweniencja:

kolekcja prywatna, Wielka Brytania

Bibliografia:

Jerzy Duda-Gracz. *Malarstwo i grafika*, Nowohuckie Centrum Kultury, Kraków 2019.

Znakomity, rozpoznawalny w twórczości malarza autoportret. Oferowana praca to oryginalne przedstawienie pierwszej wersji obrazu z 1981 roku. Duda-Gracz przybrał postać robotnika w prostej koszulce i opadającej na oczach czapie. Bohater obrazu patrzy zamyślony w dal. Choć charakterystyczne dla artysty było posługiwanie się groteską i karykaturalnością ujęcia (także w autoportretach), tym razem kompozycja zwraca uwagę prostotą, wręcz surowością przedstawienia. Przygaszona kolorystyka dopełnia charakter postaci. Mężczyzna nosi w sobie cechy prowincjonalności, smutnej nieatrakcyjności, ale i swoistej dumy, przekory i silnego instynktu przetrwania. Tadeusz Nyczek oceniał, że Duda-Gracz „czuł się częścią tego ułomnego, szarego świata. Uważał też, że największa nawet pokraka ma w sobie jakiś blask, iskrę bożą”. Autoportrety i portrety najbliższych miały rzecz jasna wymiar niezwykle intymny. W „studiach gęby własnej”, jak sam określał artysta, chętnie sięgał po mistrzów XVI i XVII-wiecznego malarstwa (jak choćby Rubensa) czy do sztuki włoskiego baroku, z wyrazistymi akcentami już polskiej rzeczywistości.



2. Jerzy DUDA-GRACZ

(1941 Częstochowa – 2004 Łagów)

Pamiętka z Piekar Śląskich, 1970
 technika mieszana, olej, płótno; 60,5 x 81 cm;
 opisany na odwrocie: *Pamiętka z Piekar / olej 61 x 80 / Jerzy Duda-Gracza*
 / cena: 5 000 zł / Adres: Katowice / ul. Topolowa 6/1 / tel. 310-89;
 na krośnie napis: *III O. P. P.* oraz naklejki firmy z przyborami artystycznymi

Estymacja: 120 000–150 000 ●

Proweniencja:

kolekcja prywatna, Górny Śląsk

Bibliografia:

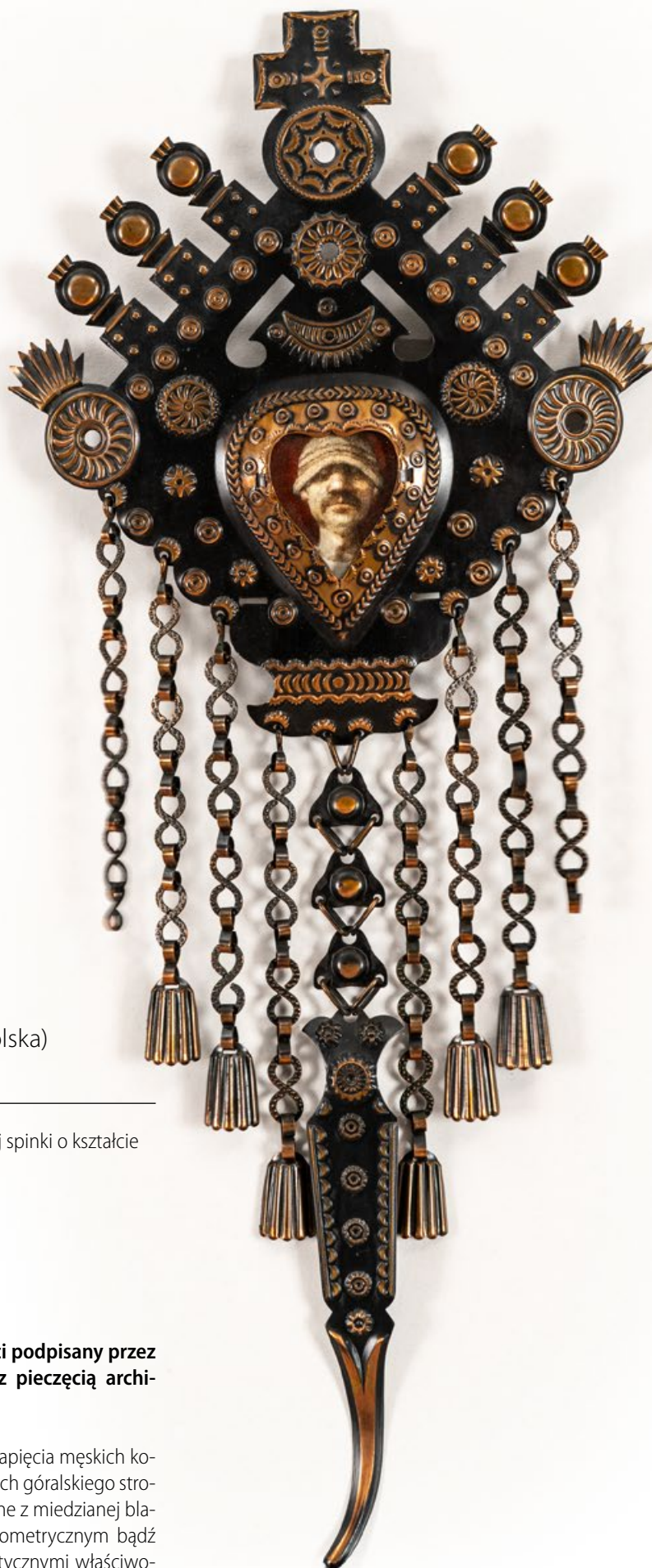
Jerzy Duda-Gracza. Malarstwo i grafika, Nowohuckie Centrum Kultury, Kraków 2019.

Widoki Śląska i podczęstochowskiej wsi stanowiły charakterystyczny temat obrazów artysty w latach 60. i 70. Rozgrywające się na ich tle sceny rodzajowe, jak w soczewce skupiały cechy peerelowskiej rzeczywistości. Realizm Dudy-Gracza nie aspirował jednak do fotograficznej precyzji. Choć był mocno osadzony w codzienności tamtego czasu, przedstawienia malarza operują przede wszystkim symbolem, uszczypliwą, ale też często bardzo trafną ironią, rozbudowaną metaforą, czy odwołaniami do kontekstów kulturowych, politycznych i społecznych. Życie codzienne prowincji, którą tak ukochał, malował z prząsną dosłownością, wywlekając na wierzch przywary narodowe (albo i zwyczajnie: ludzkie), hipokryzję, biedę i całą paletę bylejakości panoszącej się w tamtej epoce. Malarskie komentarze Jerzego Dudy-Gracza do dziś można czytać niczym znakomity reportaż czy notatki do analizy socjologicznej. Co ciekawe, unikatowa stylistyka nie nabra-

ła cech ekskluzywności, wręcz przeciwnie: stała się językiem czytelnym dla ogółu, i to szalenie popularnym.

Obraz „Pamiętka z Piekar Śląskich” po raz pierwszy dostępny jest na rynku aukcyjnym. Warto podkreślić, że motyw z tego miasta wydaje się być wyjątkowy w dorobku artysty. Praca pochodzi z okresu twórczości charakteryzującego się dynamicznym rozkwitem kariery młodego malarza. To w 1970 roku odbyła się pierwsza indywidualna wystawa Jerzego Dudy-Gracza. W tej dekadzie powstają sztandarowe dzieła artysty, jak choćby „Tryptyk Polski”, „Hamlet polny”, „Jeźdźcy Apokalipsy, czyli Fucha”. Artysta współpracuje z czasopismami „Literatura” i „Szpilki”, zostaje wykładowcą katowickiej filii Akademii Sztuk Pięknych w Krakowie. W 1979 roku uczestniczy w słynnej wystawie „Polaków portret własny” w Muzeum Narodowym w Krakowie.

W centralnym punkcie oferowanej kompozycji znajduje się robotnik na tle piekarskiego krajobrazu. Interesujący jest wertykalny podział kolorystyczny pracy. Z prawej widoczne są wieże Bazyliki Najświętszej Marii Panny i św. Bartłomieja w Piekarach Śląskich oraz cmentarz, przedstawione w dominującej tonacji ochry i ciemnej zieleni. Z lewej – kopalnia skąpana w błękitach, szarościach i czerni. Kolejnym śląskim akcentem jest trzymana przez bohatera butelka piwa jasnego pełne z rozpoznawalną etykietą browaru tyskiego. Wychudzona twarz, zmęczone spojrzenie i za duże ubranie mężczyzny, nadają pracy melancholii i egzystencjonalnego ciężaru. Czy odpoczywa on po szychcie w kopalni? A może wraca ze słynnego i praktykowanego do dziś pielgrzymowania mężczyzn do Piekar Śląskich, czego charakterystyczny, „pocztówkowy” napis na wstędze byłby potwierdzeniem? Pomiędzy wiarą i Kościołem a pracą i państwem, Polak w flanelowej koszuli próbuje mierzyć się z rzeczywistością, trzymając się kurczowo szklanej butelki. Ten symboliczny obraz wywołuje poruszenie także i dziś.



3.

Jerzy DUDA-GRACZ

(1941 Częstochowa – 2004 Łągów, Polska)

Autoportret w spince góralskiej

olej, sklejka, miedziana oprawa w formie góralskiej spinki o kształcie parzenicy; 8 x 7 cm (54 x 23,5 cm oprawa);

Estymacja: 25 000–35 000 ●

Proweniencja:

kolekcja prywatna, Kraków

Do pracy dołączony certyfikat autentyczności podpisany przez spadkobierczynię Agatę Dudę-Gracz wraz z pieczęcią archiwum Jerzego Dudy-Gracza.

Spinka góralska to rodzaj zapinki używanej jako zapięcia męskich koszul, jeden z najstarszych elementów dekoracyjnych góralskiego stroju. Spinki były przeważnie wykuwane lub wycinane z miedzianej blachy z wytłoczonym ornamentem roślinnym, geometrycznym bądź zoomorficznym, łączym się z innymi charakterystycznymi właściwościami stroju góralskiego.



4. Alfred LENICA

(1899 Pabianice – 1977 Warszawa)

Bez tytułu, 1960

gwasz, technika mieszana, papier; 58,5 x 81 cm w św. p-p.

Estymacja: 45 000–50 000 ●

Proweniencja:

- ze spuścizny po artyście
- kolekcja prywatna, Warszawa (od 2000 r.)

Bibliografia:

Alfred Lenica, pod red. Beaty Gawrońskiej-Oramus, 2014.

Lata 60. były dla Alfreda Lenicy czasem wzmożonej działalności artystycznej. Na zaproszenie ONZ w 1960 roku namalował w Genewie wielkoformatową kompozycję „Trzy żywioły”. W tym samym mieście w Galerii Ferrero odbyła się także jego indywidualna wystawa. W 1962 roku został wyróżniony Grand Prix na I Festiwalu Polskiego Malarstwa Współczesnego w Szczecinie. W połowie dekady został członkiem Grupy Krakowskiej. Swoje prace prezentował zarówno w Polsce, jak i na świecie. Wystawiał przykładowo w poznańskim Arsenale, krakowskiej Galerii Krzysztofora, podczas warszawskich Konfrontacji 63, a także w Nowym Jorku, Edynburgu, Genewie.



5.

Alfred LENICA

(1899 Pabianice – 1977 Warszawa)

Bez tytułu, 1962

gwasz, papier; 44,5 x 35 cm w św. p-p.;
sygn. i opisany p. d.: *PARIS Lenica*
sygn., dat. i opisany na odwrocie: *ALenica / 1962 / PARIS*

Estymacja: 18 000–22 000 ●

Proweniencja:

kolekcja prywatna, Polska

Praca posiada szkło muzealne.

Bibliografia:

Alfred Lenica, pod red. Beaty Gawrońskiej-Oramus, 2014.

Znakomita kompozycja, o charakterystycznej dla tego artysty ekspresyjnej, dynamicznej formie, powstała w miejscowości Saint-Cloud we Francji i należy do tzw. paryskich prac artysty. Lenica przebywał kilkakrotnie w stolicy Francji. Półroczny pobyt artysty w 1958 roku, a następnie kilkakrotne podróże do Paryża w kolejnych latach, świadczą o istotnej roli tego miasta w biografii malarza i jego projektach artystycznych.

6.

Katarzyna KOBRO

(1898 Moskwa – 1951 Łódź)

Akt kobiety stojący, lata 80.

brąz patynowany, odlew z oryginalnego gipsu (wyk. Gilbert Clementi, Francja); wys. 47 cm; sygn., oznaczenie egzemplarza oraz odcisk pieczęci odlewni u dołu: *KOBRO CLEMENTI / ... (?) HC*

Estymacja: 120 000–140 000

Proweniencja:

kolekcja prywatna, Austria

Literatura:

Strzeмиńska N., *Miłość, sztuka i nienawiść. O Katarzynie Kobro i Władysławie Strzeмиńskim*, Res Publica, Warszawa 1991, s. 76, il. 94 (cz.-b.).

Do rzeźby dołączony certyfikat podpisany przez mistrza rzemiosła Gilberta Clementiego, stwierdzający, że ten egzemplarz został wykonany przez niego w latach 80. na zlecenie Galerii Franka Bernt.



7.

Victor VASARELY

(1906 Pécs, Węgry – 1997 Paryż)

Erebus, 1982

szkło, podstawa drewniana, metalowe uchwyty; 34,5 x 24,5 x 12,5 cm;
sygn. p. d.: Vasarely;
na podstawie od spodu naklejka firmy Rosenthal z informacjami o obiekcie i oznaczeniem egzemplarza: *LIMITIERTE KUNSTREIHEN Rosenthal / studio-line / GERMANY / Jahresobjekt in Glas 1982 / Vasarely 2000/631 / Vasarely*

Estymacja: 12 000–15 000 ●

Proweniencja:

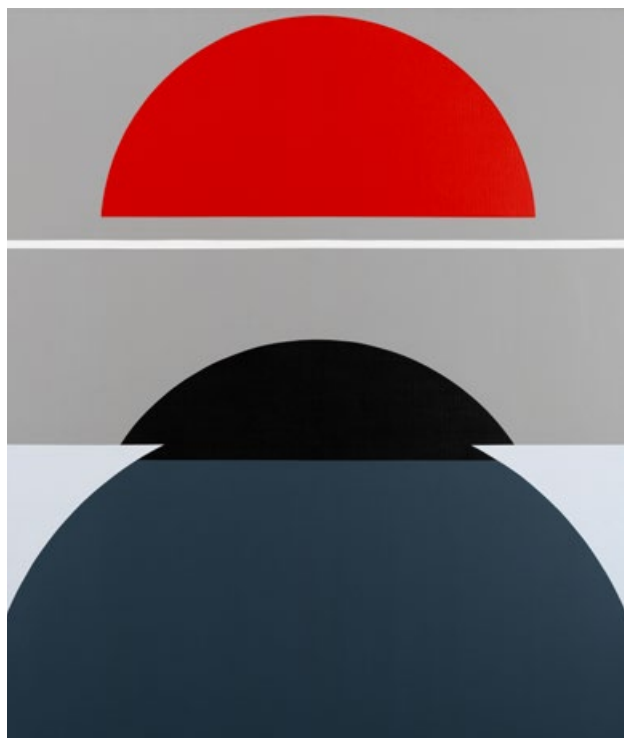
kolekcja prywatna, Kraków

Obiekt przestrzenny o numerze:

2000/922 wystawiany:

Nowoczesne wzornictwo i grafika: wybór obiektów i grafik z powojennej Europy w British Museum, The British Museum, Londyn, 12 listopada 2016–22 stycznia 2017.





8.

Jerzy KAŁUCKI

(1931 Lwów – 2022 Kraków)

Definicja CC, 1999

akryl, płótno; 160 x 135 cm;

na odwrocie:

- sygn. i opisany: *Jerzy Kałucki / DEFINICJA CC*;
- nalepka wystawowa Muzeum Sztuki w Ołomuńcu z informacjami o obrazie

Estymacja: 190 000–230 000 ●

Proweniencja:

kolekcja prywatna, Warszawa

Obraz wystawiany i reprodukowany:

- *Jerzy Kałucki*, Starmach Gallery, Kraków, kwiecień – maj 2001;
- *Kategorie przestrzeni Jerzego Kałuckiego*, Galeria Sztuki Współczesnej BWA w Katowicach, Katowice, marzec – maj 2007;
- *Abstrakcja.PL. Abstrakcja w malarstwie polskim 1945–2017*, Museum Umeni, Olomouc, kwiecień – sierpień 2018.

Obraz reprodukowany:

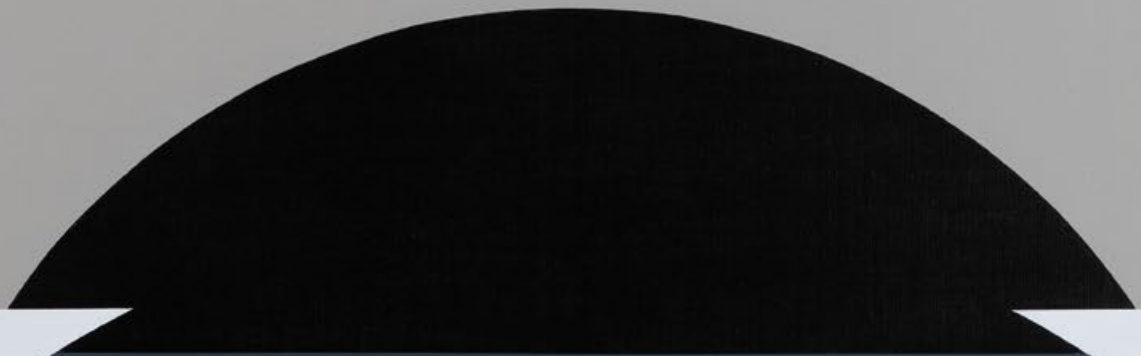
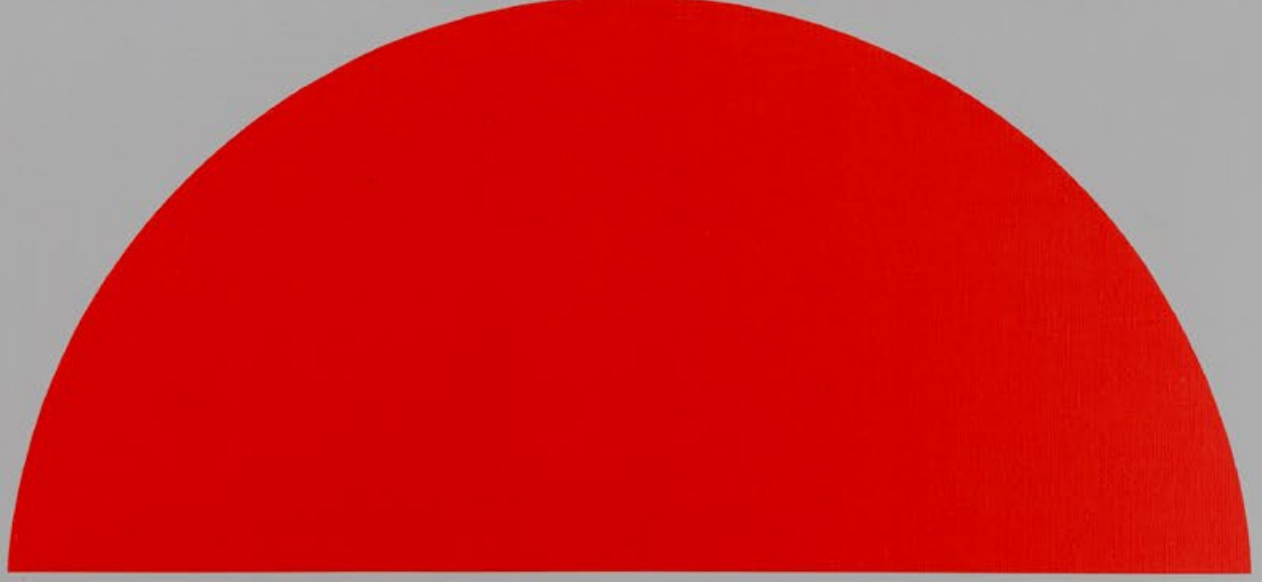
- *Jerzy Kałucki*. Katalog z wystawy, Starmach Gallery, 2001;
- Kowalska B., *Przestrzenie Jerzego Kałuckiego*, Centrum Sztuki Galeria EL w Elblągu, 2007, s.77;
- *Abstrakcja.PL. Abstrakcja w malarstwie polskim 1945–2017*, red. Beata Gawrońska-Oramus, katalog wystawy, Museum Umeni, Olomouc, 2018, s. 410–411 (il. barwna).

Bibliografia:

Kowalska B., *Twórcy – postawy. Artyści mojej galerii*, Kraków 1981.

Jerzy Kałucki przez cały okres twórczości konsekwentnie rozwijał swój indywidualny język malarski. Już pierwsze prace artysty z połowy lat 50. wpisały się w nurt abstrakcji geometrycznej. Kompozycje z tego okresu bazowały na czystych pionowych i poziomych podziałach. W pierwszej połowie lat 60. powstawały przede wszystkim kompozycje monochromatyczne w czerni i bieli. Artysta kształtował przestrzeń obrazu geometrycznymi układami, stosując zróżnicowania materiałowe i fakturowe. W 1968 roku artysta powrócił do koloru, coraz śmielej i odważniej wprowadzając do swych kompozycji płasko malowane, czyste pola barwne. Rok ten przyniósł także nowe formy geometryczne. Na płótnach zaczęły pojawiać się formy koliste i eliptyczne. Pełną odrębność stylową Kałucki zyskał końcem lat 60. Cechy powstających wówczas dzieł charakteryzować będą prace artysty aż do końca jego twórczej aktywności. Wśród nich wymienić należy doskonałość warsztatową, dekoracyjność, oszczędność i harmonię. Nie brak im także ładunku konceptualnego. Artysta w subtelny sposób zakłócał równowagę kompozycji, wywołując u widza uczucie niepokoju „prawie” doskonałości. Poetyckie ingerencje w idealne figury geometryczne poruszały wyobraźnię widza, który wysiłkiem intelektualnym dopowiedzieć miał dalszy bieg przerwanej linii okręgu bądź brakujący fragment geometrycznej figury. Przestrzeń obrazów Jerzego Kałuckiego nie jest ograniczona wymiarem płótna, ale zasięgiem ludzkiej wyobraźni.

Wszystkie te najważniejsze cechy stylowe malarstwa Jerzego Kałuckiego charakteryzują prezentowany obraz *Definicja CC* z 1999 roku, należący do ostatniego etapu twórczości artysty, w pełni świadomego i czerpiącego z poprzednich doświadczeń. Układ zbudowany z półokręgów o różnej rozpiętości i horyzontalnych podziałów cechuje precyzja wykonania. Płaska plama barwna kontrastuje z niepokojem zmnożonych i fragmentarycznych figur. Wyraźną dominantą kolorystyczną jest czerwony półokrąg, dynamizujący kompozycję. Harmonijna całość silnie oddziałuje na emocje i wyobraźnię widza.





9.

Jan BERDYSZAK

(1934 Zawory, Polska – 2014 Poznań)

Koła podwójne wielobarwne, 1962

olej, gwasz, papier; 50 x 26,5 cm;
sygn. i dat. na odwrocie: *JAN / BER / DYSZ / AK / 1962*

Estymacja: 8 000–12 000 ●

Proweniencja:

kolekcja prywatna, Poznań





10.

Jan TARASIN

(1926 Kalisz – 2009 Warszawa)

Schody Jakuba III, 1992

olej, płótno; 100 x 130 cm;

sygn. i dat. l. d.: *Jan Tarasin 92*;

sygn., dat. i autorsko opisany na odwrocie: *JAN TARASIN 1992 / „SCHODY JAKUBA III”*

Estymacja: 240 000–280 000 ●

Proweniencja:

kolekcja prywatna, Warszawa

Malarstwo Jana Tarasina oscylowało wokół zagadnienia przedmiotu – znaku. Artysta przenosił na płótna kształty bliskie abstrakcji, pozbawione realistycznej dokładności, ale nawiązujące do przedmiotów rzeczywistych. Kompozycje składające się z uproszczonych, różnorodnych znaków (figur geometrycznych, liter) zestawiał w specyficzne układy, najczęściej poziome linie, które budowały umowną przestrzeń

obrazu. Tarasina fascynowało pojęcie ruchu, zmienności, ambiwalencji sił. Ważną rolę odgrywały zarówno kształty, jak i kolory. Soczystość barwy czy oszczędność gamy kolorystycznej w naturalny sposób różnicowały podejścia interpretacyjne.

Oferowana praca dzięki autorskiemu tytułowi, podsuwa skojarzenia interpretacyjne mające swe źródło w Starym Testamencie. Jakub, zwany też Izraelem, był jednym z najważniejszych patriarchów biblijnych, od którego wzięło początek dwanaście plemion izraelskich. Artystyczna metafora schodów, którą wykorzystał Tarasin w swoim dziele, odnosi się do drabiny, która przyśniła się Jakubowi wędrującemu do Charan. Stała się ona symbolem łączącym niebo z ziemią, ale też swoistym „narzędziem” ułatwiającym komunikację między Bogiem i człowiekiem. O tym, że tematyka ta była szczególnie interesująca dla artysty świadczy fakt powracania do niej w kilku dziełach Tarasina. Ujęcie tego motywu z wykorzystaniem charakterystycznego malarzkiego kodu artysty, nadaje klasycznej, literackiej formule współczesną, odkrywczą formę.



11.

Erna ROSENSTEIN
(1913 Lwów – 2004 Warszawa)

Prawie niewyraźalne, 1980

olej, płótno; 50,5 x 61 cm;

sygn. i dat. p. d.: E. Rosenstein / 1980

na odwrocie:

– sygn. i opisany: E. ROSENSTEIN / PRAWIE / NIEWYRAŻALNE / 50 x 61;

– nalepka: Regine i Jerzy Milobedzki / Art collection / Do not remove this sticker / Author: Erna Rosenstein / Title: Prawie Niewyraźalne Yr. 1980 / Dim. 61 x 50 Media: olej na płótnie / Origin: Galeria na Targowej, Warszawa

Estymacja: 40 000–60 000 ●

Proweniencja:

- zakup w Galerii na Targowej, Warszawa
- kolekcja prywatna, Stany Zjednoczone

Początek lat 80. w twórczości Erny Rosenstein często charakteryzował się oszczędnością formy i subtelnym wyciszeniem koloru. Oferowana olejna kompozycja zachwyca swobodnym prowadzeniem pędzla i lekkością w budowaniu kompozycji, nawiązującej do onirycznych wizji. Obraz z tej dekady wart jest zauważenia także ze względów kolekcjonerskich. Rosenstein kojarzona jest z surrealizmem, choć sama nie deklarowała przywiązania do tego kierunku. Artystka realizowała się nie tylko w sztukach wizualnych, ale i poezji, do której zamiłowanie można zauważyć choćby w lirycznych, autorskich tytułach.



12.

Jan DOBKOWSKI

(ur. 1942 Łomża)

Grawitacja, 1986

olej, akryl, płótno; 80 x 60 cm;

sygn. p. d.: *Jan Dobkowski*;

sygn., dat. i autorsko opisany na odwrocie: *Jan Dobkowski / „GRAWITACJA” 1986 / 80 cm x 60 cm / olej+akryl*

Estymacja: 100 000–120 000 ●

Proweniencja:

kolekcja prywatna, Polska

Obraz „Grawitacja” zwraca uwagę rozbudowaną kompozycją, utkaną w charakterystyczny, wibrujący zestaw linii. Artysta zastosował przede wszystkim chłodne tonacje kolorystyczne. Ciemne tło uwypukla strukturę kształtów i form, tworzących zdeformowane ludzkie sylwetki. Zdają się one rozplýwać i łączyć w nowe organizmy, a tym samym uczestniczyć w ciągłym procesie przemian. W latach 80. (z których pochodzi oferowana praca), Dobkowski śmieiej eksperymentuje z kolorem, włączając nowe barwy. Jednocześnie jego artystyczne wizje zdają się być bardziej uchwytnie, przedmiotowe. Do ważnych cykli z tego okresu zaliczają się m.in. „Treny”, „Ikar” czy „Genesis”.





13.

Jan DOBKOWSKI

(ur. 1942 Łomża)

Scena erotyczna, 1991

ołówek, papier; 41,5 x 61 cm w św. p-p.;
sygn. i dat. l. d.: *Jan Dobkowski 1991 r.*

Estymacja: 7 000–10 000 ●

Proweniencja:

kolekcja prywatna, Kraków



14.

Henryk STAŻEWSKI

(1894 Warszawa – 1988 Warszawa)

Obraz nr 41, 1978

olej, płyta; 35 x 35 cm;

na odwrocie:

– sygn., dat. i opisany: nr 41 / 1978 / H. Stażewski

– nalepka: *Regine i Jerzy Milobedzki / Art collection / Do not remove this sticker / Author: Henryk Stazewski / Title: Nr. 41 Yr. 1978 / Dim. 34 x 34*

Media: olej na płycie / Origin: zakup od autora;

– oznaczenia ołówkiem

Estymacja: 20 000–25 000 ●

Proweniencja:

– zakup od artysty

– kolekcja prywatna, Stany Zjednoczone

Bibliografia:

– Kowalska B., *Polska awangarda malarska 1945–1970*, Państwowe Wydawnictwo Naukowe, Warszawa 1975.

– Kowalska B., *Henryk Stażewski*, Arkady, Warszawa 1985.

Stan zachowania:

zaciek w górnych partiach pracy, uszkodzenie warstwy malarskiej w prawym boku

„W ramach geometrycznej i optycznej dyscypliny, stanowiących regułę działań Stażewskiego, odzywał się element swobody, oddech romantyki o wartości współkreującej nowatorstwo artystyczne [...] dzieł, wywiedzionych z obszaru fizyki i matematyki” – charakteryzowała Bożena Kowalska. Kompozycja z 1978 roku doskonale oddaje charakter tej wypowiedzi, ale i fascynację eksperymentami formalnymi obecnymi w całej pracy twórczej Stażewskiego. Mamy więc precyzyjnie prowadzone linie, lapidarny układ kompozycyjny z akcentem geometrycznym i charakterystyczną redukcją palety kolorystycznej, dające w efekcie wysublimowaną całość. W roku powstania omawianej kompozycji odbyła się indywidualna wystawa Henryka Stażewskiego w warszawskiej Zachęcie. Zaprezentowano na niej blisko sześćdziesiąt prac z lat 1972–1977. Obrazy artysty biorą udział także w ekspozycji podsumowującej dokonania grupy „Abstraction-Création” z lat 30. w Münster i Paryżu.

Działalność artystyczna Henryka Stażewskiego odcisnęła znaczące piętno w rozwoju rodzimej sztuki nowoczesnej i takich kierunków jak abstrakcja geometryczna czy konstruktywizm. Artysta był inicjatorem (lub członkiem): Grupy Kubistów, Konstruktywistów i Suprematystów „Blok”, „Praesens”, „a.r”, a także autorem obiektów reliefowych, projektów scenograficznych i plakatów.



15.

Janusz EYSYMONT

(1930 Lwów – 1991 Warszawa)

Pejzaż ze światłem, 1990

olej, płótno; 72,5 x 60 cm w świetle ramy;

sygn. i dat. p. d.: J. Eysymont 90;

na odwrocie:

– opisany na biejtramie: JANUSZ EYSYMONT / „PEJZAŻ ZE ŚWIATŁEM” / 1990, 73 x 60, olej;

– nalepka: Regine i Jerzy Milobedzki / Art collection / Do not remove this sticker / Author: Janusz Eysymont / Title: Pejzaż ze światłem Yr. 1990 / Dim. 60 x 73 Media: olej na płotnie / Origin: Galeria na Zapiecku, Warszawa

Estymacja: 12 000–15 000 ●

Proweniencja:

– zakup w Galerii na Zapiecku, Warszawa
– kolekcja prywatna, Stany Zjednoczone



16.

Janusz EYSYMONT

(1930 Lwów – 1991 Warszawa)

Odpowiedź, 1974

akryl, płótno; 93 x 72 cm;

na odwrocie:

– nalepka: *Regine i Jerzy Milobedzki / Art collection / Do not remove this sticker / Author: Janusz Eysymont / Title: Odpowiedź Yr. 1974 / Dim. 74 x 93 Media: akryl na płotnie / Origin: Galeria na Targowej;*

– pieczętka [nieczytelna];

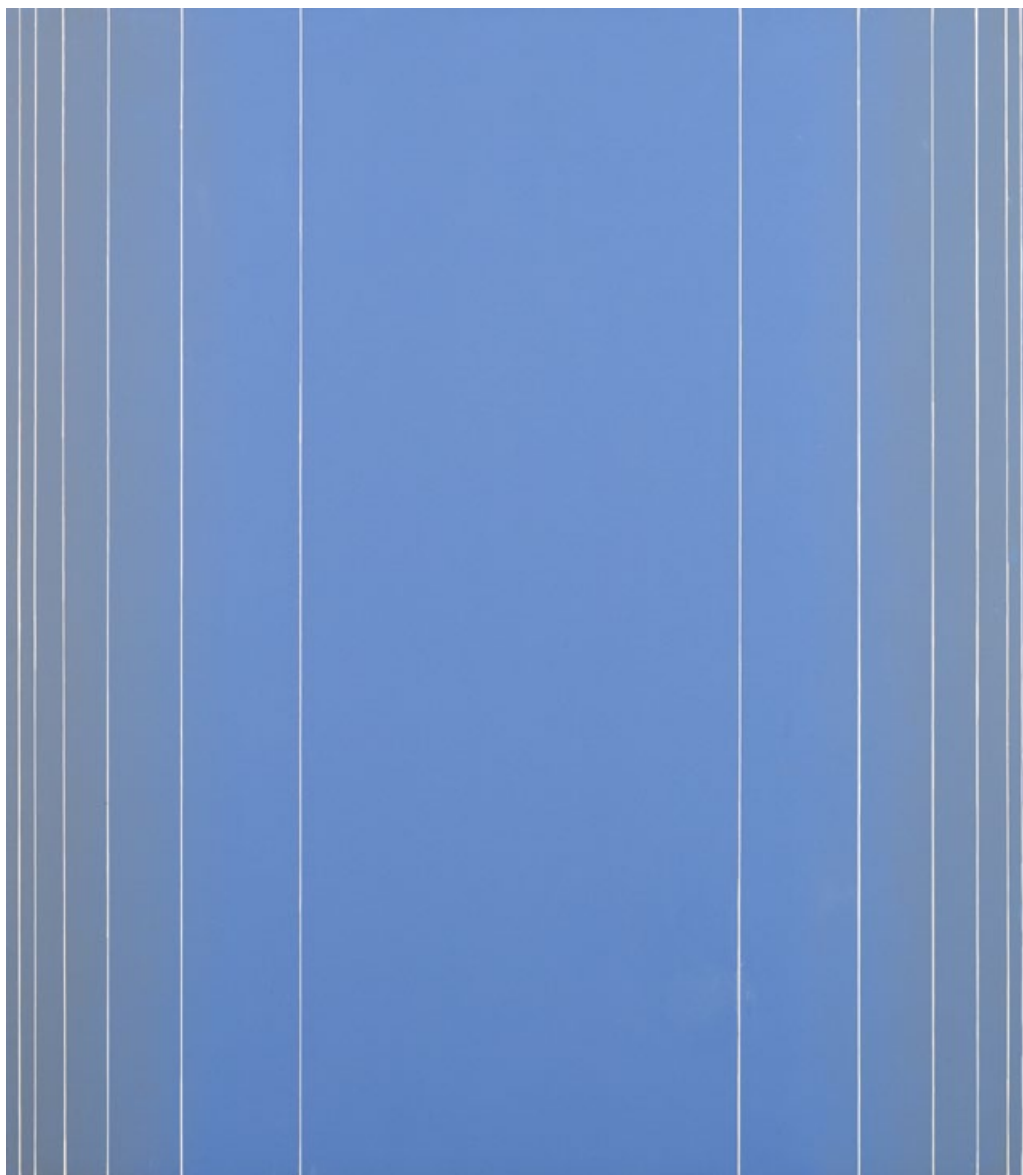
– na biejtramie nalepka: *JANUSZ EYSYMONT / „ODPOWIEDŹ” 1974 akryl. / 74 x 93*

Estymacja: 10 000–12 000 ●

Proweniencja:

- Galeria na Targowej
- kolekcja prywatna, Stany Zjednoczone

Abstrakcyjne kompozycje Janusza Eysymonta cechują się wyjątkową wrażliwością na wydobywanie niuansów światła i cienia. Posługiwane się kontrastem kolorów, jak w prezentowanej pracy lub formami monochromatycznymi, stanowią narzędzia jego malarskiej ekspresji. Głębia barwy i przestrzenności kompozycji podkreślają wyrafinowane piękno i świetlistość artystycznych wizji. Dzieła tego malarza w ofertach aukcyjnych nie pojawiają się zbyt często, mogą więc być znaczącym kolekcjonerskim nabytkiem.



17.

Andrzej GIERAGA

(ur. 1934 Śliwniki k. Łodzi)

W 3, 2023

akryl, płyta; 80 x 70 cm;

sygn. dat. i autorsko opisany na odwrocie: *ANDRZEJ GIERAGA / W 3 / AKRYL, PŁYTA / 80 x 70 / 2023*

Estymacja: 20 000–30 000 ●

Proweniencja:

kolekcja prywatna, Łódź

Bibliografia:

Andrzej Gieraga. Progresje. Obrazy i grafiki z lat 1972–2016, Muzeum Miasta Łodzi, Andrzej Gieraga, Łódź 2016.

W twórczości artysty można wydzielić dwa okresy. W pierwszym kolorystyka prac jest zredukowana do czerni i bieli, z kolei faktura ob-

razów jest zbudowana ze złożonych form. Drugi okres cechuje powrót do barw i rezygnacja z organicznych kształtów. Geometryczne kompozycje zwracają uwagę dbałością o harmonię, estetyką opartą o prostotę, precyzję w budowaniu kompozycji i niezwykłą świetlistością wydobywającą się z monochromatycznych często płócien. Malarz za swoją twórczość otrzymał wiele nagród i wyróżnień, m.in. główną nagrodę na Festiwalu Polskiego Malarstwa Współczesnego (Szczecin 1972), Nagrodę Ministra Kultury i Sztuki na III Ogólnopolskiej Wystawie Młodej Grafiki (Poznań 1973), nagrodę krytyki na Festiwalu Polskiego Malarstwa Współczesnego (Szczecin 1974) i Nagrodę III stopnia Ministra Kultury i Sztuki za szczególne osiągnięcia w dziedzinie dydaktyczno-wychowawczej (1980). Jego prace znajdują się w zbiorach wielu muzeów w Polsce i za granicą. Obrazy artysty można znaleźć m.in. w kolekcji Muzeum Narodowego w Warszawie, Muzeum Narodowego w Poznaniu, Muzeum Sztuki w Łodzi, Muzeum Historii Miasta Łódź i Muzeum Śląskim w Katowicach.



18.

Andrzej GIERAGA
(ur. 1934 Śliwniki k. Łodzi)

K 25, 2023

akryl, płyta; 100 x 80 cm;
sygn. dat. i autorsko opisany na odwrocie: *ANDRZEJ GIERAGA / K 25 /
AKRYL, PŁYTA / 100 x 80 / 2023*

Estymacja: 25 000–35 000 ●

Proweniencja:
kolekcja prywatna, Łódź



19.

Jerzy NOWOSIELSKI
(1923 Kraków – 2011 Kraków)

Cerkiew, 1970

gwasz, papier; 29 x 23,5 cm w św. p-p;
sygn. i dat. p. d.: J. NOWOSIELSKI 1970 (ołówkiem)

Estymacja: 27 000–33 000 ●

Proweniencja:

- dar artysty
- kolekcja prywatna, Polska



20.

Jerzy NOWOSIELSKI
(1923 Kraków – 2011 Kraków)

Projekt witraża z wizerunkiem św. Piotra

akwarela, gwasz, ołówek, papier; 65,5 x 20 cm w św.
p-p.;
sygn. p. d.: *J. N.*

Estymacja: 27 000–33 000 ●

Proweniencja:

- dar artysty
- kolekcja prywatna, Polska



21.

Jan CYBIS

(1897 Wróblin – 1972 Warszawa)

Spacer, 1959

olej, płótno; 65 x 81 cm;

sygn. p. d.: J. Cybis;

sygn., dat. i opisany na odwrocie: JAN CYBIS – WARSZAWA / ul. Karowa 14 / „SPACER” 1959 r. 65 x 81

Estymacja: 130 000–150 000 ●

Proweniencja:

kolekcja prywatna, Austria

Obraz wystawiany:

- Jan Cybis. *Katalog wystawy*, Muzeum Narodowe w Warszawie, Warszawa, luty–marzec 1965.
- Jan Cybis 1897–1972, Galerie C. Bednarczyk, Wiedeń, 26.06.–10.07. 1973.

Obraz reprodukowany:

- Jan Cybis *obrazy olejne, akwarele, rysunki. Katalog*, Muzeum Narodowe w Warszawie, Warszawa 1965, s. 35, nr kat. 288, il. 288 (il. cz.-b.).
- Jan Cybis. *Katalog wystawy*, Muzeum Narodowe w Warszawie, Warszawa 1965, s. 65, nr kat. 41, il. 14 (il. barwna).
- Jan Cybis 1897–1972., Galerie C. Bednarczyk, Wiedeń 1973, s. 25, il. 11. (il. cz.-b.).
- Jan Cybis 1897–1972, E. Sturm-Bednarczyk, Wiedeń 2014, s. 28. (il. barwna).

Bibliografia:

Dobrowolski T., *Nowoczesne malarstwo polskie*, t. 3, Zakład Narodowy im. Ossolińskich, Wrocław–Warszawa–Kraków, 1964.

Praca z dojrzałego okresu twórczości czołowego polskiego kolorysty. Obraz „Spacer” doskonale znany jest w literaturze i katalogach prac artysty. Uczestniczył m.in. w znaczącej, indywidualnej ekspozycji obrazów Cybisa w Muzeum Narodowym w Warszawie. Kompozycja została namalowana szerokimi pociągnięciami pędzla z mocno zaznaczoną impastami powierzchnią płótna. Doskonale oddaje stylistykę kapistowską, w tym odejście od odwzorowywania natury na rzecz indywidualnej, malarskiej ekspresji na temat widzianego i przeżytego motywu. Kolor staje się narzędziem służącym do uchwycenia wrażeń, ale i oddania emocji twórcy. Tadeusz Dobrowolski ciekawie zauważył: „w jego płótnach treść i forma pochłaniają się wzajemnie, tworząc jedno, to znaczy nowy przedmiot – obraz”. Dodawał: „w pejzażach [...] martwych naturach, pojawiało się często sporo miejsc niedookreślonych i z realistycznego punktu widzenia niejasnych, istniejących tylko jako plama czy smuga farby, to jednak całość, malarsko interesująca, sprawiała wrażenie struktury logicznej, statycznej i trwałej. [...] Forma przestrzenna, bryła i kontur rozpląwały się w gęstej, chropawej, wielobarwnej masie”.

W 1957 roku artysta powrócił jako wykładowca na Akademię Sztuk Pięknych w Warszawie oraz zamieszkał w nowym lokum z pracownią na ulicy Karowej. Rok później uczestniczył w Międzynarodowej Wystawie Sztuki Krajów Socjalistycznych w Moskwie, a trzy lata później w Muzeum Sztuki Współczesnej w Paryżu, gdzie zaprezentował pięć swoich płócien.



22.

Jacek SIENICKI

(1928 Warszawa – 2000 Warszawa)

Kazimierz nad Wisłą, 1976

olej, płótno; 65,5 x 81 cm;

na odwrocie:

– sygn., dat. i opisany: JACEK / SIENICKI / KAZIMIERZ / II / 76;

– pieczęćka [nieczytelna];

– nalepka: *Regine i Jerzy Milobedzki / Art collection / Do not remove this sticker / Author: Jacek Sienicki / Title: Kazimierz nad Wisla Yr. 1979 (?) / Dim. 82 x 66 Media: olej na płotnie / Origin: Galeria na Zapiecku Warszawa*

Estymacja: 9 000–12 000 ●

Proweniencja:

– zakup w Galerii na Zapiecku, Warszawa

– kolekcja prywatna, Stany Zjednoczone

Bibliografia:

Jacek Sienicki. Obrazy i prace na papierze / Paintings & works on paper, Herzyk Gallery, Kraków 2009.



23.

Edward DWURNIK

(1943 Radzymin – 2018 Warszawa)

Abstrakcja nr 1431, 2005

technika mieszana, akwarela, tempera, akryl, tektura; 60 x 79 cm;
na odwrocie:

– autorskie pieczęcie: *AKWARELA / E. DWURNIK* oraz *NA PAPIERZE / NR:*
10706;

– autorskie opisy: *góra dowolnie* [strzałki w trzech kierunkach], *TYTUŁ:*
NR: 1431, 60 x 79 cm, + tempera + akryl, 1 – 18.02.2005.

Estymacja: 25 000–35 000 ●

Proweniencja:

- zakup w Domu Aukcyjnym Polswiss Art
- kolekcja prywatna, Warszawa



24.

Edward DWURNIK

(1943 Radzymin – 2018 Warszawa)

Abstrakcja

technika mieszana, akryl, papier; 55 x 74 cm w św. p-p;

Estymacja: 25 000–35 000 ●

Proweniencja:

- zakup w Domu Aukcyjnym Polswiss Art
- kolekcja prywatna, Warszawa



25.
Rafał OLBIŃSKI
(ur. 1943 Kielce)

Ptak

akryl, karton; 45 x 30 cm;
sygn. p. d.: *Olbiński*;
na odwrocie nalepki wystawowe Muzeum Narodowego w Kielcach
i Zamku Książąt Pomorskich w Szczecinie

Estymacja: 90 000–100 000 ●

Proweniencja:
kolekcja prywatna, Warszawa

Obraz wystawiany:

Rafał Olbiński. Wystawa monograficzna:
– Muzeum Narodowe w Kielcach, lipiec–październik 2021.
– Muzeum Książąt Pomorskich w Szczecinie, grudzień 2021–luty 2022.

Mistrz plakatu, malarz-surrealista uznanie zdobył rozbudowanymi, metaforycznymi obrazami o baśniowej narracji. Niebanalne układy kompozycyjne, brawurowa wyobraźnia, sprawność warsztatowa i swoboda w kreowaniu przestrzeni obrazów, a do tego stylizyka fantastyczno-oniryczna, przyniosły artyście dużą popularność.



26.

Roman ZAKRZEWSKI

(1955 Oświęcim – 2014 Kraków)

Portret kobiety na tle morza, 1995

olej, płótno; 69 x 54 cm w świetle ramy;
sygn., dat. i opisany na odwrocie: · R · ZAKRZEWSKI · / · 1995 · OLEJ

Estymacja: 45 000–50 000 ●

Proweniencja:

kolekcja prywatna, Kraków

Temat portretu kobiecego jest niezwykle ważny dla całej twórczości malarza. Nawiązuje w nim wyraźnie do dzieł dawnych mistrzów, takich jak Amadeo Modigliani, Leonardo czy Botticelli. Bohaterką dzieł artysty jest niemal zawsze jego żona, co nadaje im szczególnie, intymny charakter. Inspiracje sztuką renesansu, ideałom harmonii i piękna oraz specyficznym wyciszonym, poetyckim nastrojów dzieł składają się na jego oryginalny, malarski język.



27.

Jacek SIENICKI

(1928 Warszawa – 2000 Warszawa)

Dachy, 1977

olej, płótno; 92 x 65 cm;

na odwrocie:

– sygn. i dat.: *Sienicki / Jacek / 77*;

– pieczęć [nieczytelna];

– naklejka: *Regine i Jerzy Milobedzki / Art collection / Do not remove this sticker / Author: Jacek Sienicki / Title: Dachy Yr. 1977 / Dim. 66 x 92 Media: olej na płótnie / Origin: Galeria na Zapiecku Warszawa*

Estymacja: 9 000–12 000 ●

Proweniencja:

- zakup w Galerii na Zapiecku, Warszawa
- kolekcja prywatna, Stany Zjednoczone



28.

Witold DAMASIEWICZ

(1919 Wadowice – 1996 Kraków)

Kałuża, 1986

olej, płótno; 75 x 90 cm;

sygn. monogramem wiązonym p. d.: *WD*;

sygn., dat. i opisany na odwrocie: *WITOLD / DAMASIEWICZ /*

OL. 1986 75 · 90 / „KAŁUŻA 3”

Estymacja: 20 000–25 000 ●

Proweniencja:

kolekcja prywatna, Kraków



29.
Juliusz JONIAK
 (1925 Lwów – 2021)

Malarz i modelka, 1972

olej, płótno; 98 x 128 cm;
 sygn. i dat. p. g.: *Joniak 72*;
 sygn., dat. i opisany na odwrocie: *JULISZ JONIAK / „MALARZ I MODELKA” / 1972 R.*

Estymacja: 35 000–40 000 ●

Proweniencja:

z kolekcji rodziny artysty

Obraz wystawiany:

- Kunstforening, Bergen, 1973.
- *Kalejdoskop. Malarstwo Juliusza Joniaka*, Galeria Sztuki Współczesnej BWA, Olkusz, 2.06–2.07.2023.
- *Juliusz Joniak. Forma i kolor*, Muzeum „Dwory Karwacjanów i Gładyszów”, Gorlice, 6.10–6.11.2023.

Obraz reprodukowany:

- *Kalejdoskop. Malarstwo Juliusza Joniaka*, Galeria Sztuki Współczesnej BWA, Olkusz, kat. wystawy, str. 12.
- *Juliusz Joniak. Forma i kolor*, Muzeum „Dwory Karwacjanów i Gładyszów”, Gorlice, kat. wystawy, str. 9.

W obrazie „Malarz i modelka” Joniak buduje kompozycję za pomocą syntetycznych, barwnych płaszczyzn zestawianych harmonijnie na powierzchni płótna. Przedstawione postaci ulegają pewnej deformacji, malarz włącza też do obrazu motyw martwej natury, umieszczając obok leżącej modelki misę z owocami. Poprzez symboliczny znak słońca-księżycyca obraz ten przynależy do istotnego dla artysty cyklu „Znaki na niebie”.

W kompozycji uwidacznia się również fascynacja Joniaka dla twórczości Picassa. Artysta po raz pierwszy wyjeżdża do Paryża w 1957 roku, gdzie zapoznaje się z awangardowymi nurtami w sztuce francuskiej i ogląda kubizujące obrazy Pablo Picassa. W swoich pracach Joniak niejednokrotnie daje wyraz tym wczesnym inspiracjom. Obraz „Malarz i modelka” prezentowany był na wystawie indywidualnej Juliusza Joniaka w Kunstforening w Bergen w 1973 roku, a ostatnio pokazany został na ekspozycjach przypominających twórczość z wcześniejszego okresu. (Katarzyna Łomnicka)



30.

Juliusz JONIAK

(1925 Lwów – 2021)

Martwa natura z wachlarzem, 1997

olej, płótno; 65 x 85 cm;
sygn. i dat. p. d.: *Joniak 97*;
na odwrocie:

- sygn., dat. i opisany: *JULIUSZ JONIAK / „MARTWA NATURA Z WACHLARZEM '97” / 65 x 85 / 1997*;
- nalepka wystawowa wraz z opisem pracy z indywidualnej wystawy w Pałacu Sztuki Towarzystwa Przyjaciół Sztuk Pięknych w Krakowie

Estymacja: 26 000–30 000 ●

Proweniencja:

z kolekcji rodziny artysty

Obraz wystawiany:

Juliusz Joniak. Malarstwo, Pałac Sztuk TPSP w Krakowie, Kraków 15.05.–14.06.1988.

Obraz reprodukowany:

- *Juliusz Joniak malarstwo*, Towarzystwo Przyjaciół Sztuk Pięknych w Krakowie, 1998, str. 93, il. 98 (barwna).
- *Juliusz Joniak. Forma i kolor*, Muzeum „Dwory Karwacjanów i Gładyszów” w Gorlicach, 2023, kat. wystawy, str. 4.

Juliusz Joniak, podążając śladami kapistów, wprowadził martwą naturę do podstawowego repertuaru tematów malarskich, przy czym każda z jego prac pozostaje niepowtarzalna w swojej kompozycji, kolorze i klimacie. Artysta sięgając po ustalony zestaw rekwizytów – jak białe dzbanki, flaszki z barwionego szkła, tkaniny o dekoracyjnych wzorach i żywych kolorach, owoce ułożone na misach – tworzy unikatowe ich zestawienia.

Prof. Stanisław Rodziński pisał: Sądzę, że Juliusz Joniak ustawia martwą naturę, aby wyzwać ją na pojedynek. W pewnym momencie owoce, przedmioty, kwiaty czy draperia, oglądane w naturze zaczynają na płótnie prowadzić zupełnie autonomiczne życie. W „Martwej naturze z wachlarzem” artysta ujawnia także swoją fascynację Hiszpanią, dokąd wielokrotnie podróżował, zaś wachlarz przedstawiony w kompozycji znajduje się do dziś w domu artysty. (Katarzyna Łomnicka)



31.

Jan LEBENSTEIN

(1930 Brześć, Białoruś – 1999 Kraków)

Figura

tusz, technika mieszana, papier; 24 x 22,5 cm w św. p-p;

sygn. i dat. p. d.: *Lebenstein 61(?)*;

opisany l. d.: *Figure*;

na odwrocie oprawy odręczne napisy: *Il desir (flow master) no 10 / 2955*

#12 / JAN LEBENSTEIN / J. Lebenstein / Desir Flow master No 10 / # 081

Estymacja: 15 000–18 000 ●

Proweniencja:

kolekcja prywatna, Kanada

Prehistoryczne stwory, bestie, zwierzęta o antropomorficznych cechach, figury osiowe, erotyzm i śmierć. Twórczość Jana Lebensteina – artysty osobnego, nieugiętego wobec artystycznych mód czy koniunkturalnych oczekiwań, dotykała ciemnej, pierwotnej strony człowieka. O powszechnym zezwierzęczeniu, brutalności opowiadał za pomocą archetypów, odwołań do wybitnych dzieł literackich, mitologii czy kultury starożytnych cywilizacji. Jego przedstawienia zwierząt cechowała karykaturalność i archaizm. Totemiczne figury estetyką nawiązywały do prehistorycznych malowideł. Były tworzone przez Lebensteina m.in. w latach 60.



32.

Jan ZIEMSKI

(1920 Kielce – 1988 Lublin)

Obszar

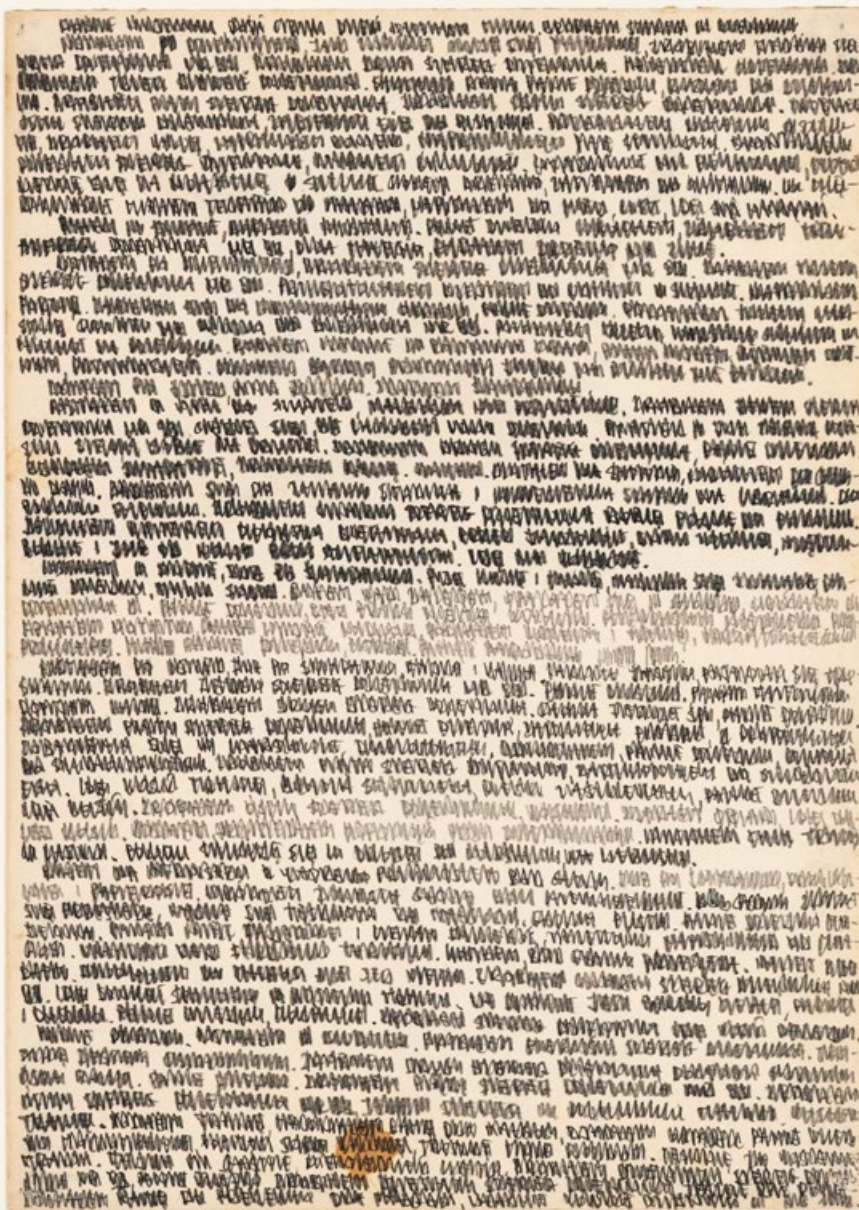
monotypia, papier; 66,8 x 47 cm w św. p-p.;
na odwrocie nalepka galeryjna

Estymacja: 6 000–8 000 ●

Proweniencja:

- zakup od rodziny artysty
- kolekcja prywatna, Kraków

Twórczość Jana Ziemskiego charakteryzowały ciągle poszukiwania i metamorfozy. Artysta eksperymentował w zakresie materii dzieła sztuki (tworzył tzw. „formury” o reliefowej strukturze), wykorzystywał formy geometryczne, posługiwał się intensywną kolorystyką, aby w latach 80. ograniczyć paletę do czerni i bieli. Ta różnorodność sprawia, że prace artysty pozostają jednymi z najciekawszych. Do zainteresowań Ziemskiego zaliczają się m.in. astronomia i kosmos. Był członkiem Towarzystwa Miłośników Astronomii. Tematyka ta również znalazła odzwierciedlenie w pracach artysty.



33.

Włodzimierz PAWLAK

(ur. 1957 Korytów)

Dzienniki, 2000

ołówek, papier; 32 x 22,8 cm;

sygn., dat. i opisany na odwrocie: WŁODZIMIERZ PAWLAK / DZIENNIKI / 1 VI - 10 VI / 104 [wpisane w okrąg] / 1998 - MAREK / 13 III - 27 III / 2000 (ołówkiem)

Estymacja: 3 500–4 500 ●

Proweniencja:

kolekcja prywatna, Włochy



34.

Włodzimierz PAWLAK

(ur. 1957 Korytów)

Rysunek tuszem 194, 2003

tusz, ołówek, papier; 32 x 22,8 cm;

sygn., dat. i opisany na odwrocie: WŁODZIMIERZ PAWLAK / RYSUNEK
TUSZEM / 194 [wpisane w okrąg] 2003

Estymacja: 3 000–4 000 ●

Proweniencja:

kolekcja prywatna, Włochy



35.

Jerzy DUDA-GRACZ

(1941 Częstochowa – 2004 Łągow)

**Szkic do obrazu 2794.5, z cyklu: „Chopinowi
– Duda-Gracz”**

tusz, papier; 6,5 x 15,8 cm w św. p-p;

autorsko opisany u dołu na odrębnej kartce: *obraz 2794.5 / Jaworów
Fant. Polska A. dur op. 13) / 70 x 180 (dyptyk);*

na odwrocie:

– odręczny napis: *Szkic do obrazu z cyklu „Chopinowi – Duda Gracz”*

– reprodukcja obrazu 2794.5

– pieczęć: *ARCHIWUM KOLEKCJI / JERZEGO DUDY-GRACZA*

Estymacja: 2 500–3 500 ●

Proweniencja:

z kolekcji rodziny artysty



36.

Ulrike BOLENZ

(ur. 1958 Castrop-Rauxel, Niemcy)

Bez tytułu, 2023

technika mieszana, fototechnologia, akryl, szkło akrylowe;
50 x 20 cm;
sygn. i dat.: *U. Bolenz 2023*

Estymacja: 40 000–50 000 ●

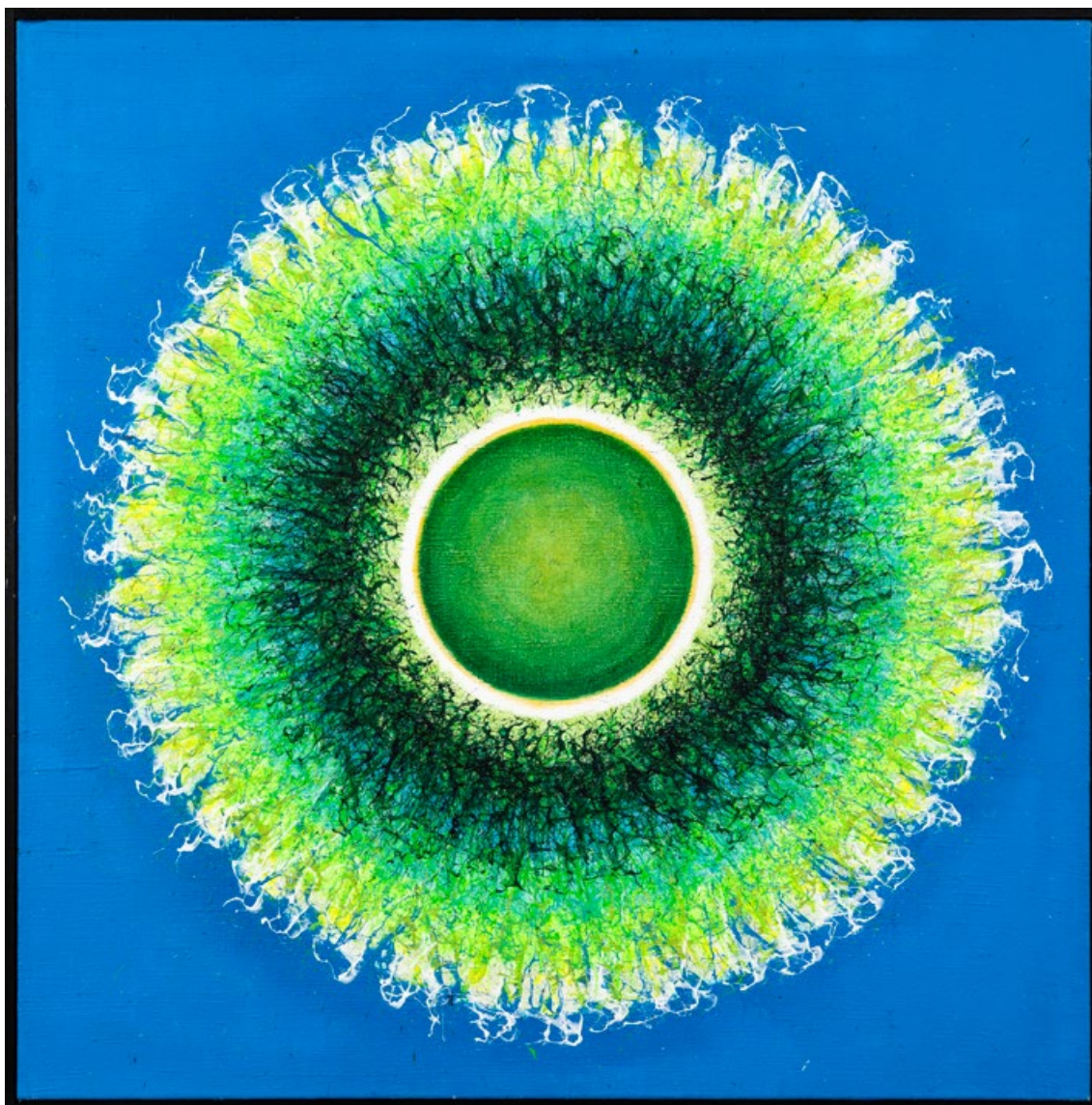
Proweniencja:

kolekcja prywatna, Niemcy

Bibliografia:

Ulrike Bolenz. Art. Karlsruhe 2022 Presse-Informationen. Fünf Kontinente – Fünf Lachende, Karlsruhe 2022.

Niemiecko-belgijska artystka współczesna. Tworzy obrazy, rzeźby, instalacje i obiekty przestrzenne. Artystyczne wykształcenie odebrała w 1979 roku w Akademii Sztuk Pięknych w Kassel. Studiowała pod kierunkiem prof. Manfreda Blutha, współzałożyciela Schule der Neuen Prächtigkeit oraz prof. Toma J. Gramse'a, uczestnika documenta 6. Ulrike Bolenz regularnie prezentuje swoje prace na wystawach indywidualnych i zbiorowych w całej Europie i poza jej granicami. Stworzyła m. in. serię portretów wpływowych polityków na zamówienie magazynu „Diplomatic World”. Jej dzieła znajdują się w wielu kolekcjach muzealnych, m.in. Muzeum Narodowego w Kijowie czy Muzeum Sztuki Współczesnej w Moskwie (MMOMA). Za swoją oryginalną twórczość uhonorowana została licznymi wyróżnieniami i nagrodami. W 2021 roku w Kijowie została laureatką pierwszego międzynarodowego konkursu „The Best Artist In The Field of Contemporary Art, Abstractionism and Sciarsism”. Od 1995 roku artystka mieszka i tworzy w Brukseli.



37.

Jaremi PICZ

(ur. 1955 Lewin Brzeski)

**Epicentrum B/R/W No 97, z cyklu: Epicentrum
Quantinum**

akryl, płótno; 100 x 100 cm;

na odwrocie:

– sygn. i autorsko opisany: *EPICENTRUM / B/R/W No 97. / QANTINUM / AKRYL / 100 x 100 / Jaremi Picz;*

– nalepka wystawowa Muzeum Techniki i Przestrzeni Kosmicznej Vollandia w Mediolanie

Estymacja: 80 000–100 000 ●

Proweniencja:

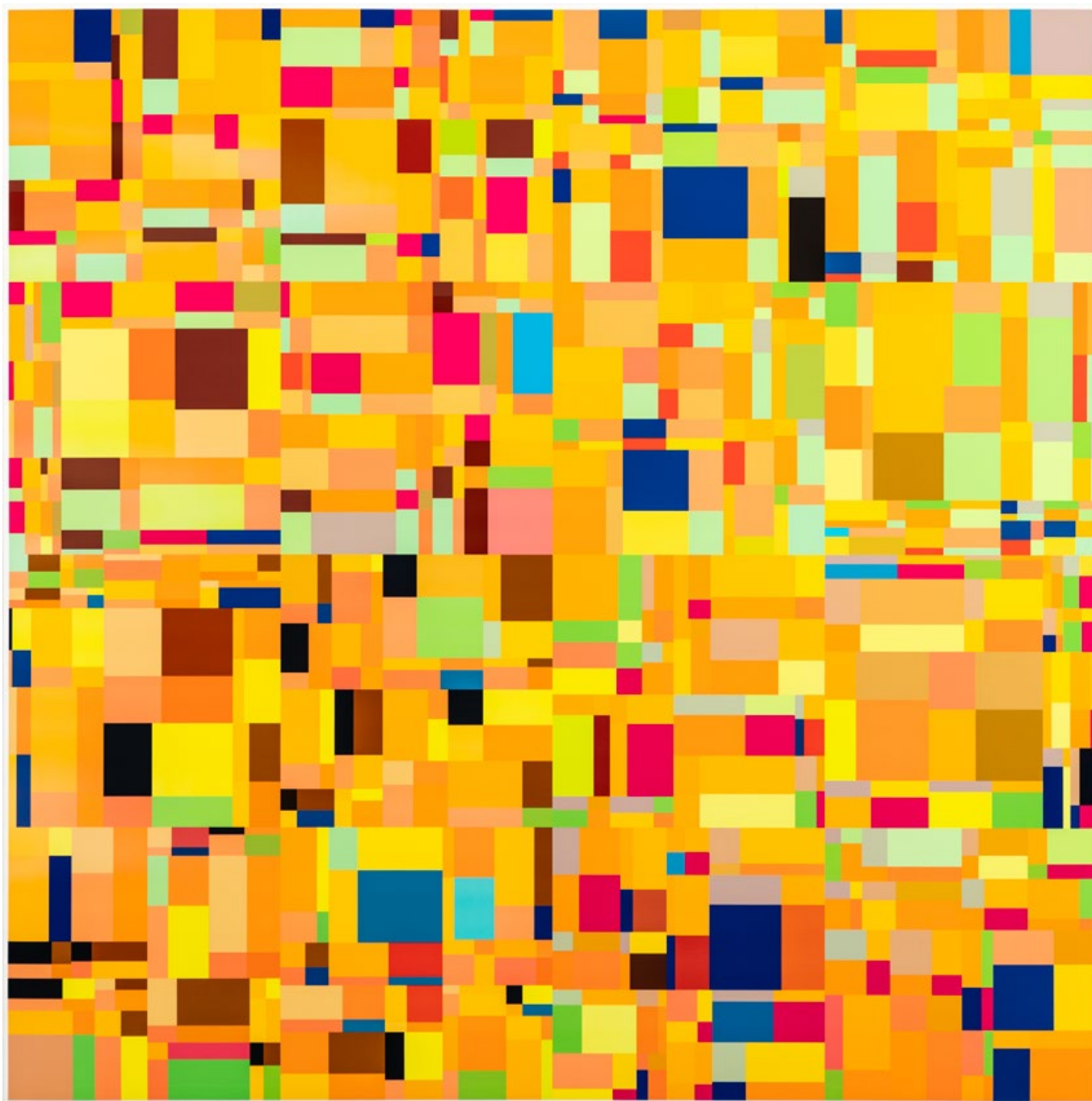
kolekcja prywatna, Kraków

Obraz wystawiany:

Il Tempo, Muzeum Techniki i Przestrzeni Kosmicznej Vollandia, Mediolan, 7–10.10.2023.

Artysta charakteryzując proces twórczy najbardziej rozpoznawalnego cyklu „Epicentrum Quantum”, u jego źródeł wymienia m.in. fenomen zjawiska, jakim są eksplozje supernowej i ogromnej energii wyzwalającej się w czasie tego procesu. Używając środków malarskich Jaremi Picz pragnie pokazać zjawisko nie tyle fizyczne, co metafizyczne: uwidocznienie w sposób symboliczny zjawiska ciągłości i nierozdzielności dwóch elementów – ducha i materii. Każdy z jego obrazów z cyklu „Epicentrum Quantum” ma niejako dwa oblicza. Jedną z nich widoczną jest w świetle widzialnym, drugą można dostrzec dopiero po oświetleniu światłem ultrafioletowym.

Aktywny uczestnik wystaw indywidualnych i zbiorowych (za granicą przykładowo w Art Carussel du Louvre w Paryżu, Biennale Cannes, wystawa Salon Societe des Artistes Independantes w Grand Palais w Paryżu czy ekspozycja Joy de Vivre w Menagio Lace Como we Włoszech). Za swoją pracę twórczą uhonorowany m.in. odznaką „Zasłużony dla Kultury Polskiej” Ministra Kultury i Dziedzictwa Narodowego, nagrodą International Prize Caravaggio i nominacją do nagrody Maser of Art magazynu ART International Contemporary Magazin.



38.

Jan PAMUŁA

(1944 Spytkowice – 2022)

Pole dyskretnych zmian barwnych 2f, 2018

druk pigmentowy, płótno Hahnemühle; 120 x 120 cm;
na odwrocie:

- sygn., dat. i opisany l. g.: JAN PAMUŁA / POLE DYSKRETNYCH ZMIAN BARWNYCH 2f / 2018 / Egz. 1
- na krośnie: hologram z certyfikatem jakości i numerem

Estymacja: 13 000–18 000 ●

Proweniencja:
zakup od artysty

Bibliografia:
Jan Pamuła. Pionier sztuki komputerowej w Polsce, pod red. Beaty Gawrońskiej-Oramus, Muzeum Sztuki w Ołomuńcu, 2020.

Praca posiada certyfikat autentyczności podpisany przez autora



39.

Victor POPOV

(ur. 1952 ZSRR, obecnie Kazachstan)

Konstrukt kosmiczny N17, 2017

olej, drewno, sklejka; 90 x 80 cm;

na odwrocie:

– opisany: *Davos 19*

– opisany: *popov.v17 / Popov Victor / 2017 / 92 x 82 / Raumkonstruktium N17 / popov.17 / popovv17 / („Weißes Gelb“)* [przekreślone]

Estymacja: 55 000–65 000 ●

Proweniencja:

kolekcja prywatna, Niemcy

Bibliografia:

Kiblitksy J., *Victor Popov. – Movement Upward*, State Russian Museum, St Petersburg, 2005.

Współczesny artysta uprawiający malarstwo, rzeźbę oraz asamblaż. W latach 1974–1979 kształcił się w lwowskiej szkole artystycznej. Od lat 90. mieszka i tworzy w Düsseldorfie. W swojej twórczości czerpie z doświadczeń modernistycznej sztuki europejskiej, a także rosyjskiego suprematyzmu i konstruktywizmu. Należał do leningradzkiej grupy surrealistów. Artysta wziął udział w licznych wystawach zbiorowych oraz indywidualnych, m.in. w Rosji, Niemczech, Korei, Japonii, Szwecji, Francji, Luksemburgu czy Czarnogórze.



40.

Adam RZEPECKI

(ur. 1950 Kraków)

Capricornus XI, 2023

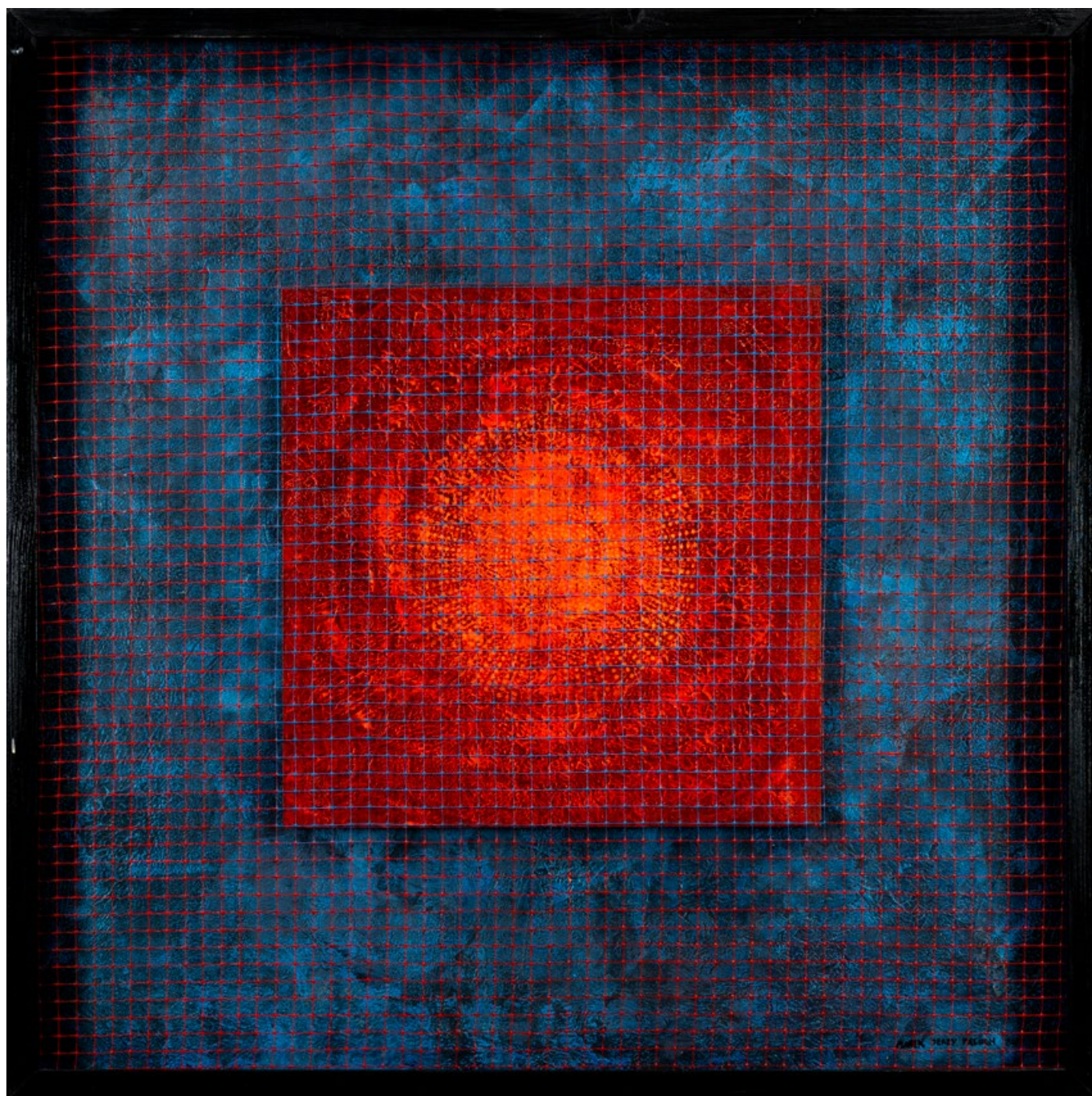
akryl, płótno; 100 x 100 cm;
sygn., dat. i opisany na odwrocie: *CAPRICORNUS XI / ADAM RZEPECKI / 2023*

Estymacja: 22 000–25 000

Proweniencja:

kolekcja prywatna, Polska

Adam Rzepecki zajmuje się malarstwem, fotografią i performansem, tworzy video i instalacje. Od 1979 roku jest członkiem grupy artystycznej „Łódź Kaliska”. Współtworzył „Kulturę Zrzuty”. Jego prace znajdują się m.in. w kolekcjach CSW Zamek Ujazdowski i Narodowej Galerii Sztuki Zachęta w Warszawie, Muzeum Narodowego w Krakowie, Muzeum Sztuki w Łodzi, czy Sammlung Verbund w Wiedniu. W 2020 miała miejsce wielka wystawa retrospektywna „Stary Rzepecki patrzy na młodego Rzepeckiego” w Bunkrze Sztuki oraz solowa wystawa Adama Rzepeckiego „Australia” w Shefter Gallery w Krakowie.



41.

Marek PALUCH

(ur. 1954 Kraków)

S.P XXXV, 2023

technika mieszana, emalia, akryl, płyta; 101 x 101 cm (całkowity wymiar);

sygn. i dat. p. d.: *MAREK JERZY PALUCH 2023.*

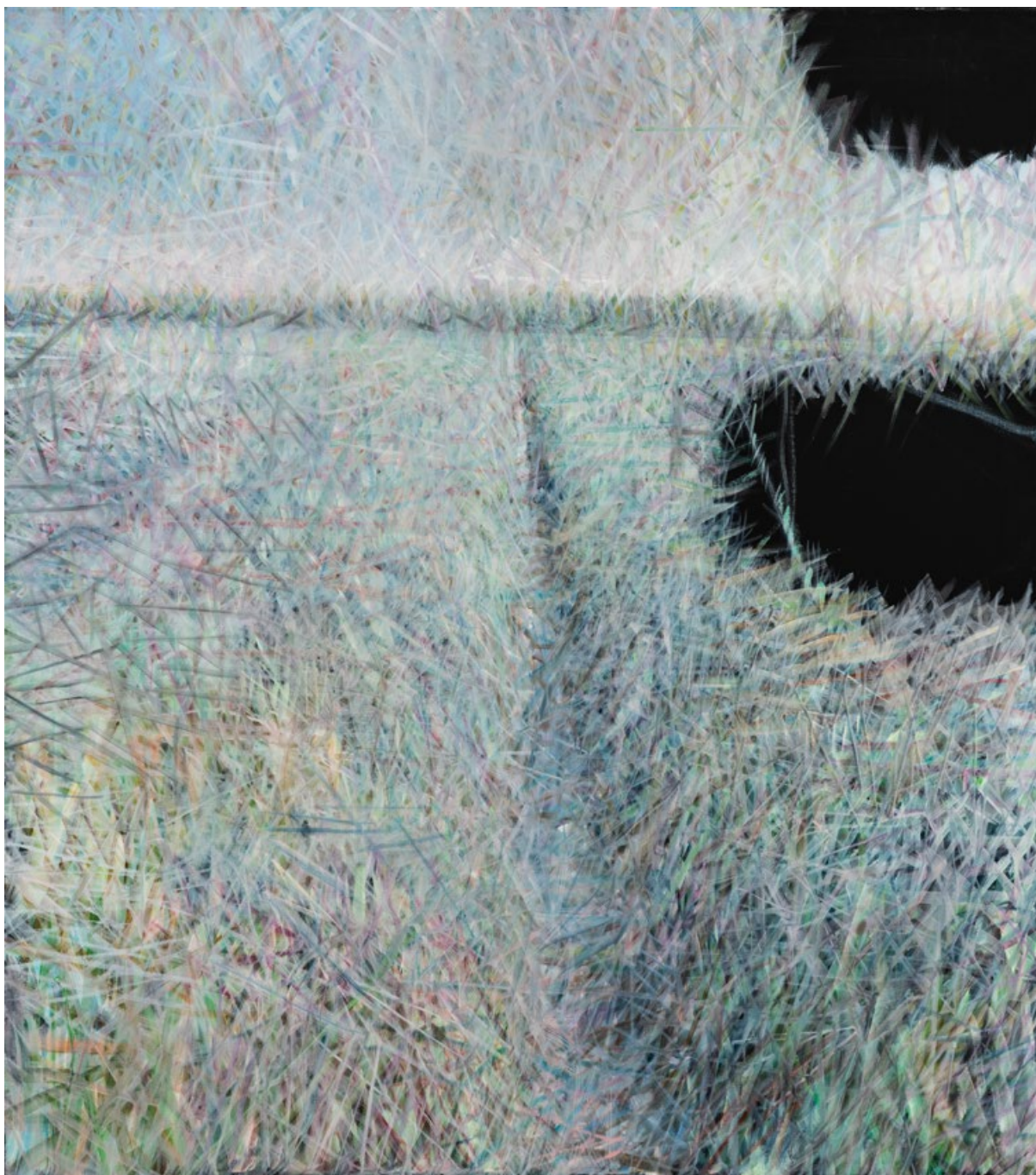
sygn., dat. i opisany na odwrocie: *MAREK PALUCH / „S. P” XXXV” 2023.*

Estymacja: 14 000–16 000

Proweniencja:

kolekcja prywatna, Polska

Zajmuje się malarstwem, grafiką, rzeźbą i fotografią. Studiował na Akademii Sztuk Pięknych w Krakowie pod kierunkiem prof. Andrzeja Strumiłły i prof. Tadeusza Brzozowskiego. Prace artysty prezentowane były na licznych wystawach krajowych i zagranicznych, przykładowo w Japonii, Kanadzie, RPA, Niemczech czy Anglii. Artysta należy do krakowskiego Związku Polskich Artystów Plastyków i Grupy Artystycznej Jasień.



42.

Norman LETO

(ur. 1980 Bochnia)

Burza, 2022

akryl, płótno; 125 x 110 cm;
sygn. dat. i opisany na odwrocie: *BURZA / NORMAN 2022*

Estymacja: 12 000–20 000 ●

Proweniencja:

kolekcja prywatna, Kraków

Artysta wszechstronny, samouk, jedna z najciekawszych postaci polskiej sztuki najnowszej. Zajmuje się sztukami wizualnymi, malarstwem, fotografią, tworzy prace wideo i animacje 3D. Dla Normana Leto najważniejsza jest swobodna ekspresja, emocje, akt twórczy (obecny również w świecie wirtualnym). Jego pierwsza indywidualna wystawa odbyła się w 2007 roku w Centrum Sztuki Współczesnej Zamek Ujazdowski w Warszawie. Prace artysty obecne są na wystawach w Polsce i za granicą, znajdują się przykładowo w kolekcjach krakowskiego Muzeum Sztuki Współczesnej i Muzeum Narodowego.



43.
THE KRASNALS. WHIELKI KRASNAL

Thomas Mann & Brigitte Bardot, z cyklu:
„GoodFellas”, 2014

olej, płótno; 35 x 40 cm;
sygn. dat. i opisany na odwrocie: „Thomas Mann / Brigitte Bardot / Go-
odFellas series” / 2014 / The Krasnals / Whielki Krasnal

Estymacja: 2 500–3 500

Proweniencja:
kolekcja prywatna, Kraków

Obraz wystawiany i reprodukowany:
Czułem skurcze twojego przelyku, Galeria Miejska, Wrocław, 2016, s. 71.



44.

Danuta LESZCZYŃSKA-KLUZA

(1926 Przemyśl – 2019 Kraków)

Pod słońcem, 1982

olej, płótno; 135 x 105 cm;
 sygn., dat. i opisany na krośnie: *DANUTA LESZCZYŃSKA-KLUZA „POD SŁONCEM” IV – V 1982 r. / POLOGNE*

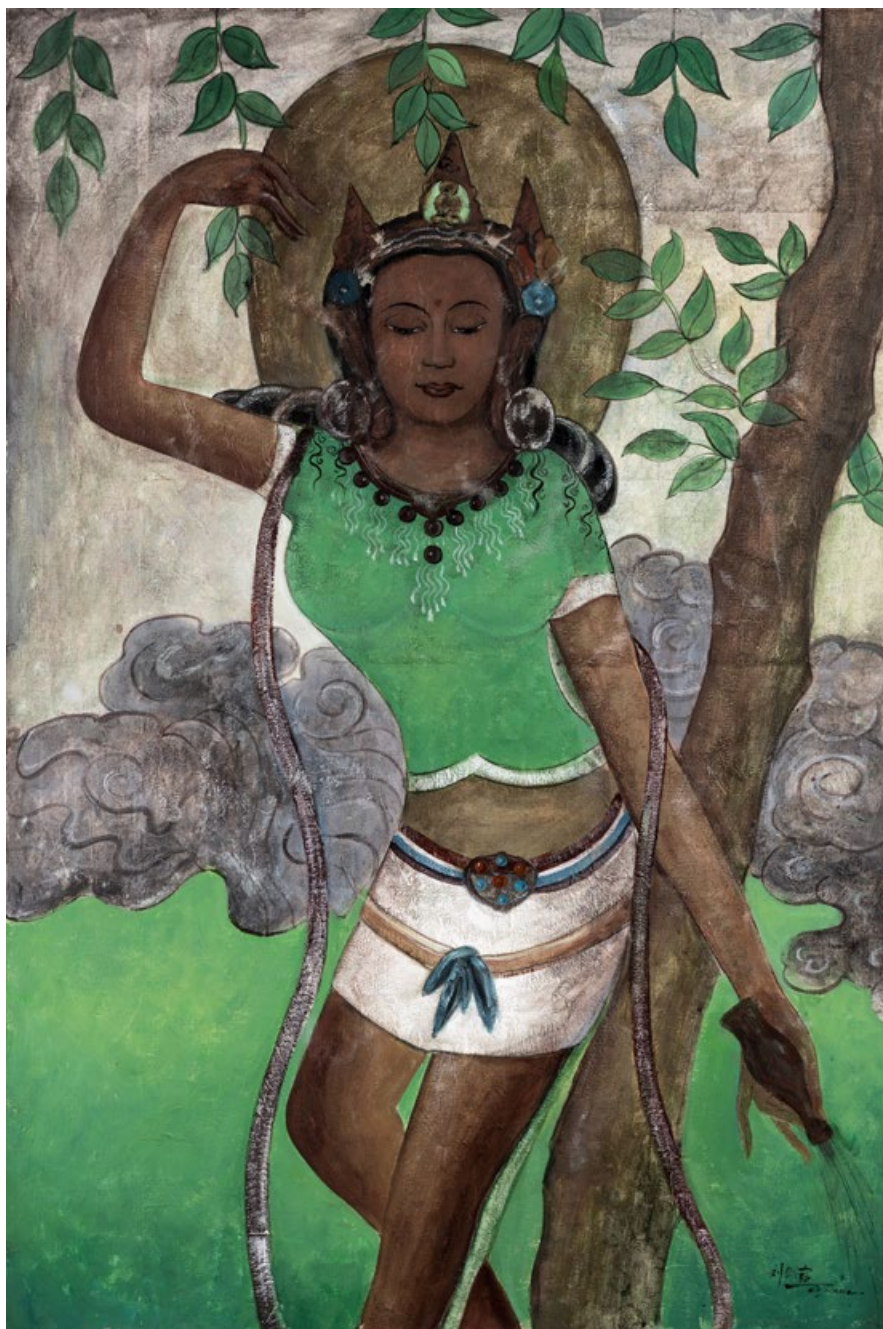
Estymacja: 30 000–35 000 ●

Proweniencja:

kolekcja prywatna, Kraków

Studiowała w krakowskiej Akademii Sztuk Pięknych w latach 1946–1952 pod kierunkiem prof. Zbigniewa Pronaszki i Zygmunta Radnickiego. W swojej twórczości malarskiej posługiwała się przede wszystkim techniką olejną i gwaszem, także rysunkiem. Od samego początku jej twórczość była autonomiczna i nie związana z modnymi

kierunkami i trendami. Krytycy podkreślają jej upodobanie do eksperymentów i poszukiwanie nowatorskich form wyrazu, co objawia się rezygnacją z klasycznego, prostokątnego formatu prac, łączeniem niejednorodnych znaków plastycznych i korzystaniem, przy zachowaniu własnej indywidualności, z wielu dyscyplin sztuki. Danuta Leszczyńska-Kluza uczestniczyła w kilkudziesięciu wystawach indywidualnych krajowych i zagranicznych oraz kilkuset wystawach zbiorowych. Jej debiut wystawienniczy miał miejsce w 1954 roku, na IV Ogólnopolskiej Wystawie Plastyki w Warszawie. Reprezentowała Polskę na Biennale Sztuki w São Paulo w 1969 i na Biennale Sztuki w Wenecji w 1984 roku. Brała udział w licznych edycjach Międzynarodowego Biennale Grafiki w Ljublanje, Lugano, Fredrikstad, Oslo, Tokio, Ibizie oraz we wszystkich wystawach Międzynarodowego Biennale Grafiki w Krakowie. Prace Artystki znajdują się w licznych kolekcjach muzealnych, m.in. Albertina Graphische Sammlung w Wiedniu, Bibliotece Narodowej w Warszawie, Bibliotece Jagiellońskiej w Krakowie, Frederikshavn Kunstmuseum, Kinokuniya Gallery w Tokio, Miejskiej Galerii Sztuki w Łodzi, Muzeach Narodowych w Warszawie, Krakowie, Kielcach, Wrocławiu.



45.

Jianxia LIU (Tara Liu)

(ur. 1972 Ruzhou City, Henan Province, Chiny)

Bodhisattw (w sanskrycie: przebudzone dobro)

olej, technika własna, płótno; 120 x 80 cm;
sygn. p. d.: *Liu Jianxia* (również w j. chińskim)

Estymacja: 20 000–25 000 ●

Proweniencja:

kolekcja prywatna, Poznań

Obraz wystawiany:

Chinese Artists Group Show, AK Gallery, London, 2005–2006.

Azjatycka artystka mieszkająca w Nowym Jorku. Jej prace inspirowane są studiami nad zen oraz doświadczeniami życiowymi, które zdobyła mieszkając w Chinach i Stanach Zjednoczonych. Jianxia Liu za swoje prace otrzymała międzynarodowe wyróżnienia, m.in. w 2011 roku została laureatką nagrody „Najwybitniejszych Artystów Azjatyckich” w Stanach Zjednoczonych, a w 2012 roku otrzymała Zieloną Kartę dla „Obcych o niezwykłych zdolnościach” (EB-1A) w Stanach Zjednoczonych. Wystawy jej prac organizowano w Stanach Zjednoczonych, a także za granicą: Amsterdam, Londyn, Berlin. Prace Jianxia Liu znajdują się w kolekcjach Billa Clintona oraz Mimi Gates. Obraz przedstawiający Bodhisattwę został wykonany w technice własnej, w której artystka wykorzystuje postarzony papier przyklejony na płótnie, postarzony tak, by przypominał starodawne freski w buddyjskich świątyniach.



46.

Michał CYGAN

(ur. 1989 Wadowice)

Okno, 2023

akryl, farby fluorescencyjne, płótno; 120 x 120 cm;
sygn., dat. i opisany na odwrocie: *Michał Cygan / „Okno” / 2023 r. / 120 x 120 cm / werniks*

Estymacja: 8 000–10 000

Proweniencja:

kolekcja prywatna, Kraków

Absolwent Akademii Sztuk Pięknych w Katowicach, gdzie uzyskał dyplom z wyróżnieniem w pracowni Grafiki Cyfrowej u prof. Adama Romaniuka. Wielokrotnie nagradzany, aktywnie uczestniczy w działalności wystawienniczej w Polsce i za granicą. Obrazy artysty ma w swoich zbiorach Muzeum Okręgowe w Bydgoszczy czy Galeria Bielska BWA. To właśnie na „Bielskiej Jesieni 2019” został laureatem Nagrody Specjalnej, a w 2021 roku finalistą. Uzyskał także wyróżnienie honorowe na biennale Art Olympia w Tokio w 2019 roku. Obrazy artysty to specyficzne malarskie komentarze do aktualnych wydarzeń i scen z codziennego życia. W stylistyce prac Michał Cygana można zauważyć inspiracje grafiką komputerową, a jednocześnie wyjątkową wrażliwość na kolor i sprawny warsztat malarski.



47.

Patrycja PIĘTKA

(ur. 1998 Katowice)

Nie lubię tam wracać, 2020

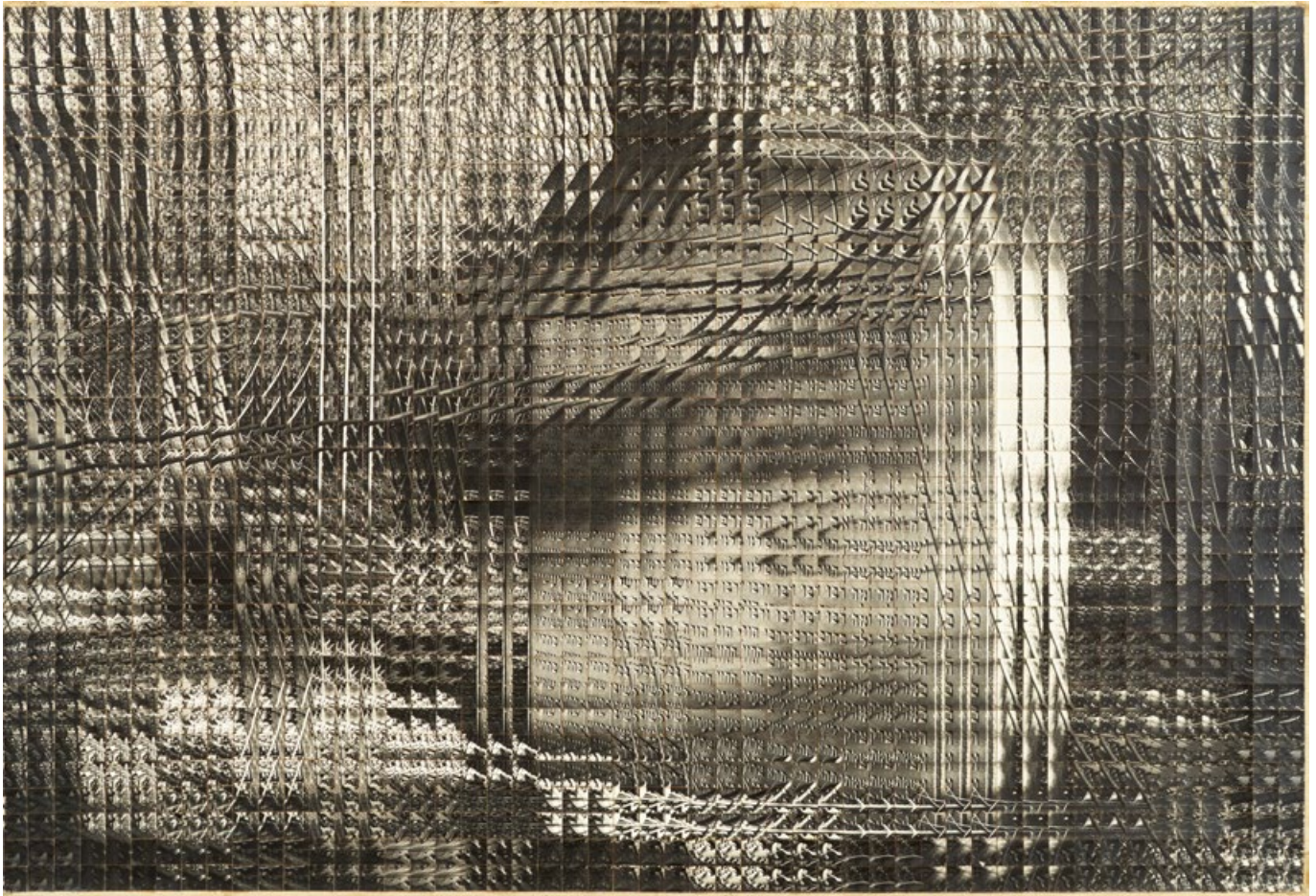
gwasz, papier; 16,5 x 27 cm (arkusz);
sygn. i dat. na odwrocie: *Patrycja Piętka 2020* (tuszem)

Estymacja: 1 000–1 800 ●

Proweniencja:

kolekcja prywatna, Kraków

Malarka, scenografka i twórczyni instalacji, absolwentka Wydziału Malarstwa Akademii Sztuk Pięknych w Krakowie. Dyplom o tytule „Vargtimmen/Godzina wilka” realizowany w pracowni prof. Mirosława Sikorskiego obroniła z wyróżnieniem w roku 2022. Studiuje również scenografię, próbując swoich sił w realizacjach studenckich etiud filmowych. W swojej twórczości nawiązuje do nocy jako pory niepokoju i źródła melancholii. Inspiruje ją język filmu, specyfika budowania napięcia za pomocą obrazu. Posługuje się monochromatyczną paletą barw, odnosząc się do estetyki fotografii negatywowej. Artystka czerpie z filozofii i jej twórczość mocno osadzona jest w jednej z podstawowych dyscyplin filozoficznych, badającej właściwości bytu jaką jest metafizyka. W swoich pracach w czuły sposób oddaje emocjonalność natury, malarstwo jest dla niej rodzajem duchowych poszukiwań.



48.

Janusz BĄKOWSKI

(1922 Warszawa – 2005 Warszawa)

Cmentarz żydowski w Warszawie

fotografia, technika własna, płótno ; 55,5 x 83,7 cm;
sygn. i opisany na odwrocie: „*CMENTARZ ŻYDOWSKI W WARSZAWIE*” /
WYM. 83,5 x 55,5 cm. / EGZ. NR. 2 / JANUSZ BĄKOWSKI

Estymacja: 15 000–18 000 ●

Proweniencja:

kolekcja prywatna, Kraków



49.
NATALIA LL (Natalia Lach-Lachowicz)
 (1937 Żywiec – 2022)

Erotica I, 1975

fotografia barwna; 10 x 10 cm (wymiary każdej z 12 fotografii);
 sygn. i dat. na planszy p. d.: *NATALIA 75*

Estymacja: 20 000–25 000 ●

Proweniencja:
 kolekcja prywatna, Kraków

Natalia Lach-Lachowicz to jedna z najważniejszych polskich artystek. Malarstwo, fotografia, performance, film eksperymentalny – to zaledwie kilka form jej artystycznej działalności. Aktywnie uczestniczyła w ruchu feministycznym. Zdobyła szeroką popularność. Prace artystki nawiązują do sztuki konceptualnej czy body-artu. W latach 70. wykonała m.in. instalacje inspirowane pop-artem, o silnym ładunku erotycznym („Fotografia intymna”).



50.
NATALIA LL (Natalia Lach-Lachowicz)
(1937 Żywiec – 2022)

Erotica II, 1975

fotografia barwna; 10 x 10 cm (wymiary każdej z 10 fotografii);
sygn. i dat. opisane na planszy p. d.: *NATALIA 75*

Estymacja: 18 000–22 000 ●

Proweniencja:

kolekcja prywatna, Kraków



51.
NATALIA LL (Natalia Lach-Lachowicz)
(1937 Żywiec – 2022)

Erotica III, 1975

fotografia barwna; 10 x 10 cm (wymiary każdej z 4 fotografii);
sygn. i dat. na planszy p. d.: *NATALIA 75*

Estymacja: 10 000–14 000 ●

Proweniencja:
kolekcja prywatna, Kraków



52.

Andrzej LACHOWICZ
(1939 Wilno – 2015 Wrocław)

Z cyklu: Cienie, 1976

fotografia barwna, papier, płyta; 49,5 x 49,5 cm;
sygn. l. d.: ANDY 76

Estymacja: 6 000–8 000 ●

Proweniencja:

kolekcja prywatna, Kraków



53.

Jan SAUDEK

(ur. 1935 Praga)

The Taschen cover

fotografia barwna; 38 x 30 cm;

sygn. p. d.: JAN SAUDEK;

napis u dołu: » The Taschen cover « Model print – PRINT FINISHED: SEPTEMBER 9, 1922

Estymacja: 15 000–18 000 ●

Proweniencja:

kolekcja prywatna, Praga

Bibliografia:

Mrázková D., Jan Saudek, Slovart, 2014.

Mrázková D., Jan Saudek. Theater des Lebens, Panorama, 1991.



54.

Jan SAUDEK

(ur. 1935 Praga)

Na dosah

fotografia czarno-biała; 38,5 x 27,5 cm;

sygn. i. d.: JAN SAUDEK;

napis u dołu: » Na dosah « Model print – PRINT FINISHED: NOVEMBER 15, 1916

Estymacja: 15 000–18 000 ●

Proweniencja:

kolekcja prywatna, Praga

Bibliografia:

Mrázková D., Jan Saudek, Slovart, 2014.

Mrázková D., Jan Saudek. Theater des Lebens, Panorama, 1991.



55.

Yokoo TADANORI

(ur. 1936 Nishiwaki, Hyōgo, Japonia)

Saint Michael Archangel – Take Wing, Ye Vengeful Spectre!, 1990

serigrafia; 164,5 x 110 cm;
sygn. p. d.: Yokoo;
oznaczenie egzemplarza l. d.: 3/100

Estymacja: 5 000–6 000 ●

Proweniencja:

kolekcja prywatna, Chiny

Literatura:

Catalogue Raisonné: Tadanori Yokoo, The Complete Prints.

Ilustrator, grafik i malarz, jest jednym z japońskich artystów odnoszących największe sukcesy i cieszących się międzynarodowym uznaniem. Jego charakterystyczny styl angażuje szeroką gamę współczesnych zjawisk wizualnych i kulturowych z Japonii i całego świata. Karierę rozpoczął jako scenograf w teatrze awangardowym w Tokio. W 1965 roku stworzył plakat „Tadanori Yokoo”, w którym postanowił wyrazić sprzeciw wobec ówczesnej kultury i polityki powojennej Japonii. Wystąpił przeciwko stylowi Bauhausu, który dominował w japońskim projektowaniu graficznym w latach 60. W 1967 roku Yokoo wraz z Terayamą Shūji i Higashi Yukatą byli współzałożycielami eksperymentalnej trupy teatralnej Tenjō Sajiki. Yokoo pracował nad kilkoma projektami scenografii, a także plakatami do różnych przedstawień. Współpracował także z muzykami, projektował albumy, okładki płyt i plakaty koncertowe m.in. dla Earth Wind and Fire, The Beatles, Emerson Lake and Palmer, Cat Stevens i Tangerine Dream. Pod koniec lat 60. zyskał międzynarodowe uznanie. W 1968 r. jego prace znalazły się na wystawie „Word & Image” w Muzeum Sztuki Nowoczesnej w Nowym Jorku. Cztery lata później MoMA zorganizowała indywidualną wystawę jego prac graficznych.



56.

Yokoo TADANORI

(ur. 1936 Nishiwaki, Hyōgo, Japonia)

Saint George – Divine Symbol, 1990

serigrafia; 164,5 x 110 cm;
sygn. p. d.: Yokoo;
oznaczenie egzemplarza l. d.: 3/100.

Estymacja: 5 000–6 000 ●

Proweniencja:

kolekcja prywatna, Chiny

Literatura:

Catalogue Raisonné: Tadanori Yokoo, The Complete Prints.



57.

Yokoo TADANORI

(ur. 1936 Nishiwaki, Hyōgo, Japonia)

**Saint Michael Archangel – Success Through
Aspiration, 1990**

serigrafia; 164,5 x 110 cm;
sygn. p. d.: Yokoo;
oznaczenie egzemplarza l. d.: 3/100.

Estymacja: 5 000–6 000 ●

Proweniencja:

kolekcja prywatna, Chiny

Literatura:

Catalogue Raisonné: Tadanori Yokoo, The Complete Prints.



58.

Salvador DALÍ

(1904 Figueras, Hiszpania – 1989 Figueras, Hiszpania)

Eliasz i Rydwan, 1975

akwaforta ręcznie podkolorowana, złoty pyłek, japoński papier czerpany;
56 x 77 cm (arkusz, krawędzie rwane);
sygn. p. d.: *Dalí* (ołówkiem);
oznaczenie egzemplarza l. d.: *152/250* (ołówkiem);
na odwrocie nalepka *Bilderhaus Wild*

Estymacja: 12 000–14 000 ●

Proweniencja:

kolekcja prywatna, Francja



59.

Salvador DALÍ

(1904 Figueras, Hiszpania – 1989 Figueras, Hiszpania)

Kobieta z papugą, z cyklu: „Sekretne wiersze Apollinaire’a”, 1967

akwaforta ręcznie podkolorowana akwarelą, sucha igła, złoty pyłek, japoński papier czerpany;
38 x 28,5 cm (arkusz, krawędzie rwane);
sygn. u dołu: *Dalí* (ołówkiem);
oznaczenie egzemplarza l. d.: 62/145 (ołówkiem);
pieczęć tłoczona p. d.: *Dalí*

Estymacja: 10 000–12 000 ●

Proweniencja:

kolekcja prywatna, Francja

Wydana przez:

P. Argillet, Paryż 1967.

Druk:

Robbe, Paryż 1967.

Literatura:

Michler R., Löpsinger Lutz W., *Salvador Dalí. Catalogue Raisonné of Etchings and Mixed-Media Prints, 1924–1989*, Monachium 1994, s. 154–155 (il. cz-b.).



60.

Salvador DALÍ

(1904 Figueras, Hiszpania – 1989 Figueras, Hiszpania)

Popiersie, 1968/69

akwaforta ręcznie podkolorowana, sucha igła, złoty pyłek, japoński papier czerpany; 37,5 x 28 cm (arkusz, krawędzie rwane);
sygn. u dołu: *Dalí* (ołówkiem);
oznaczenie egzemplarza l. d.: 12/95 (ołówkiem);
pieczęć tłoczona p. d.: *Dalí*;
opisany na odwrocie: *DALÍ: FAUST BLAD IV* (ołówkiem);
na odwrocie oprawy nalepka Börjeson Galerie z drukowanym opisem pracy: *DALI F 1904 FIGUERAS / FAUST IV / TORRNÅL+AKVA+GULD 1969*

Estymacja: 9 000–11 000 ●

Proweniencja:

kolekcja prywatna, Francja

Wydana przez:

Graphik Europa Anstalt, Paryż 1968/69.

Druk:

Robbe, Paryż 1968/69.

Literatura:

Michler R., Löpsinger Lutz W., *Salvador Dalí. Catalogue Raisonné of Etchings and Mixed-Media Prints, 1924–1989*, Monachium 1994, s. 168–169 (il. cz-b.).



61.

Salvador DALÍ

(1904 Figueras, Hiszpania – 1989 Figueras, Hiszpania)

Inkwizycja, z cyklu: Zabawne sny Pantagruela

litografia czarno-biała; 76 x 54 cm (arkusz);
sygn. p. d.: Dalí (ołówkiem);
oznaczenie egzemplarza: 8/50 (ołówkiem)

Estymacja: 7 000–9 000 ●

Proweniencja:

kolekcja prywatna, Włochy

Bibliografia:

Michler R., Löpsinger L. W., *Salvador Dalí, Catalogue Raisonné of Prints II Lithographs and Wood Engravings 1956–1980*, Monachium, Nowy York

Wydane przez:

Jacques Carpentier (Editions Celami), Genewa

Druk:

Atelier Grapholith, Paryż



62.

Salvador DALÍ

(1904 Figueras, Hiszpania – 1989 Figueras, Hiszpania)

Henry Cotyral, z cyklu: Zabawne sny Pantagruela

litografia czarno-biała; 76 x 54 cm (arkusz);

sygn. p. d.: Dalí (ołówkiem);

oznaczenie egzemplarza: 8/50 (ołówkiem)

Estymacja: 7 000–9 000 ●

Proweniencja:

kolekcja prywatna, Włochy

Bibliografia:

Michler R., Löpsinger L. W., *Salvador Dalí, Catalogue Raisonné of Prints II Lithographs and Wood Engravings 1956–1980*, Monachium, Nowy York

Wydane przez:

Jacques Carpentier (Editions Celami), Genewa

Druk:

Atelier Grapholith, Paryż.

Index

B	
BAKOWSKI Janusz.....	59
BERDYSZAK Jan.....	18
BOLENZ Ulrike.....	47
C	
CYBIS Jan.....	32
CYGAN Michał.....	57
D	
DALÍ Salvador.....	69, 70, 71, 72, 73
DAMASIEWICZ Witold.....	39
DOBKOWSKI Jan.....	22, 24
DUDA-GRACZ Jerzy.....	9, 10, 11, 46
DWURNIK Edward.....	34, 35
E	
EYSYMONT Janusz.....	26, 27
G	
GIERAGA Andrzej.....	28, 29
J	
JONIAK Juliusz.....	40, 41
K	
KAŁUCKI Jerzy.....	16
KOBRO Katarzyna.....	14
L	
LACHOWICZ Andrzej.....	63
LEBENSTEIN Jan.....	42
LENICA Alfred.....	12, 13
LESZCZYŃSKA-KLUZA Danuta.....	55
LETO Norman.....	53
LIU Jianxia.....	56
LL NATALIA.....	60, 61, 62
N	
NOWOSIELSKI Jerzy.....	30, 31
O	
OLBIŃSKI Rafał.....	36
P	
PALUCH Marek.....	52
PAMUŁA Jan.....	49
PAWLAK Włodzimierz.....	44, 45
PICZ Jaremi.....	48
PIĘTKA Patrycja.....	58
POPOV Victor.....	50
R	
ROSENSTEIN Erna.....	21
RZEPECKI Adam.....	51
S	
SAUDEK Jan.....	64, 65
SIENICKI Jacek.....	33, 38
STAŻEWSKI Henryk.....	25
T	
TADANORI Yokoo.....	66, 67, 68
TARASIN Jan.....	20
V	
VASARELY Victor.....	15
W	
WHIELKI KRASNAL THE KRASNALS.....	54
Z	
ZAKRZEWSKI Roman.....	37
ZIEMSKI Jan.....	43

ZLECENIE LICYTACJI

XLI AUKCJA: SZTUKA WSPÓŁCZESNA
7 GRUDNIA 2023, GODZ. 19:30

POLSKI DOM AUKCYJNY
Wojciech Śladowski

ul. Batorego 2, 31-135 Kraków
12 341 47 37
www.polskidomaukcyjny.com.pl
biuro@polskidomaukcyjny.com.pl

Możliwe jest złożenie pisemnej oferty na obraz zgłoszony do licytacji bądź udział telefoniczny. Należy wypełnić kwestionariusz zgłoszeniowy i przesłać mailem do dnia poprzedzającego aukcję na adres: biuro@polskidomaukcyjny.com.pl. Polski Dom Aukcyjny zastrzega sobie możliwość odrzucenia oferty w przypadku niezgodności podanych danych ze stanem faktycznym.

Imię i Nazwisko

Dokładny adres

Telefon, fax

Dokument tożsamości

Polski Dom Aukcyjny Wojciech Śladowski gwarantuje poufność danych osobowych.

Nr pozycji w katalogu	Opis pozycji (autor, tytuł, wymiary)	Maksymalna cena oferenta

Do udziału w licytacji upoważnia wpłata zwrotnego wadium weryfikacyjnego w kwocie 1 zł.

IBAN: PL 42 1160 2202 0000 0002 2276 1712

SWIFT: BIGBPLPW

W przypadku nie podjęcia zakupu na aukcji wadium zostanie odesłane uczestnikowi aukcji.

Prosimy o podpisanie zlecenia.

Imię, Nazwisko

Data

Podpis







POLSKI DOM AUKCYJNY
Wojciech Śladowski

POLSKI DOM AUKCYJNY WOJCIECH ŚLADOWSKI
UL. BATOREGO 2, 31-135 KRAKÓW
12 341 47 37
WWW.POLSKIDOMAUKCYJNY.COM.PL
BIURO@POLSKIDOMAUKCYJNY.COM.PL