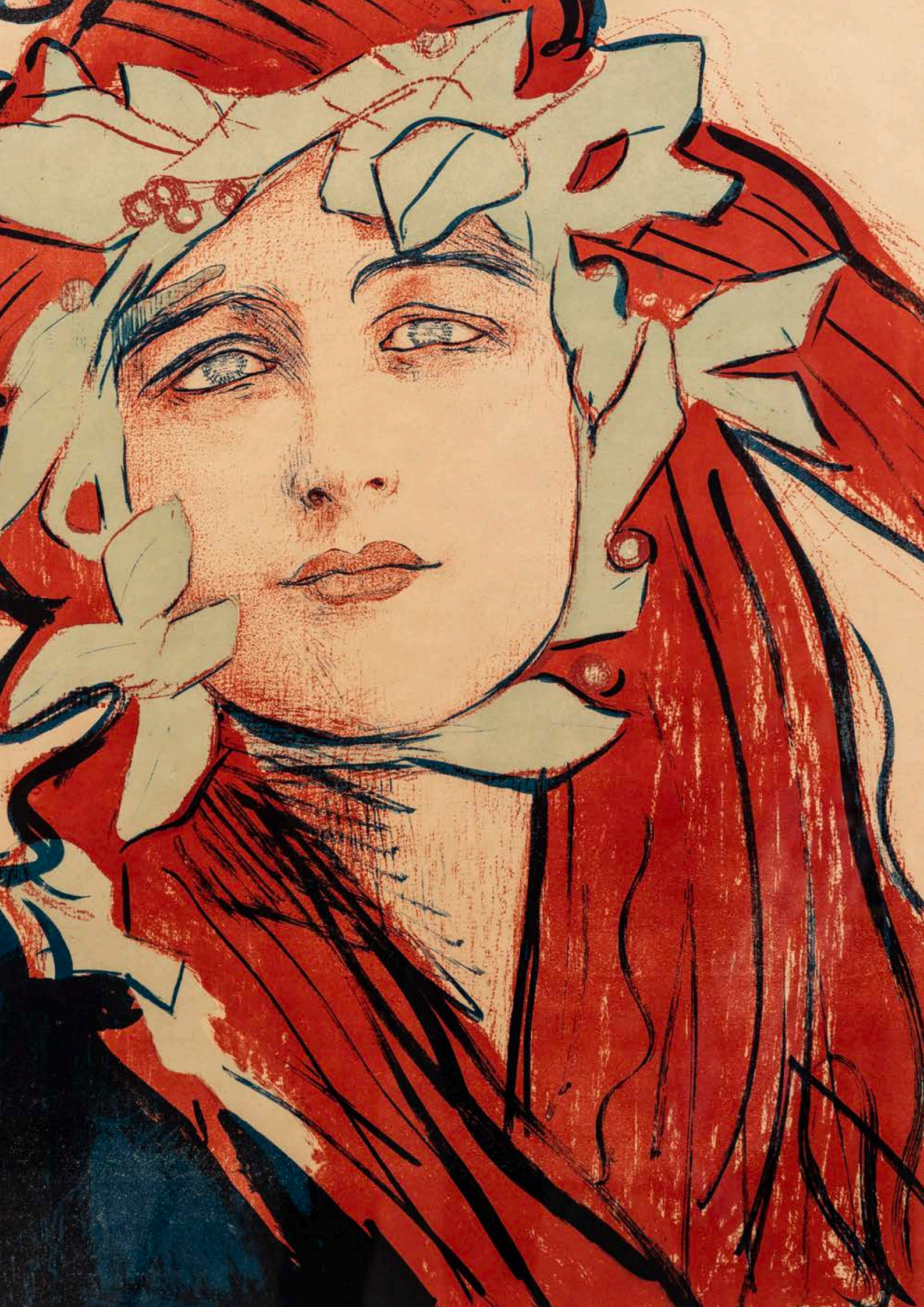


POLSKI DOM AUKCYJNY  
Wojciech Śladowski

# XXXVI AUKCJA SZTUKA DAWNA

1 CZERWCA 2023













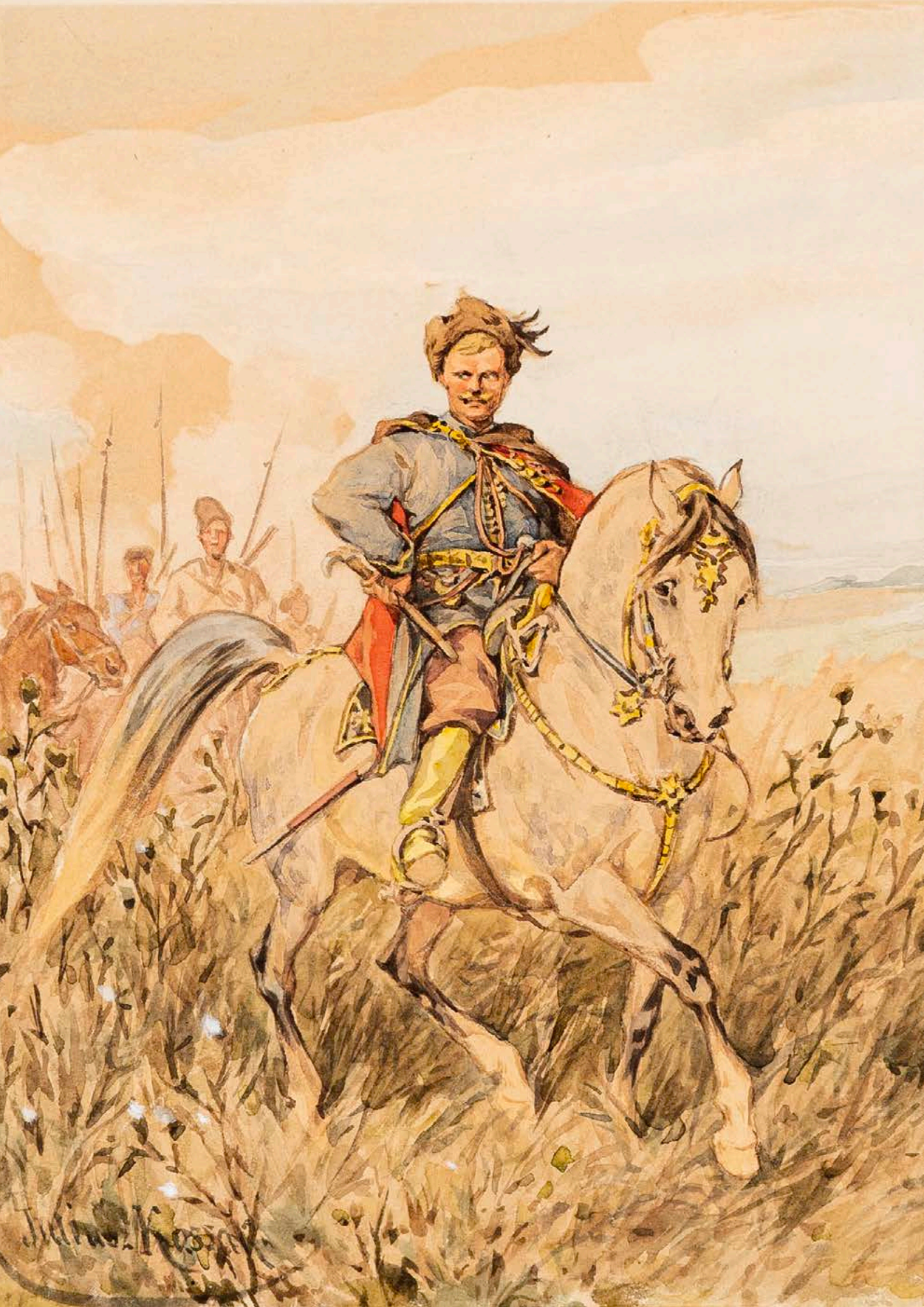




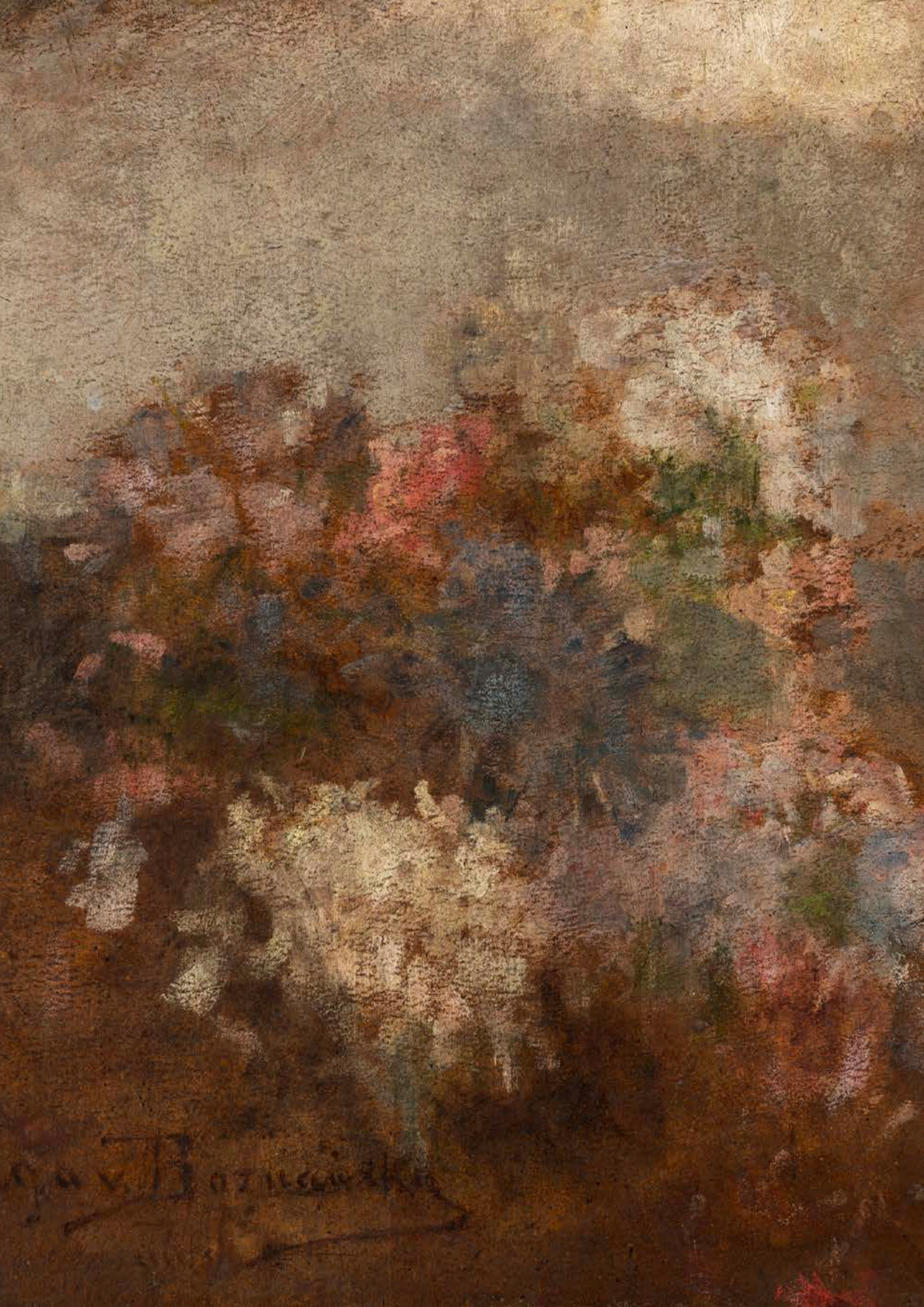












1911



---

# POLSKI DOM AUKCYJNY

Wojciech Śladowski

---

## XXXVI AUKCJA SZTUKA DAWNA

1 CZERWCA 2023  
czwartek, godz. 18:00

Zapraszamy wyłącznie do licytacji telefonicznej, online  
lub pozostawienia zlecenia licytacji.

### WYSTAWA PRZEDAUKCYJNA

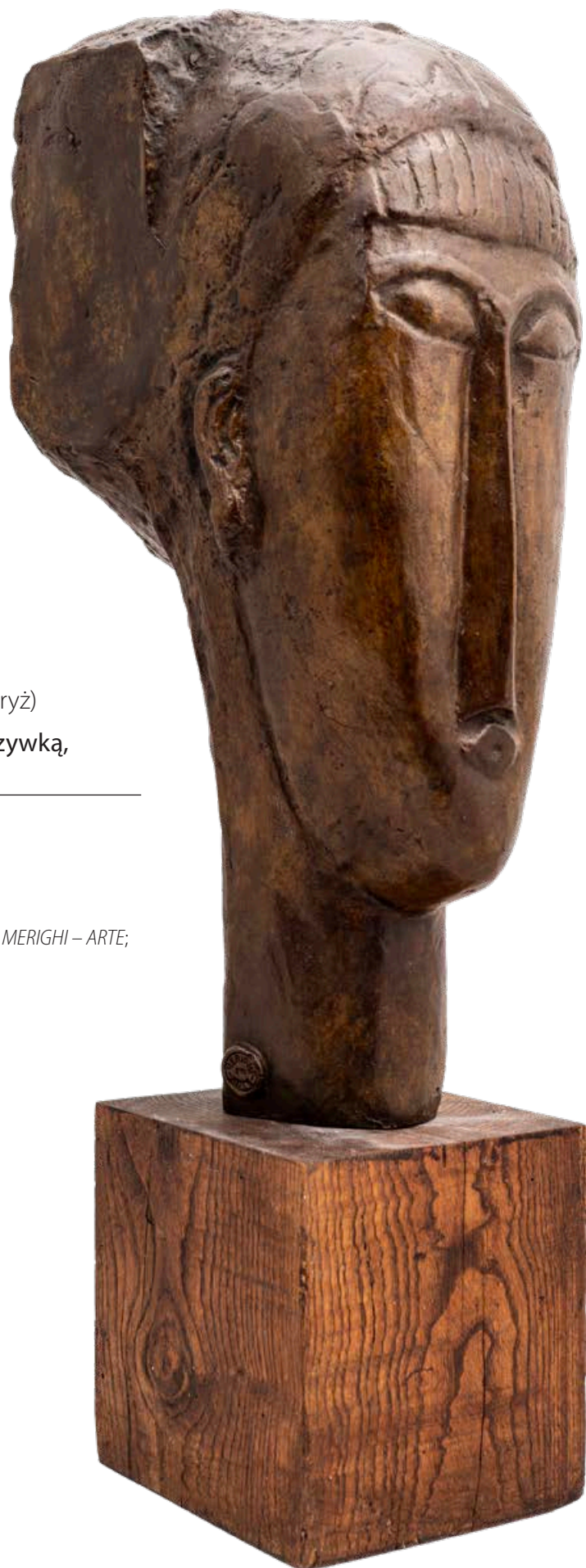
w siedzibie Polskiego Domu Aukcyjnego  
ul. Batorego 2, Kraków



## REGULAMIN AUKCJI

1. Przedmiotem publicznej aukcji są dzieła sztuki oraz przedmioty kolekcjonerskie oddane do sprzedaży komisowej przez Komitentów, stanowiące własność Polskiego Domu Aukcyjnego Wojciech Śladowski lub Polskiego Domu Aukcyjnego Sp. z o.o. Zgodnie z oświadczeniami Komitentów powierzone obiekty stanowią ich własność, bądź mają prawo do ich rozporządzenia i nie są objęte żadnym postępowaniem sądowym i skarbowym, są wolne od zajęcia i zastawu, a także jakichkolwiek roszczeń osób trzecich.
2. Aukcja prowadzona jest przez Aukcjonera, który ustala ceny wywoławcze, zazwyczaj jest to 10%–50% poniżej dolnej granicy estymacji, decyduje o wysokości postępień, rozstrzyga ewentualne spory lub poddaje obiekt ponownej licytacji.
3. Polski Dom Aukcyjny Wojciech Śladowski, Polski Dom Aukcyjny Sp. z o.o. (dalej: organizatorzy aukcji) gwarantują zgodność cech licytowanych obiektów z opisem katalogowym. Ewentualne błędy w opisie dodatkowym obiektu (np. pochodzenie, literatura, wystawy), nie mogą być podstawą do reklamacji. Organizatorzy aukcji zastrzegają sobie również 5% granicę błędów w podawanych wymiarach prac.
4. Do udziału w aukcji upoważnia wpłata wadium weryfikacyjne w kwocie 1 zł.
5. Osoby pragnące zachować anonimowość lub nie mogące uczestniczyć osobiście w aukcji, mogą zlecić organizatorom aukcji występowanie w ich imieniu lub licytować telefonicznie. Usługi te – wpłata wadium, rezerwacja linii telefonicznej i inne – należy uzgodnić z organizatorami aukcji najpóźniej 24 godz. przed rozpoczęciem licytacji.
6. Niektóre obiekty mogą posiadać ceny rezerwowe. Należy je rozumieć jako poufną minimalną cenę sprzedaży uzgodnioną między organizatorami aukcji a Komitentem. Organizatorzy aukcji mogą przebić ofertę klienta na aukcji, jeśli cena rezerwowa nie została osiągnięta, bez podania, że czyni to w imieniu Komitenta. Takie działanie ma na celu doprowadzenia do osiągnięcia ceny rezerwowej i odbywa się poprzez składanie następujących po sobie ofert lub w odpowiedzi na działania innych uczestników licytacji. Jeśli licytacja nie osiągnęła ceny rezerwowej istnieje możliwość zawarcia transakcji warunkowej, będącą ofertą nabycia obiektu po cenie wylicytowanej (oferta ta staje się przedmiotem negocjacji z Komitentem, jednak bez gwarancji zakupu po cenie wylicytowanej).
7. Wylicytowana cena, potwierdzona uderzeniem aukcyjnego młotka jest równoznaczna z zawarciem umowy sprzedaży.
8. Nabywca zobowiązany jest do wykupu obiektu/obiektów w ciągu 10 dni od zakończenia aukcji. W razie niewywiązania się z umowy przez Kupującego, organizatorzy aukcji mogą naliczyć opłatę magazynową w kwocie 100 zł netto za każdy dzień zwłoki lub odstąpić od umowy sprzedaży z Nabywcą.
9. Organizatorzy aukcji mogą odstąpić od zawarcia umowy sprzedaży w drodze licytacji, jeżeli cena rezerwowa nie zostanie osiągnięta.
10. Prawo własności do wylicytowanego obiektu i jego odbiór następuje po zapłacie przez Nabywcę całości wylicytowanej kwoty wraz z opłatą organizacyjną.
11. Organizatorzy aukcji udzielają gwarancji autentyczności obiektów zaprezentowanych w katalogu „XXXVI Aukcja: Sztuka dawna” na okres 5 lat od daty sprzedaży przez organizatorów aukcji z zastrzeżeniami: gwarancja udzielana jedynie bezpośrednio nabywcy obiektu, gwarancja nie obejmuje kolejnych właścicieli obiektu.
12. Do wylicytowanej ceny doliczana jest opłata organizacyjna w wysokości 20%. Opłata obowiązuje również w sprzedaży poaukcyjnej. Kwota wylicytowana i opłata organizacyjna są kwotami brutto.
13. Organizatorzy aukcji nie ponoszą odpowiedzialności za ukryte wady fizyczne i prawne zakupionych obiektów.
14. Wszelkie reklamacje będą rozpatrywane na podstawie przepisów prawa polskiego.
15. Muzea rejestrowane zainteresowane zakupem wystawionych na aukcji dzieł winny poinformować o tym organizatorów aukcji co najmniej 7 dni przed terminem aukcji.
16. Organizatorzy aukcji przypominają o następujących przepisach prawa:
  - a) Ustawa z dnia 23 lipca 2003 r. o ochronie zabytków i opiece nad zabytkami:  
Wywóz obiektów starszych niż 55 lat oraz o wartościach przekraczających limity określone w ustawie O ochronie zabytków i opiece nad zabytkami poza granice kraju, wymaga zgody odpowiednich władz.
  - b) Art. 20 ust. 2 Ustawy z dnia 21 listopada 1996 r. O muzeach: Muzeum rejestrowanemu przysługuje prawo pierwokupu zabytku sprzedawanego na aukcji w wylicytowanej na aukcji kwocie.
  - c) Ustawa z dnia 16 listopada 2000 r. o przeciwdziałaniu wprowadzaniu do obrotu finansowego wartości majątkowych pochodzących z nielegalnych lub nieujawnionych źródeł oraz o przeciwdziałaniu finansowaniu terroryzmu – Dom Aukcyjny jest zobowiązany do zbierania danych osobowych Nabywców dokonujących transakcji w kwocie powyżej 15 tysięcy euro.
17. Zgodnie z ustawą (Dz.U. z 4.12.2017 r. poz. 2249) organizatorzy aukcji mają obowiązek zbierać dane osobowe klientów.
18. Przy zakupie niektórych prac (oznaczonych znakiem „●” przy estymacji) doliczana jest opłata wynikająca z tzw. droit de suite tj. prawa twórcy i jego spadkobierców do otrzymywania wynagrodzenia z tytułu dokonanych zawodowo odsprzedaży oryginalnych egzemplarzy dzieł.  
Powyższa opłata jest obliczana według poniższych stawek:
  - 1) 5% kwoty wylicytowanej dla sumy ≤ 50 000 Euro
  - 2) 3% kwoty wylicytowanej dla sumy > 50 000 Euro oraz ≤ 200 000 Euro
  - 3) 1% kwoty wylicytowanej dla sumy > 200 000 Euro oraz ≤ 350 000 Euro
  - 4) 0,5% kwoty wylicytowanej dla sumy > 350 000 Euro oraz ≤ 500 000 Euro
  - 5) 0,25% kwoty wylicytowanej dla sumy > 500 000 Euro, jednak opłata nie jest wyższa niż równoważność 12 500 Euro.
19. Przystąpienie do licytacji wiąże się z wyrażeniem zgody na weryfikację danych osobowych oraz wysyłanie korespondencji od organizatorów aukcji na podany adres mailowy lub kontakt telefoniczny. Zgoda ta może być w każdym momencie cofnięta poprzez wysłanie stosownego oświadczenia na adres: [biuro@polskidomaukcyjny.com.pl](mailto:biuro@polskidomaukcyjny.com.pl), co skutkować będzie usunięciem danych z bazy.





**1.**  
Amedeo MODIGLIANI

(1884 Livorno, Włochy – 1920 Paryż)

**Głowa młodej dziewczyny z grzywką,  
1911–1912**

---

odlew pośmiertny, 1998

brąz; wys.: 47 cm;

sygn. u dołu: *Modigliani*;

oznaczenie egzemplarza u dołu: 3/8;

pieczęć odlewni u dołu, napis w otoku: *BO MERIGHI – ARTE*;

odlewnia: Merighi Arte, Bolonia

Estymacja 50 000–70 000

**Proweniencja:**

kolekcja prywatna, Włochy

**Do pracy dołączony certyfikat odlewni  
„Merighi Arte” w Bolonii.**





## 2. Józef PANKIEWICZ

(1866 Lublin – 1940 La Ciotat, Francja)

### Widok z Sanary, 1929

olej, deska; 33 x 41 cm;

sygn. p. d.: *Pankiewicz*;

na odwrocie:

- sygn., dat. i opisany: *Pankiewicz / Sanary / 1929*;
- oznaczenie: 6 (rozmiar podobrazia według norm francuskich);
- trzykrotnie odbita czerwona pieczęć antykwaryczna

Estymacja 180 000–220 000

#### Proweniencja:

kolekcja prywatna, Polska

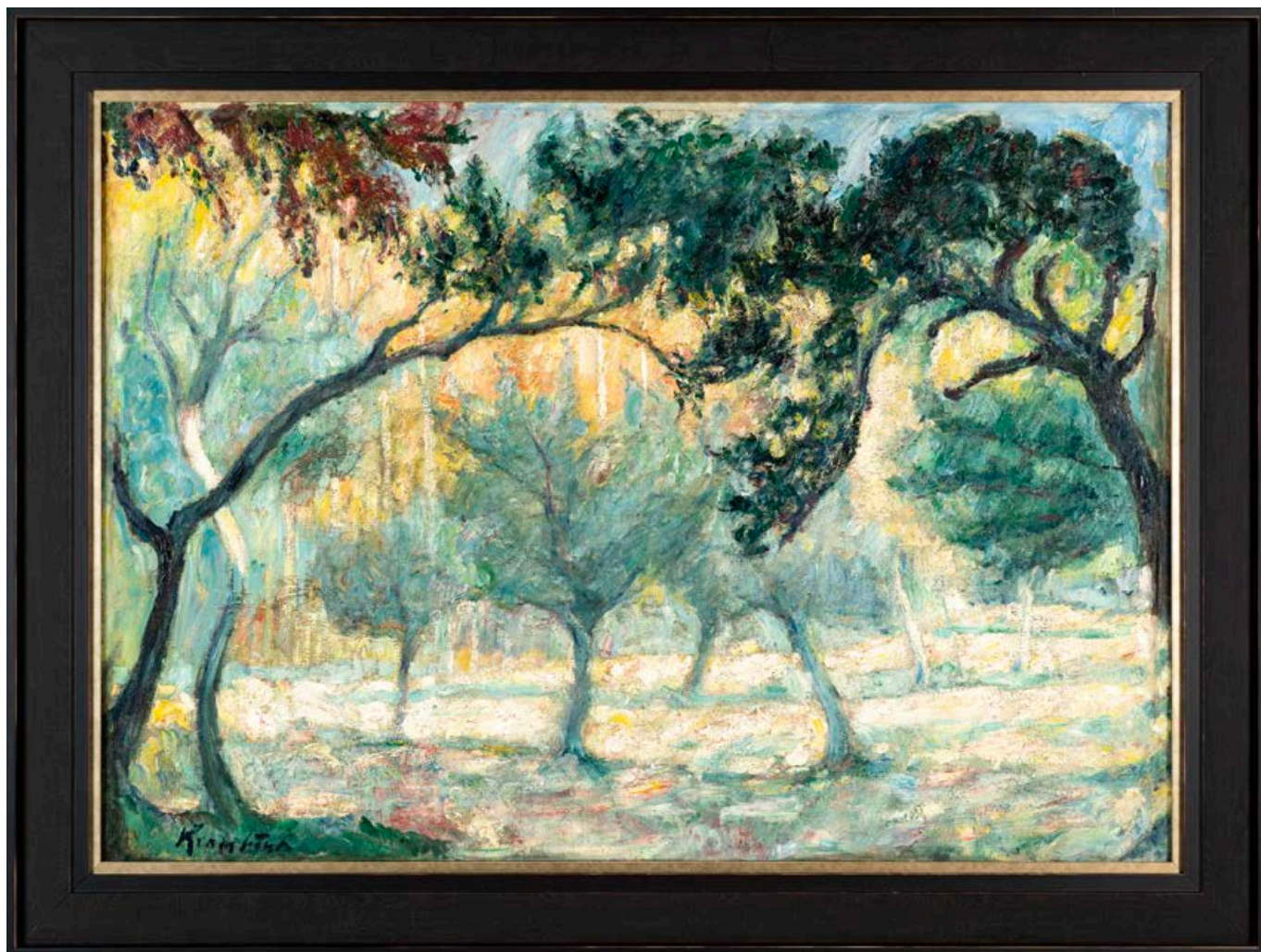
#### Bibliografia:

Ligocki A., *Józef Pankiewicz*, Biuro Wydawniczo-Propagandowe RSW Prasa · Książka · Ruch, Warszawa 1973.

**Do pracy dołączona ekspertyza Elżbiety Charazińskiej z dnia 1.12.2013.**

Impresjonista rozmiłowany w kolorze do tego stopnia, że stał się inicjatorem odrębnego nurtu w polskim malarstwie lat 20. i 30. ubiegłego wieku. Pankiewicz posługiwał się językiem barwy niezwykle sugestywnie, potrafił łączyć gamy kolorystyczne, wydobywać ich głębię, co w efekcie dawało wrażenie przestrzenności i wyrazistości uchwyconych plam światła i cienia. „Widok z Sanary” można zaliczyć do jednego ze sztandarowych dzieł artysty z tego okresu. Soczysty pejzaż z rozłożystymi drzewami ocieniającymi wiejską drogę, należy do malarzkich pocztówek z francuskiej miejscowości Sanary-sur-Mer. Artysta po raz pierwszy udał się do Francji w 1889 roku, by wielokrotnie potem wyjeżdżać na plenery do Saint Tropez czy Cassis. Krajobrazy południa Francji czy Prowansji z upodobaniem przedstawiał na swoich obrazach. W Sanary spędzał wiosny i lata między 1923 a 1926 rokiem. Oferowana praca datowana jest na 1929 rok. W tym czasie również przebywał na plenerze. Bezpośredni kontakt ze śródziemnomorską przyrodą inspirował artystę do pracy twórczej.





### 3. Roman KRAMSZTYK

(1885 Warszawa – 1942 tamże)

#### Pejzaż (Sad owocowy), przed 1913

---

olej, płótno; 65,2 x 92,3 cm;

sygn. l. d.: *Kramsztyk*;

na krośnie widoczny fragment napisu (uszkodzony): ... sklep...

Estymacja 90 000–110 000

#### **Proweniencja:**

kolekcja prywatna, Polska

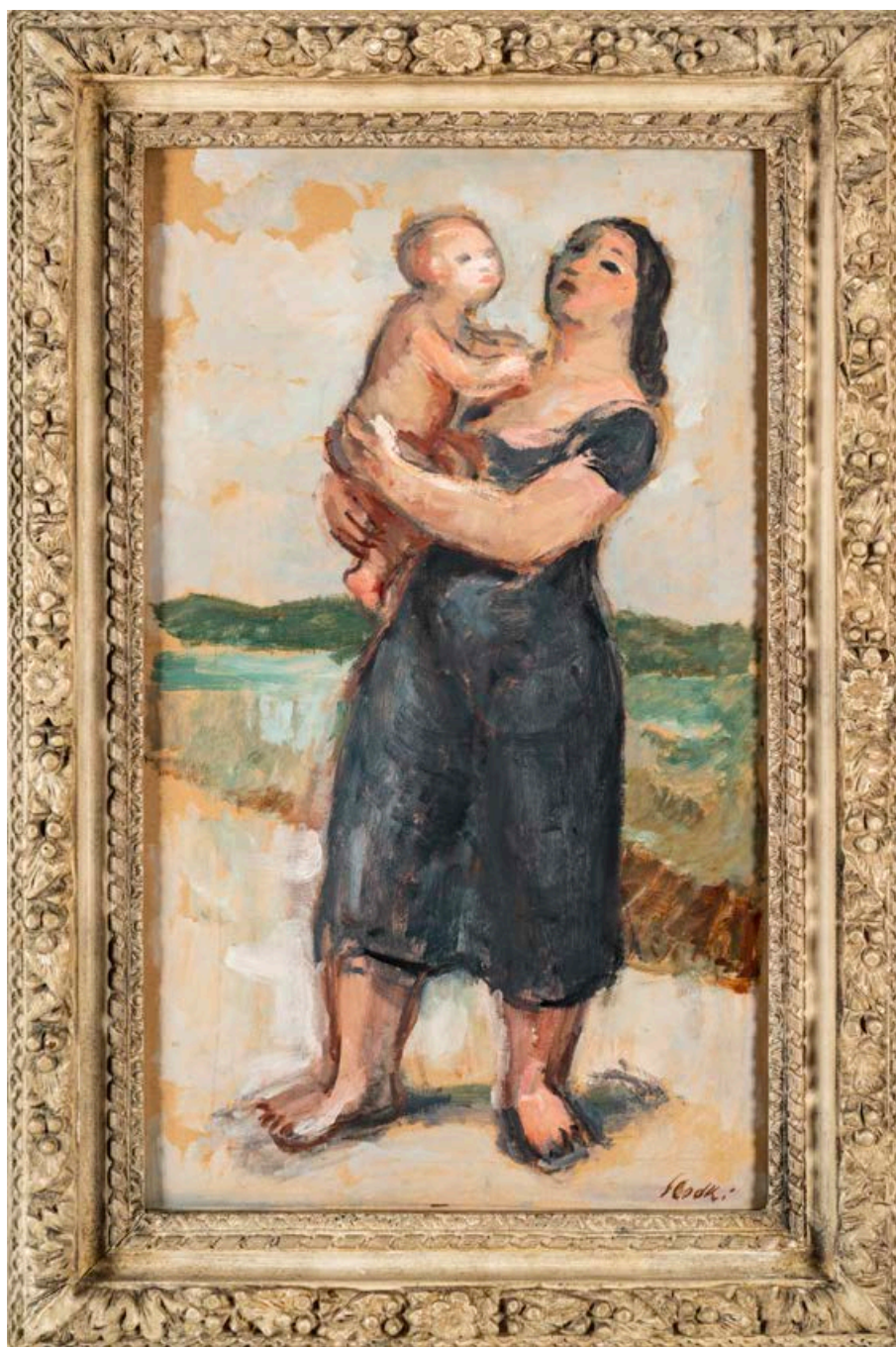
#### **Obraz reprodukowany:**

– „Świat” 1913, nr 48, s. 4 (il. cz.-b.).

– *Roman Kramsztyk 1885–1942. Wystawa monograficzna luty-marzec 1997*, pod red. R. Piątkowskiej i M. Tarnowskiej, Żydowski Instytut Historyczny – Galeria Sztuki Współczesnej Zachęta, Warszawa 1997, s. 177, poz. 18 (il. cz.-b.) [tu obraz wymieniony jako zaginiony].

Wystawiany w Krakowie w 1913 roku i we Lwowie rok później efektowny pejzaż wybitnego artysty przełomu wieków. Kramsztyk nawiązywał do francuskiego postimpresjonizmu. Tematyka pejzażowa inspirowana chociażby pobytami malarza we Francji i Hiszpanii, pozostawała jedną z kluczowych. Namalowany z niezwykłą intuicją kolorystyczną widok na sad reprodukowany jest w materiałach o artyście. W nastrojowej, nasyconej światłem kompozycji widać mistrzostwo techniki malarskiej i energiczny dukt pędzla.





#### 4.

### Marcel SŁODKI

(1892 Łódź – 1944 KL Auschwitz)

#### Kobieta z dzieckiem

---

olej, tektura; 57 x 33,5 cm;  
sygn. p. d.: *Słodki*

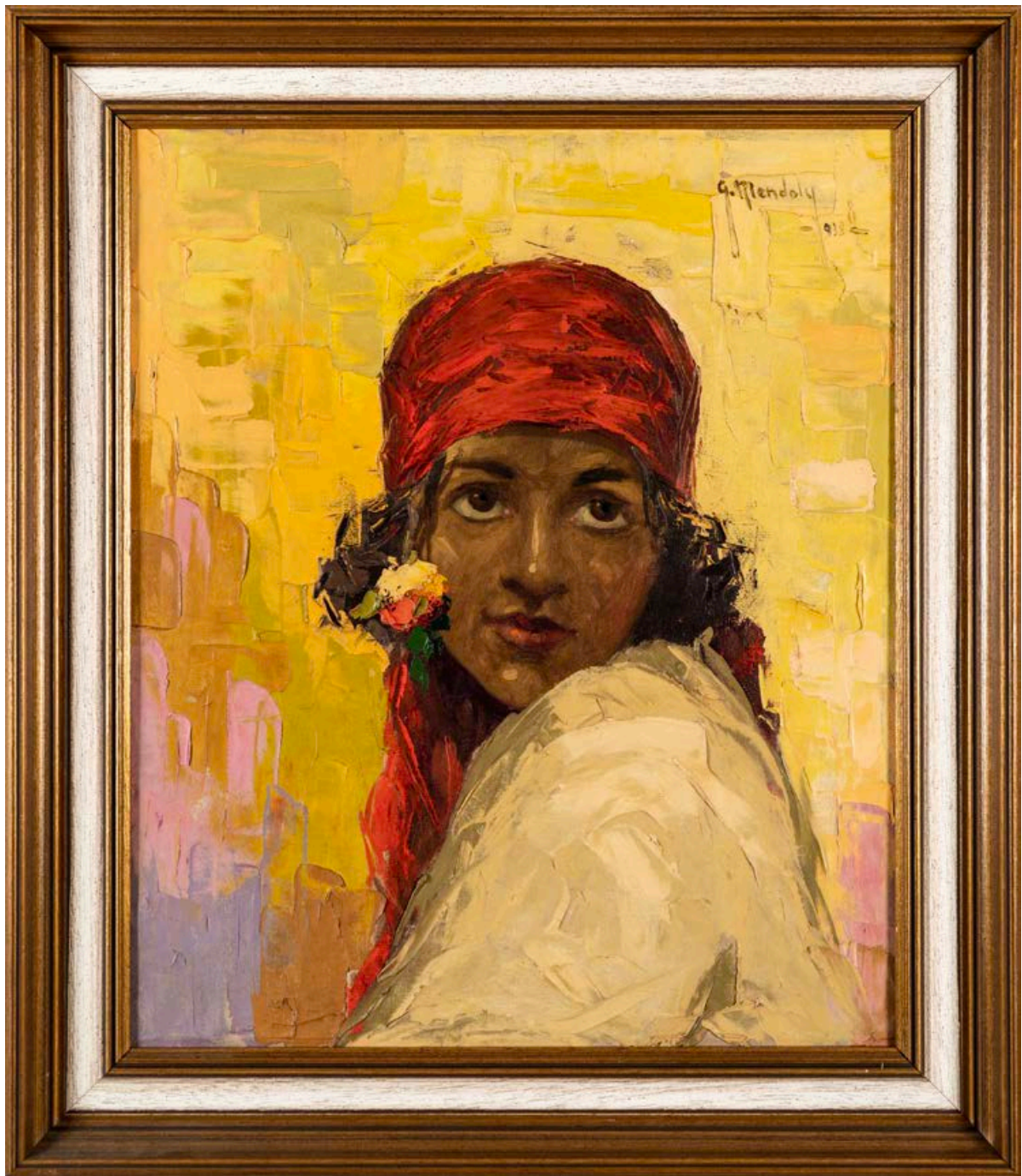
Estymacja 12 000–17 000

#### Proweniencja:

kolekcja prywatna, Polska

Obrazy tego wykształconego w Monachium artysty można podziwiać w zbiorach m.in. Muzeum w Tel-Awiiwie, Muzeum Sztuki En Charod w Izraelu, Muzeum Narodowego w Warszawie czy Żydowskiego Instytutu Historycznego im. Emanuela Ringelbluma w Warszawie. Twórczość tego artysty była wypadkową znaczących kierunków artystycznych początku XX wieku. Można w niej odnaleźć echa kubizmu, fowizmu czy ekspresjonizmu. Prace Marcela Słodkiego nieczęsto pojawiają się na rynku antykwarycznym, chociaż jego malarstwo były doceniane już za życia artysty. Indywidualne wystawy w okresie międzywojennym odbyły się przykładowo w Zurychu i Paryżu.





5.

Grzegorz MENDOLY  
wł. Christo Stefanoff

(1898 Kazanlyk, Bułgaria – 1966 Val-David, Kanada)

**Cyganka, 1935**

olej, płótno; 58 x 48,5 cm w świetle ramy;  
sygn. i dat. p. g.: *G. Mendoly* / – 935 –

Estymacja 7 000–10 000 ●

**Proweniencja:**

kolekcja prywatna, Polska

**Stan zachowania:**

niewielkie krakelury





6.

Iwan TRUSZ

(1869 Wysocko, Ukraina – 1940 Lwów, Ukraina)

Pejzaż z makami

---

olej, tektura; 68 x 97 cm w świetle ramy;  
sygn. p. d.: *I. Trusz*

Estymacja 100 000–120 000

**Proweniencja:**

kolekcja prywatna, Kraków





## 7. Olga BOZNAŃSKA (1865 Kraków – 1940 Paryż)

### Kwiaty

---

olej, tektura; 51,5 x 51,5 cm w świetle ramy;  
sygn. l. d.: *Olga v. Boznańska*;  
na odwrocie nalepka ramiarska

Estymacja 200 000–250 000

#### Proweniencja:

kolekcja prywatna, Polska

#### Bibliografia:

- Bobrowska E., *Olga Boznańska (1865–1940)*, Muzeum Narodowe w Krakowie, Kraków 2014.
- Blum H., *Olga Boznańska – zarys życia i twórczości*, Kraków 1964.
- Blumówna H., *Olga Boznańska*, Muzeum Narodowe w Krakowie, Kraków 1960.
- Król A., *Manggha Boznańskiej. Inspiracje sztuką Japonii w malarstwie Olgi Boznańskiej*, Centrum Sztuki i Techniki Japońskiej Manggha, Kraków 2006.

Prezentowane dzieło jest interesującym przykładem motywu martwej natury w twórczości artystki. Zastosowana paleta barw harmonijnie współgra z tłem, tworząc ciekawą strukturę. Muśnięcia czerwieni, błękitu czy bieli, doskonale ożywiają obraz, nie dominując jednak w kompozycji pracy. Przed nazwiskiem artystki w sygnaturze pojawia się literka „v” (taki sam podpis widnieje np. na pracy „Portret dwóch dziewczynek” z roku 1896, znajdującej się obecnie w Muzeum Śląskim w Katowicach). Tego rodzaju podpis nie był często stosowany przez artystkę, przez co praca zyskuje na wyjątkowości. Martwe natury i kwiaty stanowią ważny, choć nie tak popularny jak portrety, dział w twórczości Olgi Boznańskiej. Prezentowane były na wystawach (np. Towarzystwa Przyjaciół Sztuk Pięknych w Krakowie), ale też niejednokrotnie rozdawane w formie prezentów. Motyw ten przeplatał się przez całą twórczość artystki, co świadczy o przywiązaniu Boznańskiej do tej tematyki. W ostatnim etapie twórczości zdarzało się, że martwe natury były malowane na zamówienie.





## 8.

Julian FAŁAT (1853 Tuligłowy k. Przemyśla

– 1929 Bystra k. Bielska Białej)

**Nieśwież**

**(Scena przed polowaniem w dworze Radziwiłłów)**

gwasz, akwarela, tektura; 47,5 x 67,5 cm w świetle ramy;

sygn. i opisany l. d.: *JFałat / Nieśwież*;

na odwrocie:

- nalepka Salonu Sztuki „Achilleion” z wydrukowanym tekstem oraz odręcznym napisem;
- fragmenty nalepek z wydrukowanym tekstem w języku niemieckim oraz z częściowo czytelnym odręcznym napisem: [...]*Jałat / [...]Jeśwież*

Estymacja 250 000–300 000

**Proweniencja:**

kollekcja prywatna, Katowice

**Bibliografia:**

- Dobrowolski T., *Akwarelowe malarstwo Juliana Fałata* [w:], „Nowoczesne malarstwo polskie”, t. 2, Zakład Narodowy im. Ossolińskich, Wrocław – Kraków 1960.
- Dzierżanowska D., *Julian Fałat [1853–1929]*, „Ludzie, czasy, dzieła”, t. 13, Warszawa 2006.
- *Julian Fałat. Pamiątniki*, red. A. Lubasiowa, Śląski Instytut Naukowy, Katowice 1987.
- Malinowski J., *Julian Fałat*, Krajowa Agencja Wydawnicza, Warszawa 1987.
- Treter M., *Fałat*, [w:] „Sztuki Piękne. Miesięcznik poświęcony architekturze, rzeźbie, malarstwu, grafice i zdobnictwu”, r. 2, Wydawnictwo Polskiego Instytutu Sztuk Pięknych, nakład Drukarni Narodowej w Krakowie, Kraków 1925–1926.

**Stan zachowania:**

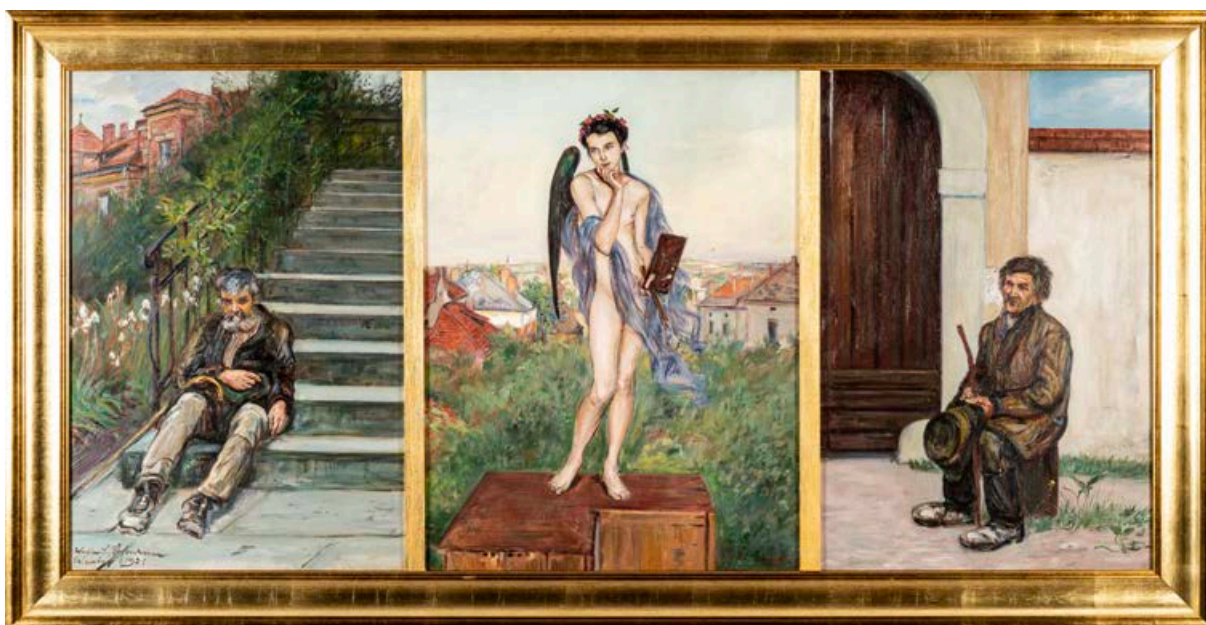
niewielkie ubytki tektury

Pobyty Juliana Fałata w Nieświeżu, które stały się impulsem do powstania znakomitych prac malarskich, z pewnością ugruntowały jego wysoką pozycję artystyczną. Rozsławiona w mistrzowsko wykonanych akwarelach, często w zimowej scenerii miejscowość, dawniej stanowiła siedzibę magnackiego rodu Radziwiłłów, obecnie – zlokalizowana jest na terenie Białorusi. Po raz pierwszy malarz przybył tam w lutym 1886 roku, wracając z podróży na Wschód (zaledwie rok wcześniej artysta odbył podróż dookoła świata). Jego zadaniem było udokumentowanie polowania na niedźwiedzia przez Wilhelma Pruskiego (późniejszego cesarza Wilhelma II), będącego gościem księcia Antoniego Radziwiłła. To spotkanie było jednym z przełomowych w jego życiu artystycznym. Artysta został zaproszony przez Wilhelma do Berlina i przez kolejną dekadę współpracował z dworem cesarskim, realizując malarskie zamówienia. Fałat, urzeczony widokami z Nieświeża, zarówno w latach 80., jak i 90. XIX w. często odwiedzał miejscowość, i to w różnych porach roku. Sceny myśliwskie często o rozbudowanej kompozycji i powielanych, ulubionych motywach, zwracały uwagę doskonałą techniką wykonania i wyczuwalną sympatią artysty do rozległych, sielskich pejzaży. Oferowana, imponujących rozmiarów kompozycja przedstawia wielopostaciową scenę rozgrywającą się przed szlacheckim dworkiem Radziwiłłów. Szeroki kadr ukazuje przygotowania do wyjazdu na polowanie. Sylwetki myśliwych zostały zaznaczone wyraźnymi plamami koloru, jednak to majestatyczny zimowy pejzaż dominuje w kompozycji obrazu. Artysta z właściwym sobie talentem przedstawił barwę śniegu i promieni słonecznych, ożywiających kolorystycznie scenerię. Obraz tej klasy wyróżnia się w dostępnych na rynku aukcyjnym pracach malarza. Jest to także pierwsza publiczna odsłona tego obiektu.









## 9. Władysław HOFMAN

(1881 Karlino k. Pragi – 1970 Szklarska Poręba)

### Tryptyk, 1921

olej, tektura; 57 x 38,5 cm, 57 x 43 cm, 57 x 38 cm (w świetle ramy); sygn. i dat. l. d. (w lewej części tryptyku): *Władysław Hofman / Salwator 1921*

Estymacja 90 000–120 000 ●

#### Proweniencja:

kolekcja prywatna, Polska

#### Bibliografia:

- Dobrowolski T., *Nowoczesne malarstwo polskie*, t. 3, Zakład Narodowy im. Ossolińskich, Wrocław-Warszawa-Kraków, 1964.
- Morelowski M., *Album wystawy zbiorowej dzieł Władysława Hofmana z okazji jubileuszu 25-letniej pracy artysty*, Komitet Jubileuszowy, Kraków 1928.
- *Obrazy Władysława Hofmana z kolekcji polskich i czeskich*, Muzeum Karkonoskie, Jelenia Góra – Szklarska Poręba, 2003
- *W Szklarskiej Porębie wszystkie drogi prowadzą do Władysławki*, pod red. B. Danielskiej, Wydawnictwo AD REM Regina Chrześcijańska, Szklarska Poręba 2017.

*Jakikolwiek byłby czyjś stosunek do sztuki Hofmanna, nie może nikt odeprzeć pewnika, że w dobie dzisiejszej, bądźto nadmiernie materialistycznej, zbyt kochającej mechanizację, bądź znów nazbyt czasem formalistycznie i ciasno ujmującej zadania sztuki, – Władysław wnosi wyjątkową a drogocenną zdolność wyrażenia duchowień, zasłuchań w pieśń nurtów najbardziej głębszych i czystych w duszy ludzkiej. Wiele łączy go tutaj z mistrzem jego wielkim a inaczej różnorodnym i bogatym, z Jackiem Malczewskim. Własną jednak ma nutę Hofmann w szczególniejszej galerji oblicz o niezapomnianej ekspresji marzenia, o niezwykłych zapatrzeniach, o wyrazie przejmującym bezpośrednim duszy.*

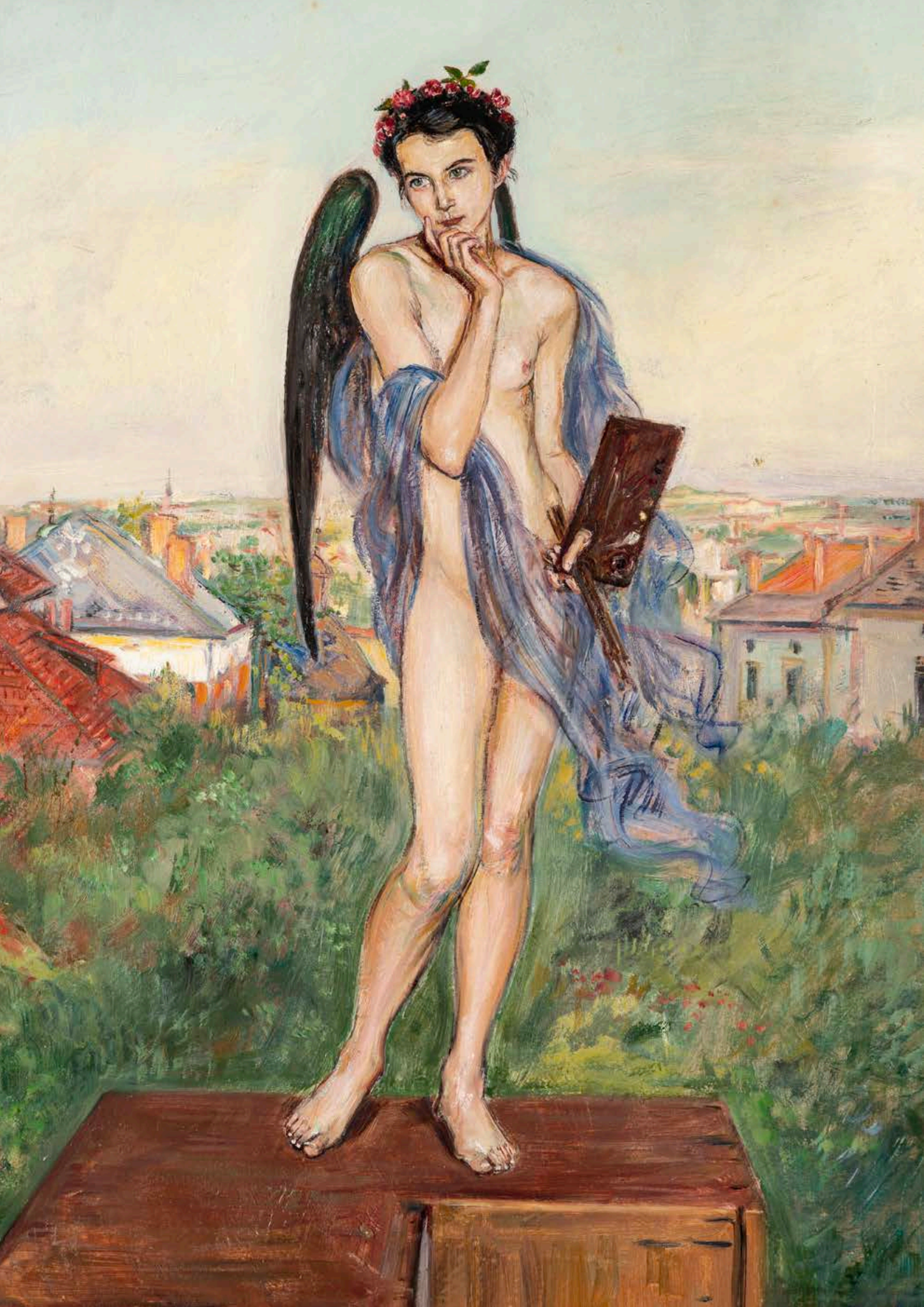
Marian Morelowski

Twórczość Władysława Hofmana niezmiennie budzi zainteresowanie kolekcjonerów. Czy dzieje się tak ze względu na rozbudowane, często wielopostaciowe sceny rodzajowe w idylliczno-wiejskiej scenerii, charakterystyczne typy postaci, głębokie, symboliczno-mistyczne przesłanie jego dzieł, a może fantazyjno-baśniową tematykę obrazów? Kompozycje malarza można odczytywać zarówno w kontekście religijnym, jak i czysto kulturowym. Posługuje się uniwersalnymi metaforami, dzięki czemu jego dzieła zyskują wymiar ponadczasowy. Ponadto Tadeusz Dobrowolski zwracał uwagę na nawiązywanie artysty do malowideł renesansowych, np. poprzez stosowanie schematu „Santa Conversazione”. W prezentowanej pracy można odnaleźć te analogie. Co ciekawe, jak zauważa dalej Dobrowolski, malarz zastępuje postaci świętych – współczesnymi, często ludźmi ubogimi, dziećmi, starcami, co daje podłoże do ciekawych interpretacji.

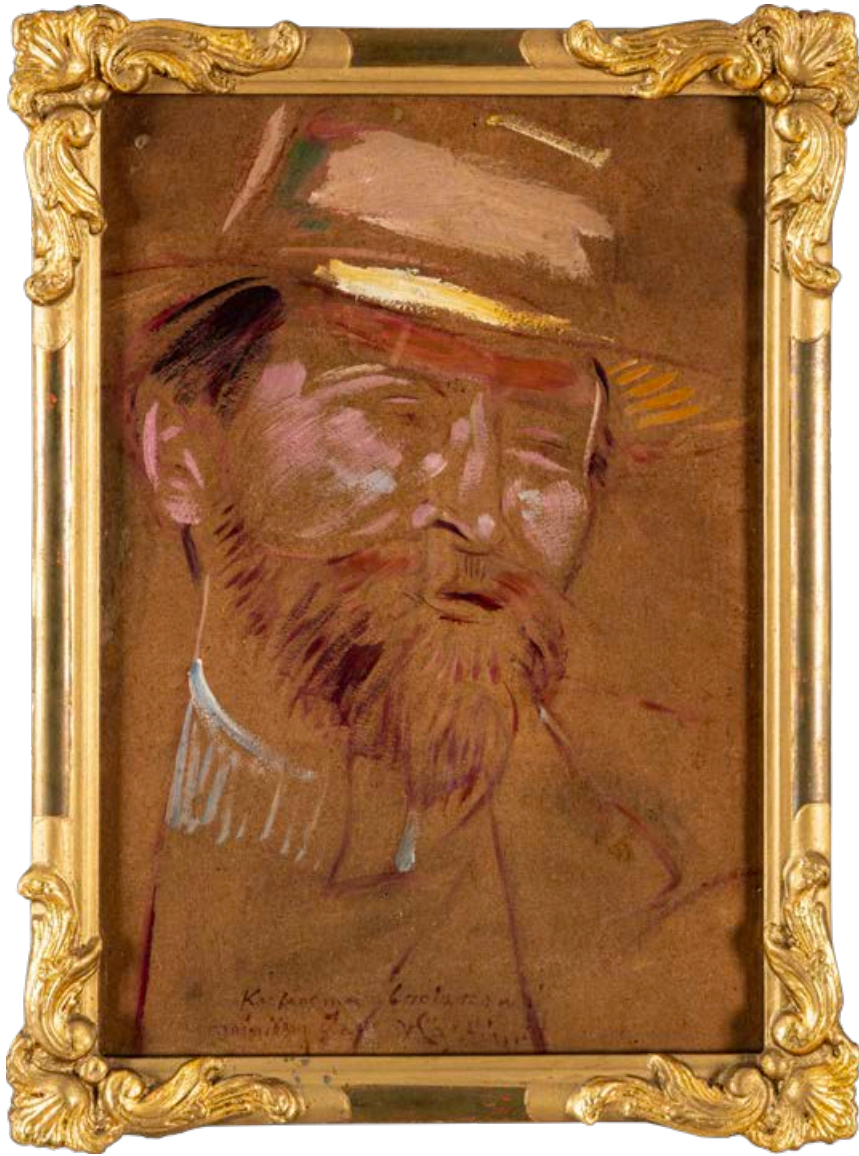
Prezentowany obraz składa się z trzech części: wizerunku anioła, trzymającego paletę i pędzle w dłoni oraz dwóch postaci starców po prawej i lewej stronie obrazu. Mężczyzna widoczny w lewej części tryptyku to postać znana także z innych kompozycji artysty. Pojawienie się tego typu tryptyku w ofercie aukcyjnej to wyjątkowa rzadkość. Obraz z pewnością ma znamiona dzieła klasy muzealnej.

Omawiany obraz powstał rok po powrocie artysty z Paryża do Polski i zamieszkaniu w Krakowie. Okres ten można określić jako czas względnej stabilizacji w życiu Hofmana (wybudował dom i pracownię przy ulicy Spadzistej). W tym samym czasie co „Tryptyk” powstały obrazy: „Starzec przy kapliczce”, „Autoportret na tle Wawelu” czy „Przyjdź Królestwo Twoje”. Rok 1921 wiąże się także m.in. z organizacją wystawy prac Hofmana (wspólnie z Jerzym Fedkowiczem) w krakowskim Pałacu Sztuki czy zdobyciem wielkiego uznania dla obrazu „Spowiedź”, podczas wystawy w Paryżu (artysta uzyskał wtedy nominację na członka stowarzyszenia „Société Nationale des Beaux-Arts”). Zaledwie rok wcześniej, będąc jeszcze we Francji, odbyła się znacząca wystawa artysty w galerii Saint Honoré, podczas której zaprezentowano blisko sto dzieł malarza.









**10.**  
Wlastimil HOFMAN  
(1881 Karlino k. Pragi  
– 1970 Szklarska Poręba)

**Głowa mężczyzny**

---

olej, tektura; 41,5 x 28,5 cm;  
sygn. i dedykacja u dołu (częściowo czytelna):  
*Kochanemu ... / ... Wlastimil*

Estymacja 15 000–18 000 ●

**Proweniencja:**  
kolekcja prywatna, Kraków

**Stan zachowania:**  
niewielki ubytek tektury





**11.**

Stanisław CZAJKOWSKI

(1878 Warszawa

– 1954 Sandomierz)

**Słoneczniki, 1911**

---

olej, tektura; 19,5 x 27,5 cm w św. p-p.;  
sygn., dat. i opisany p. d. (częściowo czytel-  
nie): ... / ST. CZAJKOWSKI 1911

Estymacja 9 000–12 000 ●

**Proweniencja:**

kolekcja prywatna, Kraków





**12.**

**Teodor AXENTOWICZ**

(1859 Braszow, Rumunia – 1938 Kraków)

**Plakat II Wystawy Towarzystwa Artystów Polskich  
„Sztuka”, 1898**

litografia barwna; ok. 62,5 x 90 cm (arkusz);  
sygn. z płyty l. g.: A;  
napis prawy bok: *LIT. A. PRUSZYŃSKI, KRAKÓW.* (drukiem)

Estymacja 18 000–22 000

**Proweniencja:**

kolekcja prywatna, Kraków





### 13.

## Teodor AXENTOWICZ

(1859 Braszow, Rumunia – 1938 Kraków)

### Na gromniczną

---

olej, płótno; 41 x 51,5 cm;

sygn. l. d.: *T. Axentowicz*;

na krośnie fragment pieczęci magazynu przyborów malarskich Róży Aleksandrowicz w Krakowie oraz oznaczenie: 397 (ołówkiem)

Estymacja 32 000–38 000

#### **Proweniencja:**

kolekcja prywatna, Polska

#### **Stan zachowania:**

niewielkie pofalowania płótna





## 14.

### Juliusz KOSSAK

(1824 Nowy Wiśnicz – 1899 Kraków)

#### Zagłoba zdobywa chorągiew kozacką

akwarela, papier; 25 x 20 cm w św. p-p;  
sygn. p. d.: *Juliusz Kossak*;  
na odwrocie oprawy fragment kartki z odręcznym napisem: *Zagłoba zdobywa chorągiew Kozacką* (ołówkiem)

Estymacja 50 000–60 000

#### Proweniencja:

kolekcja prywatna, Kraków

#### Bibliografia:

- Olszański K., *Juliusz Kossak*, Wydawnictwo „Kossakiana”, Kraków 2000.
- Witkiewicz S., *Juliusz Kossak*, wyd. 2, Nakładem Towarzystwa Wydawniczego Warszawa – E. Wende i Spółka, Lwów 1906.

Praca posiada szkło muzealne.

Oferowana kompozycja nawiązuje do cyklu ilustracji do powieści „Ogniem i mieczem” Henryka Sienkiewicza, powstałych w latach 1885–1886, na zlecenie lwowskiego wydawcy Edwarda Trzemeskiego. Dynamiczna scena przedstawiona została z dbałością o szczegóły i doskonałym wyczuciem tonacji kolorystycznych. Juliusz Kossak był cenionym ilustratorem. Do jego dorobku w tym zakresie należą kompozycje do dzieł Wincentego Pola, Adama Mickiewicza czy Józefa Ignacego Kraszewskiego. Nie wszystkie prace zostały wydane, jak choćby ilustracje do „Pana Tadeusza”. Co więcej, malarz pełnił funkcję kierownika w „Tygodniku Ilustrowanym”, współpracował z czasopiśmie „Kłosy”, a jego rysunki czy drzeworyty cieszyły się dużym uznaniem. Podobno ilustratorstwo sprawiało artyście wielką przyjemność. Prezentowana, pełnowymiarowa kompozycja malarska, z pewnością stanowi cenny nabytek kolekcjonerski.





15.

Juliusz KOSSAK

(1824 Nowy Wiśnicz – 1899 Kraków)

**Michał Wołodyjowski na stepie**

---

akwarela, papier; 25 x 20 cm w św. p-p;

sygn. l. d.: *Juliusz Kossak*;

na odwrocie oprawy fragment kartki z odręcznym napisem: *Wołodyjowski na stepie Brozłogów [Rozłogów?]* (ołówkiem)

Estymacja 50 000–60 000

**Proweniencja:**

kolekcja prywatna, Kraków

**Bibliografia:**

- Olszański K., *Juliusz Kossak*, Wydawnictwo „Kossakiana”, Kraków 2000.
- Witkiewicz S., *Juliusz Kossak*, wyd. 2, Nakładem Towarzystwa Wydawniczego Warszawa – E. Wende i Spółka, Lwów 1906.

Praca posiada szkło muzealne.





**16.**  
Wojciech KOSSAK  
(1856 Paryż – 1942 Kraków)

**Ułan z koniem**

---

olej, tektura; 39 x 48,5 cm w świetle ramy;  
sygn. i dat. p. d.: *Wojciech Kossak 1932* [?]

Estymacja 30 000–40 000

**Proweniencja:**  
kolekcja prywatna, Kraków

**Bibliografia:**  
Olszański K., *Wojciech Kossak*, Zakład Narodowy im. Ossolińskich, Wrocław 1982.

**Stan zachowania:**  
ubytki w ramie





**17.**

**Wojciech KOSSAK**

(1856 Paryż – 1942 Kraków)

**Studium konia z natury, 1927**

---

olej, sklejką; 40 x 50 cm;

sygn. i dat. l. d.: *Wojciech Kossak / 1927*;

na odwrocie:

– odręczny napis: *Studium z natury / mojej ręki / W. Kossak*;

– pieczęć ręcznie wypełniona (częściowo czytelna): *158 / Wojciech Kossak / California / Trzysta pięćdziesiąt*;

– pieczęć galeryjna (nieczytelna);

– pieczęć w otoku (częściowo czytelna): *Kraków*

Estymacja 25 000–30 000

**Proweniencja:**

kolekcja prywatna, Kraków

**Bibliografia:**

Olszański K., *Wojciech Kossak*, Zakład Narodowy im. Ossolińskich, Wrocław 1982.



**18.**

**Jerzy KOSSAK**

(1886 Kraków – 1955 Kraków)

**Scena z polowania, 1942**

---

olej, tektura; 34,8 x 49,5 cm;

sygn. i dat. l. d.: *Jerzy Kossak / 1942*

Estymacja 15 000–17 000 ●

**Proweniencja:**

kolekcja prywatna, Polska





**19.**  
Aleksander MROCZKOWSKI  
(1850 Kraków – 1927 Stubno)

**Pejzaż górski, 1926**

---

olej, płótno; 49,5 x 71,5 cm;  
sygn. i dat. l. d.: *Alex. Mroczkowski. / 1926*;  
na odwrocie napisy (częściowo czytelne): *Wła-  
sność ... / Kraków ... / ... 1926 r.* (ołówkiem)  
oraz uszkodzony fragment ręcznie wypełnionej  
nalepki

Estymacja 10 000–12 000

**Proweniencja:**  
kolekcja prywatna, Polska

**Stan zachowania:**  
drobne spękania warstwy malarskiej, na odwro-  
cie łatka płócienna



**20.**  
Bronisława  
RYCHTER-JANOWSKA  
(1868 Kraków – 1953 tamże)

**Dworek**

---

olej, tektura; 24 x 34 cm;  
sygn. p. d.: *B. RYCHTER-JANOWSKA.*

Estymacja 8 000–10 000 ●

**Proweniencja:**  
kolekcja prywatna, Polska

**Stan zachowania:**  
delikatne pofalowania tektury





## 21.

Stanisław KAMOCKI

(1875 Warszawa – 1944 Zakopane)

### Na łące

---

olej, deska; 12,5 x 21 cm w świetle ramy;  
na odwrocie opisany: KAMOCKI oraz napisy (nieczytelne)

Estymacja 10 000–12 000

#### **Proweniencja:**

kolekcja prywatna, Polska

**Do pracy dołączony certyfikat autentyczności z dnia 30.10.2012.**

#### **Bibliografia:**

Schroeder A., *Stanisław Kamocki*, [w:] „Sztuki Piękne. Miesięcznik poświęcony architekturze, rzeźbie, malarstwu, grafice i zdobnictwu”, r. 4, Wydawnictwo Polskiego Instytutu Sztuk Pięknych, nakład Drukarni Narodowej w Krakowie, Kraków 1927–1928.

Artysta był utalentowanym uczniem Jana Stanisławskiego i przedstawicielem krakowskiej szkoły pejzażowej. Oferowana praca jest znakomitym przykładem jego talentu. Kamocki był wielkim miłośnikiem natury, w tym wiejskich widoków z okolic Krakowa. Fakt, że artysta malował wyłącznie w plenerze, nadaje jego pejzażom, w tym pracy „Na łące”, szczególny walor uchwycenia wrażeń malarza w chwili obserwacji przyrody.



## 22.

Iwan TRUSZ

(1869 Wysocko, Ukraina – 1940 Lwów, Ukraina)

### Kopa siana

---

olej, tektura; 17,5 x 22,5 cm w świetle ramy;  
sygn. l. d.: *Iw. Trusz*

Estymacja 25 000–30 000

#### **Proweniencja:**

kolekcja prywatna, Kraków





**23.**  
Henryk SZCZYGLIŃSKI  
(1881 Łódź – 1944 Warszawa)

**Gniazdo bocianie, 1916**

olej, dykta?; 21,5 x 18 cm w św. p-p.;

sygn. l. d.: *Henryk Szczygliński*;

na odwrocie:

- opisany (częściowo czytelnie): *Bocianie / 1916 r / Henryk Szczygliński*;
- nalepka ręcznie wypełniona (częściowo czytelna): *Autor Szczygliński-Henryk / Gniazdo bocianie Rodzaj dzieła olejny / Data nadesłania 27/V 1916*;
- nalepka z odręcznym napisem: *Henryk Szczygliński*;
- fragmenty nalepek z odręcznymi napisami (nieczytelne)

Estymacja 18 000–20 000

**Proweniencja:**

kolekcja prywatna, Kraków



**24.**  
Soter JAXA-MAŁACHOWSKI  
(1867 Wolanów, Ukraina – 1952 Kraków)

**Dama siedząca na łódce, 1923**

gwasz, tektura; 34 x 48,5 cm w świetle ramy;

sygn. i dat. p. d.: *S Jaxa / 1923*;

na odwrocie pieczęć pracowni konserwacji dzieł sztuki

Estymacja 9 000–11 000

**Proweniencja:**

kolekcja prywatna, Polska

**Bibliografia:**

Łomnicka K., *Jaxa. Soter August Jaxa-Małachowski 1867–1952*, Grzegorz Kudelski, Warszawa 2014.

Elegancka dama wypoczywająca na łódce to mocno wyróżniająca się figura w typowo marynistycznej kompozycji artysty. Wakacyjny temat podkreśla pogodna aura, kąpiące się dzieci czy widoczne na horyzoncie żagłówki. Oferowany obraz z pewnością zwróci uwagę miłośników twórczości Jaxy-Małachowskiego. Choć przedstawia popularny motyw (wynikający zresztą ze szczególnego umiłowania morza przez artystę), jest on nieszablony, zarówno kolorystycznie, jak i kompozycyjnie. W 1923 roku malarz uczestniczył w wystawie „Sztuki Rodzimej” w Towarzystwie Zachęty Sztuk Pięknych w Warszawie. W latach 20. i 30. regularnie wypoczywał na Półwyspie Helskim.





25.

Soter JAXA-MAŁACHOWSKI

(1867 Wolanów – 1952 Kraków)

Ściana, 1917

---

gwasz, papier; 33 x 23,5 cm w świetle ramy;

sygn. i dat. p. d.: *S Jaxa / 1917*;

na odwrocie autorska pieczęć z informacjami o pracy: *Tytuł Ściana / Rozmiary 34 1/2 26 Cena 2000 / SOTER JAXA MAŁACHOWSKI / Adres / KRAKÓW, Zygmunta Augusta 7.*

Estymacja 12 000–14 000

**Proweniencja:**

kolekcja prywatna, Polska

**Bibliografia:**

Łomnicka K., *Jaxa. Soter August Jaxa-Małachowski 1867–1952*, Grzegorz Kudelski, Warszawa 2014.

Gra światłocienia wymalowana na płaszczyźnie białej ściany i niewielkiego okna, a do tego soczysta, głęboka zieleń, niemal wyrastająca z ram obrazu sprawiają, że ta kompozycja Jaxy-Małachowskiego jest niezwykle plastyczna. Na uwagę zasługuje temat kompozycji, który z pozoru mało zajmujący, ukazał artysta z całym swoim malarskim kunsztem i pomysłowością. Przedstawienia wiejskich zabudowań, strumyków czy leśnych ścieżek pojawiały się na płótnach artysty podczas pobytów w rodzinnym Wolanowie, a także jako efekt odwiedzin u siostry w majątku Uszkowice czy Kimirz. Rewolucja październikowa, która wybuchła w 1917 roku, bezpośrednio wpłynęła na rodzinę Jaxy-Małachowskiego. Ich majątek w Wolanowie został skonfiskowany. Powstałe z tego miejsca obrazy nabrały tym samym jeszcze większej wartości sentymentalnej.



26.

Soter JAXA-MAŁACHOWSKI

(1867 Wolanów – 1952 Kraków)

Strumyk, 1922

---

tempera, tektura fakturowana; 39 x 27,5 cm;

sygn. i dat. p. d.: *S Jaxa / 1922*;

na odwrocie:

– autorska pieczęć z informacjami o pracy: *Tytuł Strumyk / Rozmiary 40 x 27 1/2 Cena 15000 / SOTER JAXA MAŁACHOWSKI / Adres / KRAKÓW, ul. Wolska 32.;*

– nalepka Związku Powszechnego Artystów Polskich w Krakowie: *ZWIĄZEK POWSZ. ARTYSTÓW POLSKICH / W KRAKOWIE. / Data przyjęcia 10/V 1922. / Autor Jaxa-Małachowski S. / Tytuł „Strumyk.” / Rodzaj temp. Rozmiar / Cena 1500 mar. / Nr. 3649.*

Estymacja 12 000–14 000

**Proweniencja:**

kolekcja prywatna, Polska





**27.**

Togo Kazimierz FAŁAT

(1904 – 1981 Londyn)

**Pejzaż jesienny z brzoźami**

---

gwasz, technika mieszana, tektura; 63 x 87 cm  
w świetle ramy;  
sygn. l. d.: *Togo K. Fałat*

Estymacja 20 000–22 000 ●

**Proweniencja:**

kolekcja prywatna, Katowice

**Stan zachowania:**

niewielkie ubytki tektury

Dzieła najmłodszego syna Juliana Fałata nie pojawiają się często na rynku aukcyjnym. W prezentowanym pejzażu można dostrzec nawiązania do stylu znanego ojca. Artysta zastosował szerokie pociągnięcia pędzla, które pozwoliły na swobodne rozłożenie plam koloru. Dekoracyjna kompozycja posiada sygnaturę malarza.



**28.**

Stanisław GAŁEK

(1876 Mokrzyńska – 1961 Zakopane)

**Skalisty brzeg**

---

olej, dykta; 27,5 x 36,5 cm w świetle ramy;  
sygn. l. d.: *ST. GAŁEK*

Estymacja 8 000–10 000 ●

**Proweniencja:**

kolekcja prywatna, Kraków





**29.**

Teodor GROT

(1884 Częstochowa – 1972 Kraków)

**Przed lustrem**

---

akwarela, papier; 35 x 23,5 cm w świetle ramy;  
sygn. l. d.: *Teod. Grott*

Estymacja 4 000–6 000 ●

**Proweniencja:**

kolekcja prywatna, Kraków



**30.**

Juliusz HOLZMÜLLER

(1876 Bolechów – 1932 Lwów)

**Krakowiak z fajką, 1901**

---

akwarela, papier; 28 x 16 cm w św. p-p.;  
sygn. i dat. p. d.: *Juliusz Holzmüller / Kraków 1901*

Estymacja 2 500–3 000

**Proweniencja:**

kolekcja prywatna, Kraków





**31.**

Fryderyk PAUTSCH

(1877 Delatyn – 1950 Kraków)

**Kobieta w czarnym kapeluszu, 1930**

---

olej, tektura; 30 x 21 cm;  
sygn. i dat. l. d.: *FPautsch 30* (ołówkiem)

Estymacja 4 000–5 000

**Proweniencja:**

kolekcja prywatna, Kraków



**32.**

Fryderyk PAUTSCH

(1877 Delatyn – 1950 Kraków)

**Modlitwa**

---

olej, tektura; 33 x 20,5 cm;  
sygn. l. d.: *FPautsch*

Estymacja 3 000–4 000

**Proweniencja:**

kolekcja prywatna, Kraków





**33.**

Stanisław Ignacy Poraj  
FABIJAŃSKI

(1865 Paryż – 1947 Kraków)

**Ogrójec przy kościele św. Barbary  
w Krakowie, 1923**

---

akwarela, papier; 30 x 45 cm;  
sygn. i dat. l. d.: *St. Fabijański 1923.*

Estymacja 2 000–3 000

**Proweniencja:**  
kolekcja prywatna, Kraków



**34.**

Eugeniusz DZIERŻENCKI

(1905 Warszawa – 1990 Sopot)

**Statki na morzu, 1975**

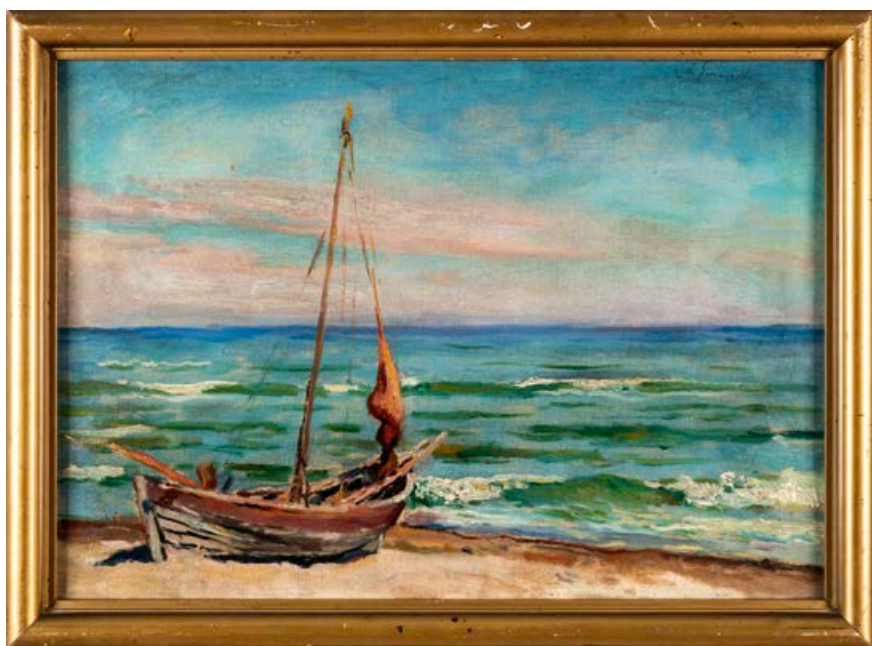
---

olej, płótno; 48 x 68 cm;  
sygn. i dat. l. d.: *E. Dzierżencki / 1975*

Estymacja 9 000 -11 000 ●

**Proweniencja:**  
kolekcja prywatna, Polska





**35.**  
Stanisław ŻURAWSKI  
(1889 Krosno – 1976 Kraków)

**Łódź rybacka**

---

olej, płótno naklejone na tekturę; 35 x 49,5 cm;  
sygn. p. g.: *St. Żurawski*.

Estymacja 3 000–4 000 ●

**Proweniencja**  
kolekcja prywatna, Kraków



**36.**  
Włodzimierz NAŁĘCZ  
(1865 Kijów – 1946 Jeruzal k. Skier-  
niewic)

**Samotny żeglarz, 1932**

---

olej, sklejka; 31 x 39 cm w świetle ramy;  
sygn. i dat. p. d.: *Wł. Nałęcz 1932*

Estymacja 5 000–7 000

**Proweniencja:**  
kolekcja prywatna, Polska





**37.**  
Eugeniusz DZIERŻENCKI  
(1905 Warszawa – 1990 Sopot)

**Dar Pomorza, 1955**

---

olej, płyta; 33,5 x 23 cm w św. p-p.;  
sygn. p. d.: *E. Dzierżencki*;  
opisany na odwrocie: *Gdynia 9-IV-55 - / Eug Dzierżencki*

Estymacja 5 000–7 000 ●

**Proweniencja:**  
kolekcja prywatna, Polska



**38.**  
Soter JAXA-MAŁACHOWSKI  
(1867 Wolanów, Ukraina – 1952 Kraków)

**Pejzaż marynistyczny, 1921**

---

gwasz, tektura fakturowana; 39,5 x 35 cm w świetle ramy;  
sygn. i dat. p. d.: *S Jaxa / 1921*

Estymacja 10 000–12 000

**Proweniencja:**  
kolekcja prywatna, Polska

**Stan zachowania:**  
miejscowe uszkodzenie płótna





**39.**

Stanisław ŻURAWSKI  
(1889 Krosno – 1976 Kraków)

**Łodzie nad brzegiem morza**

---

olej, tektura; 40 x 50 cm;  
sygn. p. d.: *St. Żurawski*;  
na odwrocie napis: *Lp 13545* (ołówkiem)

Estymacja 3 000–4 000 ●

**Proweniencja**

kolekcja prywatna, Kraków



**40.**

Leszek STAŃKO  
(1925 Sosnowiec – 2011 Katowice)

**Motyw tatrzański, 2007**

---

olej, tektura; 22,5 x 31 cm w świetle ramy;  
sygn. i dat. p. d.: *LESZEK STAŃKO / MORSIE [sic!] OKO / 2007 R*;  
na odwrocie:

- opisany: *Leszek Stańko / MOTYW Z HALI GAŚSIENICOWEJ*;
- pieczęć autorska: *Art. LESZEK STAŃKO*;
- wklejka z drukowanym tekstem

Estymacja 4 000–5 000 ●

**Proweniencja:**

kolekcja prywatna, Polska





**41.**  
Mieczysław FILIPKIEWICZ  
(1891 Kraków – 1951)

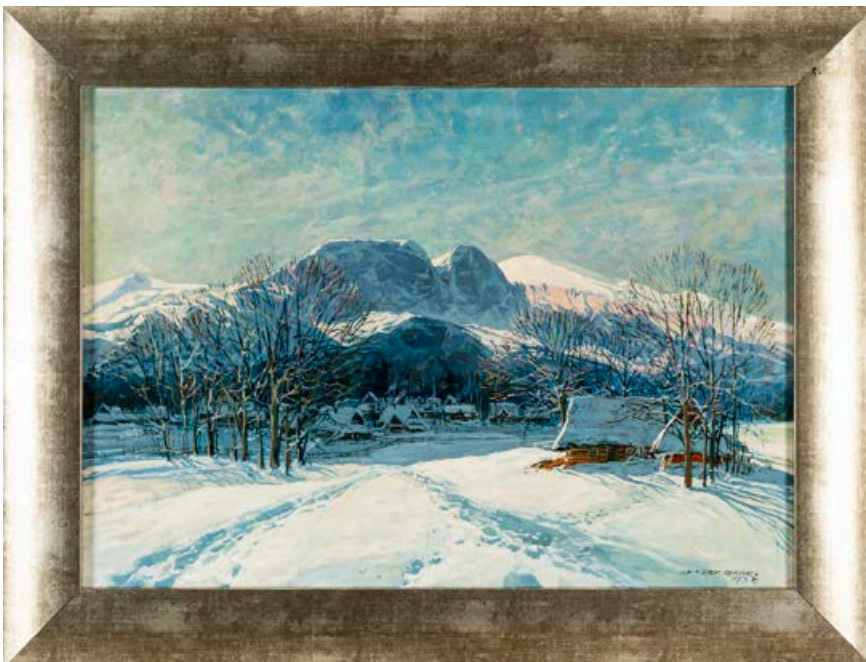
**Pejzaż zimowy**

---

olej, tektura; 24 x 33,5 cm w świetle ramy;  
sygn. p. d.: *MIECZYŚŁAW FILIPKIEWICZ*

Estymacja 5 000–7 000

**Proweniencja:**  
kolekcja prywatna, Polska



**42.**  
Leszek STAŃKO  
(1925 Sosnowiec – 2011 Katowice)

**Widok na Giewont, 1973**

---

olej, płótno; 44 x 62 cm;  
sygn. i dat. p. d.: *LESZEK STAŃKO / 1973 R*

Estymacja 8 000–10 000 ●

**Proweniencja:**  
kolekcja prywatna, Polska

**Stan zachowania:**  
krakelury





**43.**

Wiktor KORECKI

(1890 Kamieniec Podolski – 1980 Komorów)

**Zimowy pejzaż leśny**

---

olej, płyta, 33,5 x 48 cm w świetle ramy;  
sygn. l. d.: WIKTOR KORECKI.;  
na odwrocie oprawy pieczęć zakładu ramiarskiego

Estymacja 4 000–6 000 ●

**Proweniencja:**

kolekcja prywatna, Polska





**44.**

Wiktor ZIN

(1925 Hrubieszów – 2007 Rzeszów)

**Chaty w zimowym pejzażu, 1982**

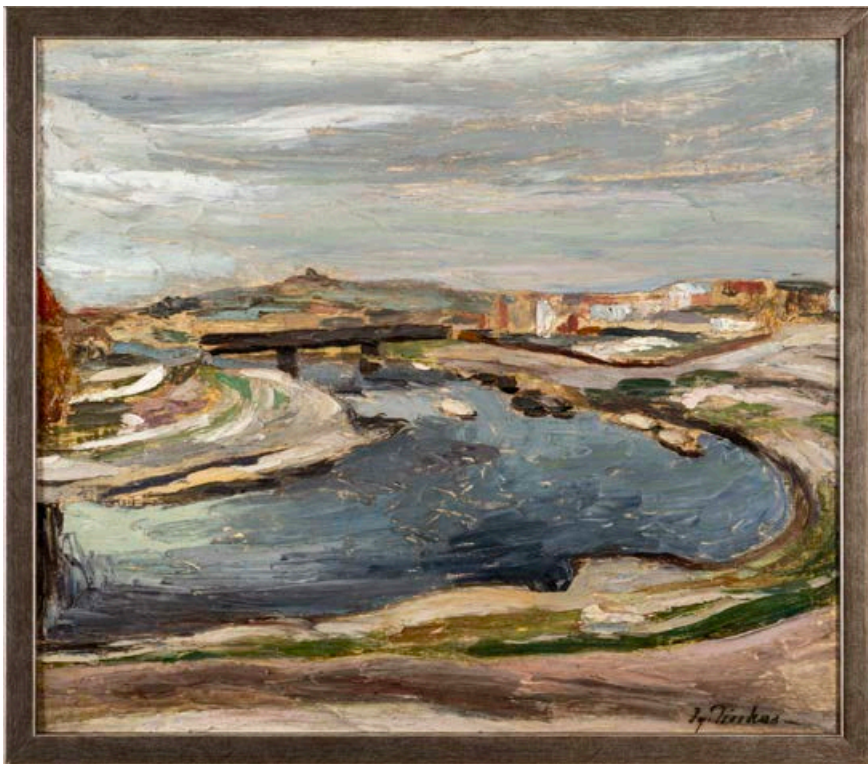
---

pastel, papier; 46 x 58 cm w św. p-p.;  
sygn. i dat. p. d.: *Wiktor Zin / 82*

Estymacja 20 000–25 000 ●

**Proweniencja:**

kolekcja prywatna, Polska



**45.**

Ignacy PINKAS

(1888 Jasło – 1935 Kraków)

**Pejzaż**

---

olej, sklejka; 49,5 x 57,5 cm w świetle ramy;  
sygn. p. d.: *Ig. Pinkas*

Estymacja 5 000–6 000

**Proweniencja:**

kolekcja prywatna, Polska

**Stan zachowania:**

pofalowania podłoża





**46.**  
Zdzisław PRZEBINDOWSKI  
(1902 Kraków – 1986 tamże)

**Zabudowa – portret dziewczynki  
– praca dwustronna**

---

olej, sklejka; 26 x 33,5 cm w świetle ramy;  
sygn. l. d.: Z Przebindowski;  
na odwrocie portret dziewczynki

Estymacja 3 000–4 000 ●

**Proweniencja:**  
kolekcja prywatna, Kraków



**47.**  
ANERI – Irena Weiss  
(1888 Warszawa – 1981 Kraków)

**Kwiaty w wazonie i owoce**

---

olej, tektura; 61 x 40,5 cm w świetle ramy;  
sygn. l. d.: aneri

Estymacja 3 000–4 000 ●

**Proweniencja:**  
kolekcja prywatna, Polska





**48.**

Zygmunt RADNICKI

(1894 Czortków, Ukraina – 1969 Piwniczna-Zdrój)

**Kwiaty w wazonie, 1956**

---

tempera, tektura; 47 x 32 cm w św. p-p.;  
sygn. i dat. p. d.: *Z. Radnicki 56*;  
opisany na odwrocie: *Zygmunt Radnicki / tempera*

Estymacja 3 000–5 000 ●

**Proweniencja:**

kolekcja prywatna, Polska



**49.**

Jan Kazimierz DZIELIŃSKI

(1894 Lwów – 1955 Nowy Targ)

**Kwiaty w wazonie, 1948**

---

olej, tektura; 93 x 64 cm w świetle ramy;  
sygn. i dat. p. d.: *K Dzielinski 1948*.

Estymacja 2 500–3 000 ●

**Proweniencja:**

kolekcja prywatna, Kraków





**50.**

Stanisław GÓRSKI

(1887 Kościan – 1955 Kraków)

**Góral nad Morskim Okiem**

---

olej, tektura; 45 x 61 cm w świetle ramy;  
sygn. l. d.: *St. Górski*

Estymacja 4 000–6 000 ●

**Proweniencja:**

kolekcja prywatna, Kraków





**51.**

**Stanisław GAŁEK**

(1876 Mokrzyńska – 1961 Zakopane)

**Sosna nad brzegiem morza, 1924**

---

akwarela, pastel, papier naklejony na tekturę; 71 x 54,5 cm w świetle ramy;

sygn. i dat. l. d.: ST. GAŁEK / 1924

Estymacja 10 000–15 000 ●

**Proweniencja:**

kolekcja prywatna, Kraków





**52.**

Fryderyk Antoni HAYDER

(1905 Przemyśl – 1990 Wołomin)

**Pejzaż architektoniczny, 1973**

---

gwasz, tempera, papier; 47,5 x 67,5 cm w św. p-p.;  
sygn. i dat. l. d.: *F. Hayder 73*

Estymacja 2 000–3 000 ●

**Proweniencja:**

kolekcja prywatna, Polska

**Stan zachowania:**

delikatne pofalowania papieru







# Index

<b>A</b>		
ANERI – Irena Weiss .....	42	
AXENTOWICZ Teodor .....	22, 23	
<b>B</b>		
BOZNAŃSKA Olga.....	15	
<b>C</b>		
CZAJKOWSKI Stanisław .....	21	
<b>D</b>		
DZIELIŃSKI Jan Kazimierz .....	43	
DZIERŻENCKI Eugeniusz .....	35, 37	
<b>F</b>		
FABIJAŃSKI Stanisław Ignacy Poraj.....	35	
FAŁAT Julian.....	16	
FAŁAT Togo Kazimierz .....	32	
FILIPKIEWICZ Mieczysław .....	39	
<b>G</b>		
GAŁEK Stanisław.....	32, 45	
GÓRSKI Stanisław .....	44	
GROTT Teodor .....	33	
<b>H</b>		
HAYDER Fryderyk Antoni.....	46	
HOFMAN Wlastimil.....	18, 20	
HOLZMÜLLER Juliusz .....	33	
<b>J</b>		
JAXA-MAŁACHOWSKI Soter .....	30, 31, 37	
<b>K</b>		
KAMOCKI Stanisław.....	29	
KORECKI Wiktor .....	40	
<b>KOSSAK Jerzy .....</b>		27
<b>KOSSAK Juliusz.....</b>		24, 25
<b>KOSSAK Wojciech.....</b>		26, 27
<b>KRAMSZTYK Roman.....</b>		11
<b>M</b>		
<b>MENDOLY Grzegorz .....</b>		13
<b>MODIGLIANI Amedeo .....</b>		9
<b>MROCZKOWSKI Aleksander .....</b>		28
<b>N</b>		
<b>NAŁĘCZ Włodzimierz .....</b>		36
<b>P</b>		
<b>PANKIEWICZ Józef.....</b>		10
<b>PAUTSCH Fryderyk.....</b>		34
<b>PINKAS Ignacy .....</b>		41
<b>PRZEBINDOWSKI Zdzisław .....</b>		42
<b>R</b>		
<b>RADNICKI Zygmunt.....</b>		43
<b>RYCHTER-JANOWSKA Bronisława.....</b>		28
<b>S</b>		
<b>SŁODKI Marcel .....</b>		12
<b>STAŃKO Leszek.....</b>		38, 39
<b>SZCZYGLIŃSKI Henryk.....</b>		30
<b>T</b>		
<b>TRUSZ Iwan.....</b>		14, 29
<b>Z</b>		
<b>ZIN Wiktor.....</b>		41
<b>ŻURAWSKI Stanisław .....</b>		36, 38



# ZLECENIE LICYTACJI

XXXVI AUKCJA: SZTUKA DAWNA  
1 CZERWCA 2023, GODZ. 18:00

**POLSKI DOM AUKCYJNY**  
*Wojciech Śladowski*

ul. Batorego 2, 31-135 Kraków  
12 341 47 37  
www.polskidomaukcyjny.com.pl  
biuro@polskidomaukcyjny.com.pl

Możliwe jest złożenie pisemnej oferty na obraz zgłoszony do licytacji bądź udział telefoniczny. Należy wypełnić kwestionariusz zgłoszeniowy i przesłać mailem do dnia poprzedzającego aukcję na adres: [biuro@polskidomaukcyjny.com.pl](mailto:biuro@polskidomaukcyjny.com.pl). Organizator aukcji zastrzega sobie możliwość odrzucenia oferty w przypadku niezgodności podanych danych ze stanem faktycznym.

Imię i Nazwisko

Dokładny adres

Telefon, fax

Dokument tożsamości

Organizator aukcji gwarantuje poufność danych osobowych.

Nr pozycji w katalogu	Opis pozycji (autor, tytuł, wymiary)	Maksymalna cena oferenta

Do udziału w licytacji upoważnia wpłata wadium weryfikacyjnego w kwocie 1 zł.

**IBAN: PL 42 1160 2202 0000 0002 2276 1712**

**SWIFT: BIGBPLPW**

Prosimy o podpisanie zlecenia.

Imię, Nazwisko

Data

Podpis





POLSKI DOM AUKCYJNY  
*Wojciech Śladowski*

POLSKI DOM AUKCYJNY WOJCIECH ŚLADOWSKI  
UL. BATOREGO 2, 31-135 KRAKÓW  
12 341 47 37  
[WWW.POLSKIDOMAUKCYJNY.COM.PL](http://WWW.POLSKIDOMAUKCYJNY.COM.PL)  
[BIURO@POLSKIDOMAUKCYJNY.COM.PL](mailto:BIURO@POLSKIDOMAUKCYJNY.COM.PL)