

An abstract painting by Wojciech Śladowski, featuring a complex composition of dark, textured brushstrokes in black, red, blue, and yellow. The background is predominantly black, with vibrant colors layered and blended to create a sense of depth and movement. The overall style is expressive and gestural, characteristic of modernist abstraction.

POLSKI DOM AUKCYJNY
Wojciech Śladowski

**XXXVI AUKCJA
SZTUKA
WSPÓŁCZESNA**

1 CZERWCA 2023

Śladowski







10/20/20

POLSKI DOM AUKCYJNY

Wojciech Śladowski

XXXVII AUKCJA: SZTUKA WSPÓŁCZESNA

1 CZERWCA 2023
czwartek, godz. 19:30

Zapraszamy wyłącznie do licytacji telefonicznej, online
lub pozostawienia zlecenia licytacji.

WYSTAWA PRZEDAUKCYJNA

w siedzibie Polskiego Domu Aukcyjnego
ul. Batorego 2, Kraków

REGULAMIN AUKCJI

1. Przedmiotem publicznej aukcji są dzieła sztuki oraz przedmioty kolekcjonerskie oddane do sprzedaży komisowej przez Komitentów, stanowiące własność Polskiego Domu Aukcyjnego Wojciech Śladowski lub Polskiego Domu Aukcyjnego Sp. z o.o. Zgodnie z oświadczeniami Komitentów powierzone obiekty stanowią ich własność, bądź mają prawo do ich rozporządzenia i nie są objęte żadnym postępowaniem sądowym i skarbowym, są wolne od zajęcia i zastawu, a także jakichkolwiek roszczeń osób trzecich.
2. Aukcja prowadzona jest przez Aukcjонера, który ustala ceny wywoławcze, zazwyczaj jest to 10%–50% poniżej dolnej granicy estymacji, decyduje o wysokości postąpień, rozstrzyga ewentualne spory lub poddaje obiekt ponownej licytacji.
3. Polski Dom Aukcyjny Wojciech Śladowski, Polski Dom Aukcyjny Sp. z o.o. (dalej: organizatorzy aukcji) gwarantują zgodność cech licytowanych obiektów z opisem katalogowym. Ewentualne błędy w opisie dodatkowym obiektu (np. pochodzenie, literatura, wystawy), nie mogą być podstawą do reklamacji. Organizatorzy aukcji zastrzegają sobie również 5% granicę błędów w podawanych wymiarach prac.
4. Do udziału w aukcji upoważnia wpłata wadium weryfikacyjnego w kwocie 1 zł.
5. Osoby pragnące zachować anonimowość lub nie mogące uczestniczyć osobiście w aukcji, mogą zlecić organizatorom aukcji występowanie w ich imieniu lub licytować telefonicznie. Usługi te – wpłata wadium, rezerwacja linii telefonicznej i inne – należy uzgodnić z organizatorami aukcji najpóźniej 24 godz. przed rozpoczęciem licytacji.
6. Niektóre obiekty mogą posiadać ceny rezerwowe. Należy je rozumieć jako poufną minimalną cenę sprzedaży uzgodnioną między organizatorami aukcji a Komitentem. Organizatorzy aukcji mogą przebić ofertę klienta na aukcji, jeśli cena rezerwowa nie została osiągnięta, bez podania, że czyni to w imieniu Komitentów. Takie działanie ma na celu doprowadzenia do osiągnięcia ceny rezerwowej i odbywa się poprzez składanie następujących po sobie ofert lub w odpowiedzi na działania innych uczestników licytacji. Jeśli licytacja nie osiągnęła ceny rezerwowej istnieje możliwość zawarcia transakcji warunkowej, będącą ofertą nabycia obiektu po cenie wylicytowanej (oferta ta staje się przedmiotem negocjacji z Komitentem, jednak bez gwarancji zakupu po cenie wylicytowanej).
7. Wylicytowana cena, potwierdzona uderzeniem aukcyjnego młotka jest równoznaczna z zawarciem umowy sprzedaży.
8. Nabywca zobowiązany jest do wykupu obiektu/obiektów w ciągu 10 dni od zakończenia aukcji. W razie niewywiązania się z umowy przez Kupującego, organizatorzy aukcji mogą naliczyć opłatę magazynową w kwocie 100 zł netto za każdy dzień zwłoki lub odstąpić od umowy sprzedaży z Nabywcą.
9. Organizatorzy aukcji mogą odstąpić od zawarcia umowy sprzedaży w drodze licytacji, jeżeli cena rezerwowa nie zostanie osiągnięta.
10. Prawo własności do wylicytowanego obiektu i jego odbiór następuje po zapłacie przez Nabywcę całości wylicytowanej kwoty wraz z opłatą organizacyjną.
11. Organizatorzy aukcji udzielają gwarancji autentyczności obiektów zaprezentowanych w katalogu „XXXVII Aukcja: Sztuka współczesna” na okres 5 lat od daty sprzedaży przez organizatorów aukcji z zastrzeżeniami: gwarancja udzielana jedynie bezpośrednio nabywcy obiektu, gwarancja nie obejmuje kolejnych właścicieli obiektu.
12. Do wylicytowanej ceny doliczana jest opłata organizacyjna w wysokości 20%. Opłata obowiązuje również w sprzedaży poaukcyjnej. Kwota wylicytowana i opłata organizacyjna są kwotami brutto.
13. Organizatorzy aukcji nie ponoszą odpowiedzialności za ukryte wady fizyczne i prawne zakupionych obiektów.
14. Wszelkie reklamacje będą rozpatrywane na podstawie przepisów prawa polskiego.
15. Muzea rejestrowane zainteresowane zakupem wystawionych na aukcji dzieł winny poinformować o tym organizatorów aukcji co najmniej 7 dni przed terminem aukcji.
16. Organizatorzy aukcji przypominają o następujących przepisach prawa:
 - a) Ustawa z dnia 23 lipca 2003 r. o ochronie zabytków i opiece nad zabytkami:
Wywóz obiektów starszych niż 55 lat oraz o wartościach przekraczających limity określone w ustawie O ochronie zabytków i opiece nad zabytkami poza granice kraju, wymaga zgody odpowiednich władz.
 - b) Art. 20 ust. 2 Ustawy z dnia 21 listopada 1996 r. O muzeach: Muzeum rejestrowanemu przysługuje prawo pierwokupu zabytku sprzedawanego na aukcji w wylicytowanej na aukcji kwocie.
 - c) Ustawa z dnia 16 listopada 2000 r. o przeciwdziałaniu wprowadzaniu do obrotu finansowego wartości majątkowych pochodzących z nielegalnych lub nieujawnionych źródeł oraz o przeciwdziałaniu finansowaniu terroryzmu – Dom Aukcyjny jest zobowiązany do zbierania danych osobowych Nabywców dokonujących transakcji w kwocie powyżej 15 tysięcy euro.
17. Zgodnie z ustawą (Dz.U. z 4.12.2017 r. poz. 2249) organizatorzy aukcji mają obowiązek zbierać dane osobowe klientów.
18. Przy zakupie niektórych prac (oznaczonych znakiem „●” przy estymacji) doliczana jest opłata wynikająca z tzw. droit de suite tj. prawa twórcy i jego spadkobierców do otrzymywania wynagrodzenia z tytułu dokonanych zawodowo odsprzedaży oryginalnych egzemplarzy dzieł.
Powyższa opłata jest obliczana według poniższych stawek:
 - 1) 5% kwoty wylicytowanej dla sumy ≤ 50 000 Euro
 - 2) 3% kwoty wylicytowanej dla sumy > 50 000 Euro oraz ≤ 200 000 Euro
 - 3) 1% kwoty wylicytowanej dla sumy > 200 000 Euro oraz ≤ 350 000 Euro
 - 4) 0,5% kwoty wylicytowanej dla sumy > 350 000 Euro oraz ≤ 500 000 Euro
 - 5) 0,25% kwoty wylicytowanej dla sumy > 500 000 Euro, jednak opłata nie jest wyższa niż równowartość 12 500 Euro.
19. Przystąpienie do licytacji wiąże się z wyrażeniem zgody na weryfikację danych osobowych oraz wysyłanie korespondencji od organizatorów aukcji na podany adres mailowy lub kontakt telefoniczny. Zgoda ta może być w każdym momencie cofnięta poprzez wysłanie stosownego oświadczenia na adres: biuro@polskidomaukcyjny.com.pl, co skutkować będzie usunięciem danych z bazy.



1. Jan TARASIN

(1926 Kalisz – 2009 Warszawa)

Ciąg dalszy III, 1991

olej, płótno; 90 x 110 cm;

sygn. i dat. l. d.: *Jan Tarasin 91*;

sygn., dat. i autorsko opisany na odwrocie: *JAN TARASIN 91 / „CIĄG DALSZY III”*

Estymacja 220 000–250 000 ●

Proweniencja:

kolekcja prywatna, Warszawa

Niedookreślona, abstrakcyjna przestrzeń opisywanej pracy została przez artystę ukształtowana niezwykle dynamicznie. Efekt nieustannego ruchu, niczym wyjęty z greckiej myśli Heraklita „panta rhei”, dodatkowo wzmocniony został przez wyraziste akcenty koloru. Znakomita praca Tarasina z początku lat 90. łączy cechy jego wysublimowanego, artystycznego języka: uproszczone formy, geometryczne kształty, fascynacje sztuką Dalekiego Wschodu i naturą. Różnorodność elementów i „gęsta” kompozycja obrazu tworzą specyficzną, harmonijną całość.



2.

Jerzy TCHÓRZEWSKI

(1928 Siedlce – 1999 Warszawa)

Litania do gwiazd, 1978

akryl, płyta; 69,5 x 49,5 cm;

sygn. i dat. u dołu: *J Tchorzewski 78.*

sygn., dat. i autorsko opisany na odwrocie: *GÓRA / J-Tchorzewski 78. / „LITANIA DO GWIAZD” / akryl*

Estymacja 120 000–150 000 ●

Proweniencja:

kolekcja prywatna, Polska

Surrealistyczna kompozycja jednego z członków-założycieli Grupy Krakowskiej, przyciąga wzrok misternie zbudowaną strukturą dzieła i ciepłymi kolorystycznymi akcentami barw. Przyglądając się fakturze obrazu, można dostrzec wyraziste warstwy koloru, nadające pracy głębi. Oferowana „Litania do gwiazd” powstała w II poł. lat 70. W tej dekadzie i kolejnej, artysta zajmował się szczególnie tematyką religijną. Tytuł dzieła nawiązuje do tych zainteresowań, a jednocześnie swoją kompozycją – do rozpoznawalnej dla malarza sztuki nieprzedstawiającej.





3. Jan DOBKOWSKI (ur. 1942 Łomża)

Grawitacja, 1986

olej, akryl, płótno; 80 x 60 cm;
sygn. p. d.: *Jan Dobkowski*;
sygn., dat. i autorsko opisany na odwrocie: *Jan Dobkowski / „GRAWITACJA” 1986 / 80 cm x 60 cm / olej+akryl*

Estymacja 100 000–120 000 ●

Proweniencja:
kolekcja prywatna, Polska

Obraz „Grawitacja” zwraca uwagę rozbudowaną kompozycją, utkaną w charakterystyczny, wibrujący zestaw linii. Artysta zastosował przede wszystkim chłodne tonacje kolorystyczne. Ciemne tło uwypukla strukturę kształtów i form, tworzących zdeformowane ludzkie sylwetki. Zdają się one rozplýwać i łączyć w nowe organizmy, a tym samym uczestniczyć w ciągłym procesie przemian. W latach 80. (z których pochodzi oferowana praca), Dobkowski śmieiej eksperymentuje z kolorem, włączając nowe barwy. Jednocześnie jego artystyczne wizje zdają się być bardziej uchwytnie, przedmiotowe. Do ważnych cykli z tego okresu zaliczają się m.in. „Treny”, „Ikar” czy „Genesis”.



4.

Jan DOBKOWSKI (ur. 1942 Łomża)

Amory, 2003

akryl, płótno; 110 x 130 cm;

sygn. i dat. p. d.: Jan Dobkowski 2003 ROK;

sygn., dat. i autorsko opisany na odwrocie: Jan Dobkowski / „AMORY”
2003 ROK / ACRYL / 110 x 130 cm

Estymacja 80 000–100 000 ●

Proweniencja:

kolekcja prywatna, Polska

Bibliografia:

Kowalska B., *Twórcy-postawy. Artyści mojej galerii*, Wydawnictwo Literackie, Kraków 1981.

Jest to sztuka refleksji i komentarza. Wielowarstwowa mimo pozorów łatwej czytelności. Niepokojąca mimo finezyjnej dekoracyjności. Jej ród wód tkwi w secesji, sztuce plakatowej i tendencjach op-artu, ale to malarstwo niczemu nie da się przyporządkować

Bożena Kowalska

Doskonale wykształcony plastycznie, wychowanek wybitnego kolorysty Jana Cybisa, laureat szeregu prestiżowych nagród, który odniósł sukces nie tylko w Polsce, ale i na świecie, pozostaje do dzisiaj czołową postacią sztuki współczesnej, cenioną również przez kolekcjonerów.

Oferowane, okazałe płótno, ujmuje w swoich ramach charakterystyczne cechy stylu artysty. Kompozycja zbudowana jest z gęsto kładzionych, barwnych linii, tworzących dwie postaci kobiece o wydłużonych, nieproporcjonalnych kształtach. Dobkowski nakłada farbę płasko, a dzięki przemyślanemu układowi linii, płaszczyzna obrazu wytwarza iluzję ruchu, emanuje energią. Linia w twórczości artysty odgrywa bardzo ważną rolę. Staje się tworzywem rozbudowanych form, nieraz przypominających ludzi czy przedmioty. Widoczne jest to zarówno w obrazach malarza, jak i jego pracach rysunkowych, i to już w latach 60. Co więcej, jest tematem także artystycznych działań w plenerze (przykładowo „Rysunek wiatru” z 1974 roku). Dobkowski przyznawał, że kreska jest podstawowym narzędziem jego twórczego aktu i ma nie tylko właściwości plastyczne, ale i konceptualne.

Kolejną typową cechą malarstwa artysty, widoczną w obrazie „Amory” jest nawiązanie do erotyzmu, seksualności i natury ludzkiej. Dla artysty są one ściśle ze sobą związane. Człowiek na obrazach artysty zdaje się być wolny od kulturowych i społecznych norm, bliżej mu do pierwotnych instynktów, pobudzanych przez emocje i biologię. Natura jest dla niego źródłem życia, witalności i nieskrępowanej energii. Przy tym, ciało i budząca się w nim namiętność, są ukazane w sposób wysmakowany, pozbawiony dosadnej wulgarności.

Chociaż jako student buntował się przeciw panującemu na akademii koloryzmowi, barwa pozostaje dla Dobkowskiego ważnym środkiem artystycznego wyrazu. Feeria kolorów zastosowana na omawianym obrazie wzmacnia dynamizm kompozycji.



5. Leon TARASEWICZ (ur. 1957 Waiiły)

Bez tytułu (kwadryptyk), 2001

akryl, tynk akrylowy, sklejka; 30 x 30 cm (wymiar kaŹdej z czterech części);
na odwrocie:

- sygn., dat. i opisany: ZR. 4131-32D-S. 2001 / poz. 5 SZTUK 4. 30x30 cm / L Tarasewicz. / 3/1;
- pieczętka Wojewódzkiego Konserwatora Zabytków

Estymacja 110 000–130 000 ●

Proweniencja:

kolekcja prywatna, Warszawa

Czteroczęściowa kompozycja pochodzi z istotnego okresu w twórczości Leona Tarasewicza. Znany z pogłębionych artystycznych po-

szukiwań na temat barwy, faktury obrazu czy światła, (nie tylko na płaszczyźnie płótna, ale i w przestrzeniach publicznych), w 2001 roku uczestniczył w Biennale Sztuki w Wenecji. Przygotował wówczas realizację w ramach głównego pokazu, wykorzystującą podłogę polskiego pawilonu zaadaptowaną przez barwny tynk akrylowy, tworząc oryginalny „obraz”. Rok później artysta wykorzystał przestrzeń placu Plaza Real w Barcelonie. Początek lat 2000 to także liczne wystawy Tarasewicza, przykładowo w Sztokholmie (Galerie Nordenhake), Berlinie (Springer & Winckler Galerie) czy w Wenecji (Galleria del Cavallino). Malarz był wychowankiem Tadeusza Dominika, i podobnie jak on, kolor (inspirowany pejzażem), uczynił jednym z podstawowych malarskich narzędzi. Tarasewicz czerpie z barw podstawowych, śmiało stosuje kontrasty i intensywność farby. Jego ekspresyjne dzieła silnie oddziałują na zmysły, pobudzając wyobraźnię i kreatywność interpretacji.



6.
Jan TARASIN
(1926 Kalisz – 2009 Warszawa)

Bez tytułu, 1995

technika mieszana, papier; 33,5 x 50 cm w św. p-p;
sygn. i dat. p. d.: *JTarasin 95*

Estymacja 25 000–35 000 ●

Proweniencja:
kolekcja prywatna, Warszawa



7.
Alfred LENICA

(1899 Pabianice – 1977 Warszawa)

Ponownie zakwitła, 1967

olej, płótno; 60 x 57 cm

Estymacja 120 000–150 000 ●

Proweniencja:

- ze spuścizny po artyście
- kolekcja prywatna, Warszawa (od 2000 r.)



8.

Alfred LENICA

(1899 Pabianice – 1977 Warszawa)

Widma 10, 1953–57

tempera, papier; 70 x 50 cm;

sygn. p. d.: *lenica*;

sygn., dat. i autorsko opisany na odwrocie: *Lenica / 1953-57 / Widma 10*

Estymacja 40 000–50 000 ●

Proweniencja:

- ze spuścizny po artyście
- kolekcja prywatna, Warszawa (od 2000 r.)

Praca posiada szkło muzealne.

Obraz wystawiany:

- *Alfred Lenica*, Museum Umeni, Olomouc, lipiec 2014.
- *Alfred Lenica. Plamy na niebie i ziemi*, Galeria Piekary, maj–lipiec 2022.

Obraz wzmiankowany i reprodukowany:

Alfred Lenica. Plamy na niebie i ziemi / Alfred Lenica. Spots on Heaven and Earth, Fundacja 9/11 Art Space, Poznań 2022, s. 225 (il. barwna, nr 33) oraz s. 40-41 (barwna wkładka).



9. Alfred LENICA

(1899 Pabianice – 1977 Warszawa)

Kompozycja, 1953–57

gwasz, papier; 30 x 43 cm;
sygn. p. d.: *lenica*

Estymacja 15 000–20 000 ●

Proweniencja:

- ze spuścizny po artyście
- kolekcja prywatna, Warszawa (od 2000 r.)

Praca posiada szkło muzealne.



10.

Alfred LENICA

(1899 Pabianice – 1977 Warszawa)

Abstrakcyjna zieleń, 1966

akwarela, gwasz, papier; 20 x 27,5 cm;
sygn. i dat. na odwrocie: *lenica / 66* (ołówkiem)

Estymacja 10 000–15 000 ●

Proweniencja:

- ze spuścizny po artyście
- kolekcja prywatna, Warszawa (od 2000 r.)



11.

Jerzy NOWOSIELSKI

(1923 Kraków – 2011 tamże)

Chrystus – praca dwustronna

akwarela, gwasz, tektura; 36,5 x 27 cm;
sygn. na odwrocie: *J. Nowosielski*;
na odwrocie szkice budynków i wnętrz sakralnych

Estymacja 30 000–40 000 ●

Proweniencja:

- dar artysty
- kolekcja prywatna, Polska

Praca posiada szkło muzealne.



12.

Jerzy NOWOSIELSKI

(1923 Kraków – 2011 tamże)

Koszykarki, 1950

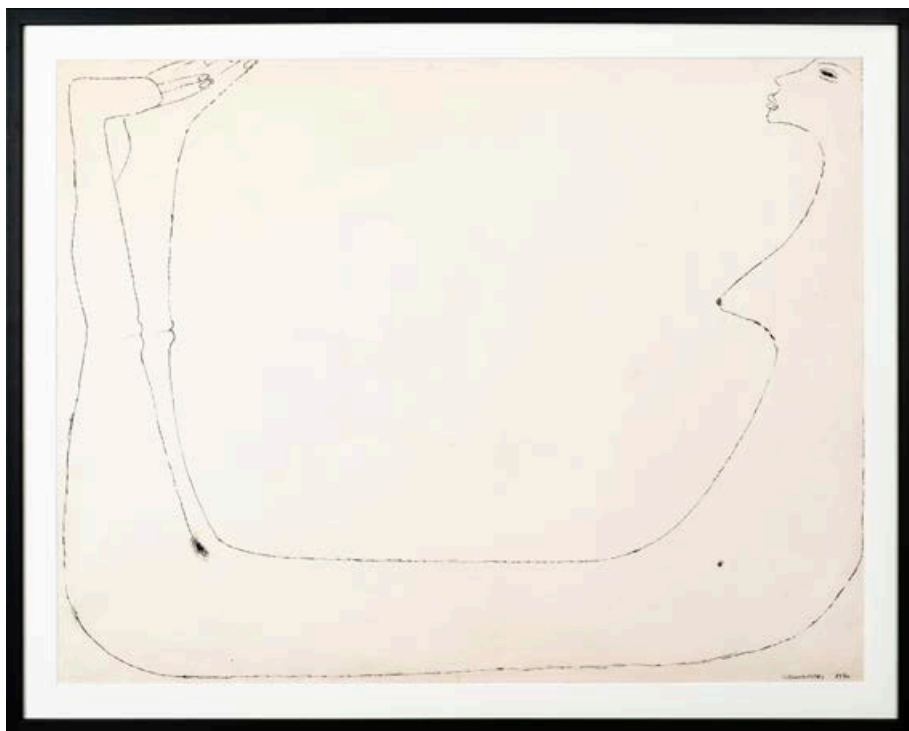
akwarela, tusz, papier; 21,5 x 30,5 cm w św. p-p.;
sygn. i dat. na odwrocie: *J. Nowosielski 1950*

Estymacja 25 000–32 000 ●

Proweniencja:

- dar artysty
- kolekcja prywatna, Polska

Praca posiada szkło muzealne.



13.

Jerzy NOWOSIELSKI

(1923 Kraków – 2011 tamże)

Akt kobiecy

– praca dwustronna, 1970

tusz, papier; 58 x 75 cm w św. p-p.;
sygn. i dat. p. d.: J. NOWOSIELSKI 1970;
na odwrocie fragment kobiecego aktu

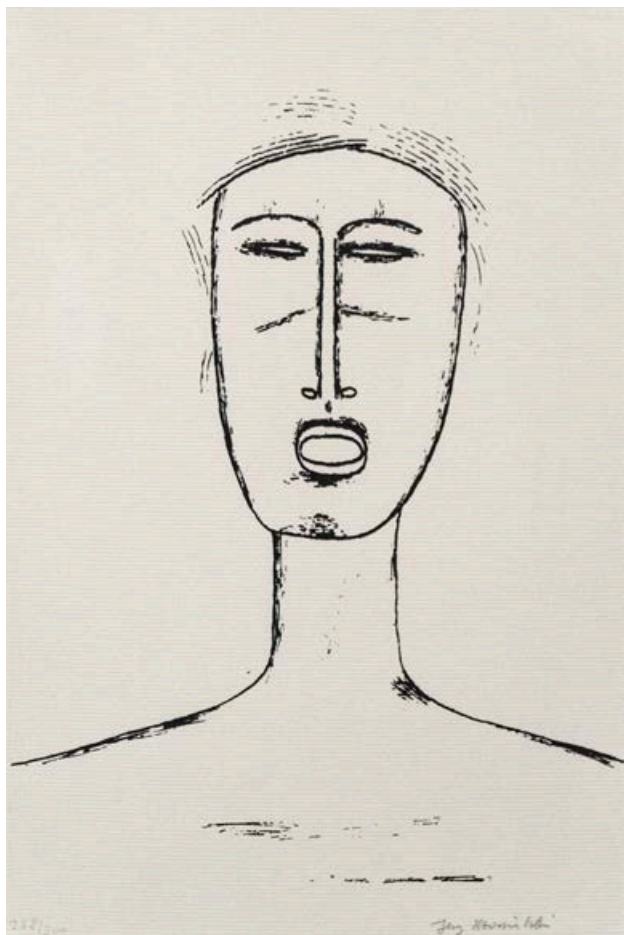
Estymacja 25 000–32 000 ●

Proweniencja:

- dar artysty
- kolekcja prywatna, Polska

Stan zachowania:

drobne zagięcia, zaplamienia papieru



14.

Jerzy NOWOSIELSKI

(1923 Kraków – 2011 tamże)

Portret męski en face, 1990

serigrafia; 30 x 20 cm;
sygn. p. d.: Jerzy Nowosielski (ołówkiem);
oznaczenie egzemplarza l. d.: 258/300 (ołówkiem)

Estymacja 4 000–4 500 ●

Proweniencja:

kolekcja prywatna, Kraków

Grafika dołączona do druku „Jerzy Nowosielski. Rysunki. Maski i nagosc”, Starmach Gallery, Kraków, październik 1990.

Oferowana praca przedstawia motyw dość często pojawiający się w dorobku artystycznym twórcy. Zaliczają się do niego prace wykonane tuszem na papierze, przykładowo z lat 80. Portrety tworzone za pomocą prostych linii, ascetyczne, stanowią zaledwie zarys, kontur przedstawianych osób. Delikatność i prostota ukazania, a także oryginalne podejście do tematyki portretowej, stanowią o ich artystycznej wartości.



15.

Jerzy DUDA-GRACZ

(1941 Częstochowa – 2004 Łagów)

Anioł Polski. Obraz 878, 1998

akwarela, tempera, papier; 28 x 32 cm w św. p-p. (arkusz);
sygn., dat. i opisany u dołu: „Anioł Polski” (akwarela, tempera
26,5 x 23 cm). J. Duda. G. / 878 / 1998. (tuszem)

Estymacja 19 000 – 28 000 ●

Proweniencja:

dar artysty

Do pracy dołączony został certyfikat autentyczności podpisany przez spadkobierczynię Agatę Dudę-Gracz wraz z pieczęcią archiwum Jerzego Dudy-Gracza.

Choć artysta swobodnie posługiwał się groteską, hiperbolą czy realizmem, niezwykle ważne są także akcenty nostalgii i poetyckiego romantyzmu, wyłaniające się z kompozycji rodzajowych czy pejzaży. Tematem szczególnie bliskim jego sercu była polskość. Nieraz przedstawiana bardzo dosadnie, z całym wachlarzem narodowych przywar. Obraz „Anioł Polski” należy do jednej z takich malarskich refleksji. Duda-Gracz w mistrzowski sposób, z wykorzystaniem lapidarnej formy kompozycyjnej, przekazał bogactwo metaforycznych i kulturowych odniesień.



16.

Jerzy DUDA-GRACZ

(1941 Częstochowa – 2004 Łagów)

Staropole – Mazurek.

Szkic do Obrazu 2722 – praca dwustronna, z cyklu: „Chopinowi – Duda-Gracz”, 2002

tusz, długopis?, papier; 7,5 x 14 cm w św. p-p.;
autorsko opisany u dołu na odrębnej kartce: OBRAZ 2722 (Staropole
– Mazurek No 35 Op 56 No 3) / ol. pl. 70 x 160 cm.;

na odwrocie:

- rysunek ze szkicownika Jerzego Dudy-Gracza (długopisem);
- odręczny napis: Front: szkic do obrazu z cyklu „Chopinowi – Duda Gracz” / Na odwrocie: miniatura ze szkicownika Jerzego Dudy-Gracza;
- reprodukcja Obrazu 2772;
- pieczęć: ARCHIWUM KOLEKCJI / JERZEGO DUDY – GRACZA

Estymacja 2 500–3 500 ●

Proweniencja:

dar artysty

Do pracy dołączony został certyfikat autentyczności podpisany przez spadkobierczynię Agatę Dudę-Gracz wraz z pieczęcią archiwum Jerzego Dudy-Gracza.



17.
Tomasz SĘTOWSKI (ur. 1961 Częstochowa)

Marzenie o fantastycznej przygodzie, 1999

olej, płótno; 99,5 x 80 cm;
sygn. i dat. p. d.: *T Sętowski 99*;
sygn., dat. i autorsko opisany na krośnie: *„Marzenie o fantastycznej przygodzie” Tomek Sętowski 1999*

Estymacja 80 000–100 000 ●

Proweniencja:
kolekcja prywatna, Polska

Rozpoznawalna i konsekwentnie rozwijana stylistyka obrazów Tomasz Sętowskiego przyniosła mu ogromną popularność. Artysta niezwykle sprawnie porusza się w konwencji realizmu magicznego, dbając nie tylko o warsztatową jakość swoich prac, ale i zachwycające surrealistyczne wizje, wykonywane z rozmachem, także pod względem formatu obrazów. Nie inaczej jest w naszej aukcyjnej propozycji. Sygnowana i datowana przez malarza praca, pochodzi z okresu, kiedy obrazy Sętowskiego zaczęły pojawiać się na rynku amerykańskim. W roku 2000 powstaje autorskie „Muzeum Wyobraźni”, a on sam zostaje uhonorowany m.in. nagrodą Ministra Kultury.



18.

Andrzej URBANOWICZ

(1938 Wilno – 2011 Szklarska Poręba)

Kobieta, 1999

technika mieszana, serigrafia; 25,5 x 15 cm w św. p-p.;
sygn. i dat. w kompozycji: *Urbanowicz 99*;
na odwrocie nalepka ramiarska

Estymacja 2 000–3 000 ●

Proweniencja:

kolekcja prywatna, Polska



19.

Edward DWURNIK

(1943 Radzymin – 2018 Warszawa)

Kontrabasista, 2018

olej, płótno; 18 x 13 cm;
sygn. i dat. u góry: *2018 E. DWURNIK*;
sygn. i dat. na odwrocie: *2018 / E. DWURNIK*

Estymacja 8 000–10 000 ●

Proweniencja:

kolekcja prywatna, Polska



20.

Andrzej KRAJEWSKI/Andre de Krayewski

(1933 Poznań – 2018 Newark, Stany Zjednoczone)

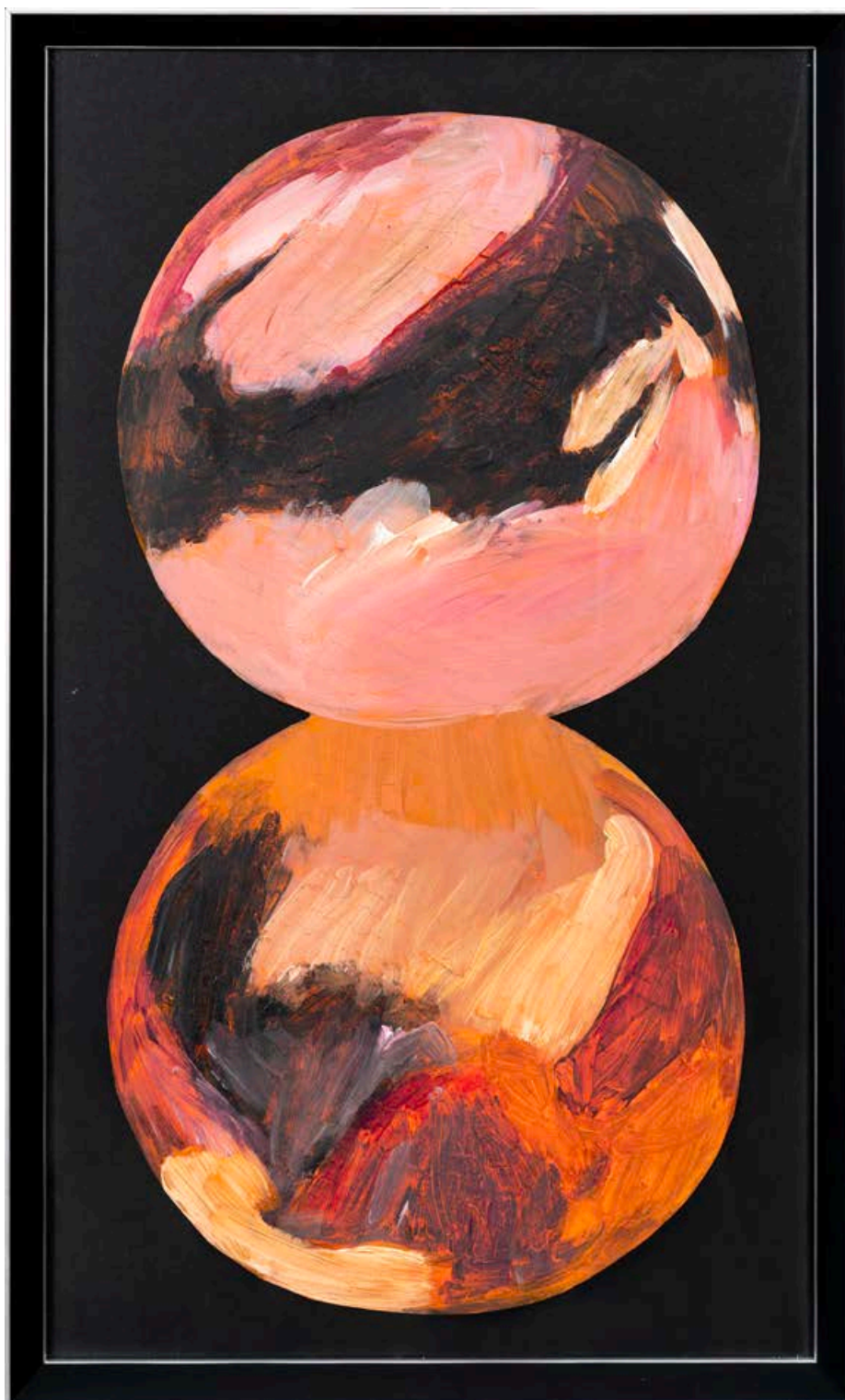
Bez tytułu

kredka, ołówek, papier; 22 x 22 cm w św. p-p.;
sygn. p. g.: *KRAYEWSKI* (flamastrem)

Estymacja 3 000–5 000 ●

Proweniencja:

kolekcja prywatna, Warszawa



21.

Jan BERDYSZAK

(1934 Zawory – 2014 Poznań)

Koła podwójne, 1962

olej, gwasz, papier; 50 x 27 cm;
sygn. i dat. na odwrocie: JAN / BER / DYSZ / AK / 1962

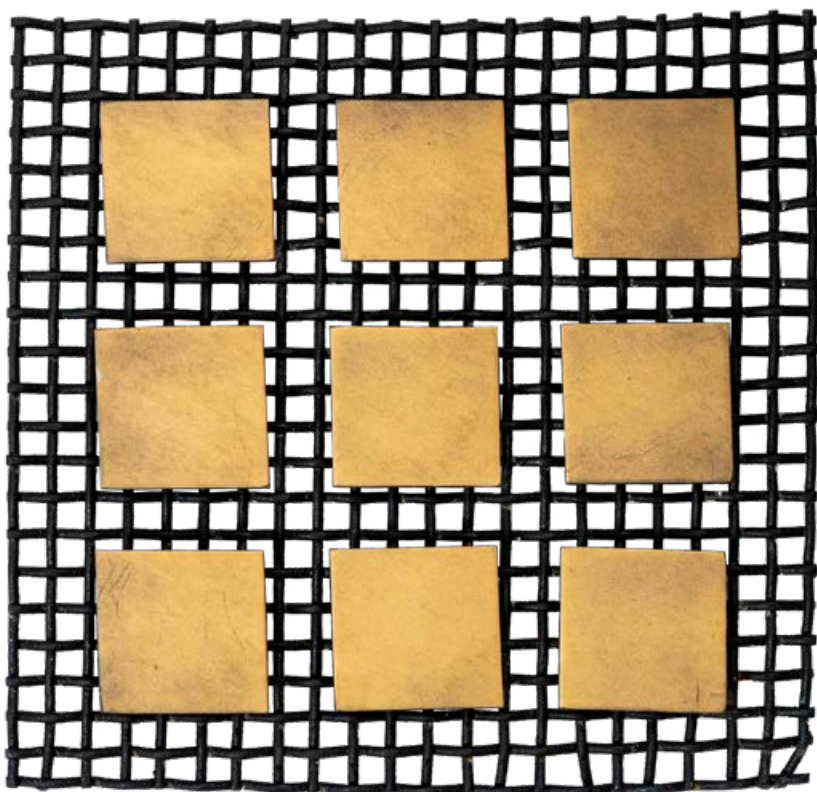
Estymacja 8 000–10 000 ●

Proweniencja:

kolekcja prywatna, Poznań

Bibliografia:

Smolińska-Byczuk M., Makowiecki W., Pawłowski M., *Jan Berdyszak. Prace 1960–2006*, Poznań 2006.



22.

Gerard Jürgen
BLUM-KWIATKOWSKI
(1930 Faulen – 2015 Hünfeld)

Obiekt przestrzenny z kwadratami

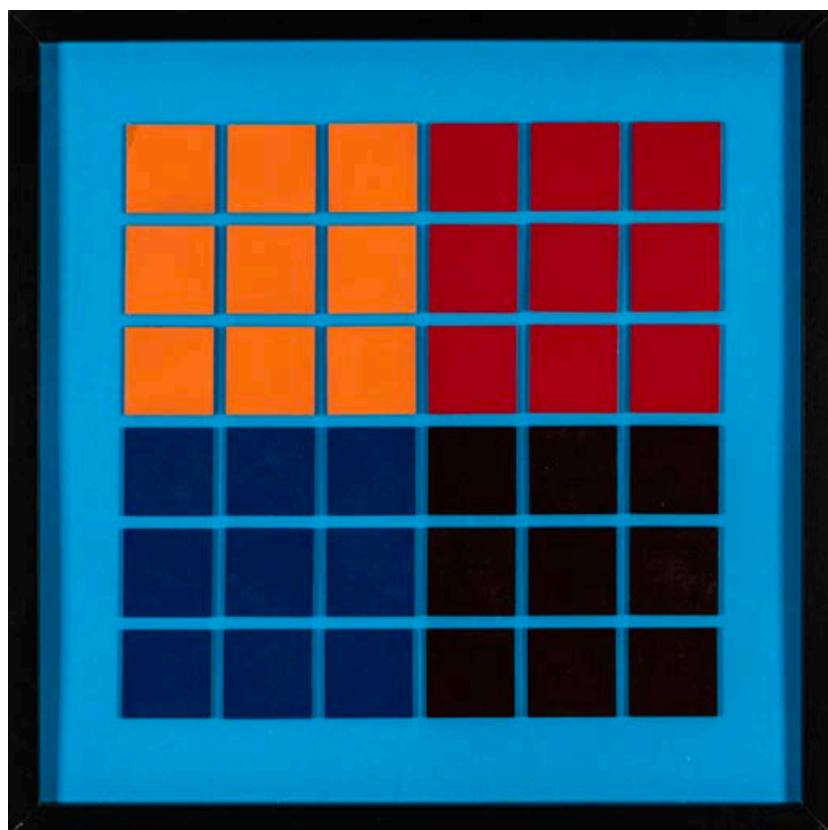
akryl, metal; 32 x 32 cm

Estymacja 8 000–12 000 ●

Proweniencja:
z kolekcji rodziny artysty

**Do pracy dołączony certyfikat autentyczności
podpisany przez syna artysty.**

Artysta o fascynującej biografii i charyzmatycznej osobowości. Tworzył w Niemczech i Polsce. Był organizatorem Biennale Form Przestrzennych w Elblągu, założycielem m.in. Muzeum Sztuki Nowoczesnej i Wolnej Akademii Sztuki w Hünfeld, twórcą Galerii El, propagatorem sztuki współczesnej. Twórczość Bluma-Kwiatkowskiego obejmowała malarstwo, kompozycje strukturalistyczne, abstrakcje geometryczne, formy rzeźbiarskie. Blum-Kwiatkowski nie tylko aranżował przestrzeń dla rozwoju sztuki współczesnej, ale i edukacji artystycznej, traktując sztukę jako uniwersalną formę komunikacji międzyludzkiej.



23.

Gerard Jürgen
BLUM-KWIATKOWSKI
(1930 Faulen – 2015 Hünfeld)

**Kompozycja z kwadratów
na niebieskim tle**

akryl, sklejką, technika mieszana; 50 x 50 cm;
sygn. na odwrocie: *Jürgen Blum* (flamastrem)

Estymacja 7 000–10 000 ●

Proweniencja:
z kolekcji rodziny artysty

**Do pracy dołączony certyfikat autentyczności
podpisany przez syna artysty.**



24.

Jan SAUDEK (ur. 1935 Praga)

Žegnaj Jan!

fotografia czarno-biała; 24,5 x 24,5 cm;
sygn. p. d.: JAN SAUDEK;
napis u dołu: Model print PRINT FINISHED: JULY 2, 20

Estymacja 15 000–18 000 ●

Proweniencja:

z kolekcji artysty, Praga

Bibliografia:

Mrázková D., *Jan Saudek*, Slovart, 2014.

Do pracy dołączony certyfikat autentyczności podpisany przez artystę.

Jeden z najbardziej znanych czeskich fotografów. Jego prace znajdują się w najważniejszych kolekcjach w Europie, Stanach Zjednoczonych, Azji. Fotografie Jana Saudeka prezentowane były m.in. w paryskim Centre Georges Pompidou i Metropolitan Museum of Art w Nowym Jorku.



25.

Jan SAUDEK (ur. 1935 Praga)

Pierwszy pocałunek młodszego brata

fotografia czarno-biała; 24 x 31,5 cm;
sygn. l. d.: JAN SAUDEK;
napis u dołu: »Prvni polibek bratřčkovì« Model print PRINT FINISHED: MAY 10, 17

Estymacja 15 000–18 000 ●

Proweniencja:

z kolekcji artysty, Praga

Bibliografia:

– Mrázková D., *Jan Saudek*, Slovart, 2014.
– Mrázková D., *Jan Saudek. Theater des Lebens*, Panorama, 1991.

Do pracy dołączony certyfikat autentyczności podpisany przez artystę.



26. NOT BANKSY

Banksy. I Love New York Gray, 2019

spray, szablon, karton; 27 x 37 cm w świetle ramy (arkusz);
sygn. p. d.: *NOT BANKSY* (tuszem);
oznaczenie egzemplarza w okręgu tłoczonym l. d.: *4/10* (tuszem);
tłoczone logo Banksy l. d.

Estymacja 10 000–14 000 ●

Proweniencja:

kolekcja prywatna, Niemcy

Do pracy dołączony autorski certyfikat NOT BANKSY w języku angielskim.

Praca posiada szkło muzealne.

Not Banksy to anonimowy artysta współczesny, działający w Wielkiej Brytanii od lat 80. Postać w oczywisty sposób nawiązuje do światowej sławy streetartowego artysty o pseudonimie Banksy. Twórczość Not Banksy'ego silnie inspirowana jest jego rozpoznawalnym stylem. Twórca wykorzystuje ikoniczną estetykę, a także wchodzi w dialog z najbardziej znanymi motywami oraz przedstawieniami. Podobnie jak Banksy, Not Banksy tworzy dzieła w przestrzeni publicznej, dbając przy tym o zachowanie pełnej anonimowości. Ze względu na wysoki poziom podobieństwa prac obu artystów, istnieją przypuszczenia, że współpracują oni ze sobą, a nawet że za pseudonimami stoi ta sama osoba. Not Banksy intryguje widzów tajemnicą owianą wokół swojej prawdziwej tożsamości. Nie jest jasne, czy za pseudonimem stoi jeden artysta czy też grupa artystyczna.



27. NOT BANKSY

Banksy. Forensics Red, 2020

spray, szablon, karton; 37 x 55 cm w świetle
ramy (arkusz);
sygn. p. d.: *NOT BANKSY* (tuszem);
oznaczenie egzemplarza w okręgu tłoczonym
l. d.: 2/10 (tuszem);
tłoczone logo Banksy l. d.

Estymacja 12 000–16 000 ●

Proweniencja:
kolekcja prywatna, Niemcy

**Do pracy dołączony autorski certyfikat
NOT BANKSY w języku angielskim.**

Praca posiada szkło muzealne.



28. NOT BANKSY

Banksy. Zebra Wash Blue, 2019

spray, szablon, karton; 27 x 37 cm w świetle
ramy (arkusz);
sygn. p. d.: *NOT BANKSY* (tuszem);
oznaczenie egzemplarza w okręgu tłoczonym
l. d.: 1/5 (tuszem);
tłoczone logo Banksy l. d.

Estymacja 10 000–14 000 ●

Proweniencja:
kolekcja prywatna, Niemcy

**Do pracy dołączony autorski certyfikat
NOT BANKSY w języku angielskim.**

Praca posiada szkło muzealne.



29. Death NYC

Tweety & Jack Daniel's, 2018

technika własna, szablon; 45 x 32 cm;
sygn. i dat. l. d.: *Death NYC 2018* (ołówkiem);
oznaczenie egzemplarza p. d.: *AP* (ołówkiem);
pieczęć tłoczona l. d. z napisem w otoku: *artery DEATH & CO*

Estymacja 2 000–3 000 ●

Proweniencja:
kolekcja prywatna, Niemcy

Do pracy dołączony certyfikat grupy DEATH NYC

Prace pochodzącej z Nowego Jorku anonimowej grupy Death NYC można znaleźć zarówno w galeriach sztuki, jak i w formie ulicznych murali. Death NYC przeplata wizerunki znanych postaci, takich jak Marilyn Monroe, Barack Obama i Myszka Miki, z ikonicznymi motywami z historii sztuki (np. puszka zupy Andy'ego Warhola i balonowy pies Jeffa Koonsa), tworząc kolaże w ironiczny sposób odwołujące się do idoli pop kultury. Pełna humoru, ale i groteski sztuka uliczna Death NYC jest często ozdobiona słowem „DEATH” (śmierć), które co ciekawe, można odczytywać jako akronim „Don't Easily Abandon The Hope” („Nie porzucaj nadziei”).



30. Death NYC

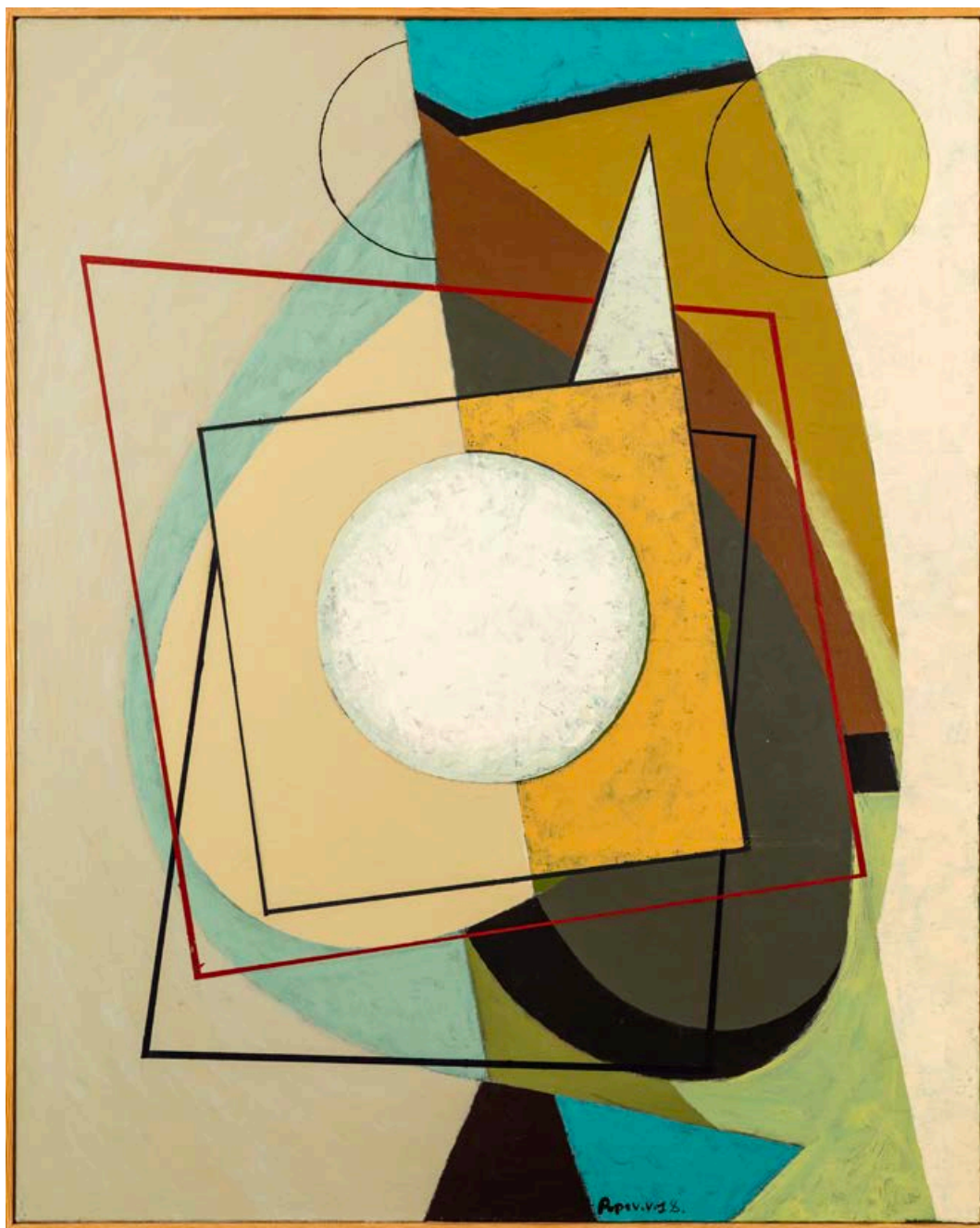
Mickey Mouse & Coco Chanel Parfum, 2016

technika własna, szablon; 45 x 32 cm;
sygn. i dat. l. d.: *Death NYC 2016* (ołówkiem);
oznaczenie egzemplarza p. d.: *74/100* (ołówkiem);
pieczęć tłoczona l. d. z napisem w otoku: *artery DEATH & CO*

Estymacja 2 000–3 000 ●

Proweniencja:
kolekcja prywatna, Niemcy

Do pracy dołączony certyfikat grupy DEATH NYC



31.

Victor POPOV

(ur. 1952 ZSRR, obecnie Kazachstan)

Silne intuicyjne odczucia świadomości, 2018

olej, płótno; 125 x 100 cm;
sygn. i dat. u dołu: *popov.v.18.*;
na odwrocie:

- sygn. dat. i opisany: *Victor Popov.2018. / 125 x 100 cm. / Schwere intuitive Gefühle / des Bewusstseins / popov.v.18.*;
- sygn.: *popov.18* oraz tytuł pracy w języku rosyjskim (cyrylicą);
- sygn. i opisany (częściowo zamazane): *Popov Victor / 2011 / 100 x 125 cm / [...] / popov.11.*

Estymacja 55 000–64 000 ●

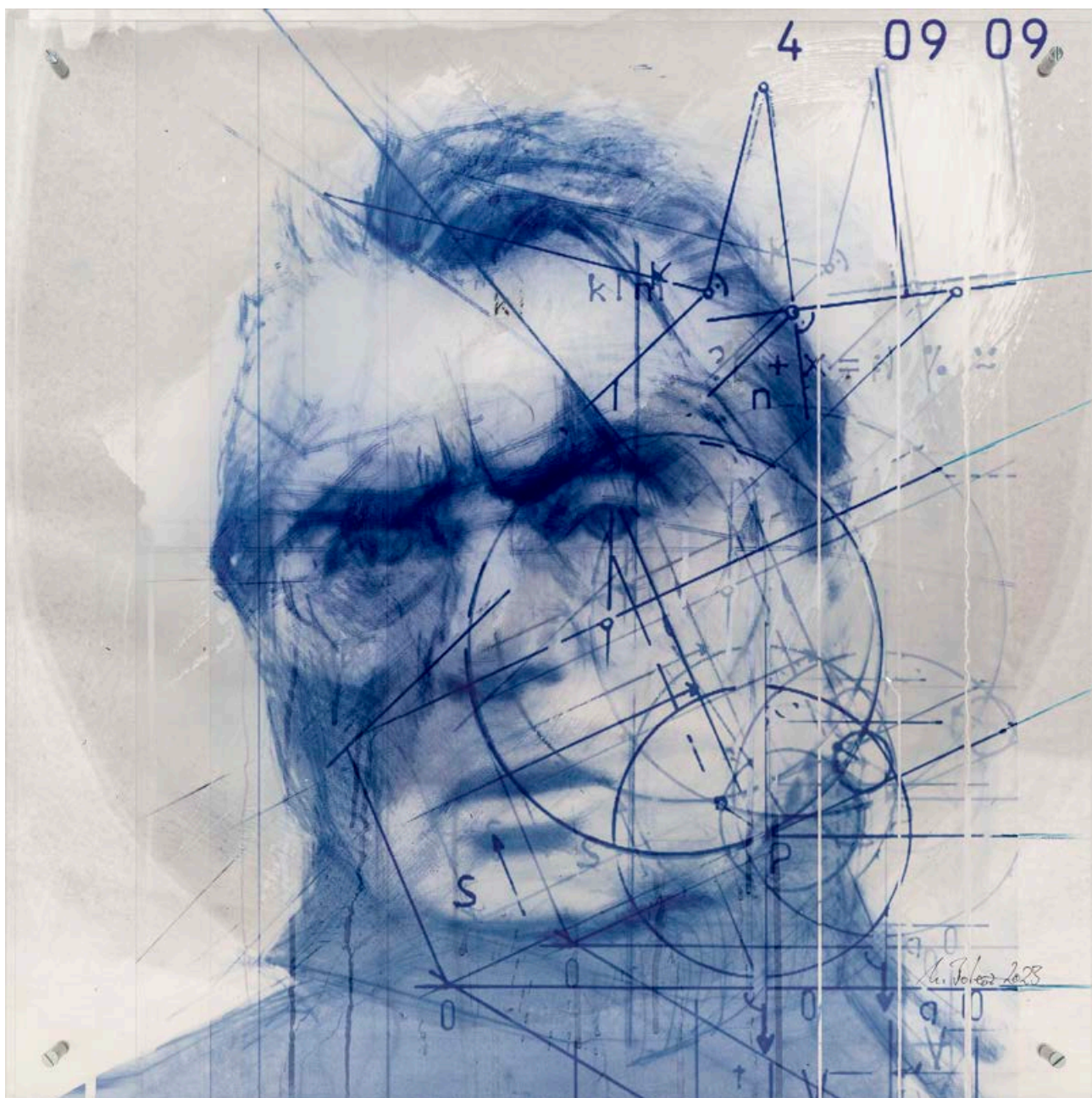
Proweniencja:

kolekcja prywatna, Niemcy

Bibliografia:

Kiblitksy J., *Victor Popov. – Movement Upward*, State Russian Museum, St Petersburg, 2005.

Współczesny artysta uprawiający malarstwo, rzeźbę oraz asamblaż. W latach 1974–1979 kształcił się w lwowskiej szkole artystycznej. Od lat 90. mieszka i tworzy w Düsseldorfie. W swojej twórczości czerpie z doświadczeń modernistycznej sztuki europejskiej, a także rosyjskiego suprematyzmu i konstruktywizmu. Należał do leningradzkiej grupy surrealistów. Artysta wziął udział w licznych wystawach zbiorowych oraz indywidualnych, m.in. w Rosji, Niemczech, Korei, Japonii, Szwecji, Francji, Luksemburgu czy Czarnogórze.



32.

Ulrike BOLENZ

(ur. 1958 Castrop-Rauxel, Niemcy)

Bez tytułu, 2023

technika mieszana, fototechnologia, akryl, szkło akrylowe; 60 x 60 cm;
sygn. i dat. p. d.: U. Bolenz 2023

Estymacja 40 000–50 000 ●

Proweniencja:

kolekcja prywatna, Niemcy

Bibliografia:

Ulrike Bolenz. Art. Karlsruhe 2022 Presse-Informationen. Fünf Kontinente
– Fünf Lachende, Karlsruhe 2022.

Niemiecko-belgijska artystka współczesna. Tworzy obrazy, rzeźby, instalacje i obiekty przestrzenne. Artystyczne wykształcenie odebrała w 1979 roku w Akademii Sztuk Pięknych w Kassel. Studiowała pod kierunkiem prof. Manfreda Blutha, współzałożyciela Schule der Neuen Prächtigkeit oraz prof. Toma J. Gramse'a, uczestnika documenta 6. Ulrike Bolenz regularnie prezentuje swoje prace na wystawach indywidualnych i zbiorowych w całej Europie i poza jej granicami. Stworzyła m.in. serię portretów wpływowych polityków na zamówienie magazynu „Diplomatic World”. Jej dzieła znajdują się w wielu kolekcjach muzealnych, m.in. Muzeum Narodowego w Kijowie czy Muzeum Sztuki Współczesnej w Moskwie (MMOMA). Za swoją oryginalną twórczość uhonorowana została licznymi wyróżnieniami i nagrodami. W 2021 roku w Kijowie została laureatką pierwszego międzynarodowego konkursu „The Best Artist In The Field of Contemporary Art, Abstractionism and Sciarism”. Od 1995 roku artystka mieszka i tworzy w Brukseli.



33.

Jaremi PICZ (ur. 1955 Lewin Brzeski)

Epicentrum Qantum OBTR No. 75

akryl, płótno; 140 x 140 cm;
sygn. i opisany na odwrocie: *EPICENTRUM / OBTR No 75 / QANTINUM / 140 X 140 / AKRYL FL [w kole] / Jaremi Picz / J Picz*

Estymacja 60 000–80 000 ●

Proweniencja:

kolekcja prywatna, Polska

Artysta charakteryzując proces twórczy najbardziej rozpoznawalnego cyklu „Epicentrum Quantum”, u jego źródeł wymienia m.in. fenomen zjawiska, jakim są eksplozje supernowej i ogromnej energii wyzwalającej się w czasie tego procesu. Używając środków malarskich Jare-

mi Picz pragnie pokazać zjawisko nie tyle fizyczne, co metafizyczne: uwidocznienie w sposób symboliczny zjawiska ciągłości i nierozdzielności dwóch elementów – ducha i materii. Każdy z jego obrazów z cyklu „Epicentrum Quantum” ma niejako dwa oblicza. Jedną z nich widoczna jest w świetle widzialnym, drugą można dostrzec dopiero po oświetleniu światłem ultrafioletowym.

Aktywny uczestnik wystaw indywidualnych i zbiorowych (za granicą przykładowo w Art Carussel du Louvre w Paryżu, Biennale Cannes, wystawa Salon Societe des Artistes Independantes w Grand Palaise w Paryżu czy ekspozycja Joy de Vivre w Menagio Lince w Włoszech). Za swoją pracę twórczą uhonorowany m.in. odznaką „Zasłużony dla Kultury Polskiej” Ministra Kultury i Dziedzictwa Narodowego, nagrodą International Prize Caravaggio i nominacją do nagrody Maser of Art magazynu ART International Contemporary Magazin.



34.

Adam RZEPECKI (ur. 1950 Kraków)

Kathmandu IV, 2020

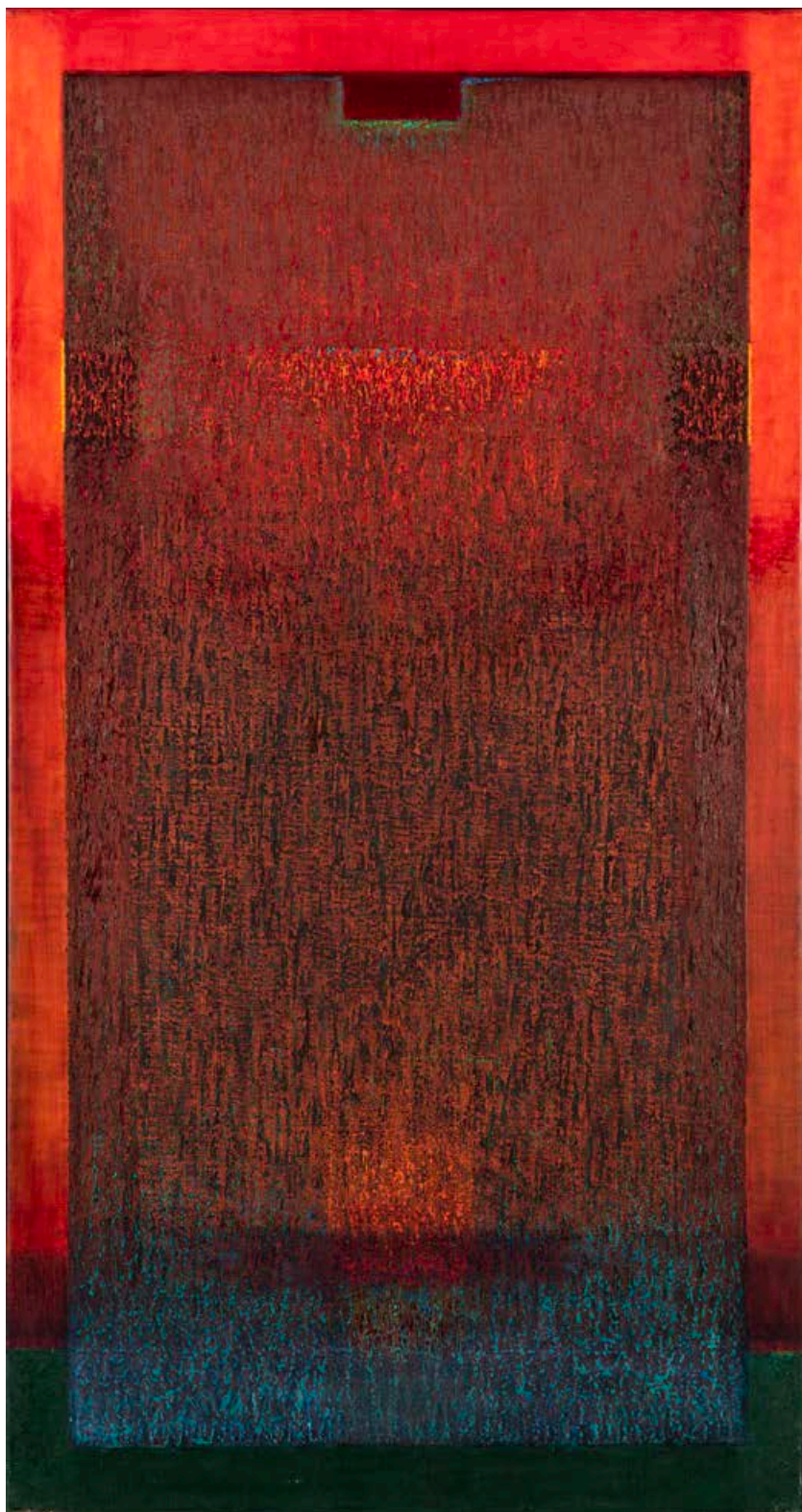
akryl, płótno; 100 x 100 cm;
sygn. dat. i opisany na blejtramicie: ADAM RZEPECKI • KATHMANDU IV •
2020 (flamastrem)

Estymacja 18 000–23 000 ●

Proweniencja:

kolekcja prywatna, Kraków

Adam Rzepecki zajmuje się malarstwem, fotografią i performansem, tworzy video i instalacje. Od 1979 roku jest członkiem grupy artystycznej „Łódź Kaliska”. Współtworzył „Kulturę Zrzuty”. Jego prace znajdują się m.in. w kolekcjach CSW Zamek Ujazdowski i Narodowej Galerii Sztuki Zachęta w Warszawie, Muzeum Narodowego w Krakowie, Muzeum Sztuki w Łodzi, czy Sammlung Verbund w Wiedniu. W 2020 miała miejsce wielka wystawa retrospektywna „Stary Rzepecki patrzy na młodego Rzepeckiego” w Bunkrze Sztuki oraz solowa wystawa Adama Rzepeckiego „Australia” w Shefter Gallery w Krakowie.



35.

Władysław PODRAZIK

(ur. 1953 Jodłowa)

Epifania, 2018

olej, płótno; 110 x 58 cm;
sygn., dat. i autorsko opisany na odwrocie: *WŁA-
DYSŁAW PODRAZIK 2018 / „EPIFANIA” / OLEJ – 110 x
58 cm*

Estymacja 16 000–18 000 ●

Proweniencja:

kolekcja prywatna, Kraków

Artysta malarz, autor esejów o sztuce i wierszy. Studiował na Wydziale Malarstwa Akademii Sztuk Pięknych w Krakowie. Jego profesorami byli m.in. prof. Stanisław Rodziński i prof. Jerzy Nowosielski (w jego pracowni uzyskał dyplom w 1989 roku). Wspólnie z Romanem Mazurkiewiczem jest autorem antologii „Prorok na skale. Myśli Jerzego Nowosielskiego”. Maluje głównie obrazy abstrakcyjne, o silnym akcencie kolorystycznym (cykle „Epifanie”).



36.

Jacenty WÓJCIK

(1940 Lublin – 2018)

Kompozycja żółta, 1976

gwasz, kredka, papier; 32,5 x 22,5 cm;
sygn. i dat. p. g.: *Jacenty / 17.VI. / 1976 r.*

Estymacja 3 000–4 000 ●

Proweniencja:

kolekcja prywatna, Kraków

Stan zachowania:

zaplamienia papieru

Artysta zajmował się malarstwem, grafiką warsztatową, a także konserwacją dzieł sztuki. Studia odbył w latach 1963–1969 w Akademii Sztuk Pięknych w Warszawie. Kładł nacisk na czysto formalne cechy dzieła, takie jak kolor, kształt czy kompozycja. Często stosował intensywne, kontrastujące ze sobą barwy oraz rytmizację elementów kompozycji. Na jego płótnach abstrakcyjne kształty multiplikują się i przenikają wzajemnie, sprawiając wrażenie płynnego ruchu. Artysta wziął udział w wielu wystawach zbiorowych oraz indywidualnych, przede wszystkim w Warszawie, a jego prace znajdują się w kolekcjach prywatnych w Polsce i za granicą, m.in. we Włoszech, Kanadzie czy Anglii.



37.

Jacenty WÓJCIK

(1940 Lublin – 2018)

Kompozycja niebieska, 1976

gwasz, kredka, papier; 32,5 x 22 cm;
sygn. i dat. p. d.: *10.4.1976 / Jacenty*

Estymacja 3 000–4 000 ●

Proweniencja:

kolekcja prywatna, Kraków



38.
THE KRASNALS.
WHIELKI KRASNAL

Małpa z brązowym bananem..., 2022

akryl, płótno; 145 x 135 cm;
sygn., dat. i opisany na odwrocie: *"Małpa z brązowym bananem / w dupie", 2022 / The Krasnals / Whielki Krasnal*

Estymacja 25 000–35 000 ●

Proweniencja:
kolekcja prywatna, Kraków



39.
Norman LETO
(ur. 1980 Bochnia)

Nadleśnictwo 4, 2022

akryl, płótno; 105 x 145 cm;
sygn., dat. i opisany na odwrocie: *NADLEŚNICTWO 4 / NORMAN L 2022*

Estymacja 12 000–20 000 ●

Proweniencja:
kolekcja prywatna, Kraków

Artysta wszechstronny, samouk, jedna z najciekawszych postaci polskiej sztuki najnowszej. Zajmuje się sztukami wizualnymi, malarstwem, fotografią, tworzy prace wideo i animacje 3D. Dla Normana Leto najważniejsza jest swobodna ekspresja, emocje, akt twórczy (obecny również w świecie wirtualnym). Jego pierwsza indywidualna wystawa odbyła się w 2007 roku w Centrum Sztuki Współczesnej Zamek Ujazdowski w Warszawie. Prace artysty obecne są na wystawach w Polsce i za granicą, znajdują się przykładowo w kolekcjach krakowskiego Muzeum Sztuki Współczesnej i Muzeum Narodowego.



40.

Jerzy SKOLIMOWSKI

(ur. 1938 Łódź)

K, 2017

akryl, płótno; 60 x 50 cm;

sygn., dat. i opisany na odwrocie: *Jerzy Skolimowski / K / 2017*

Estymacja 15 000–25 000 ●

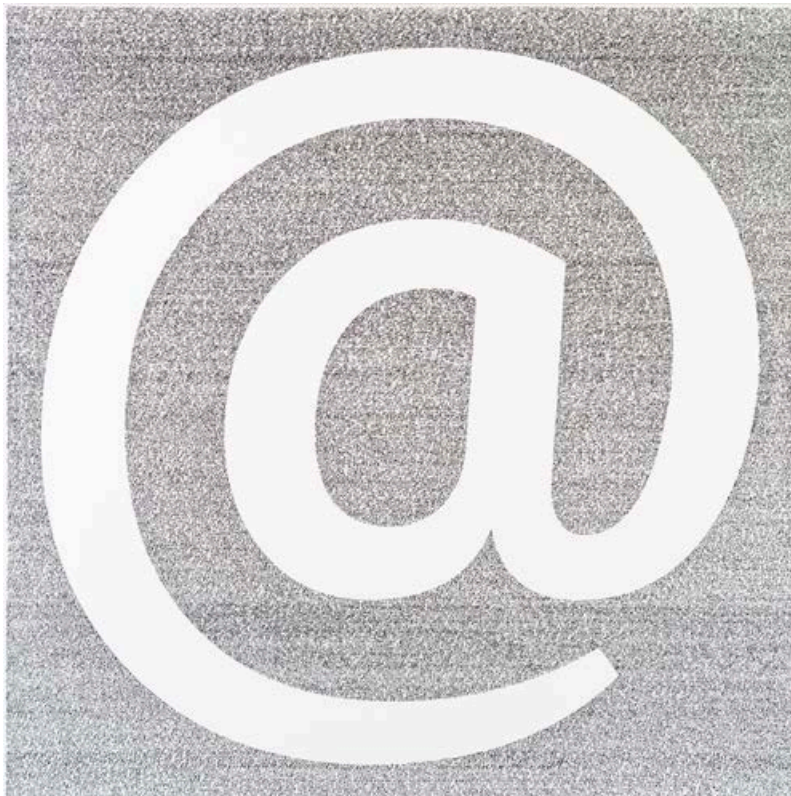
Proweniencja:

kolekcja prywatna, Kraków

Obraz reprodukowany w katalogu wystawy:

Jerzy Skolimowski. W malarstwie wszystko mi wolno, Muzeum Sztuki i Techniki Japońskiej Manggha, Kraków 2022.

Uznany reżyser, scenarzysta, producent, aktor. Od lat 70. spełnia się również w dziedzinie sztuk plastycznych. W swojej twórczości malarskiej czerpie inspirację z ekspresjonizmu abstrakcyjnego. Brał udział w licznych wystawach zbiorowych w Polsce i na świecie, m.in. Biennale Sztuki w Wenecji. Jego obrazy znajdują się w zbiorach muzealnych oraz prywatnych, przykładowo w kolekcji Jacka Nicholsona.



41.

Barbara WRONISZEWSKA

(ur. 1956)

Dominanta, z cyklu: Czarno na białym, 2020

tusz, płótno; 100 x 100 cm;

sygn. i dat. w kompozycji p. d.: *BARBARA WRONISZEWSKA KRAKÓW/ROK 2020*;

sygn., dat. i autorsko opisany na odwrocie: *„DOMINANTA” / BARBARA / WRONISZEWSKA / KRAKÓW 2020*

Estymacja 18 000–22 000 ●

Proweniencja:

kolekcja prywatna, Kraków

Zajmuje się malarstwem, grafiką, rysunkiem, scenografią. Prowadzi autorską pracownię malarstwa artystycznego. Ma za sobą współpracę w zakresie licznych projektów artystycznych. Malarka miała wiele wystaw indywidualnych i zbiorowych. Należy do Związku Polskich Artystów Plastyków Okręgu Krakowskiego. Dzieła Barbary Wroniszewskiej znalazły uznanie na rynku aukcyjnym. Znajdują się w zbiorach państwowych, u osób prywatnych i prawnych w Polsce, w Niemczech, Francji, USA, Wielkiej Brytanii czy Holandii.



42.

Michał CYGAN

(ur. 1989, Wadowice)

Hamulec bezpieczeństwa, 2022

olej, akryl, płótno; 85 x 120 cm;

sygn. l. d.: *M. Cygan*;

sygn., dat. i autorsko opisany na odwrocie:

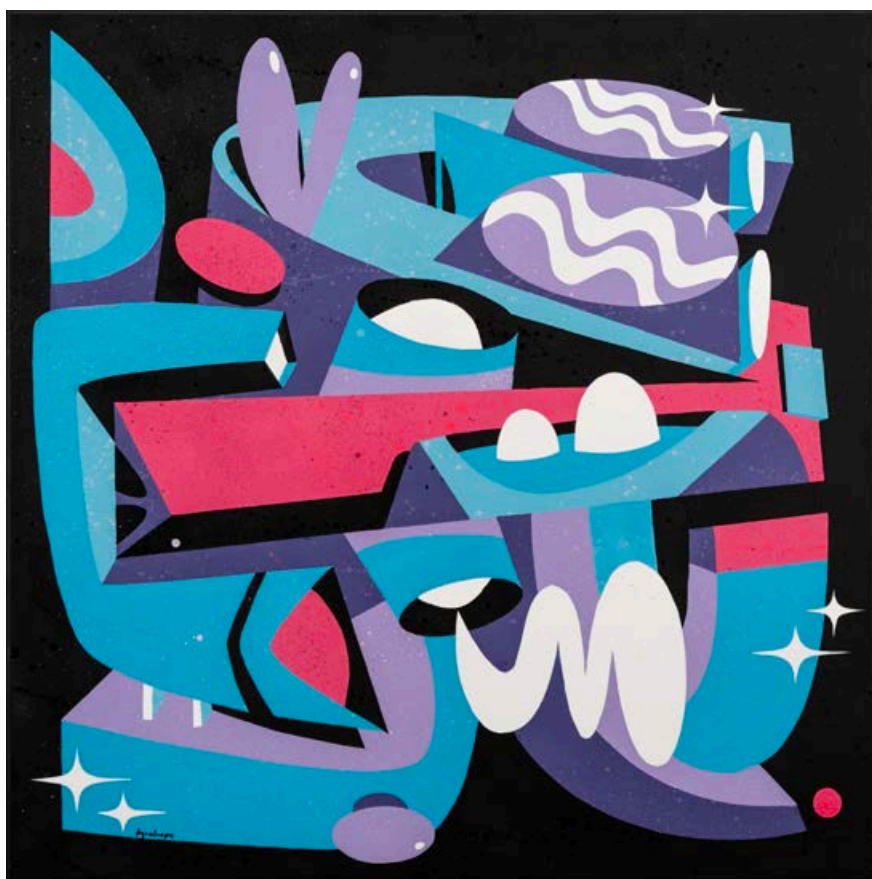
Michał Cygan. / „HAMULEC BEZPIECZEŃSTWA” / 85 x 120 cm / 2022 / werniks

Estymacja 8 000–10 000 ●

Proweniencja:

kolekcja prywatna, Katowice

Absolwent Akademii Sztuk Pięknych w Katowicach, wielokrotnie nagradzany, aktywny uczestnik działalności wystawienniczej w Polsce i za granicą. Na „Bielskiej Jesieni 2019” został laureatem Nagrody Specjalnej, a w 2021 roku finalistą. Uzyskał także wyróżnienie honorowe na biennale Art Olympia w Tokio w 2019 roku. Obrazy artysty to specyficzne malarskie komentarze do aktualnych wydarzeń i scen z codziennego życia. W stylistyce prac Michała Cygana można zauważyć inspiracje grafiką komputerową, a jednocześnie wyjątkową wrażliwość na kolor i sprawny warsztat malarski.



43.

Igor CHOŁDA

– Aqualoopa

(ur. 1978)

Egzaltacje, 2022

akryl, płótno; 90 x 90 cm;

sygn. w kompozycji po prawej: *Aqualoopa*;

sygn., dat. i autorsko opisany na odwrocie:

AQUALOOPA „EGZALTACJE” AKRYL, 2022

Estymacja 10 000–12 000 ●

Proweniencja:

kolekcja prywatna, Warszawa

Zajmuje się ilustratorstwem, animacją, street art'em, malarstwem. Jest również projektantem, twórcą reklam, teledysków, projektów audiowizualnych. Do jego dorobku artystycznego zalicza się livepainting, czyli tworzenie murali podczas koncertów czy wydarzeń artystycznych. Chołda pasjonuje się muzyką. Interesuje się mediami i nowoczesnymi technologiami. Artysta ukończył Wydział Filozofii Uniwersytetu Warszawskiego i Łódzką Szkołę Filmową. Autor muralu przy stacji metra dedykowanego Marii Skłodowskiej-Curie.



44.

Michał MINOR

(ur. 1979 Zabrze)

Edward go home, 2021

olej, płótno; 100 x 70 cm;
sygn., dat. i autorsko opisany na odwrocie:
„Edward go home” / ol/pł / 100 x 70 / 2021 / MMMinor;
na blejtrame pieczęć autorska

Estymacja 15 000–18 000 ●

Proweniencja:

kolekcja prywatna, Katowice

Artysta uprawia głównie malarstwo, grafikę warsztatową, rysunek oraz plakat. Posługuje się indywidualną stylistyką, czerpiącą z nurtów ekspresjonistycznych. W jego dziełach uwidacznia się humorystyczna kontestacja rzeczywistości, wzbogacona o nawiązania do rodzinnego Śląska. Absolwent Wydziału Grafiki Akademii Sztuk Pięknych w Katowicach. Dyplom z wyróżnieniem obronił w roku 2005. Do dziś związany jest z katowicką ASP, gdzie już jako profesor sztuk plastycznych prowadzi zajęcia w Katedrze Malarstwa. Wziął udział w ponad 160 wystawach zbiorowych w kraju i za granicą.

45.

Iwona DEMKO

(ur. 1974 Sanok)

Suka. Uroki miasta, 2010

materiał, gąbka, spawana konstrukcja z drutów, świecące diody w oczach oraz czujnik ruchu;
36 x 49 cm;
autorska metka: *Made by Iwona Demko*

Estymacja 9 000–14 000 ●

Proweniencja:

kolekcja prywatna, Warszawa

Praca wystawiana:

Obiekt był wystawiany przykładowo w Holandii (EM Galerie, Drachten, 2011), Czechach (Galeria Nova, Ostrawa, 2011) i na Litwie (Galeria Artifex, Wilno, 2015)

Rzeźbiarka, artystka wizualna, kuratorka wystaw, feministka, aktywistka, autorka książek, badaczka, profesora i wykładowczyni Akademii Sztuk Pięknych w Krakowie – jedna z najbardziej wyrazistych postaci polskiej sztuki współczesnej. Tworzy rzeźby, obiekty, instalacje, prace site-specific, wideo, prace w przestrzeni Internetu.





46.

Radek von HIRSCHBERG

(ur. 1978)

Too fast for me (Turkey), 2022

fotografia czarno-biała, papier Baryta MONO 290;
35 x 52 cm w św. p-p. (arkusz);
edycja: 2/3 + 1 A.P.

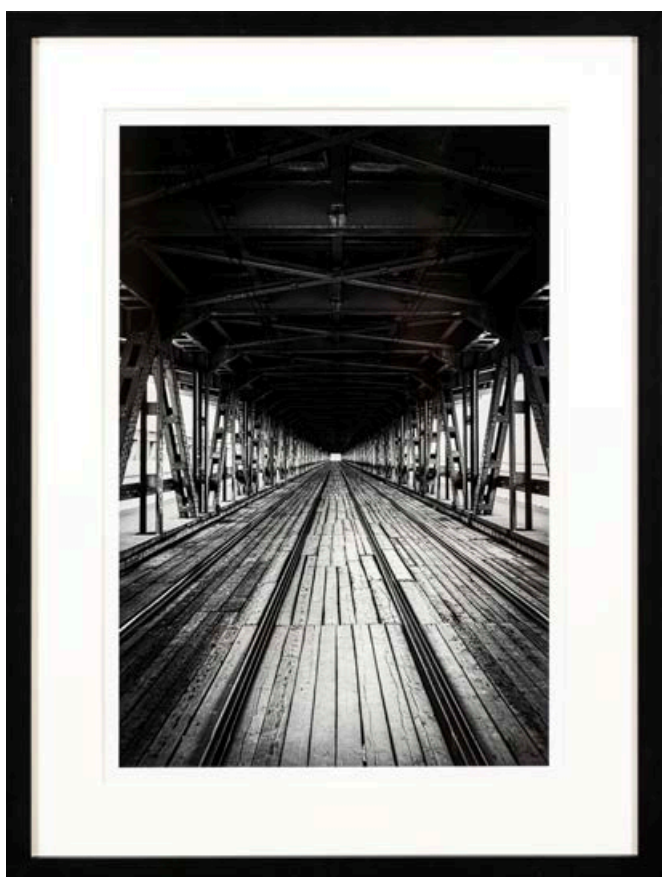
Estymacja 5 000–7 000 ●

Proweniencja:

kolekcja prywatna, Polska

Do pracy dołączony certyfikat autentyczności podpisany przez artystę.

Artysta-fotograf o pseudonimie von Hirschberg. Jego sztuka jest dynamiczna i podlega ciągłym eksperymentom kreatywnym. Artysta nie ogranicza się jedynie do pracy w studio. Fotografuje zarówno ludzi, jak i krajobrazy. Często tworzy w terenie, a aparat towarzyszy mu w codzienności. Tworzy cykle reportażowe, fotografię konceptualną, architektoniczną oraz uliczną. Zajmuje się również fotografią mową, współpracując z międzynarodowymi agencjami i domami mody.



47.

Radek von HIRSCHBERG

(ur. 1978)

Tramp Bridge (Poland), 2022

fotografia czarno-biała, papier Baryta MONO 290;
52 x 35 cm w św. p-p. (arkusz);
edycja: 2/4 + 1 A.P.

Estymacja 5 000–7 000 ●

Proweniencja:

kolekcja prywatna, Polska

Do pracy dołączony certyfikat autentyczności podpisany przez artystę.



Index

B	
BERDYSZAK Jan.....	22
BLUM-KWIATKOWSKI Gerard Jürgen.....	23
BOLENZ Ulrike	29
C	
CHOŁDA Igor.....	36
CYGAN Michał.....	36
D	
Death NYC.....	27
DEMKO Iwona	37
DOBKOWSKI Jan.....	8, 9
DUDA-GRACZ Jerzy	19
DWURNIK Edward.....	21
H	
HIRSCHBERG Radek von.....	38
K	
KRAJEWSKI Andrzej.....	21
L	
LENICA Alfred.....	12, 13, 14, 15
LETO Norman.....	34
M	
MINOR Michał.....	37
N	
NOT BANKSY	25, 26
NOWOSIELSKI Jerzy	16, 17, 18
P	
PICZ Jaremi	30
PODRAZIK Władysław	32
POPOV Victor.....	28
R	
RZEPECKI Adam.....	31
S	
SAUDEK Jan	24
SĘTOWSKI Tomasz.....	20
SKOLIMOWSKI Jerzy	35
T	
TARASEWICZ Leon.....	10
TARASIN Jan	5, 11
TCHÓRZEWSKI Jerzy	6
THE KRASNALS. WHIELKI KRASNAL.....	34
U	
URBANOWICZ Andrzej	21
W	
WÓJCIK Jacenty.....	33
WRONISZEWSKA Barbara	35

ZLECENIE LICYTACJI

XXXVII AUKCJA: SZTUKA WSPÓŁCZESNA
1 CZERWCA 2023, GODZ. 19:30

POLSKI DOM AUKCYJNY
Wojciech Śladowski

ul. Batorego 2, 31-135 Kraków
12 341 47 37
www.polskidomaukcyjny.com.pl
biuro@polskidomaukcyjny.com.pl

Możliwe jest złożenie pisemnej oferty na obraz zgłoszony do licytacji bądź udział telefoniczny. Należy wypełnić kwestionariusz zgłoszeniowy i przesłać mailem do dnia poprzedzającego aukcję na adres: biuro@polskidomaukcyjny.com.pl. Organizator aukcji zastrzega sobie możliwość odrzucenia oferty w przypadku niezgodności podanych danych ze stanem faktycznym.

Imię i Nazwisko

Dokładny adres

Telefon, fax

Dokument tożsamości

Organizator aukcji gwarantuje poufność danych osobowych.

Nr pozycji w katalogu	Opis pozycji (autor, tytuł, wymiary)	Maksymalna cena oferenta

Do udziału w licytacji upoważnia wpłata wadium weryfikacyjnego w kwocie 1 zł.

IBAN: PL 42 1160 2202 0000 0002 2276 1712

SWIFT: BIGBPLPW

Prosimy o podpisanie zlecenia.

Imię, Nazwisko

Data

Podpis



POLSKI DOM AUKCYJNY
Wojciech Śladowski

POLSKI DOM AUKCYJNY WOJCIECH ŚLADOWSKI
UL. BATOREGO 2, 31-135 KRAKÓW
12 341 47 37
WWW.POLSKIDOMAUKCYJNY.COM.PL
BIURO@POLSKIDOMAUKCYJNY.COM.PL