

POLSKI DOM AUKCYJNY  
Wojciech Śladowski

DEI



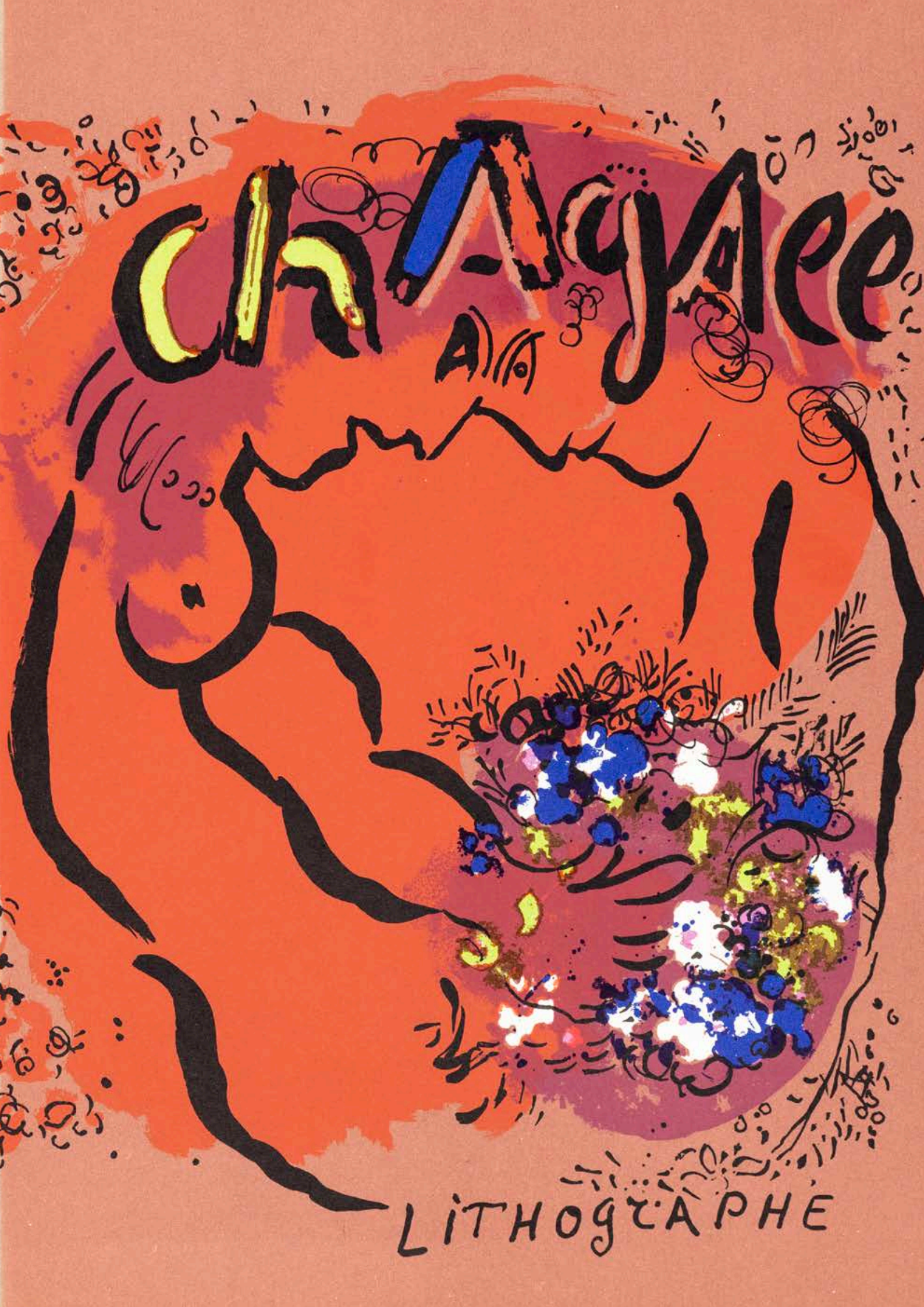
**XXXV AUKCJA  
MISTRZOWIE MODERNIZMU  
GRAFIKA – ED. 4**

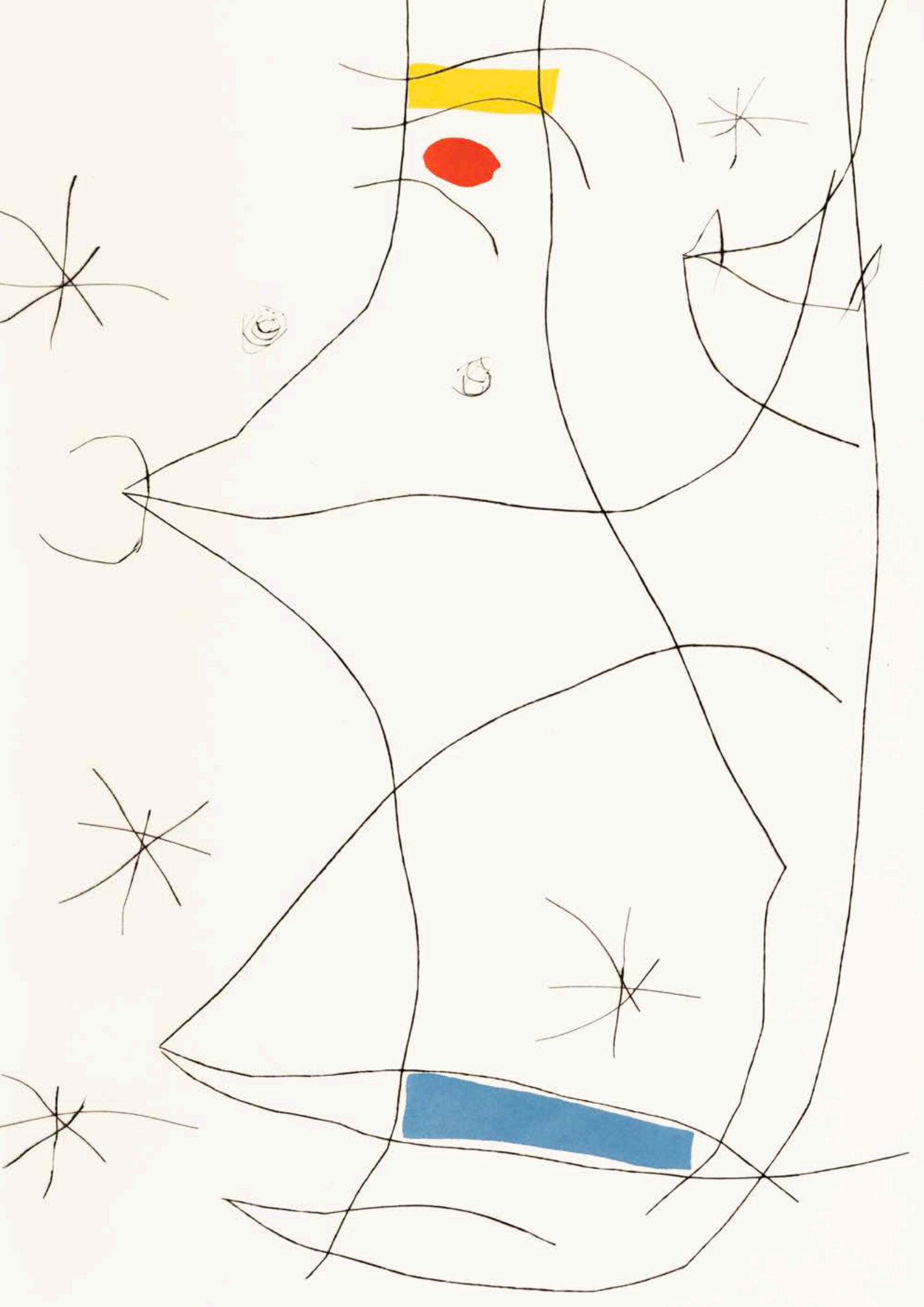
**20 KWIETNIA 2023**



CHANGAEE

LITHOGRAPHIE

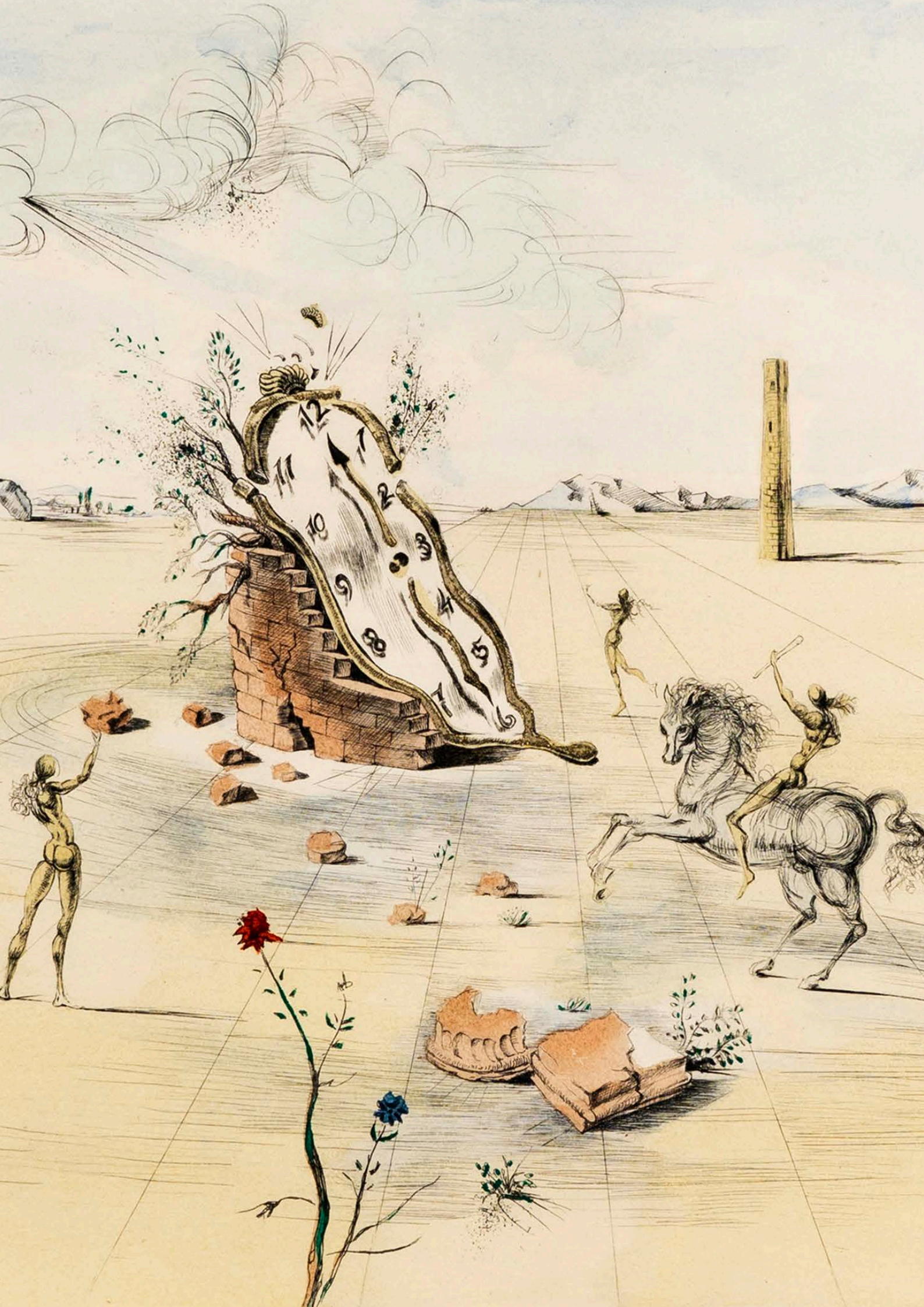






**FUTBOL CLUB BARCELONA**

**75 Aniversari (1899-1974)**



---

**POLSKI DOM AUKCYJNY**  
*Wojciech Śladowski*

---

**XXXV AUKCJA  
MISTRZOWIE MODERNIZMU  
GRAFIKA – ED. 4**

20 KWIETNIA 2023  
czwartek, godz. 19:30

Zapraszamy wyłącznie do licytacji telefonicznej, online  
lub pozostawienia zlecenia licytacji.

**WYSTAWA PRZEDAUKCYJNA**

w siedzibie Polskiego Domu Aukcyjnego  
ul. Batorego 2, Kraków

# REGULAMIN AUKCJI

1. Przedmiotem aukcji są dzieła sztuki oddane do sprzedaży komisowej przez Komitentów lub stanowiące własność Polskiego Domu Aukcyjnego. Zgodnie z oświadczeniami Komitentów powierzone obiekty stanowią ich własność, bądź mają prawo do ich rozporządzania i nie są objęte żadnym postępowaniem sądowym i skarbowym, są wolne od zajęcia i zastawu, a także jakichkolwiek roszczeń osób trzecich.
2. Aukcja prowadzona jest przez Aukcjonera, który ustala ceny wywoławcze, zazwyczaj jest to 10%–50% poniżej dolnej granicy estymacji, decyduje o wysokości postąpień, rozstrzyga ewentualne spory lub poddaje obiekt ponownej licytacji.
3. Polski Dom Aukcyjny gwarantuje zgodność cech licytowanych obiektów z opisem katalogowym. Ewentualne błędy w opisie dodatkowym obiektu (np. pochodzenie, literatura, wystawy), nie mogą być podstawą do reklamacji. Polski Dom Aukcyjny zastrzega sobie również 5% granicę błędów w podawanych wymiarach prac.
4. Do udziału w aukcji upoważnia wpłata wadium weryfikacyjnego w kwocie 1 zł.
5. Osoby pragnące zachować anonimowość lub nie mogące uczestniczyć osobiście w aukcji, mogą zlecić Polskiemu Domowi Aukcyjnemu występowanie w ich imieniu lub licytować telefonicznie. Usługi te – wpłata wadium, rezerwacja linii telefonicznej i inne – należy uzgodnić z Polskim Domem Aukcyjnym najpóźniej 24 godz. przed rozpoczęciem licytacji.
6. Niektóre obiekty mogą posiadać ceny rezerwowe. Należy je rozumieć jako poufną minimalną cenę sprzedaży uzgodnioną między Polskim Domem Aukcyjnym a Komitentem. Polski Dom Aukcyjny może przebić ofertę klienta na aukcji, jeśli cena rezerwowa nie została osiągnięta. Jeśli licytacja nie osiągnęła ceny rezerwowej istnieje możliwość zawarcia transakcji warunkowej, będącą ofertą nabycia obiektu po cenie wylicytowanej (oferta ta staje się przedmiotem negocjacji z Komitentem, jednak bez gwarancji zakupu po cenie wylicytowanej).
7. Wylicytowana cena, potwierdzona uderzeniem aukcyjnego młotka jest równoznaczna z zawarciem umowy sprzedaży.
8. Nabywca zobowiązany jest do wykupu obiektu/obiektów w ciągu 10 dni od zakończenia aukcji. W razie niewywiązania się z umowy przez Kupującego Polski Dom Aukcyjny może naliczyć opłatę magazynową w kwocie 100 zł netto za każdy dzień zwłoki lub odstąpić od umowy sprzedaży z Nabywcą.
9. Polski Dom Aukcyjny może odstąpić od zawarcia umowy sprzedaży w drodze licytacji, jeżeli cena rezerwowa nie zostanie osiągnięta.
10. Prawo własności do wylicytowanego obiektu i jego odbiór następuje po zapłacie przez Nabywcę całości wylicytowanej kwoty wraz z opłatą organizacyjną.
11. Polski Dom Aukcyjny udziela gwarancji autentyczności obiektów zaprezentowanych w katalogu „XXXV Aukcja: Mistrzowie modernizmu. Grafika – ed. 4” na okres 5 lat od daty sprzedaży przez Polski Dom Aukcyjny z zastrzeżeniami: gwarancja udzielana jedynie bezpośredniemu nabywcy obiektu, gwarancja nie obejmuje kolejnych właścicieli obiektu.
12. Do wylicytowanej ceny doliczana jest opłata organizacyjna w wysokości 20%. Opłata obowiązuje również w sprzedaży poaukcyjnej. Kwota wylicytowana i opłata organizacyjna są kwotami brutto.
13. Polski Dom Aukcyjny nie ponosi odpowiedzialności za ukryte wady fizyczne i prawne zakupionych obiektów.
14. Wszelkie reklamacje będą rozpatrywane na podstawie przepisów prawa polskiego.
15. Muzea rejestrowane zainteresowane zakupem wystawionych na aukcji dzieł winny poinformować o tym Polski Dom Aukcyjny co najmniej 7 dni przed terminem aukcji.
16. Polski Dom Aukcyjny przypomina o następujących przepisach prawa:
  - a) Ustawa z dnia 23 lipca 2003 r. o ochronie zabytków i opiece nad zabytkami:  
Wywóz obiektów starszych niż 55 lat oraz o wartościach przekraczających limity określone w ustawie O ochronie zabytków i opiece nad zabytkami poza granice kraju, wymaga zgody odpowiednich władz.
  - b) Art. 20 ust. 2 Ustawy z dnia 21 listopada 1996 r. O muzeach:  
Muzeum rejestrowanemu przysługuje prawo pierwokupu zabytku sprzedawanego na aukcji w wylicytowanej na aukcji kwocie.
  - c) Ustawa z dnia 16 listopada 2000 r. o przeciwdziałaniu wprowadzaniu do obrotu finansowego wartości majątkowych pochodzących z nielegalnych lub nieujawnionych źródeł oraz o przeciwdziałaniu finansowaniu terroryzmu – Dom Aukcyjny jest zobowiązany do zbierania danych osobowych Nabywców dokonujących transakcji w kwocie powyżej 15 tysięcy euro.
17. Zgodnie z ustawą (Dz.U. z 4.12.2017 r. poz. 2249) Polski Dom Aukcyjny ma obowiązek zbierać dane osobowe klientów.
18. Przy zakupie niektórych prac (oznaczonych znakiem „●” przy estymacji) doliczana jest opłata wynikająca z tzw. droit de suite tj. prawa twórcy i jego spadkobierców do otrzymywania wynagrodzenia z tytułu dokonanych zawodowo odsprzedaży oryginalnych egzemplarzy dzieł.  
Powyższa opłata jest obliczana według poniższych stawek:
  - 1) 5% kwoty wylicytowanej dla sumy ≤ 50 000 Euro
  - 2) 3% kwoty wylicytowanej dla sumy > 50 000 Euro oraz ≤ 200 000 Euro
  - 3) 1% kwoty wylicytowanej dla sumy > 200 000 Euro oraz ≤ 350 000 Euro
  - 4) 0,5% kwoty wylicytowanej dla sumy > 350 000 Euro oraz ≤ 500 000 Euro
  - 5) 0,25% kwoty wylicytowanej dla sumy > 500 000 Euro, jednak opłata nie jest wyższa niż równowartość 12 500 Euro.
19. Przystąpienie do licytacji wiąże się z wyrażeniem zgody na weryfikację danych osobowych oraz wysyłanie korespondencji od Polskiego Domu Aukcyjnego na podany adres mailowy lub kontakt telefoniczny. Zgoda ta może być w każdym momencie cofnięta poprzez wysłanie stosownego oświadczenia na adres: [biuro@polskidomaukcyjny.com.pl](mailto:biuro@polskidomaukcyjny.com.pl), co skutkować będzie usunięciem danych z bazy.

Noty katalogowe: **Dagmara Tomczyk**

Projekt i opracowanie graficzne: **Piotr Chruścicki**





**1.**  
Georges BRAQUE  
(1882 Argenteuil, Francja – 1963 Paryż, Francja)

**Pikador**

---

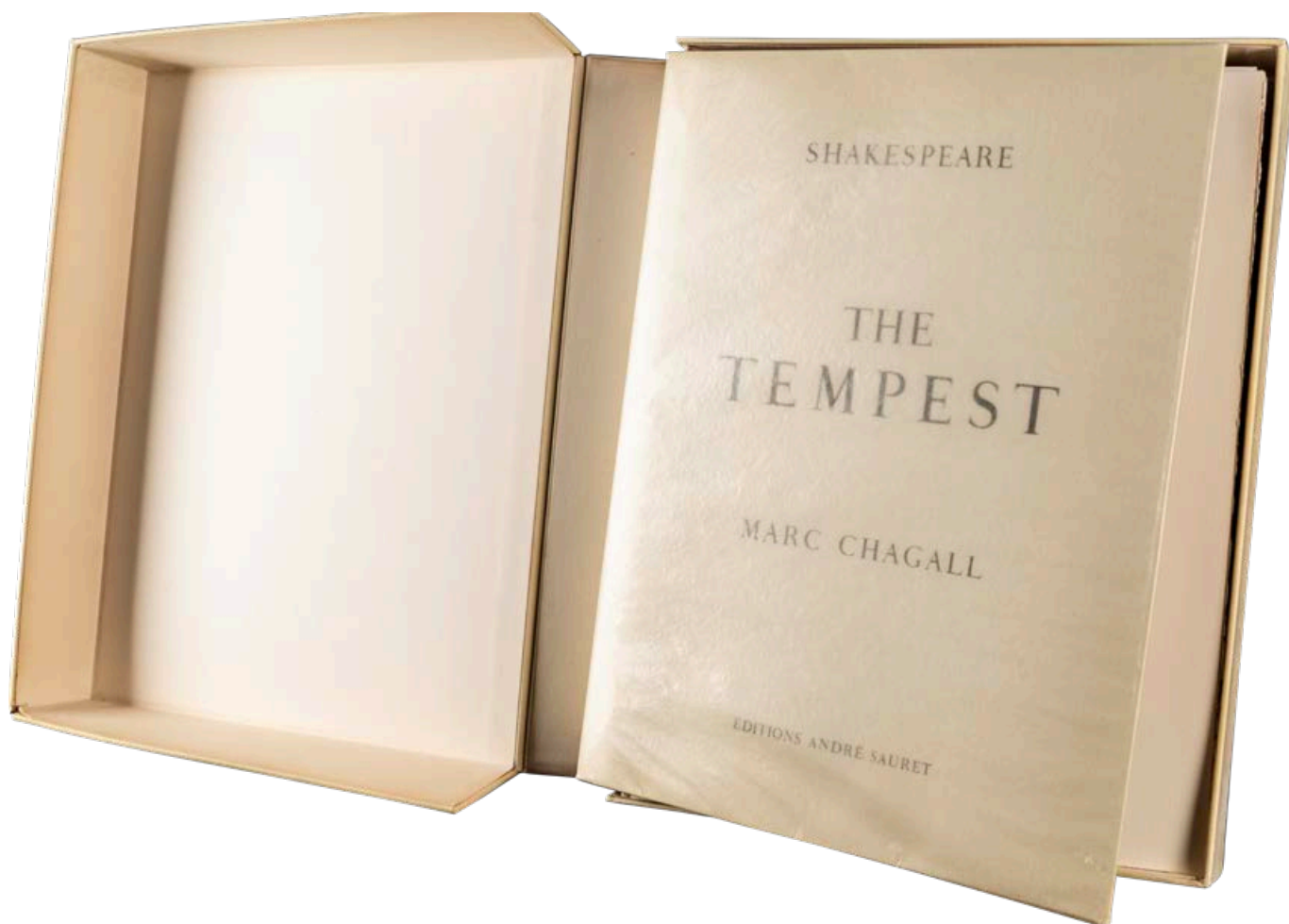
rotograwiura; 35,7 x 26 cm (arkusz)

Estymacja 2 000–2 500 ●

**Proweniencja:**  
kolekcja prywatna, Nicea

**Wydane przez:**  
Tériade, Paryż 1955.

**Druk:**  
Draeger Frères.



## 2. Marc CHAGALL

(1887 Witebsk, Białoruś  
– 1985 Saint-Paul-de-Vence, Francja)

### Teka „Shakespeare: The Tempest”, 1975

---

pięćdziesiąt litografii czarno-białych (31 litografii całostronicowych, 19 winięt i zdobników), papier Vélin d'Arches à la forme;

42,3 x 32,5 cm (wymiar luźnego arkusza);

teczka welinowa, nadruki złotą farbą na pierwszej stronie okładki: *THE TEMPEST* oraz na grzbiecie: *SHAKESPEARE / THE / TEMPEST / CHAGALL / EDITIONS / ANDRÉ / SAURET*; wewnętrzna obwoluta z przezroczystą kalką i nadrukiem;

tekst sztuki w języku angielskim;

na frontyspisie sygn.: *Marc Chagall* (ołówkiem) oraz oznaczenie egzemplarza: 202 (drukem);

składka tytułowa: tytuł, wydawca, spis postaci;

składka końcowa: spis treści, opis wydawniczy i drukarski;

nakład: 250

Estymacja 50 000–70 000 ●

#### **Proweniencja:**

kolekcja prywatna, Polska

#### **Wydane przez:**

Éditions André Sauret, pod nadzorem Charlesa Sorliera, Monte-Carlo, Księstwo Monako, 1975.

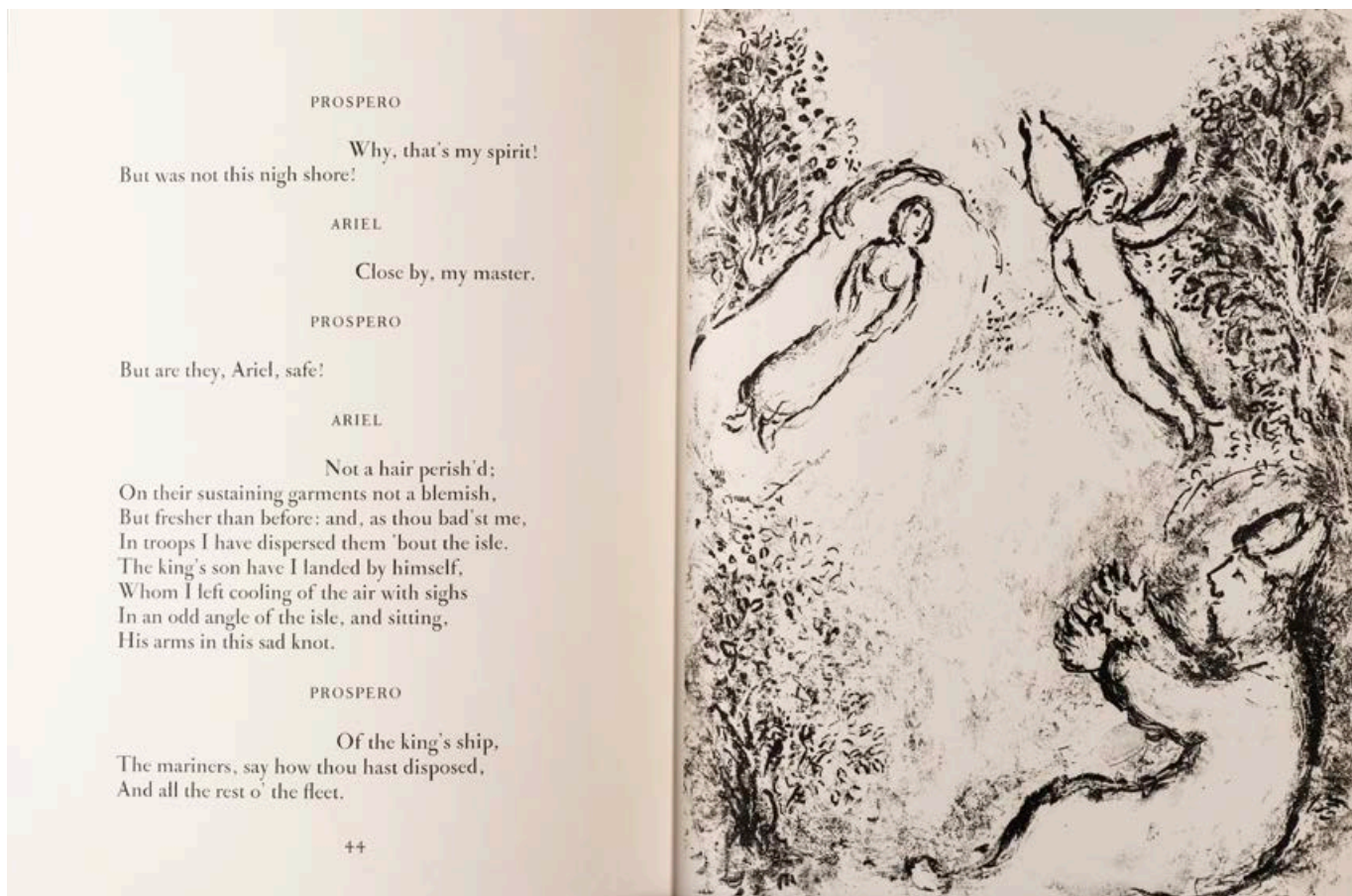
#### **Druk:**

Tekst: Imprimerie Nationale of France (dyrektor Georges Bonnin), wrzesień 1975.

Litografie: Fernand Mourlot, Paryż.

#### **Literatura:**

*Marc Chagall. The Lithographs. La Collection Sorlier*, ed. by Ulrike Gauss, Verlag Gerd Hatje, Stuttgart-Bonn 1998, s. 343–351, kat. 846–895.





### 3.

## Marc CHAGALL

(1887 Witebsk, Białoruś

– 1985 Saint-Paul-de-Vence, Francja)

### Ilustracja do „Baśni La Fontaine’a” (Le Boucher et Mercure), 1952

akwaforta ręcznie pokolorowana, papier; 34,5 x 29 cm w św. p-p.  
(arkusz);

sygn. z płyty u dołu w kompozycji: *Chagall*;

na odwrocie:

– napis w języku włoskim p. d.: *Marc Chagall per le Favole di La Fontaine / Es. 14 delle 85 acqueforti colorate a / mano dall'autore – Cat 227/52* (ołówkiem);

– stempel galerii p. d. (nieczytelny);

– napisy p. d.: *D/1249* oraz *B... [?]* (piórem);

egzemplarz: 14/85

Estymacja 9 000–12 000 ●

#### **Proweniencja:**

kolekcja prywatna, Włochy

#### **Literatura:**

Cramer P., *Marc Chagall. Catalogue Raisonné*, Genewa 1995, s. 73  
(il. barwna).



#### 4.

Marc CHAGALL

(1887 Witebsk, Białoruś

– 1985 Saint-Paul-de-Vence, Francja)

#### Mistyczne Ukrzyżowanie

---

litografia barwna; 37,8 x 55,4 cm (arkusz);

sygn. z płyty p. d.: 1950 [?] Chagall / Marc;

na odwrocie wiersze Blaise'a Cendrars'a i Guillaume'a Apollinaire (drukami)

Estymacja 2 000–3 000 ●

**Proweniencja:**

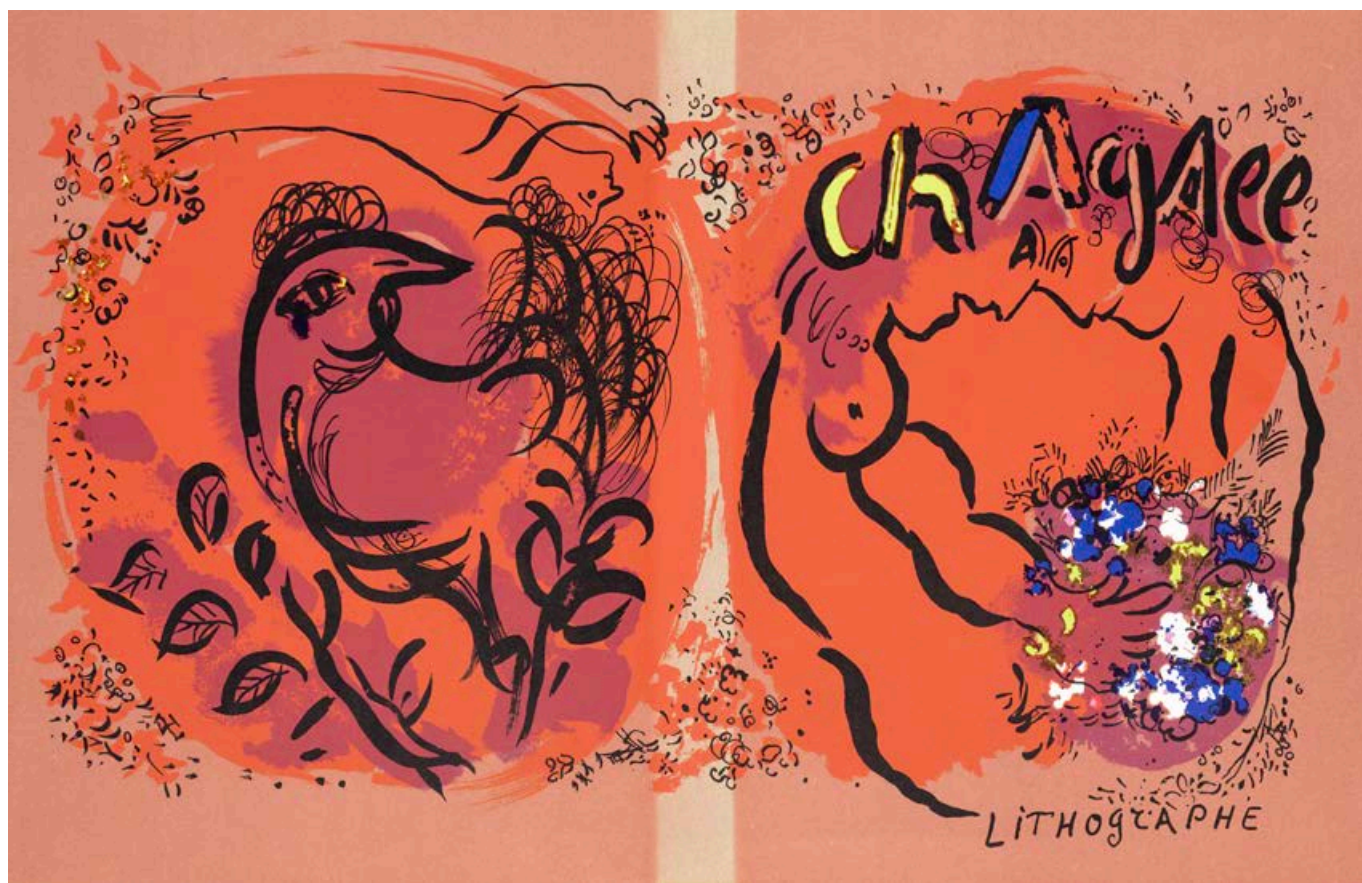
*Derriere le Miroir*, Paryż, 1950.

**Wydane przez:**

Maeght, Francja, 1950.

**Stan zachowania:**

podłużne zagięcie papieru.



## 5.

### Marc CHAGALL

(1887 Witebsk, Białoruś

– 1985 Saint-Paul-de-Vence, Francja)

#### Okładka katalogu „Chagall Lithographe”, 1960

---

litografia barwna; 32,5 x 53,5 cm (arkusz);

sygn. i opisany z płyty w kompozycji: *Chagall / LITHOGRAPHE*

Estymacja 2 000–3 000 ●

#### **Proweniencja:**

kolekcja prywatna, Paryż

#### **Wydane przez:**

André Sauret, Monte Carlo, Księstwo Monako 1960.

#### **Druk:**

Frères Murlot, Paryż 1960.

#### **Literatura:**

Sauret A., *Chagall Lithographs II*, 1957–1962, Monte Carlo 1963, s. 91  
(il. barwna).



6.

Salvador DALÍ

(1904 Figueras, Hiszpania – 1989 Figueras, Hiszpania)

**Dąb i trzcina,**  
z cyklu: **Bestiariusz La Fontaine'a, 1974**

akwaforta, ręcznie pokolorowana przez pochoir, papier Arches;  
66 x 42,3 cm w św. p-p. (arkusz);  
sygn. p. d.: *Dali* (ołówkiem);  
oznaczenie egzemplarza l. d.: *E A* (ołówkiem)

Estymacja 10 000–12 000 ●

**Proweniencja:**

kolekcja prywatna Polska

**Wydana przez:**

Saint Raphael: Editions Des Maitres Contemporains, 1974.

**Literatura:**

Field A., *The Official Catalog of the Graphic Works of Salvador Dali*,  
Salvador Dali Archives, 1996, poz. 7 .



**7.**  
**Salvador DALÍ**  
(1904 Figueras, Hiszpania – 1989 Figueras, Hiszpania)

**Bez tytułu (kompozycja żółta),  
z barwnego cyklu: Zabawne sny Pantagruela**

litografia barwna, japoński papier czerpany; 75 x 54 cm (arkusz, krawędzie rwane);  
sygn. p. d.: *Dalí* (ołówkiem);  
oznaczenie egzemplarza l. d.: 136/250 (ołówkiem);  
sygn. z płyty monogramem wiązonym w kompozycji p. g.: *Dali* (z koroną i krzyżem)

Estymacja 10 000–12 000 ●

**Proweniencja:**  
kolekcja prywatna, Polska

**Literatura:**  
Michler R., Löpsinger L. W., *Salvador Dalí, Catalogue Raisonné of Prints II Lithographs and Wood Engravings 1956–1980*, Monachium, Nowy York, 1995, poz. 1414, s. 155 (il. cz.-b.).





8.

Salvador DALÍ

(1904 Figueras, Hiszpania – 1989 Figueras, Hiszpania) Estymacja 10 000–12 000 ●

**Bez tytułu (kompozycja pomarańczowa),  
z barwnego cyklu: Zabawne sny Pantagruela**

litografia barwna, japoński papier czerpany; 75 x 54 cm (arkusz, krawędzie rwane);

sygn. p. d.: Dalí (ołówkiem);

oznaczenie egzemplarza l. d.: 136/250 (ołówkiem)

**Proweniencja:**  
kolekcja prywatna, Polska

**Literatura:**

Michler R., Löpsinger L. W., *Salvador Dalí, Catalogue Raisonné of Prints II Lithographs and Wood Engravings 1956–1980*, Monachium, Nowy York, 1995, poz. 1407, s. 154 (il. cz.-b.).



## 9. Salvador DALÍ

(1904 Figueras, Hiszpania – 1989 Figueras, Hiszpania)

**Bez tytułu (kompozycja różowa),  
z barwnego cyklu: Zabawne sny Pantagruela**

litografia barwna, japoński papier czerpany; 75 x 54 cm (arkusz, krawędzie rwane);

sygn. p. d.: *Dalí* (ołówkiem);

oznaczenie egzemplarza l. d.: 136/250 (ołówkiem);

sygn. z płyty monogramem wiązonym w kompozycji p. d.: G/DALÍ

Estymacja 10 000–12 000 ●

**Proweniencja:**

kolekcja prywatna, Polska

**Literatura:**

Michler R., Löpsinger L. W., *Salvador Dalí, Catalogue Raisonné of Prints II Lithographs and Wood Engravings 1956–1980*, Monachium, Nowy York, 1995, poz. 1419, s. 155 (il. cz.-b.).



10.

Salvador DALÍ

(1904 Figueras, Hiszpania – 1989 Figueras, Hiszpania)

**Bez tytułu (kompozycja szara), z barwnego cyklu:  
Zabawne sny Pantagruela**

litografia barwna, japoński papier czerpany; 75,5 x 54 cm (arkusz);  
sygn. p. d.: *Dalí* (ołówkiem);  
oznaczenie egzemplarza I. d.: *E A* (ołówkiem);  
sygn. z płyty w kompozycji p. d.: *G/DALÍ*;  
na odwrocie arkusza oznaczenie: *36* (ołówkiem)

Estymacja 8 000–10 000 ●

**Proweniencja:**

kolekcja prywatna, Wiedeń

**Literatura:**

Michler R., Löpsinger L.W., *Salvador Dalí, Catalogue Raisonné of Prints II Lithographs and Wood Engravings 1956–1980*, Monachium, Nowy York, 1995, poz. 1415, s. 155 (il. cz.-b.).



11.

Salvador DALÍ

(1904 Figueras, Hiszpania – 1989 Figueras, Hiszpania)

Estymacja 10 000–12 000 ●

**Bez tytułu (kompozycja zielona),  
z barwnego cyklu: Zabawne sny Pantagruela**

**Proweniencja:**  
kolekcja prywatna, Polska

litografia barwna, japoński papier czerpany; 75 x 54 (arkusz, krawędzie rwane);

sygn. p. d.: *Dalí* (ołówkiem);

oznaczenie egzemplarza l. d.: 136/250 (ołówkiem)

**Literatura:**

Michler R., Löpsinger L. W., *Salvador Dalí, Catalogue Raisonné of Prints II Lithographs and Wood Engravings 1956–1980*, Monachium, Nowy York, 1995, poz. 1412, s. 154 (il. cz.-b.).



12.

Salvador DALÍ

(1904 Figueras, Hiszpania – 1989 Figueras, Hiszpania)

Z jednoobarwnego cyklu: Zabawne sny  
Pantagruela, 1973

litografia, japoński papier czerpany washi; 71 x 50,7 cm w św. p-p. (arkusz, krawędzie rwane);  
sygn. p. d.: *Dali* (ołówkiem);  
oznaczenie egzemplarza l. d.: 46/50 (ołówkiem);  
na odwrocie certyfikat Gallerii Kunst-Invest z Oslo z dnia 25.08.1993, o numerze 82/6, potwierdzający odręczny podpis artysty.

Estymacja 8 000–10 000 ●

**Proweniencja:**

kolekcja prywatna Polska

**Wydane przez:**

Jacques Carpentier (Editions Celami), Genewa.

**Druk:**

Atelier Grapholith, Paryż.

**Literatura:**

Michler R., Löpsinger L. W., *Salvador Dalí, Catalogue Raisonné of Prints II Lithographs and Wood Engravings 1956–1980*, Monachium, Nowy York, 1995, poz. 1412, s. 154 (il. cz.-b.).



13.

Salvador DALÍ

(1904 Figueras, Hiszpania – 1989 Figueras, Hiszpania)

**Hasta ensordecer, z cyklu: Les Caprices de Goya  
(Kaprysy Goi), 1977**

akwaforta, heliograviura z pochoirem, technika mieszana; 31,5 x 23 cm w św. p-p. (arkusz);  
sygn. u dołu: *Dali* (ołówkiem);  
oznaczenie egzemplarza l. d.: 82/200 (ołówkiem);  
napis z płyty u dołu: *Hasta ensordecer*;  
oznaczenie z płyty p. g.: 28 (praca w cyklu)

Estymacja 5 000–7 000 ●

**Proweniencja:**

kolekcja prywatna Polska

**Wydane przez:**

Berggruen & Editions Graphiques Internationales, Paryż.

**Druk:**

Ateliers Rigal (Intaglio / Heliograviura / Pochoir).

**Literatura:**

Dalí S., Michler R., Löpsinger L. W., *Salvador Dalí, Catalogue Raisonné of Prints II Lithographs and Wood Engravings 1956–1980*, nr referencyjny: 881.



14.

Salvador DALÍ

(1904 Figueras, Hiszpania – 1989 Figueras, Hiszpania)

**Cinco o seis por lo menos, z cyklu: Les Caprices de Goya (Kaprysy Goi), 1977**

akwaforta, heliograwiura z pochoirem, technika mieszana;  
31,5 x 23 cm w św. p-p. (arkusz);  
sygn. u dołu: *Dali* (ołówkiem);  
oznaczenie egzemplarza l. d.: 91/200 (ołówkiem);  
napis z płyty u dołu: *Cinco o seis por lo menos*;  
oznaczenie z płyty p. g.: 59 (praca w cyklu)

Estymacja 5 000–7 000 ●

**Proweniencja:**

kolekcja prywatna Polska

**Wydane przez:**

Berggruen & Editions Graphiques Internationales, Paryż.

**Druk:**

Ateliers Rigal (Intaglio / Heliograwiura / Pochoir).

**Literatura:**

Dalí S., Michler R., Löpsinger L. W., *Salvador Dalí, Catalogue Raisonné of Prints II Lithographs and Wood Engravings 1956–1980*, nr referencyjny: 881.



15.

Salvador DALÍ

(1904 Figueras, Hiszpania – 1989 Figueras, Hiszpania)

**Jeździec (Transparent Horse)**

---

akwaforta barwna; 54 x 63 cm w św. p-p. (arkusz);

sygn. p. d.: *Dalí* (ołówkiem);

oznaczenie egzemplarza l. d.: 280/300 (ołówkiem)

Estymacja 10 000–12 000 ●

**Proweniencja:**

kolekcja prywatna, Nicea

**Stan zachowania:**

pofalowanie papieru





## 16.

Salvador DALÍ

(1904 Figueras, Hiszpania – 1989 Figueras, Hiszpania)

### Kosmiczny jeździec, 1982

technika mieszana, akwaforta barwna ręcznie kolorowana, złoty pyłek, papier czerpany;

56,5 x 77 (arkusz, krawędzie rwane);

sygn. p. d.: *Dalí* (ołówkiem);

oznaczenie egzemplarza l. d.: 191/300 (ołówkiem);

na odwrocie:

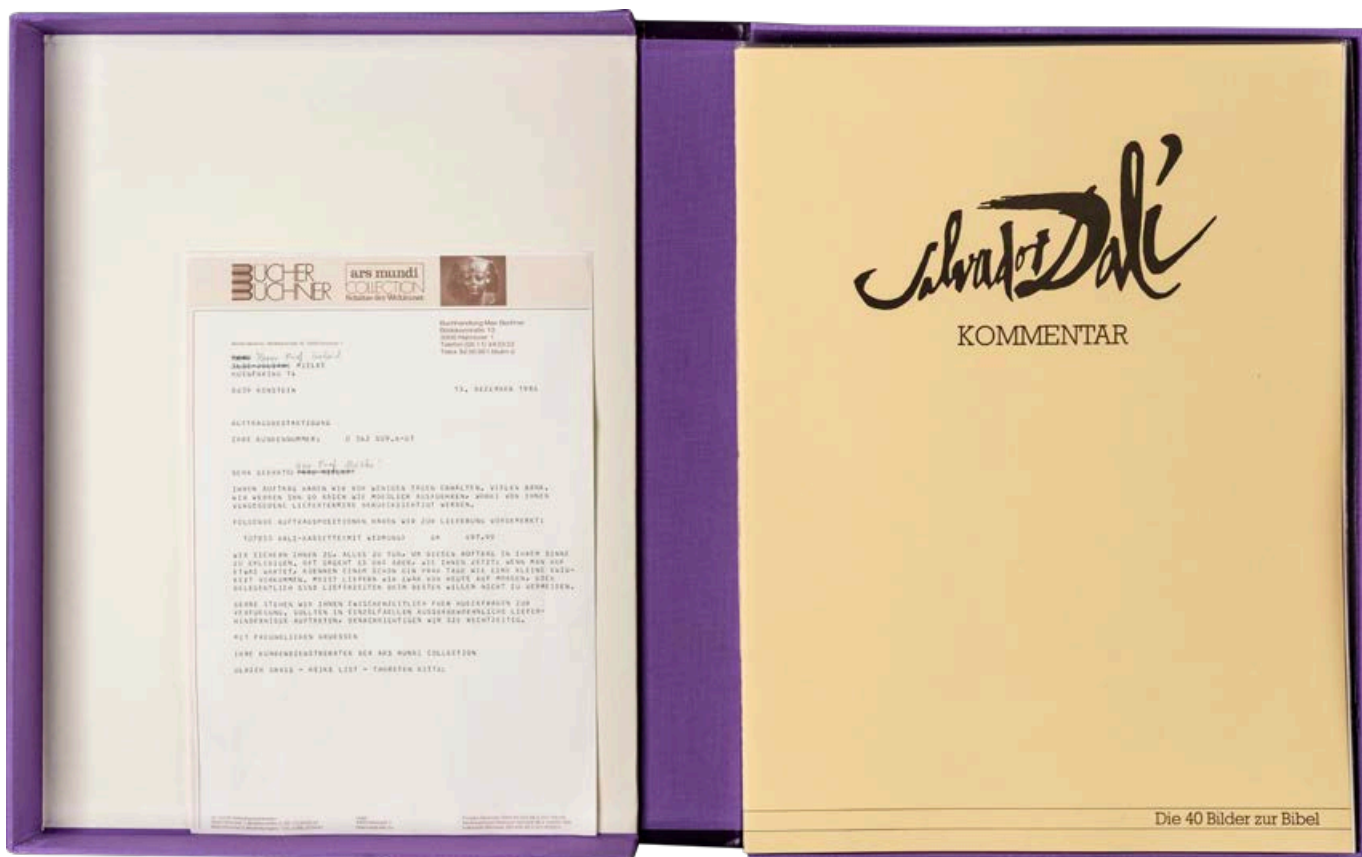
- drukowany tekst z opisem pracy w języku niemieckim;
- dowód zakupu z 1991 roku;
- pieczęć galerijna

Estymacja 8 000–10 000 ●

#### **Proweniencja:**

kolekcja prywatna, Polska

W 1962 roku Salvador Dalí stworzył oryginalny rysunek piórkiem i tuszem, który posłużył za wzór dla tej pracy.



17.

## Salvador DALÍ

(1904 Figueras, Hiszpania – 1989 Figueras, Hiszpania)

### Teka „Czterdzieści obrazów biblijnych”, 1985/1986

druk artystyczny uszlachetniony barwami złota i brązu, papier (każda praca osobno zafoliowana i oprawiona w passe-partout);

35 x 27 cm (arkusz);

część prac sygn. w druku;

kaseta wykonana ręcznie przez introligatora i pokryta włóknem skórzanym Cabra, nadruk złotą farbą na pierwszej stronie okładki: *Salvador Dalí*;

odrębny katalog zawierający reprodukcje prac wraz z tytułami i fragmentami Biblii, obszerny komentarz w języku niemieckim oraz opis wydawniczy i drukarski;

numer kasety: X-802

Estymacja 14 000–16 000 ●

#### Proweniencja:

kolekcja prywatna, Wiedeń

#### Wydane przez:

Ars Mundi Collection, Pattloch – Hannover – Aschaffenburg, 1986.

#### Druk:

Tekst: Graph. Betriebe R. Oldenbourg GmbH, Kirchheim.

Litografie: Rizzoli Editore, Milano.

#### Literatura:

Fornés E., *Dalí – Illustrator of Lautréamont, Dante, Holy Scripture: Les Chants de Maldoror, The Divine Comedy, The Sacred Bible*, s. 209–257 (il. barwne).

**Do obiektu dołączony certyfikat oraz potwierdzenie z Ars Mundi Collection w języku niemieckim.**

wybrane prace



Szefer



Szefer



Szefer



Szefer



Szefer



Szefer



Szefer



Szefer



Szefer



## 18.

### Salvador DALÍ

(1904 Figueras, Hiszpania – 1989 Figueras, Hiszpania)

#### Moc Krzyża, z cyklu: Les Vitraux (Witraże), 1973/1974

litografia barwna, papier Arches, tektura bezkwasowa; 44,8 x 53,8 cm  
w św. p-p. (arkusz);

sygn. p. d.: *Dali* (ołówkiem);

oznaczenie egzemplarza l. d.: 117/250 (ołówkiem);

na odwrocie:

- certyfikat Galleri Kunst-Invest Salg z Oslo z dnia 1.08.1990, o numerze 2080, potwierdzający odrębny podpis artysty;
- potwierdzenie autentyczności Roberta Descharnes'a z dnia 2.11.1987;
- pieczęć zakładu ramiarskiego

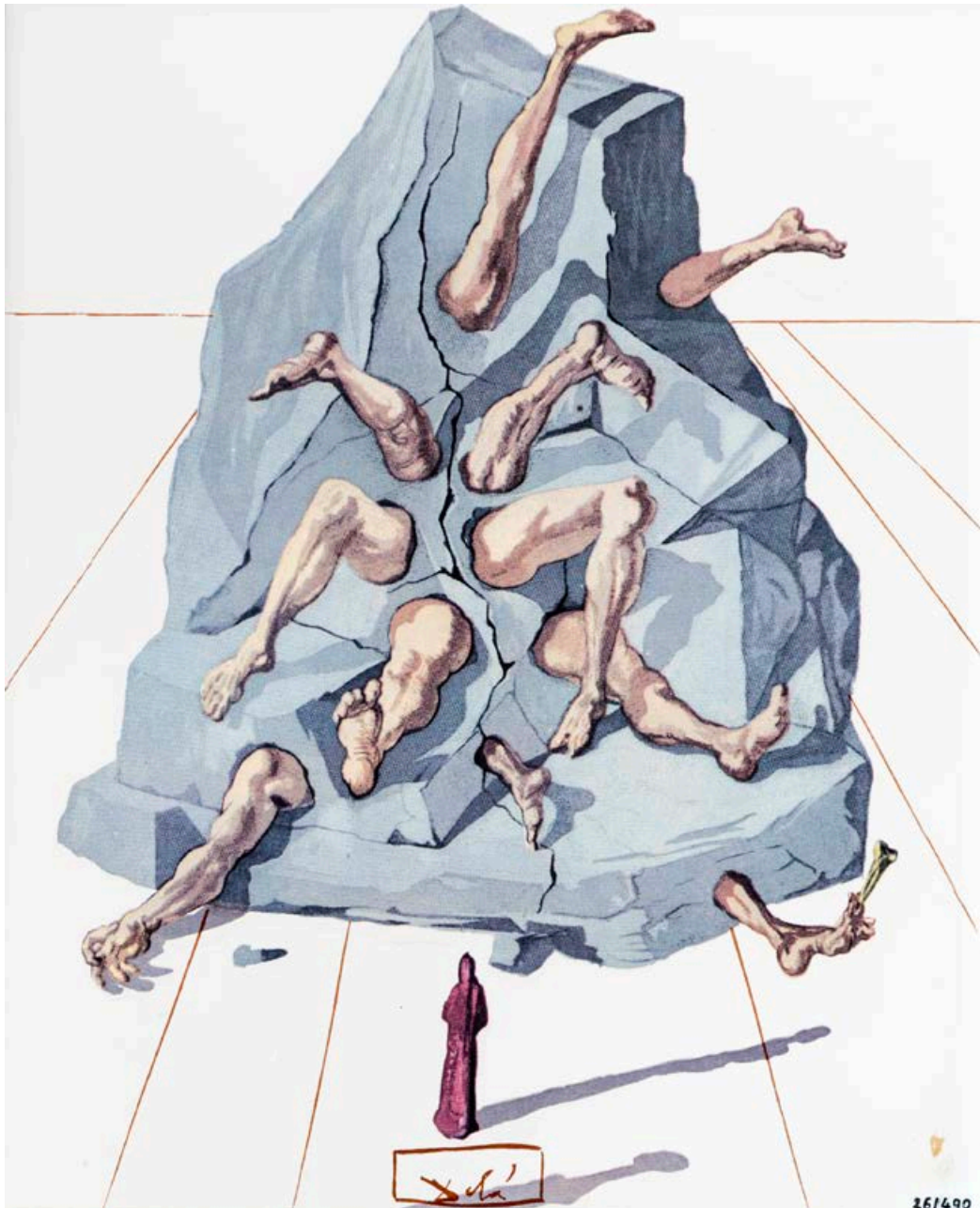
Estymacja 8 000–10 000 ●

#### Proweniencja:

kolekcja prywatna Polska

#### Literatura:

- Field A., *The Official Catalog of the Graphic Works of Salvador Dalí*, Salvador Dalí Archives, 1996, poz. 74-5-I, s. 176–177;
- Michler R., Löpsinger L. W., *Salvador Dalí, Catalogue Raisonné of Prints II Lithographs and Wood Engravings 1956–1980*, Monachium, Nowy York, 1995, poz. 1451, s. 160 (il. cz.-b.)



## 19.

### Salvador DALÍ

(1904 Figueras, Hiszpania – 1989 Figueras, Hiszpania)

#### Pień, Pień XIX (Świętokupcy), z cyklu: Boska Komedia, 1963

ceramika glazurowana barwna; 24,7 x 19,8 cm;  
sygn. w płycie ceramicznej u dołu: Dalí;  
oznaczenie egzemplarza p. d.: 26/490

Estymacja 2 000–3 000 ●

#### Proweniencja:

kolekcja prywatna Polska

#### Wydane przez:

Les Heures Claires, Paryż, Francja.

#### Bibliografia:

- Fornés E., *Dalí – Illustrator of Lautréamont, Dante, Holy Scripture: Les Chants de Maldoror, The Divine Comedy, The Sacred Bible*, s. 151 (il. barwna);
- Michler R., Löpsinger L. W., *Salvador Dalí, Catalogue Raisonné of Prints II Lithographs and Wood Engravings 1956–1980*, Monachium, Nowy York, 1995.

Limitowana edycja ceramiki w piętnastu kolorach, oparta na oryginalnej pracy Dalego z 1951 roku. Przedstawienie inspirowane dziełem „Boska Komedia” Dantego Alighieri.

**Do pracy dołączony certyfikat autentyczności z opisem pracy w języku francuskim, wydany przez Artco France (Pontoise).**



20.

Salvador DALÍ

(1904 Figueras, Hiszpania – 1989 Figueras, Hiszpania)

**Czyściec, Pieśń I (Upadły anioł),  
z cyklu: Boska Komedia, 1963**

ceramika glazurowana barwna; 24,7 x 19,8 cm;  
sygn. w kompozycji w płycie ceramicznej u dołu: Dalí;  
oznaczenie egzemplarza p. d.: 10/490

Estymacja 2 000–3 000 ●

**Proweniencja:**

kolekcja prywatna Polska

**Wydane przez:**

Les Heures Claires, Paryż, Francja.

**Bibliografia:**

- Fornés E., *Dalí – Illustrator of Lautréamont, Dante, Holy Scripture: Les Chants de Maldoror, The Divine Comedy, The Sacred Bible*, s. 155 (il. barwna);
- Michler R., Löpsinger L. W., *Salvador Dalí, Catalogue Raisonné of Prints II Lithographs and Wood Engravings 1956–1980*, Monachium, Nowy York, 1995.

Limitowana edycja ceramiki w piętnastu kolorach, oparta na oryginalnej pracy Dalego z 1951 roku. Przedstawienie inspirowane dziełem „Boska Komedia” Dantego Alighieri.

**Do pracy dołączony certyfikat autentyczności z opisem pracy w języku francuskim, wydany przez Artco France (Pontoise).**



**21.**

**Salvador DALÍ**

(1904 Figueras, Hiszpania – 1989 Figueras, Hiszpania)

**Czyściec, Pieśń II (Łódź Przewoźnika),  
z cyklu: Boska Komedia, 1963**

ceramika glazurowana barwna; 24,7 x 19,8 cm;  
sygn. w płycie ceramicznej u dołu: *Dalí*;  
oznaczenie egzemplarza p. d.: 26/490

Estymacja 2 000–3 000 ●

**Proweniencja:**

kolekcja prywatna Polska

**Wydane przez:**

Les Heures Claires, Paryż, Francja.

**Bibliografia:**

- Fornés E., *Dalí – Illustrator of Lautréamont, Dante, Holy Scripture: Les Chants de Maldoror, The Divine Comedy, The Sacred Bible*, s. 155 (il. barwna);
- Michler R., Löpsinger L. W., *Salvador Dalí, Catalogue Raisonné of Prints II Lithographs and Wood Engravings 1956–1980*, Monachium, Nowy York, 1995.

Limitowana edycja ceramiki w piętnastu kolorach, oparta na oryginalnej pracy Dalego z 1951 roku. Przedstawienie inspirowane dziełem „Boska Komedia” Dantego Alighieri.

**Do pracy dołączony certyfikat autentyczności z opisem pracy w języku francuskim, wydany przez Artco France (Pontoise).**



**22.**

**Salvador DALÍ**

(1904 Figueras, Hiszpania – 1989 Figueras, Hiszpania)

**Raj, Pieśń XIV (Objawienie Chrystusa),  
z cyklu: Boska Komedia, 1963**

ceramika glazurowana barwna; 24,7 x 19,8 cm;  
sygn. w płycie ceramicznej u dołu: *Dalí*;  
oznaczenie egzemplarza p. d.: 8/490

Estymacja 2 000–3 000 ●

**Proweniencja:**

kolekcja prywatna Polska

**Wydane przez:**

Les Heures Claires, Paryż, Francja.

**Bibliografia:**

- Fornés E., *Dalí – Illustrator of Lautréamont, Dante, Holy Scripture: Les Chants de Maldoror, The Divine Comedy, The Sacred Bible*, s. 173 (il. barwna);
- Michler R., Löpsinger L. W., *Salvador Dalí, Catalogue Raisonné of Prints II Lithographs and Wood Engravings 1956–1980*, Monachium, Nowy York, 1995.

Limitowana edycja ceramiki w piętnastu kolorach, oparta na oryginalnej pracy Dalego z 1951 roku. Przedstawienie inspirowane dziełem „Boska Komedia” Dantego Alighieri.

**Do pracy dołączony certyfikat autentyczności z opisem pracy w języku francuskim, wydany przez Artco France (Pontoise).**





### 23.

Margaret KEANE  
właśc. Peggy Doris  
Hawkins

(1927 Nashville,  
Stany Zjednoczone  
– 2022 Napa,  
Stany Zjednoczone)

**Zabłąkana,  
z serii: Tomorrow's Masters  
Series, 1965**

offset litograficzny; 65,3 x 34 cm w św. p-p.  
(arkusz);

sygn. w druku p. g.: KEANE;  
oznaczenie egzemplarza l. d.: 45/150 (ołów-  
kiem);

napis u dołu: *Keane International Art Gal-  
eries / WK* (ołówkiem);

na odwrocie oprawy wklejka z biografią ar-  
tystki w języku niemieckim

Estymacja 3 000–4 000 ●

**Proweniencja:**

kolekcja prywatna, Stany Zjednoczone

**Do pracy dołączony certyfikat auten-  
tyczności Keane International Art Gal-  
eries Inc. z odręcznym podpisem.**

Praca pochodzi z limitowanej edycji autory-  
zowanych wydań litografii „Tomorrow's Ma-  
sters Series”, wydrukowanej w 1965 roku.



24.

Margaret KEANE

właśc. Peggy Doris Hawkins

(1927 Nashville, Stany Zjednoczone

– 2022 Napa, Stany Zjednoczone)

**Dziewczynka i jej kot,  
z serii: Tommorrow's Masters Series, 1965**

offset litograficzny; 37,2 x 32,5 cm (arkusz);

sygn. i dat. w druku p. d.: © KEANE / 1961;

oznaczenie egzemplarza l. d.: 330/500 (ołówkiem);

napis p. d.: Keane ... (?) art Gallery ... (?) / WK (ołówkiem, częściowo czytelny);

na odwrocie pracy pieczęć z napisem w otoku: KEANE INTERNATIONAL ART GALLERIES. INC. NUMBER OF REGISTERED 330/500 (numer długopisem)

Estymacja 2 500–3 500 ●

**Proweniencja:**

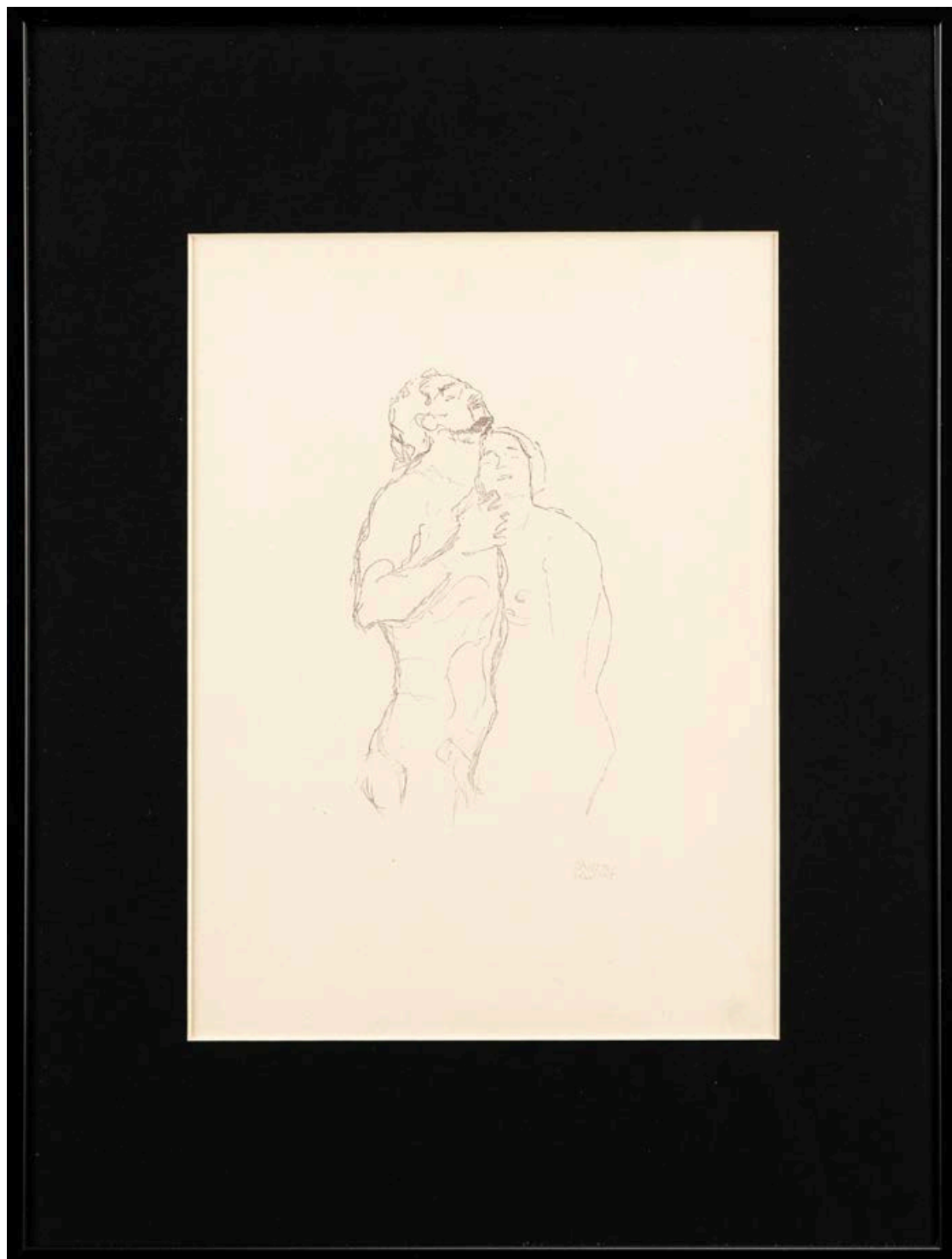
kolekcja prywatna, Stany Zjednoczone

**Stan zachowania:**

zagięcia papieru

**Do pracy dołączony certyfikat autentyczności Keane International Art Galleries Inc. z odrębnym podpisem.**

Praca pochodzi z limitowanej edycji autoryzowanych wydań litografii „Tomorrow's Masters Series”, wydrukowanej w 1965 roku.



**25.**

Gustav KLIMT

(1862 Wiedeń – 1918 Wiedeń)

**Zakochani, 1922**

---

litografia; 27 x 20 cm (arkusz);  
sygn. z płyty p. d.: *GVSTAV / KLIMT*;  
na odwrocie wklejka z informacjami o pracy w języku niemieckim;  
egzemplarz: 146/375 (nakład jednorazowy)

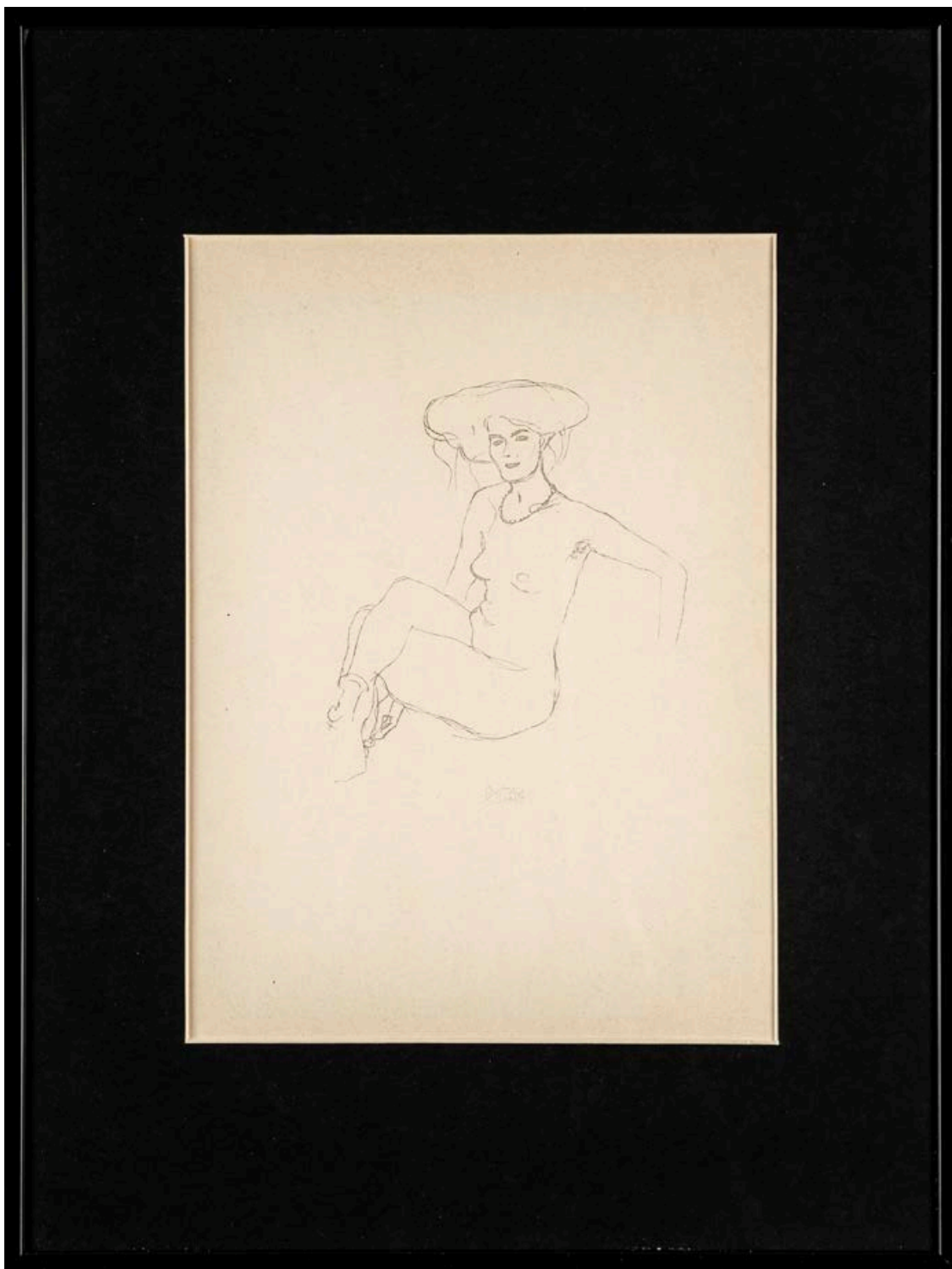
Estymacja 3 000–4 000

**Proweniencja:**

kolekcja prywatna, Wiedeń

**Wydane przez:**

Hermes, Wiedeń 1922 (za zgodą spadkobierców w jednorazowym nakładzie 375 numerowanych egzemplarzy).



**26.**

Gustav KLIMT

(1862 Wiedeń – 1918 Wiedeń)

**Akt w kapeluszu, 1922**

---

litografia; 27 x 19,8 cm (arkusz);  
sygn. z płyty u dołu: *GVSTAV / KLIMT*;  
na odwrocie wklejka z informacjami o pracy w języku niemieckim;  
egzemplarz: 146/375 (nakład jednorazowy)

Estymacja 3 000–4 000

**Proweniencja:**

kolekcja prywatna, Wiedeń

**Wydane przez:**

Hermes, Wiedeń 1922 (za zgodą spadkobierców w jednorazowym nakładzie 375 numerowanych egzemplarzy).



27.

Joan MIRÓ

(1893 Barcelona – 1983 Palma de Mallorca, Hiszpania)

Barca. Plakat z okazji 75. rocznicy FC Barcelony,  
1974

offset, litografia, papier Guarro; 99 x 68,4 cm;

sygn. w druku w kompozycji po prawej: *Miró*;

oznaczenie egzemplarza l. d.: 777/1500 (ołówkiem);

sucha pieczęć: FC BARCELONA;

napis l. d.: LA POLIGRAFIA, S. A. – BARCELONA (PRINTED IN SPAIN) (drukem);

napis p. d.: DEP. LEGAL: B. 21.343-1974 (drukem)

Estymacja 2 000–3 000 ●

**Proweniencja:**

kolekcja prywatna, Polska

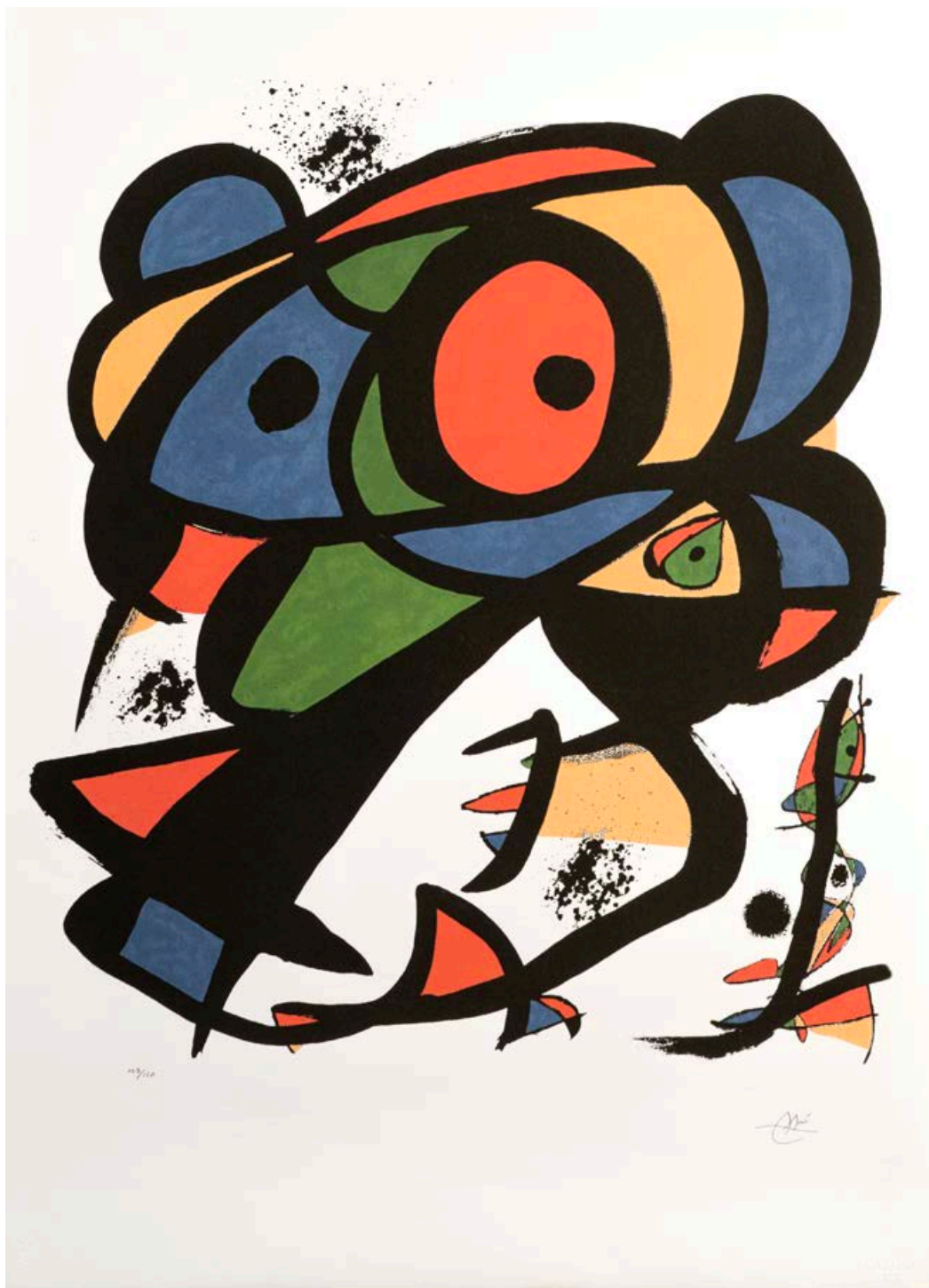
**Druk:**

La Poligrafa, Barcelona 1974.

**Literatura:**

– Corredor-Matheos J., *Miró's Posters*: 82;

– Cramer P., *Joan Miró Lithographs V 1972–1975*, Paryż 1992, poz. 931  
(il. barwna).



**28.**

Joan MIRÓ

(1893 Barcelona – 1983 Palma de Mallorca, Hiszpania)

**Kompozycja I**

---

offset; 78 x 56,5 cm (arkusz, krawędzie rwane);  
sygn. w druku p. d.: *Miró*;  
oznaczenie egzemplarza l. d.: 109/150 (ołówkiem);  
znak wodny wzdłuż prawej krawędzi: *Arches*;  
znak tłoczony p. d.: *S.P.A.D.E.M. / 1973*

Estymacja 3 000–4 000 ●

**Proweniencja:**

kolekcja prywatna Polska

**Bibliografia:**

Cramer P., *Joan Miró Lithographs VI 1976–1981*, Paryż 1992.



**29.**

Joan MIRÓ

(1893 Barcelona – 1983 Palma de Mallorca, Hiszpania)

### Kompozycja II

---

offset; 78 x 56,5 cm (arkusz, krawędzie rwane);  
sygn. w druku p. d.: *Miró*;  
oznaczenie egzemplarza l. d.: 115/150 (ołówkiem);  
znak wodny wzdłuż prawej krawędzi: *Arches*;  
znak tłoczony p. d.: *S.P.A.D.E.M. / 1973*

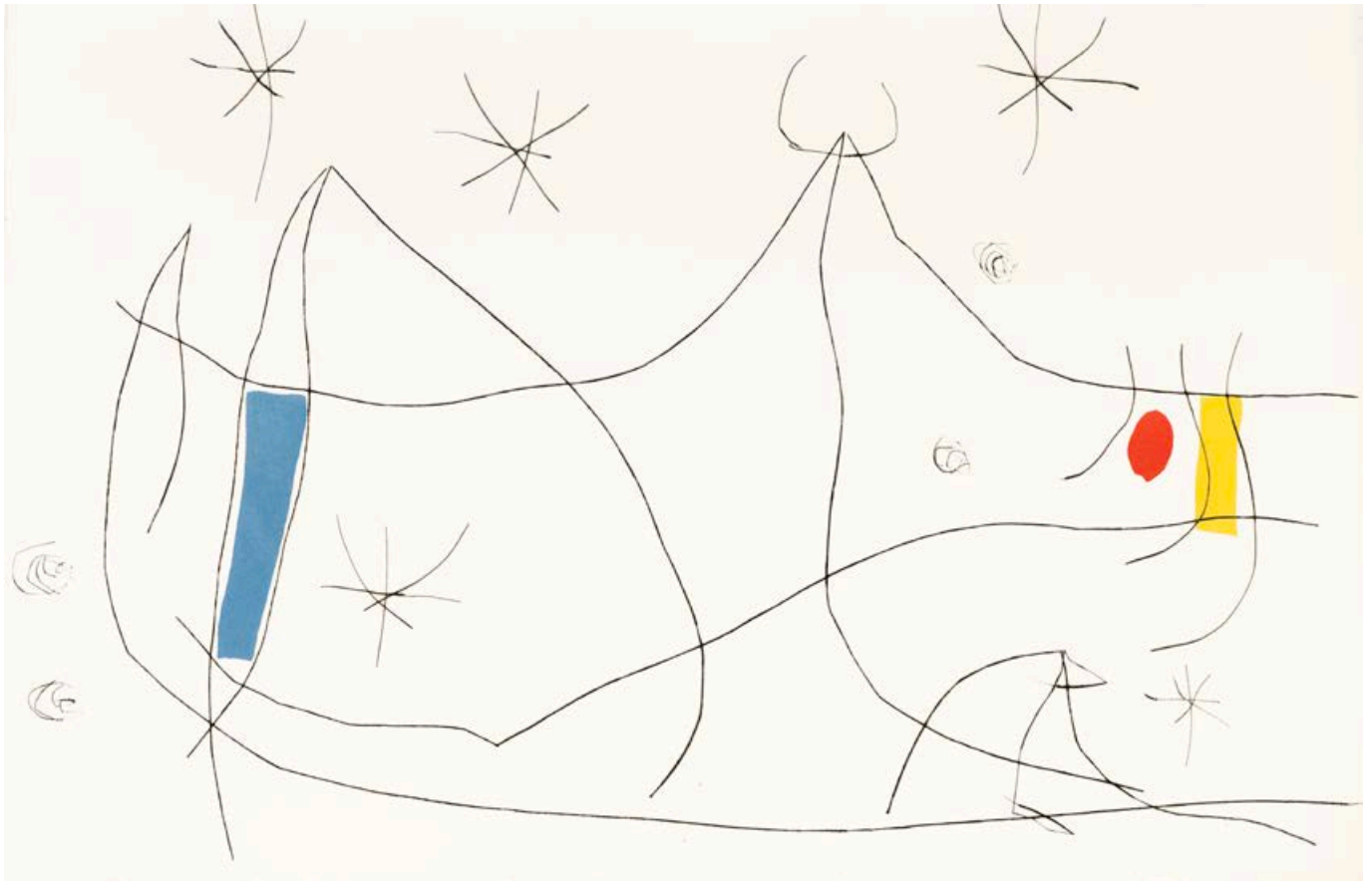
Estymacja 3 000–4000 ●

#### **Proweniencja:**

kolekcja prywatna Polska

#### **Bibliografia:**

Cramer P., *Joan Miró Lithographs V 1972–1975*, Paryż 1992.



**30.**

Joan MIRÓ

(1893 Barcelona – 1983 Palma de Mallorca, Hiszpania)

**Kompozycja dwustronna, ilustracja do książki  
„L'Issue Dérobée” (Jacques Dupin), 1974**

akwatinta, akwaforta, sucha igła, papier tłoczony; 32 x 50,5 cm (arkusz, krawędzie rwane);  
na odwrocie kompozycja

Estymacja 4 500–5 500 ●

**Proweniencja:**

kolekcja prywatna, Stany Zjednoczone

**Wydane przez:**

Maeght, Paryż, 1974.

**Bibliografia:**

- Cramer P., *Joan Miró. Catalogue Raisonné: Des livres illustrés*, Genewa 1989;
- Dupin J., *Miró Graveur I 1928–1960*, Paryż 1984, s. 89 (il. barwna).





**31.**

Joan MIRÓ

(1893 Barcelona – 1983 Palma de Mallorca, Hiszpania)

**Okładka z portfolio**

---

litografia barwna; 33,7 x 50,8 cm (arkusz);  
sygn. stemplem graficznym p. d.: *Miró*;  
na odwrocie napis: *JOAN MIRÓ / Litografia original VII / 131* (drukem)  
oraz *J.M/A 131* (flamastrem)

Estymacja 2 000–3 000 ●

**Proweniencja:**

kolekcja prywatna, Wiedeń

**Wydana przez:**

Graphis Arte Livorno dla Toninelli Arte, Milano 1972.

**Bibliografia:**

Cramer P., *Joan Miró. Catalogue Raisonné: Des livres illustrés*,  
Genewa 1989.

**Stan zachowania:**

zagięcie papieru



32.

Joan MIRÓ

(1893 Barcelona – 1983 Palma de Mallorca, Hiszpania)

Ognisty taniec

---

litografia barwna; 38 x 56 cm (arkusz);  
na odwrocie pracy tekst w języku francuskim (drukiem)

Estymacja 2 000–3 000 ●

**Proweniencja:**

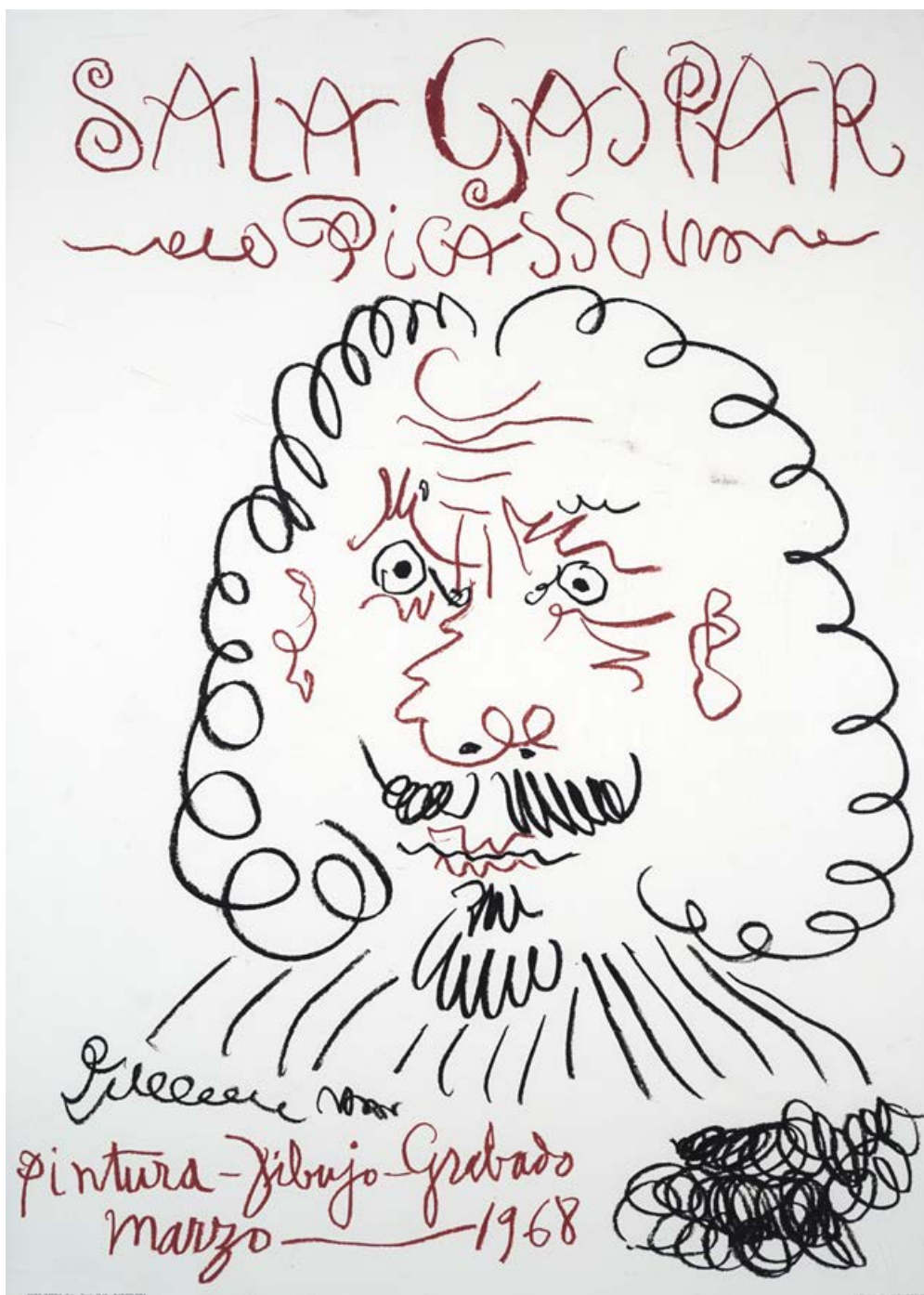
kolekcja prywatna, Paryż

**Wydane przez:**

Maeght Éditeur, 1963.

**Literatura:**

- Cramer P., *Catalogue raisonné*, Maeght Publisher, Genewa, nr referencyjny: 83, s. 228–9.
- *Joan Miró Lithographs*, vol. II, Maeght Publisher, Paryż, nr 341, s. 216.



### 33.

Pablo PICASSO

(1881 Málaga, Hiszpania – 1973 Mougins, Francja)

Plakat wystawy „Sala Gaspar – Picasso: Pintura,  
Dibujo, Grabado – Marzo 1968”

fotolitografia; 70,3 x 50,8 cm (arkusz);  
napis l. d.: FOTO REPRO, S. A. – Gavá, 62–68. BARCELONA (drukami);  
napis p. d.: Depósito Legal: B. 10.932-1968 (drukami);  
na odwrocie oznaczenia (ołówkiem);  
edycja: 1 000 egzemplarzy

Estymacja 2 000–2 500 ●

**Proweniencja:**

kolekcja prywatna, Polska

**Druk:**

Foto-Repro, S.A., Barcelona 1968.

**Bibliografia:**

Czwiklitzer C.: 324;

Rodrigo: 172

**Stan zachowania:**

zagięcia papieru



**34.**

**Pablo PICASSO**

(1881 Málaga, Hiszpania – 1973 Mougins, Francja)

**Studium aktu kobiecego – praca dwustronna,  
z cyklu: Wojna i pokój, 1954**

rotograwiura; 35,5 x 26,2 cm (arkusz);

dat. w druku l. g.: 19.8.52 · VIII;

cyfra p. d.: 123 (drukem);

na odwrocie arkusza półakt kobiecy dat. w druku p. g.: 19.8.52. / IX

oraz cyfra l. d.: 124;

na odwrocie oprawy wklejka z opisem pracy w języku niemieckim

Estymacja 2 000–2 500 ●

**Proweniencja:**

kolekcja prywatna, Wiedeń

**Wydane przez:**

Cercle d' Art, Paryż 1954.



**35.**

Pablo PICASSO

(1881 Málaga, Hiszpania – 1973 Mougins, Francja)

**Jacqueline, z teki: La Flûte Double**

szablon (Jacomet pochoir), papier ze znakiem wodnym: *Au vent d'Arles*;

52,7 x 42 cm (arkusz, krawędzie rwane);

napis i dat. z płyty l. d.: ... *October 55.*;

na odwrocie papieru oznaczenia (ołówkiem)

Estymacja 8 000–12 000 ●

**Proweniencja:**

kolekcja prywatna, Paryż

**Bibliografia:**

Czwiklitzer C., *Catalogue raisonné*.

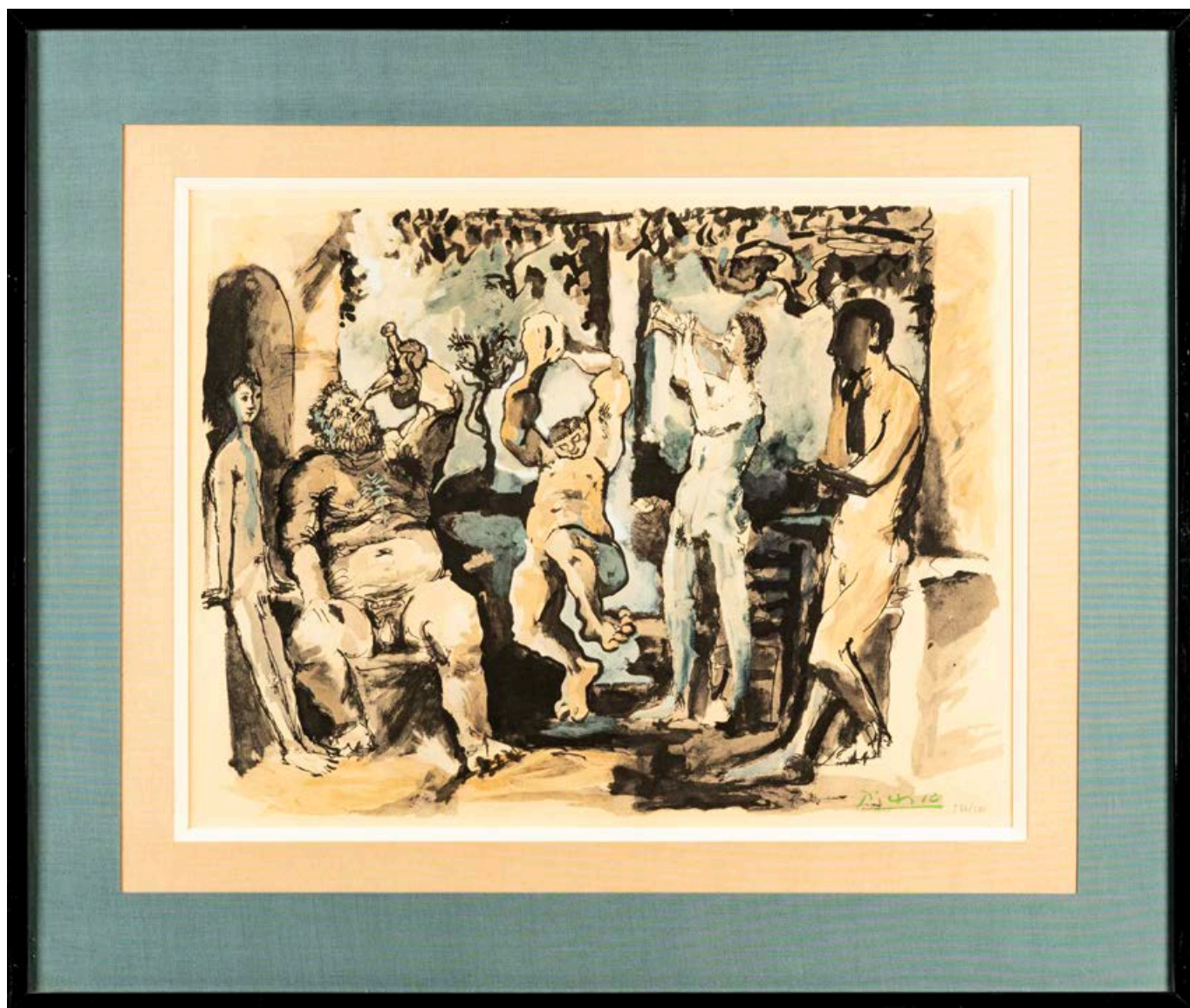
**Wydane przez:**

Atelier Jacomet dla Au Vent d'Arles, Paryż 1967.

**Stan zachowania:**

zagięcie papieru

Edycja limitowana do 500 sztuk.



**36.**

**Pablo PICASSO**

(1881 Málaga, Hiszpania – 1973 Mougins, Francja)

**Bachanalia, z teki: La Flûte Double**

litografia barwna, szablon; 41 x 53,5 cm w św. p-p. (arkusz);

sygn. z płyty p. d.: *Picasso*;

oznaczenie egzemplarza p. d.: 286/500 (ołówkiem)

Estymacja 7 000–9 000 ●

**Proweniencja:**

kolekcja prywatna, Polska



**37.**

Pablo PICASSO

(1881 Málaga, Hiszpania – 1973 Mougins, Francja)

**Kompozycja III, z serii: California, 1962**

---

druk litograficzny barwny; 26 x 35,7 cm w św. p-p. (arkusz);

sygn. z płyty p. d.: *Picasso*;

dat. i opisany z płyty l. d.: *III / 18.57.*;

edycja Cerde de Art.

Estymacja 1 500–2 000 ●

**Proweniencja:**

kolekcja prywatna, Wiedeń



**38.**

Pablo PICASSO

(1881 Málaga, Hiszpania – 1973 Mougins, Francja)

**Kompozycja IV, z serii: California, 1962**

druk litograficzny barwny; 26 x 35,7 cm w św. p-p. (arkusz);

sygn. z płyty l. d.: *Picasso*;

dat. i opisany z płyty l. d.: *1.8.57. / IV*;

edycja Cerde de Art

Estymacja 1 500–2 000 ●

**Proweniencja:**

kolekcja prywatna, Wiedeń





**39.**  
YVARAL, właśc. Jean-Pierre Vasarely  
(1934 Paryż – 2002 tamże)

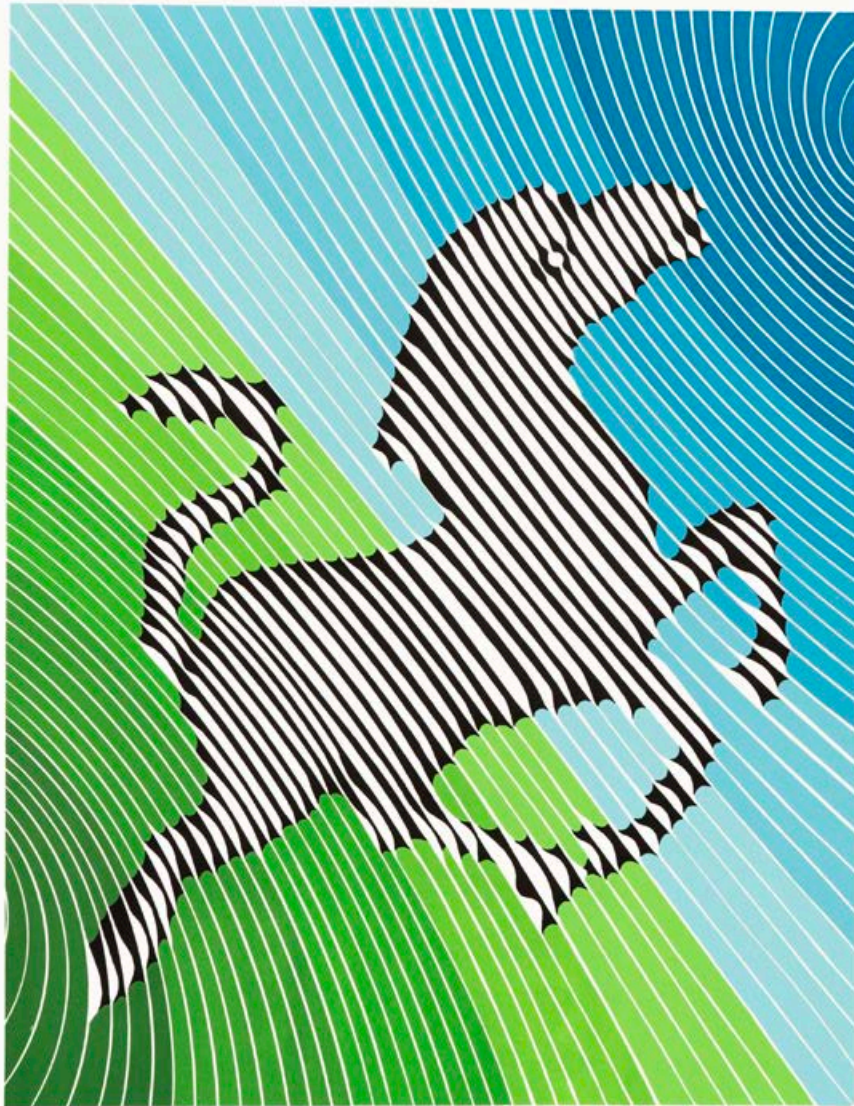
**Portret ojca Victora Vasarely**

---

serigrafia barwna, papier welinowy ze złotym tłem; 78 x 52,5  
w św. p-p. (arkusz);  
sygn. p. d.: *Yvaral* (ołówkiem);  
oznaczenie egzemplarza l. d.: 39/99 (ołówkiem)

Estymacja 4 000–6 000 ●

**Proweniencja:**  
kolekcja prywatna Polska



**40.**

**Victor VASARELY**

(1906 Pécs, Węgry – 1997 Paryż)

**Zebra nr 2, 1984**

druk litograficzny barwny, papier Arches; 61 x 47 (arkusz, krawędź rwana);  
sygn. p. d.: *Vasarely* (ołówkiem);  
oznaczenie egzemplarza l. d.: 120/125 (ołówkiem);  
znak wodny p. g.: *BFK RIVES / FRANCE ∞*

Estymacja 4 000–5 000 ●

**Proweniencja:**

kolekcja prywatna, Barcelona

**Wydane przez:**

Grafos Verlag AG (Vaduz).

**Literatura:**

Katalog Wiesloch 1986, s.118.

**Do pracy dołączony certyfikat galerii sztuki z Barcelony w języku hiszpańskim.**



**41.**

Victor VASARELY

(1906 Pécs, Węgry – 1997 Paryż)

**Kompozycja op-artowska**

---

serigrafia barwna; 35,4 x 27,8 cm (arkusz);

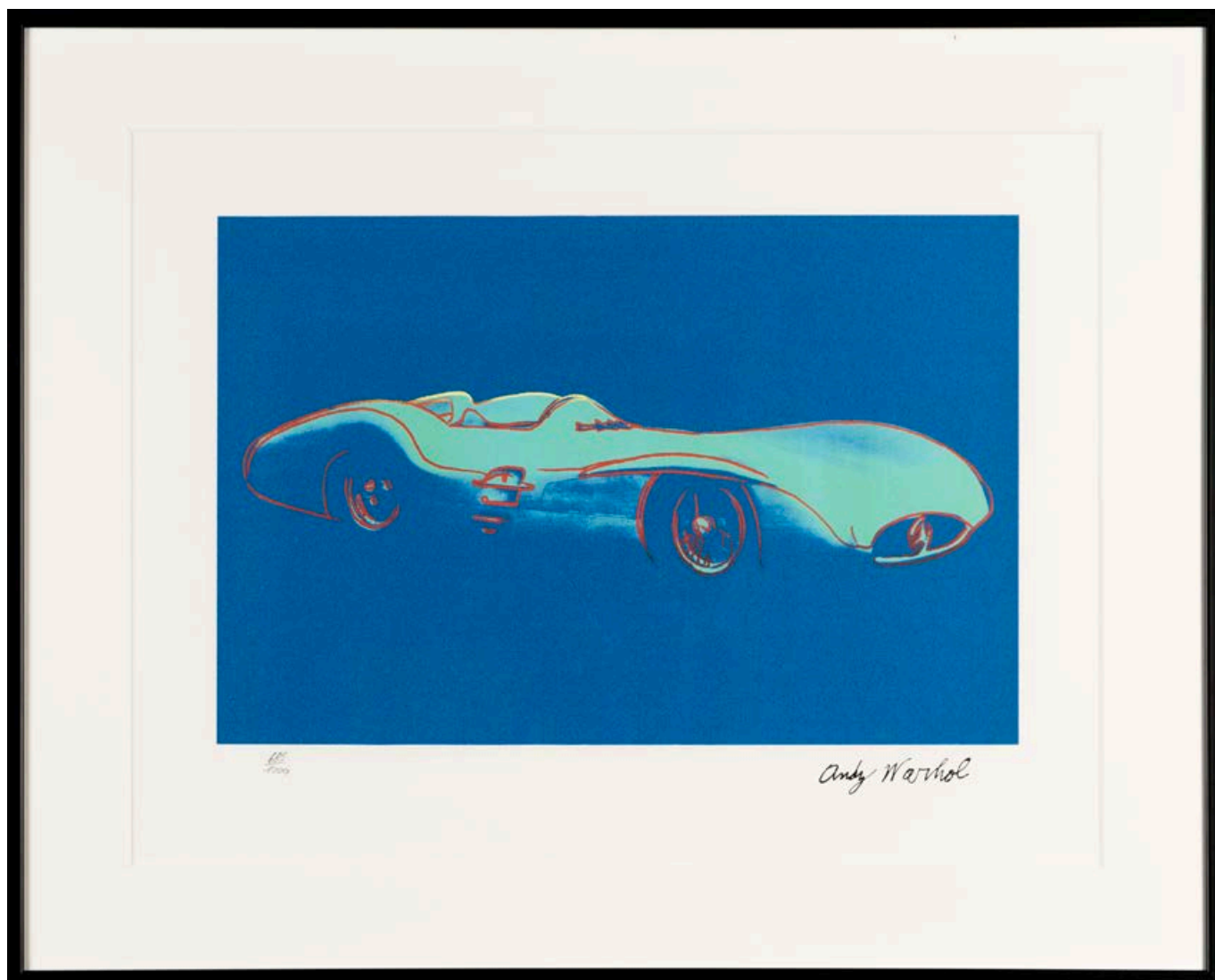
sygn. p. d.: *Vasarely* (ołówkiem);

oznaczenie egzemplarza l. d.: *194/250* (ołówkiem)

Estymacja 3 000–4 000 ●

**Proweniencja:**

kolekcja prywatna, Sztokholm



42.

Andy WARHOL

(1928 Pittsburgh, Stany Zjednoczone – 1987 Nowy Jork)

**Mercedes-Benz Formel-I-Rennwagen, 1989**

---

druk litograficzny barwny; 35 x 43 cm (arkusz, krawędź rwana);

sygn. z płyty p. d.: *Andy Warhol*;

oznaczenie egzemplarza l. d.: *689/1000* (ołówkiem);

na odwrocie pracy pieczętka Carnegie Muzeum of Art, Pittsburgh:  
*CMOA*;

na odwrocie oprawy wklejka z informacjami o pracy w języku angielskim

Estymacja 2 500–3 000 ●

**Proweniencja:**

kolekcja prywatna, Wiedeń

**Stan zachowania:**

delikatne zagięcie papieru



**43.**

**Andy WARHOL**

(1928 Pittsburgh, Stany Zjednoczone – 1987 Nowy Jork)

**Mercedes-Benz W 125, 1989**

---

druk litograficzny barwny; 42,8 x 36 cm (arkusz);

sygn. z płyty p. d.: *Andy Warhol*;

oznaczenie egzemplarza l. d.: *311/1000* (ołówkiem);

na odwrocie pracy pieczętka Carnegie Museum of Art, Pittsburgh: *CMOA*;

na odwrocie oprawy wklejka z informacjami o pracy w języku angielskim

Estymacja 2 500–3 000 ●

**Proweniencja:**

kolekcja prywatna, Wiedeń



44.

Andy WARHOL

(1928 Pittsburgh, Stany Zjednoczone – 1987 Nowy Jork)

Chanel

---

serigrafia barwna; 60 x 60 cm;

sygn. w druku p. g.: *Andy Warhol*;

oznaczenie egzemplarza l. d.: 343/2400 (ołówkiem);

na odwrocie pieczętka Carnegie Muzeum of Art, Pittsburgh: CMOA  
oraz naklejka hologramowa

Estymacja 2 500–3 500 ●

**Proweniencja:**

kolekcja prywatna, Polska



**45.**

**Andy WARHOL**

(1928 Pittsburgh, Stany Zjednoczone – 1987 Nowy Jork)

**Marilyn Monroe**

---

serigrafia barwna; 60 x 60 cm;  
sygn. w druku p. d.: *Andy Warhol*;  
oznaczenie egzemplarza l. d.: 1400/2400 (ołówkiem);  
na odwrocie pieczętka Carnegie Muzeum of Art, Pittsburgh: CMOA

Estymacja 2 500–3 500 ●

**Proweniencja:**

kolekcja prywatna, Wiedeń



**46.**

**Andy WARHOL**

(1928 Pittsburgh, Stany Zjednoczone – 1987 Nowy Jork)

**Marilyn Monroe**

---

serigrafia barwna; 60 x 60 cm;  
sygn. w druku p. d.: *Andy Warhol*;  
oznaczenie egzemplarza l. d.: 1571/2400 (ołówkiem);  
na odwrocie pieczętka Carnegie Muzeum of Art, Pittsburgh: CMOA

Estymacja 2 500–3 500 ●

**Proweniencja:**

kolekcja prywatna, Wiedeń





**47.**

Andy WARHOL

(1928 Pittsburgh, Stany Zjednoczone – 1987 Nowy Jork)

**Marilyn Monroe**

---

serigrafia barwna; 60 x 60 cm;  
sygn. w druku p. d.: *Andy Warhol*;  
oznaczenie egzemplarza l. d.: 360/2400 (ołówkiem);  
na odwrocie pieczętka Carnegie Muzeum of Art, Pittsburgh: CMOA

Estymacja 2 500–3 500 ●

**Proweniencja:**

kolekcja prywatna, Wiedeń



**48.**

**Andy WARHOL**

(1928 Pittsburgh, Stany Zjednoczone – 1987 Nowy Jork)

**Marilyn Monroe**

---

serigrafia barwna; 60 x 60 cm;

sygn. w druku l. d.: *Andy Warhol*;

oznaczenie egzemplarza p. d.: *185/2400* (ołówkiem);

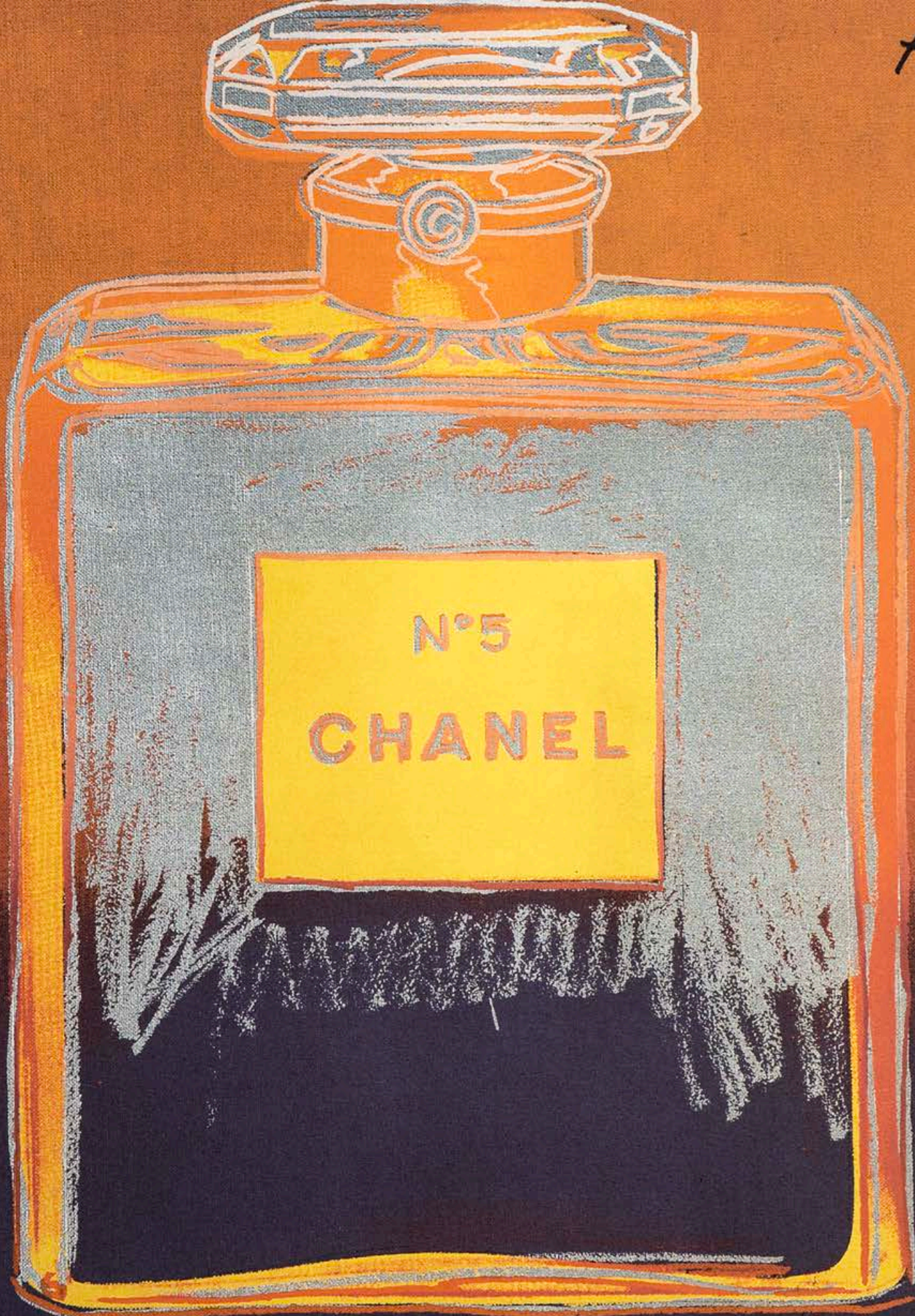
na odwrocie pieczętka Carnegie Museum of Art, Pittsburgh: *CMOA*  
oraz naklejka hologramowa

Estymacja 2 500–3 500 ●

**Proweniencja:**

kolekcja prywatna, Polska

And



THE MOST TREASURED NAME IN PERFUME

CHANEL

# Index

<b>B</b>	
BRAQUE Georges .....	9
<b>C</b>	
CHAGALL Marc.....	10, 12, 13, 14
<b>D</b>	
DALÍ Salvador.....	15, 16, 17, 18, 19, 20, 21, 22, 23, 24, 25, 26, 28, 29, 30, 31, 32
<b>K</b>	
KEANE Margaret .....	33, 34
KLIMT Gustav .....	35, 36
<b>M</b>	
MIRÓ Joan .....	37, 38, 39, 40, 41, 42
<b>P</b>	
PICASSO Pablo.....	43, 44, 45, 46, 47, 48
<b>V</b>	
VASARELY Victor.....	50, 51
<b>W</b>	
WARHOL Andy .....	52, 53, 54, 55, 56, 57, 58
<b>Y</b>	
YVARAL.....	49



# ZLECENIE LICYTACJI

XXXV Aukcja: Mistrzowie modernizmu. Grafika – ed. 4.  
20 kwietnia 2023, godz.: 19:30

**POLSKI DOM AUKCYJNY**  
*Wojciech Śladowski*

ul. Batorego 2, 31-135 Kraków  
12 341 47 37  
www.polskidomaukcyjny.com.pl  
biuro@polskidomaukcyjny.com.pl

Możliwe jest złożenie pisemnej oferty na obraz zgłoszony do licytacji bądź udział telefoniczny. Należy wypełnić kwestionariusz zgłoszeniowy i przesłać mailem do dnia poprzedzającego aukcję na adres: [biuro@polskidomaukcyjny.com.pl](mailto:biuro@polskidomaukcyjny.com.pl). Polski Dom Aukcyjny zastrzega sobie możliwość odrzucenia oferty w przypadku niezgodności podanych danych ze stanem faktycznym.

---

Imię i Nazwisko

---

Dokładny adres

---

Telefon, fax

---

Dokument tożsamości

Polski Dom Aukcyjny Wojciech Śladowski gwarantuje poufność danych osobowych.

Nr pozycji w katalogu	Opis pozycji (autor, tytuł, wymiary)	Maksymalna cena oferenta

Do udziału w licytacji upoważnia wpłata wadium weryfikacyjnego w kwocie 1 zł.

**IBAN: PL 42 1160 2202 0000 0002 2276 1712**  
**SWIFT: BIGBPLPW**

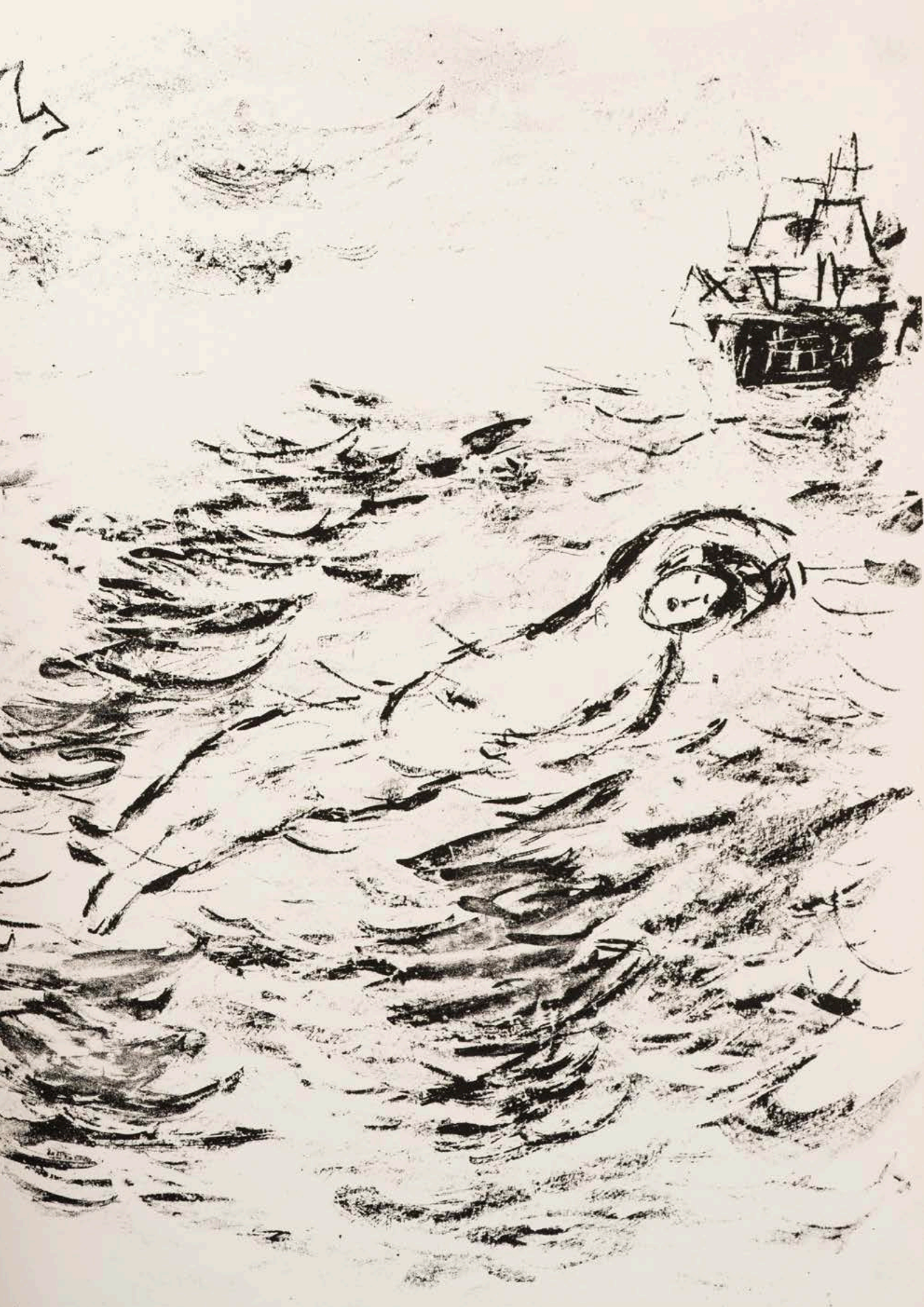
Prosimy o podpisanie zlecenia.

---

Imię, Nazwisko

Data

Podpis







Zed





Dyla'



**POLSKI DOM AUKCYJNY**  
*Wojciech Śladowski*

POLSKI DOM AUKCYJNY WOJCIECH ŚLADOWSKI  
UL. BATOREGO 2, 31-135 KRAKÓW  
12 341 47 37  
[WWW.POLSKIDOMAUKCYJNY.COM.PL](http://WWW.POLSKIDOMAUKCYJNY.COM.PL)  
[BIURO@POLSKIDOMAUKCYJNY.COM.PL](mailto:BIURO@POLSKIDOMAUKCYJNY.COM.PL)