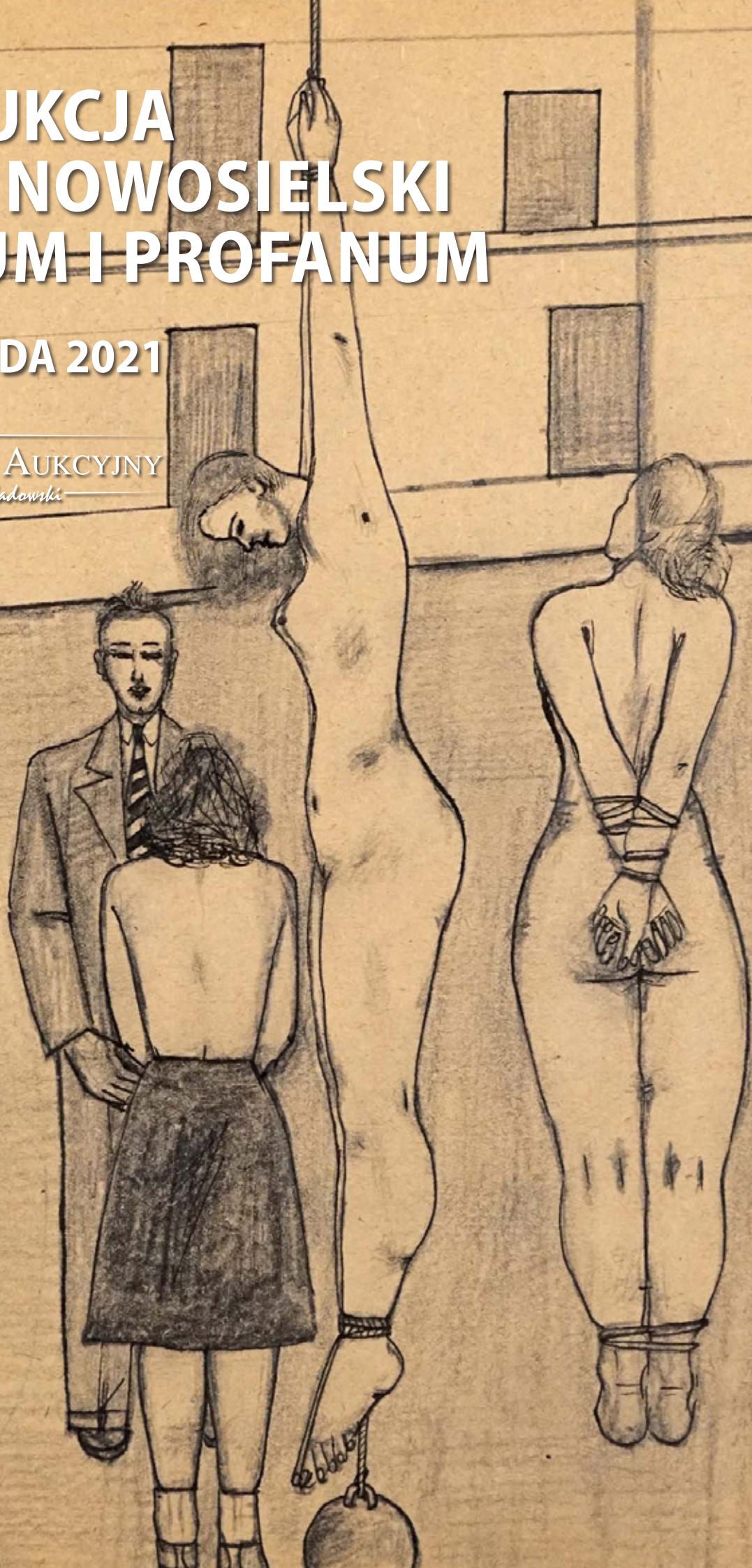
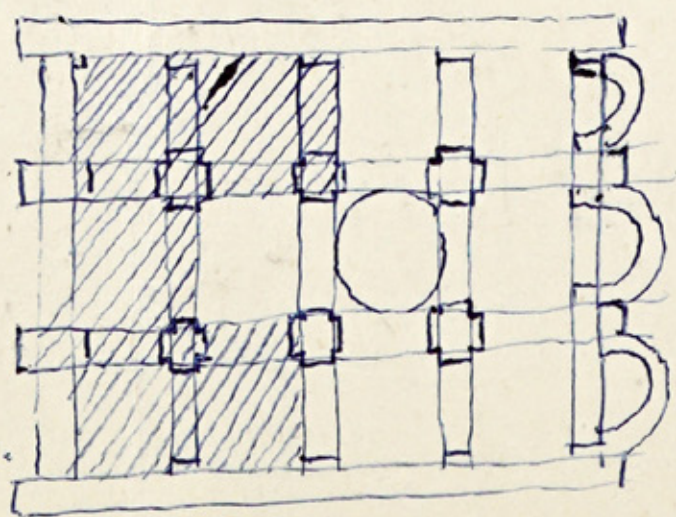
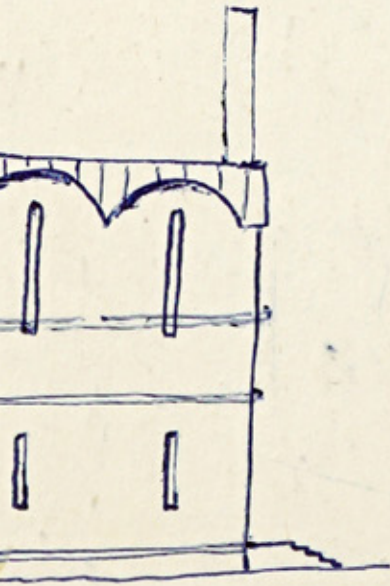
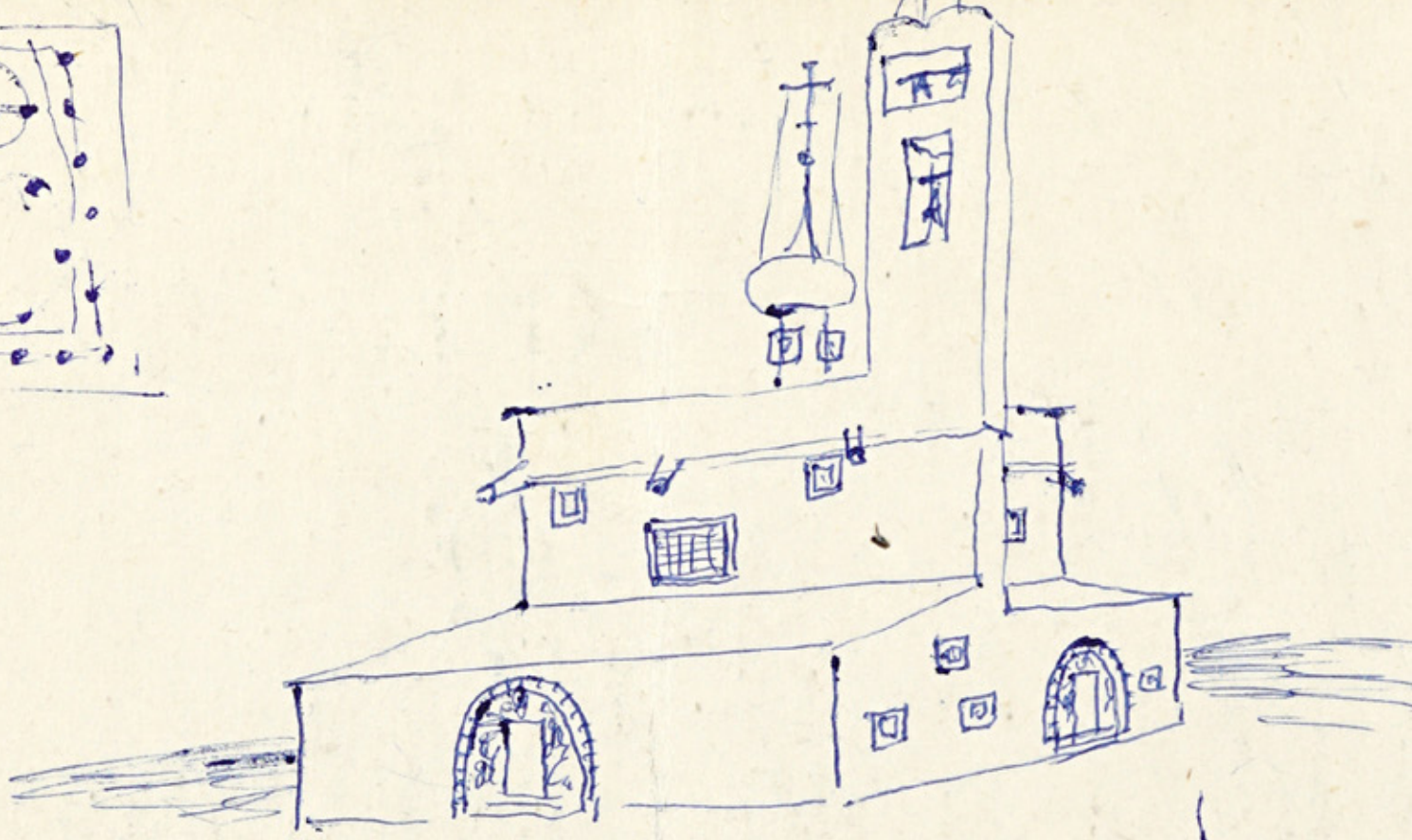
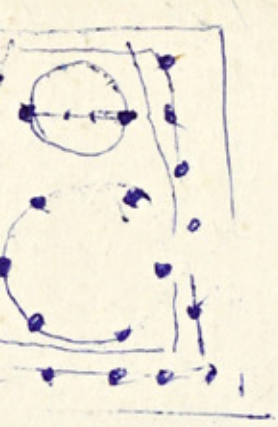


XXII AUKCJA JERZY NOWOSIELSKI SACRUM I PROFANUM

4 LISTOPADA 2021

POLSKI DOM AUKCYJNY
Wojciech Śladowski





0 Najważniejszy - plastyczne w filmie Vajdy jest piętyem do pierwszej epoki w malarstwie polskim, - technologicznie z malarstwem - z konkretnym malarstwem Miodley Polski.

Ale czy tylko to. Inżyniering na chwyt, że filmowicie w roku - po - wiedzimy, 1920 dysponuje tymi samymi technicznymi warunkami co Szejda. Czy jego wysiłek stworzenia filmowego odpowiednika malarstwa Miodley Polski wypadłoby podobnie? - zadany miarę. Bo Szejda bierze na warsztat Miodley Polski już po doświadczeniach wadliwym.

1 Wierzę takiego Malensthego - którego tyle w Vesela. Który ten filmowi jakby patrouuje, a równie reprezentuje malarstwo M.T.P. Jest go tam tak wiele, że prawie secyng, jak ref. ta z kosami - wzmocnienie to niejako na cześć Malensthego.

2 Ale to przecież nadrealizm umożliwia nam nowe doświadczenie na Malensthego. Nadrealizm - ale równie i jego dzieła - more z nieprzewidywalnym - pop-art.

3 Czymże jest owa krew na szkach heli - albo te góry z porcinami syjaccii znaczą do kosca. Ten to cytoty pop-art.

4 Można robić film - pełnym zskami kony z wartości kamery. Będzie wtedy wielokrotny od jakiegokolwiek doświadczenia plastycznego - sam maie stacowic inspiracji dla malana.

Można też - jak to uwynd Szejda staraie się o filmowy chwyt - walczyć jakiegoś konkretnego malarstwa - jakiegoś konkretnego stylu. W wypadku Vesela jest to o tyle trudne, że warsztat malarstwa tej epoki jest niezwykły, skomplikowany, pełen niedomówień. Ale jest to też i uobrazione bliższymi tej epoki. To przecież epoka fotografii. Jakże ją pamiętać, Inżyniering licenie skojarzenia. Ta trudność i to uobrazienie, wiele więc o osobistej inwencji tego autora, stanowi o wartości filmu - jest to film optycznie niezgodny

REGULAMIN AUKCJI

1. Przedmiotem aukcji są dzieła sztuki oddane do sprzedaży komisowej przez Komitentów lub stanowiące własność Polskiego Domu Aukcyjnego. Zgodnie z oświadczeniami Komitentów powierzone obiekty stanowią ich własność, bądź mają prawo do ich rozporządzenia i nie są objęte żadnym postępowaniem sądowym i skarbowym, są wolne od zajęcia i zastawu, a także jakichkolwiek roszczeń osób trzecich.
2. Aukcja prowadzona jest przez Aukcjonera, który ustala ceny wywoławcze, zazwyczaj jest to 10%–50% poniżej dolnej granicy estymacji, decyduje o wysokości postąpień, rozstrzyga ewentualne spory lub poddaje obiekt ponownej licytacji.
3. Polski Dom Aukcyjny gwarantuje zgodność cech licytowanych obiektów z opisem katalogowym.
4. Do udziału w aukcji upoważnia wpłata zwrotnego wadium weryfikacyjnego w kwocie 1 zł.
5. Osoby pragnące zachować anonimowość lub nie mogące uczestniczyć osobiście w aukcji, mogą zlecić Polskiemu Domowi Aukcyjnemu występowanie w ich imieniu lub licytować telefonicznie. Usługi te – wpłata wadium, rezerwacja linii telefonicznej i inne – należy uzgodnić z Polskim Domem Aukcyjnym najpóźniej 24 godz. przed rozpoczęciem licytacji. Niektóre obiekty mogą posiadać ceny rezerwowe.
6. Wylicytowana cena, potwierdzona uderzeniem aukcyjnego młotka jest równoznaczna z zawarciem umowy sprzedaży.
7. Nabywca zobowiązany jest do wykupu obiektu/obiektów w ciągu 10 dni od zakończenia aukcji. W razie niewywiązania się z umowy przez Kupującego Polski Dom Aukcyjny może naliczyć opłatę magazynową w kwocie 100 zł netto za każdy dzień zwłoki lub odstąpić od umowy sprzedaży z Nabywcą.
8. Prawo własności do wylicytowanego obiektu i jego odbiór następuje po zapłacie przez Nabywcę całości wylicytowanej kwoty wraz z opłatą organizacyjną.
9. Polski Dom Aukcyjny udziela gwarancji autentyczności obiektów zaprezentowanych w katalogu „XXII Aukcja. Jerzy Nowosielski: sacrum i profanum.” na okres 5 lat od daty sprzedaży przez Polski Dom Aukcyjny z zastrzeżeniami: gwarancja udzielana jedynie bezpośredniemu nabywcy obiektu, gwarancja nie obejmuje kolejnych właścicieli obiektu.
10. Do wylicytowanej ceny doliczana jest opłata organizacyjna w wysokości 20%. Opłata obowiązuje również w sprzedaży poaukcyjnej. Kwota wylicytowana i opłata organizacyjna są kwotami brutto.
11. Polski Dom Aukcyjny nie ponosi odpowiedzialności za ukryte wady fizyczne i prawne zakupionych obiektów.
12. Wszelkie reklamacje będą rozpatrywane na podstawie przepisów prawa polskiego.
13. Muzea rejestrowane zainteresowane zakupem wystawionych na aukcji dzieł winny poinformować o tym Polski Dom Aukcyjny co najmniej 7 dni przed terminem aukcji.
14. Polski Dom Aukcyjny przypomina o następujących przepisach prawa:
 - a) Ustawa z dnia 23 lipca 2003 r. o ochronie zabytków i opiece nad zabytkami:
Wywóz obiektów starszych niż 55 lat oraz o wartościach przekraczających limity określone w ustawie O ochronie zabytków i opiece nad zabytkami poza granice kraju, wymaga zgody odpowiednich władz.
 - b) Art. 20 ust. 2 Ustawy z dnia 21 listopada 1996 r. O muzeach: Muzeum rejestrowanemu przysługuje prawo pierwokupu zabytku sprzedawanego na aukcji w wylicytowanej na aukcji kwocie.
 - c) Ustawa z dnia 16 listopada 2000 r. o przeciwdziałaniu wprowadzaniu do obrotu finansowego wartości majątkowych pochodzących z nielegalnych lub nieujawnionych źródeł oraz o przeciwdziałaniu finansowaniu terroryzmu – Dom Aukcyjny jest zobowiązany do zbierania danych osobowych Nabywców dokonujących transakcji w kwocie powyżej 15 tysięcy euro.
15. Zgodnie z ustawą (Dz.U. z 4.12.2017 r. poz. 2249) Polski Dom Aukcyjny ma obowiązek zbierać dane osobowe klientów.
16. Przy zakupie niektórych prac (oznaczonych znakiem „●” przy estymacji) doliczana jest opłata wynikająca z tzw. droit de suite tj. prawa twórcy i jego spadkobierców do otrzymywania wynagrodzenia z tytułu dokonanych zawodowo odsprzedaży oryginalnych egzemplarzy dzieł.
Powyższa opłata jest obliczana według poniższych stawek:
 - 1) 5% kwoty wylicytowanej dla sumy ≤ 50 000 Euro
 - 2) 3% kwoty wylicytowanej dla sumy > 50 000 Euro oraz ≤ 200 000 Euro
 - 3) 1% kwoty wylicytowanej dla sumy > 200 000 Euro oraz ≤ 350 000 Euro
 - 4) 0,5% kwoty wylicytowanej dla sumy > 350 000 Euro oraz ≤ 500 000 Euro
 - 5) 0,25% kwoty wylicytowanej dla sumy > 500 000 Euro, jednak opłata nie jest wyższa niż równowartość 12 500 Euro.
17. Przystąpienie do licytacji wiąże się z wyrażeniem zgody na weryfikację danych osobowych oraz wysyłanie korespondencji od Polskiego Domu Aukcyjnego na podany adres mailowy lub kontakt telefoniczny. Zgoda ta może być w każdym momencie cofnięta poprzez wysłanie stosownego oświadczenia na adres: biuro@polskidomaukcyjny.com.pl, co skutkować będzie usunięciem danych z bazy.

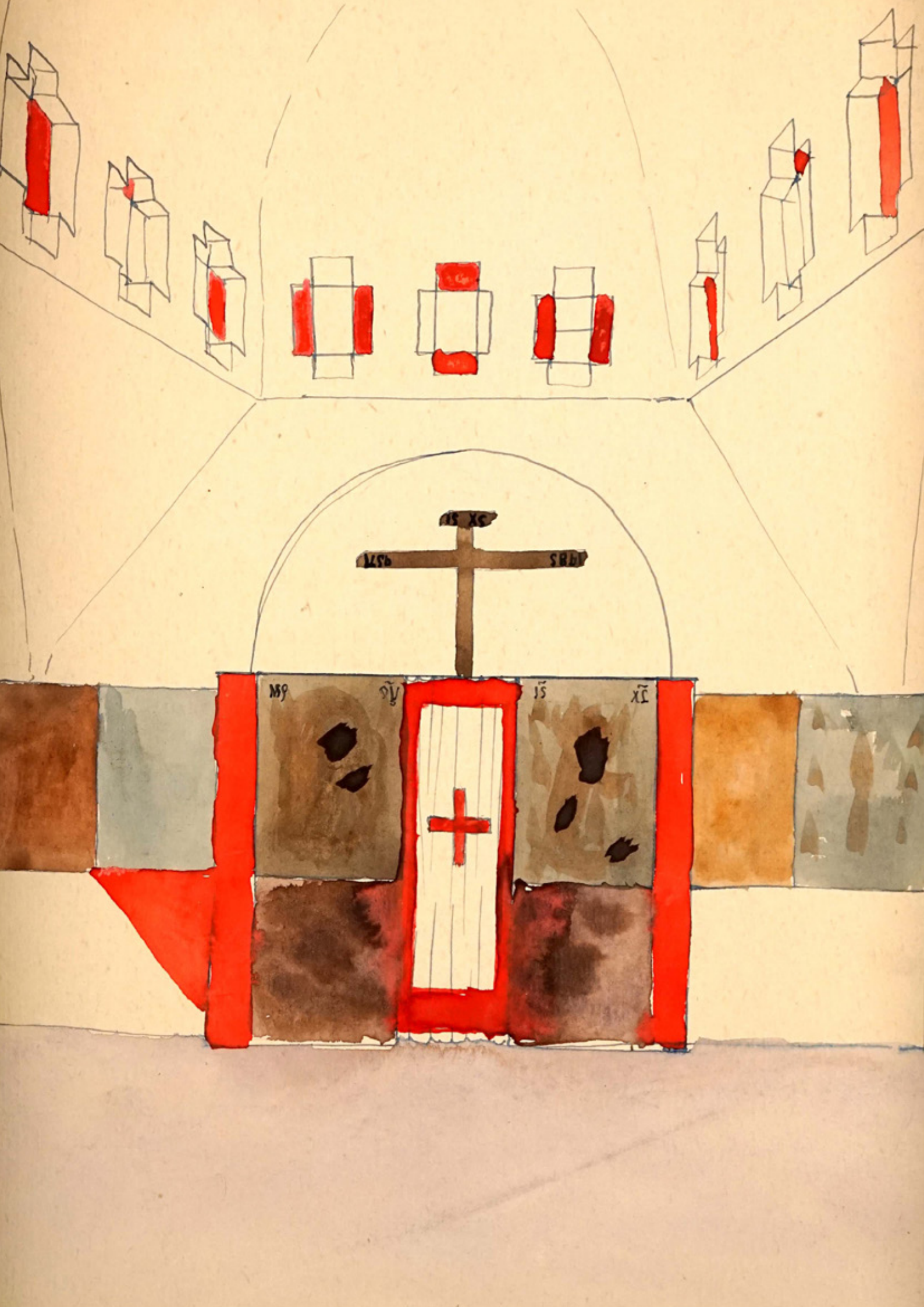
**XXII AUKCJA
JERZY NOWOSIELSKI
SACRUM I PROFANUM**

4 LISTOPADA 2021
czwartek, godz. 19:00

Zapraszamy wyłącznie do licytacji telefonicznej, online
lub pozostawienia zlecenia licytacji.

WYSTAWA PRZEDAUKCYJNA

w siedzibie Polskiego Domu Aukcyjnego
ul. Batorego 2, Kraków



Jerzy Nowosielski: sacrum i profanum

„Sztuka sakralna musi być w jakimś sensie zanurzona w grzechu sztuki świeckiej. Bez grzechu nie ma tutaj życia. Sama nasza empiryczna egzystencja jest grzechem w sensie duchowym i sztuka, która nie dokonuje wydzierania pewnych elementów świadomości świętej z rzeczywistości grzesznej, jest asekurancją, jest sterylna i w efekcie bezsilna”¹.

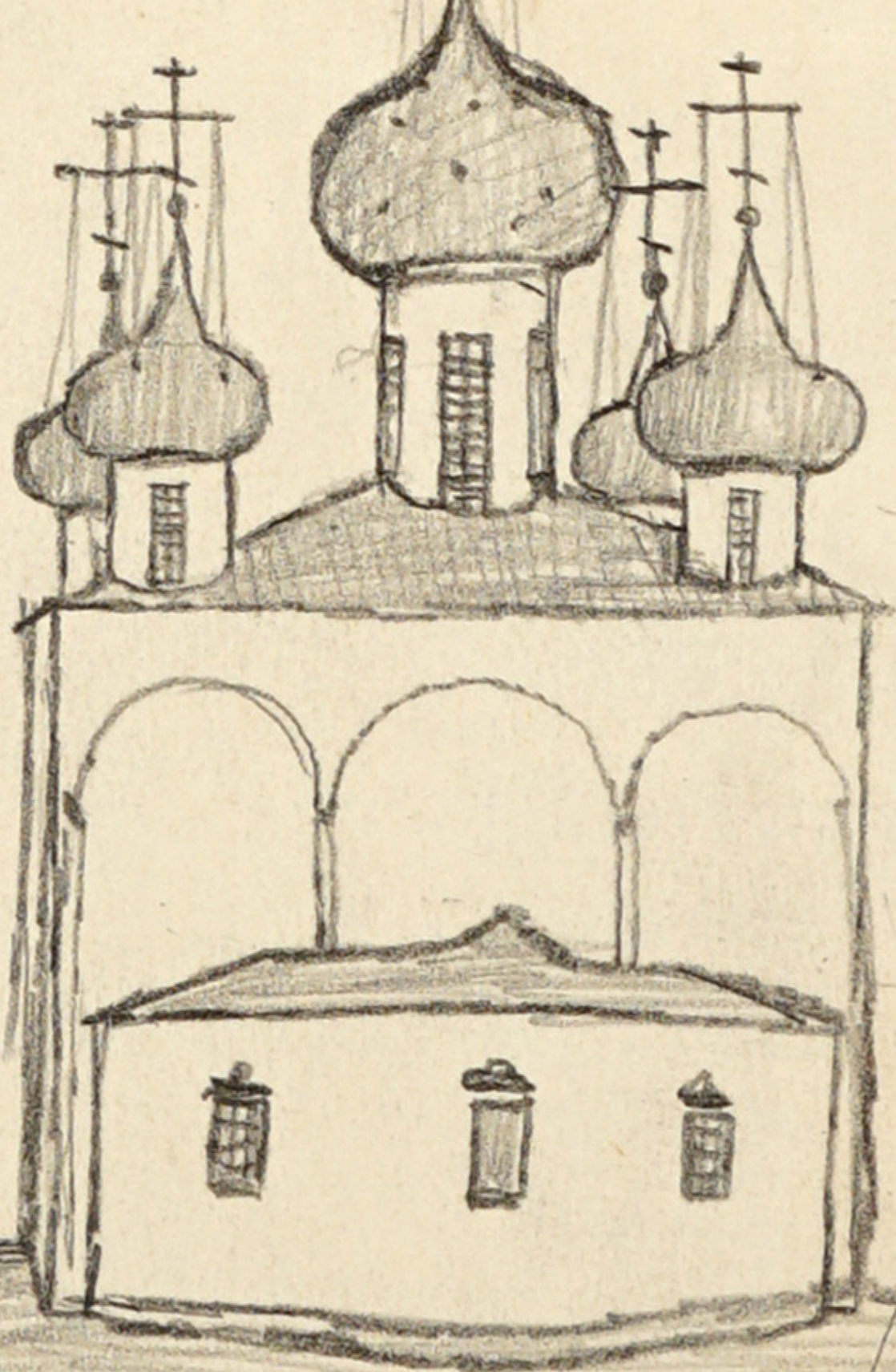
Jerzy Nowosielski podejmował w swojej twórczości zagadnienia o zróżnicowanej tematyce. Odważnie i bezkompromisowo rozwijał stylistykę malarską, z jednej strony zakorzenioną w tradycji, z drugiej – nowoczesną w formie i kompozycji dzieła. Widać to chociażby w projektach sztuki sakralnej – począwszy od ikon, rozbudowanych kompozycji ołtarzowych, aż do architektury. Nie wszystkim propozycje Nowosielskiego przypadły do gustu, wiele pozostało niezrealizowanych. Bogactwo szkiców obejmujących tę tematykę dowodzi jednak jak wielkie znaczenie w dorobku artysty stanowiły próby, a niejednokrotnie pełnowymiarowe malarskie kompozycje sakralne. Znamienne w filozofii Nowosielskiego jest ściśle przeplatanie się świętości i grzechu w sztuce i życiu. I tak obok projektów ikonostasu znajdziemy akty kobiece, motywy z egzekucji, minimalistyczne pejzaże czy kompozycje bliskie abstrakcji geometrycznej.

Obiekty z oferowanej kolekcji poświęcone są przede wszystkim sztuce sakralnej. Znajdziemy wśród nich projekty ikonostasu, ołtarzy, polichromii, a także szkice architektury. Wykonane na papierze farbami akwarelowymi, tuszem czy ołówkiem są zapisem eksperymentów artysty, dochodzenia do właściwej formy, ale także gotowymi, niezwykle dekoracyjnymi kompozycjami o subtelnej, wyważonej kolorystyce. Sacrum w tych wyjątkowych kompozycjach przedstawione jest z pewnym niedomówieniem. Stąd szkicowa, lekka forma, rozmyte kontury, swobodnie, często z rozmachem kładzione linie. Projektując dla kościołów czy cerkwi Nowosielski miał świadomość szerokiego kręgu odbiorców, ale i istnienia pewnych kanonów, społecznych oczekiwań co do wyglądu tego typu realizacji. Nie byłby jednak artystą w pełnym znaczeniu tego słowa, gdyby poddał się im bezwiednie. Ikonostas wykonany przez Nowosielskiego pozostaje więc ikonostasem, ale z rozpoznawalną dla niego stylistyką czy sposobem przedstawienia postaci. Staje się unikatowy. Warto podkreślić, że prace na papierze realizowały się nieraz w formie monumentalnych projektów sakralnych (przykładowo polichromie w cerkwi w Jeleniej Górze i Białymstoku-Dojlidach) i do dziś stanowią jedno z najbardziej rozpoznawalnych dokonań Jerzego Nowosielskiego.

Tematykę profanum reprezentuje kilka, ale za to wyjątkowo interesujących kompozycji, nie tylko malarskich. Mocnym akcentem są obrazy poruszające tematykę śmierci samobójczej i w wyniku egzekucji. Wątek ten obecny był w twórczości artysty szczególnie pod koniec lat 40. i w latach 50. Zachwycająco prezentuje się akt siedzącej kobiety precyzyjnie namalowany na podłużnym, drewnianym podłożu. W tematykę rzeczywistości tu i teraz wpisują się także niepowtarzalne, autorskie, ręcznie wykonane notatki Nowosielskiego, m. in. komentarz do filmu „We-sele” Andrzeja Wajdy.

Nowosielski konsekwentnie rozwijał świadomość istnienia zarówno tego co ziemskie, jak i tego co duchowe. I nie czynił tego tylko na gruncie prywatnych przeżyć. Jego sztuka pojmowana całościowo to piękny zapis człowieczeństwa, różnorodności, która tworzy naszą niepowtarzalność.

¹ R. Mazurkiewicz, W. Podrazik, *Prorok na skale. Myśli Jerzego Nowosielskiego*, Wydawnictwo Znak, Kraków 2007, s. 104.



Handwritten signature or initials.



1.

Akt kobiety w białym czepku

akryl, drewno; 33,3 x 6,2 cm;
sygn. na odwrocie: *J. N.*

Estymacja 25 000–35 000 ●

Proweniencja:

- dar artysty
- kolekcja prywatna, Polska

Wyjątkowej urody akt kobiety w niespotykanym formacie. Wizerunki pływaczek, kobiet w białych czepkach obecne były w twórczości artysty przykładowo w latach 50. Charakterystycznie wydłużona sylwetka, fizyczność kobieca ujęta w rozpoznawalnej dla artysty stylistyce czy intrygujące zastosowanie plam koloru przyciągają uwagę odbiorcy.



2.

Projekt ikonostasu

akwarela, tusz, papier; 33 x 23 cm w świetle ramy;
sygn. p. d.: JERZY NOWOSIELSKI

Estymacja 9 000–12 000 ●

Proweniencja:

- dar artysty
- kolekcja prywatna, Polska

Praca posiada szkło muzealne.

Wykonany z dużą lekkością, a jednocześnie przemyślany kompozycyjnie projekt, oprócz walorów czysto malarskich zyskuje także dekoracyjnością. Fenomenem projektów sakralnych Nowosielskiego jest ich silne zakorzenienie zarówno w przestrzeni religijnej, jak i świeckiej. Tego typu prace artysty dobrze funkcjonują w obu wymiarach. Nie narzucając się ze swoim metafizycznym przekazem, jednocześnie subtelnie emanują niedopowiedzeniem, szalenie intrygującym także dla malarstwa świeckiego. Warte zauważenia są także sprawny warsztat malarski, swoboda rysunku i wyobraźnia artysty.



3.

Projekt wnętrza sakralnego

akwarela, tusz, ołówek, karton; 32,6 x 22,7 cm w świetle ramy;
sygn. p. d.: *J. Nowosielski*

Estymacja 13 000–16 000 ●

Proweniencja:

- dar artysty
- kolekcja prywatna, Polska

Praca posiada szkło muzealne.

Rozległe warstwy koloru i wyraźnie zarysowana kompozycja sprawiają, że oferowany projekt zyskuje malarską głębię. Monumentalne postaci umieszczone w przestrzeni sakralnej dowodzą rozmachu, z jakim artysta widział realizację tej koncepcji. Przyjemna dla oka, z szeroko ujętym planem praca, warta jest uwagi kolekcjonerów.



4.

Projekt barwny – wnętrze

akwela, tusz, technika mieszana, papier; 20,5 x 14,7 cm w św. p-p;
sygn. p. d.: J. N.;
na odwrocie szkic ołówkiem

Estymacja 6 000–8 000 ●

Proweniencja:

- dar artysty
- kolekcja prywatna, Polska

Stan zachowania:

lekkie zagięcie papieru

Praca posiada szkło muzealne.



5.

Niebieski dach, lata 50

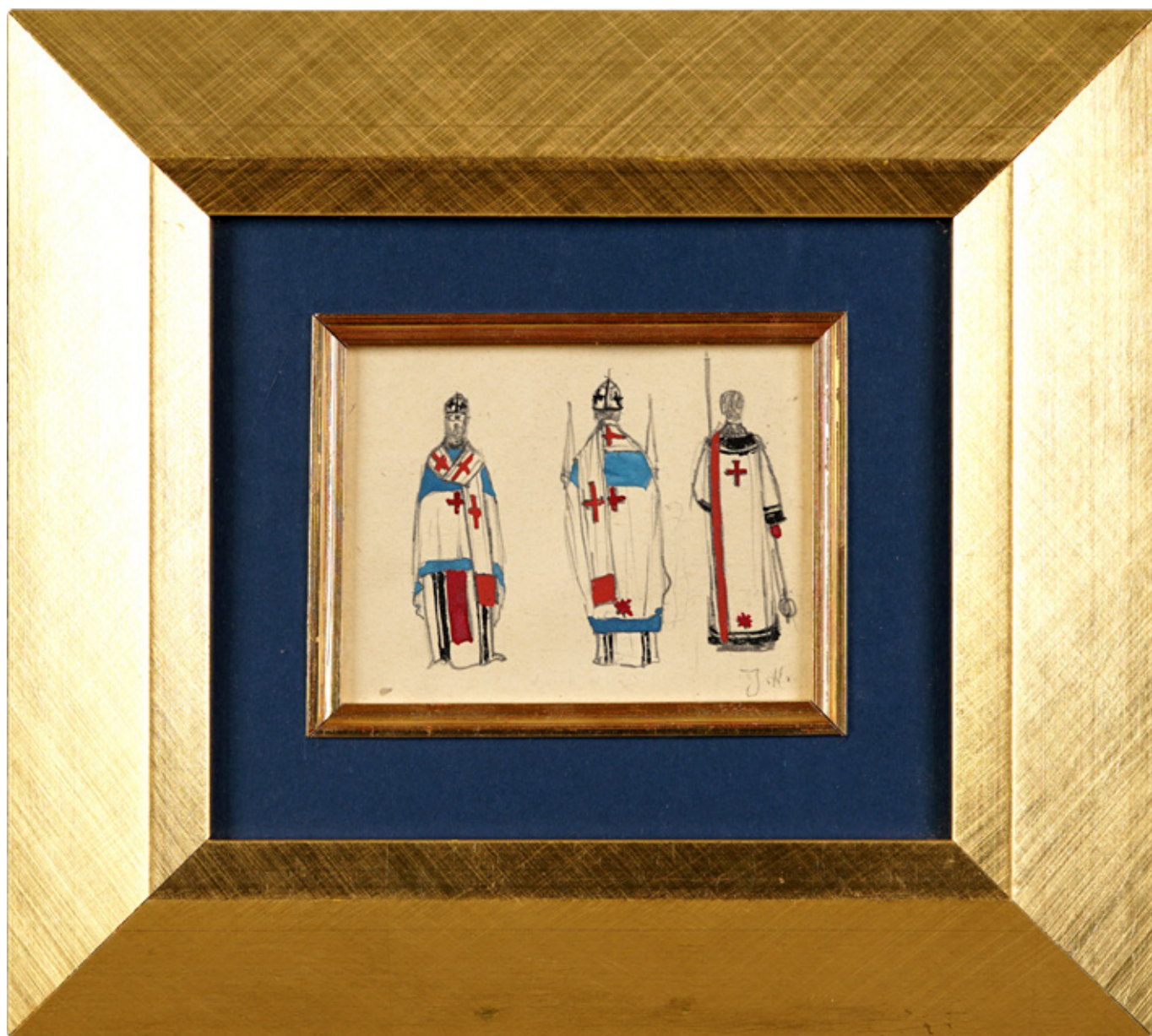
gwasz, akwarela, ołówek, papier; 10,3 x 17 cm w św. p-p.;
sygn. na odwrocie: J.N.

Estymacja 5 000–6 000 ●

Proweniencja:

- dar artysty
- kolekcja prywatna, Polska

Rysunek, jak określił Nowosielski, jest „(...) rodzajem hieroglify, który nie jest ani malarstwem ani alfabetem. Są to znaki-kształty stanowiące swoiste zagadki, swoiste rebusy”. Stanowi coś pomiędzy obrazem i tekstem. Interesującą kompozycyjnie pracę artysty można zaliczyć do oryginalnych pejzaży architektury miejskiej. Jednocześnie ciekawa forma przedstawienia wpisuje ją w artystyczną łamigłówkę, o której mówił artysta. W opisywanej pracy ma się wrażenie dużej staranności wykonania, niemal rysowania „od linijki”. Taki sposób malowania był Nowosielskiemu bliski.



6.

Kapłani – praca dwustronna

ołówek, gwasz, papier; 8,6 x 11,2 cm w św. p-p.;
sygn. p. d.: J.N.;
na odwrocie napisy ołówkiem

Estymacja 5 000–6 000 ●

Proweniencja:

- dar artysty
- kolekcja prywatna, Polska



7.

Cerkiew

ołówek, papier; 12,5 x 7,7 cm w św. p-p.;
sygn. na odwrocie: *J. N.*

Estymacja 5 000–6 000 ●

Proweniencja:

- dar artysty
- kolekcja prywatna, Polska

Nowosielski wielokrotnie powracał do motywu architektury sakralnej, czego przykładem są choćby liczne projekty polichromii. Prezentowany budynek cerkwi nawiązuje do niezwykle silnie zakorzenionej w artyście tradycji prawosławnej (przykładowo w 1942 roku przebywał w ławrze św. Jana Chrzciciela pod Lwowem, w której pobyt stał się jednym z przełomowych w życiu młodego twórcy).



8.

Egzekucja – kompozycja figuralna – praca dwustronna

ołówki, tusz, kredka, karton; 31,5 x 23,8 cm w św. p-p;
sygn. p. d.: *J. N.*;
na odwrocie kompozycja przedstawiająca mężczyznę w garniturze
i akt kobiety sygn. p. d.: *J. Nowosielski*

Estymacja 15 000–17 000 ●

Proweniencja:

- dar artysty
- kolekcja prywatna, Polska

Stan zachowania:

niewielkie zaplamienia papieru

Praca posiada szkło muzealne.

Wyjątkowo interesująca kolekcjonerska pozycja z motywem egzekucji. Obraz o tej samej tematyce, jednak w technice olejnej, obecny jest w zbiorach Muzeum Narodowego w Krakowie (praca datowana na 1949 rok). Nowosielski intrygował swoimi przedstawieniami tortur, wyroków śmierci wykonywanych na kobietach czy ukazywaniem ich w scenach naznaczonych przemocą i okrucieństwem. Znamienne, że na tych obrazach są nagie lub okryte jedynie skąpym odzieniem i to zawsze mężczyzna pełni rolę kata (dla kontrastu często ubrany w elegancki garnitur). W latach 1949–1955 artysta powracał do tych wątków tworząc także rysunki. Kobiecość była natchnieniem dla artysty. Otwarcie przyznawał się do wielkiego zauroczenia płcią piękną, dostrzegając w niej szczególne pokłady wrażliwości i wręcz metafizyczną głębię. Podwójnie sygnowana kompozycja zawiera na odwrocie także drugi pełnowymiarowy rysunek – portret mężczyzny i kobiety. Podobny jest sposób przedstawienia postaci – ona naga, on – sztywnie ubrany. Ich spotkanie, pozbawione obecności osób trzecich czy dodatkowych przedmiotów, ma jednak niezwykle intymny charakter.





9.

Projekt scenografii do sztuki teatralnej Tennessee
Williamsa „Kotka na gorącym blaszanym dachu”

gwasz, ołówek, papier; 19 x 26,5 cm w św. p-p.;
sygn. p. d.: J.N.

Estymacja 11 000–13 000 ●

Proweniencja:

- dar artysty
- kolekcja prywatna, Polska



10.

Maska

ołówek, papier; 20,2 x 13,8 cm w św. p-p.;
sygn. p. d.: J.N.

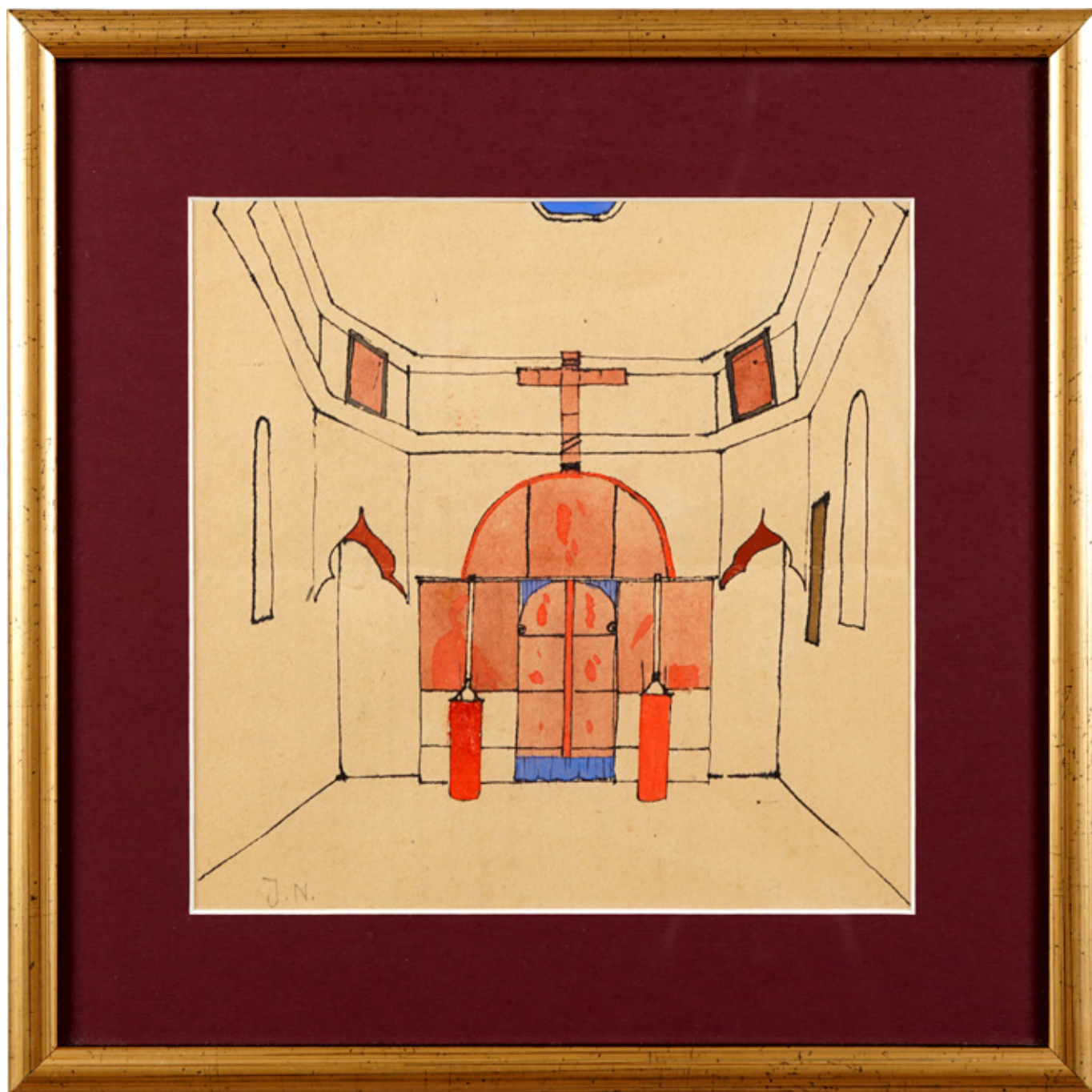
Estymacja 5 000–7 000 ●

Proweniencja:

- dar artysty
- kolekcja prywatna, Polska

Praca posiada szkło muzealne.

W oferowanej pracy rozpoznawalna stylistyka Jerzego Nowosielskiego przedstawiona została w ciekawej, artystycznej formie. Gęsty układ linii, „kafelkowa” struktura pracy wyróżniają ją na tle innych, rysunkowych prac malarza. Na niewielkim formacie obrazu udało się twórcy zamieścić intrygującą warstwę interpretacyjną i artystyczną.



11.

Wnętrze

akwarela, tusz, papier; 20,2 x 20,4 cm w św. p-p.;
sygn. l. d.: J.N. (ołówkiem)

Estymacja 5 500–6 500 ●

Proweniencja:

- dar artysty
- kolekcja prywatna, Polska



12.

Projekt ikonostasu

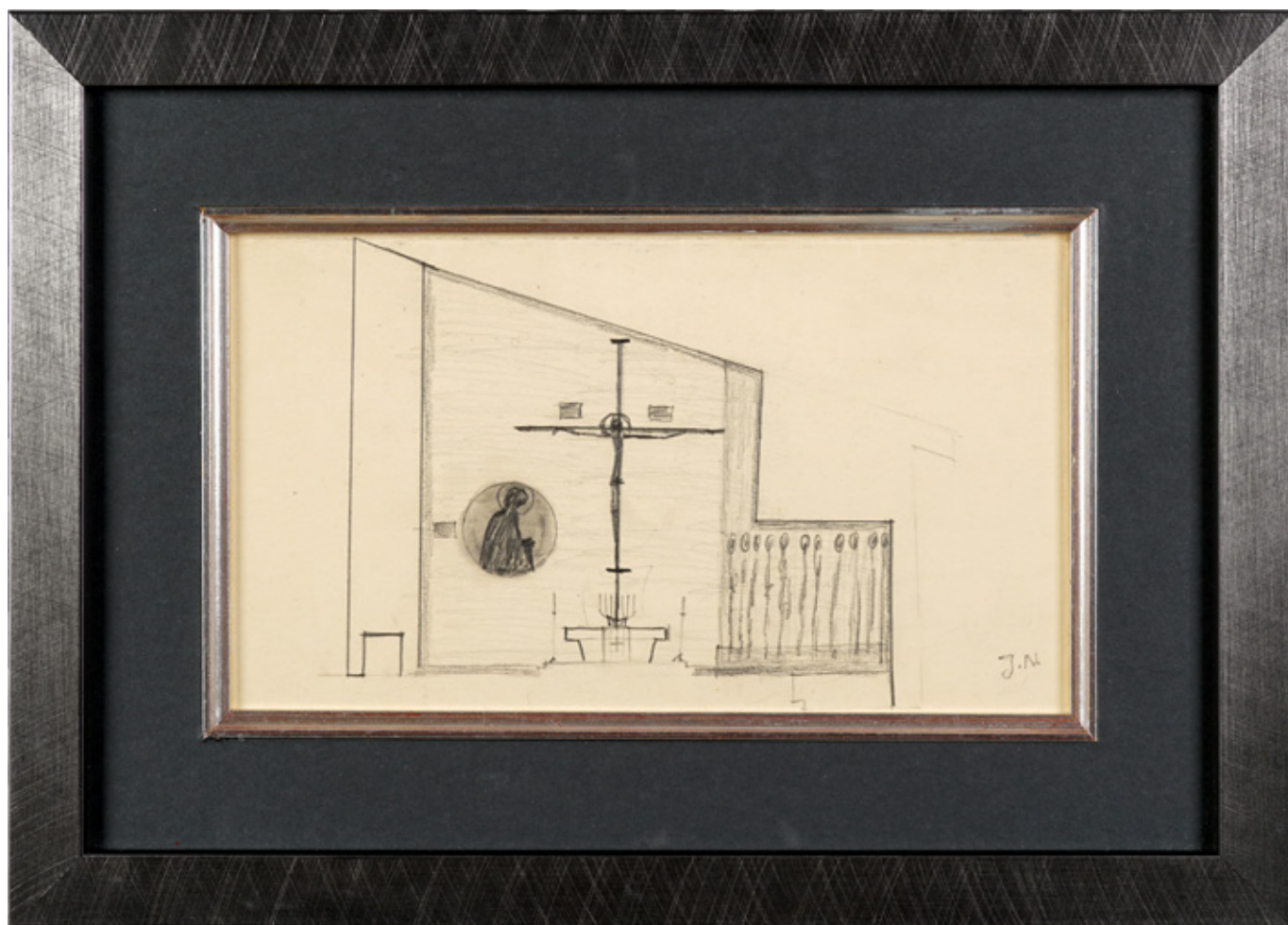
akwarela, ołówek, papier; 27,7 x 19,7 cm w św. p-p.;
sygn. p. d.: J. N.

Estymacja 7 000–8 000 ●

Proweniencja:

- dar artysty
- kolekcja prywatna, Polska

Ikonostas, czyli ozdobiona ikonami ściana we wnętrzu cerkwi, posiada ogromne znaczenie dla wiernych obrządku prawosławnego. Poprzez wizerunki świętych ma pomóc w pełnym uczestnictwie w liturgii i świętych obrzędach. Oferowany projekt Nowosielskiego jest przykładem tego motywu. W subtelnym przedstawieniu dominuje ciepła paleta kolorystyczna.



13.

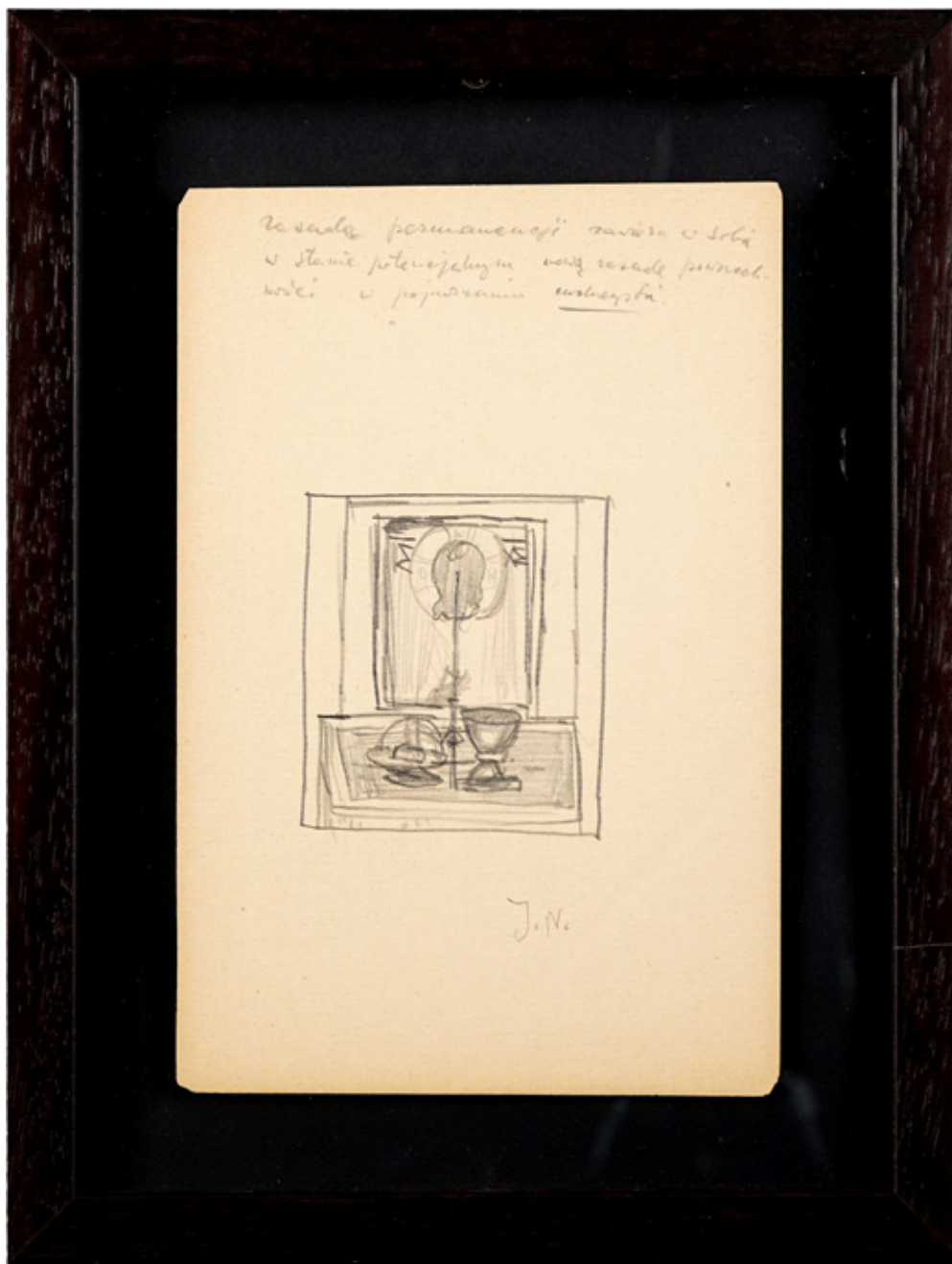
Projekt ołtarza

ołówek, kredka, papier; 14,5 x 25,3 cm w św. p-p.;
sygn. p. d.: J. N.

Estymacja 5 000–6 000 ●

Proweniencja:

- dar artysty
- kolekcja prywatna, Polska



14.

Projekt

ołówek, papier; 22,4 x 14,7 cm;

sygn. u dołu: J. N.;

u góry autorski, odręcznie pisany tekst: *Zasada permanencji zawiera w sobie / w stanie potencjalnym nową zasadę powszechności w pojęciu eucharystii*

Estymacja 2 000–2 800 ●

Proweniencja:

- dar artysty
- kolekcja prywatna, Polska

Praca posiada szkło muzealne.



15.

Projekt wnętrza sakralnego

akwarela, ołówek, tusz, papier; 33 x 23,5 cm w św. p-p.;
sygn. p. d.: J. N.

Estymacja 6 500–8 000 ●

Proweniencja:

- dar artysty
- kolekcja prywatna, Polska

Praca posiada szkło muzealne.



16.

Kościół – praca dwustronna

gwasz, tusz, papier; 34 x 24 cm w świetle ramy;
sygn. p. d.: *J. N.* (ołówkiem);
na odwrocie szkice tuszem

Estymacja 8 000–9 000 ●

Proweniencja:

- dar artysty
- kolekcja prywatna, Polska



17.

Pejzaż z cerkwią

ołówek, papier; 13,5 x 19,5 cm w św. p-p.;

sygn. l. d.: J. N.;

na odwrocie rysunki i napisy

Estymacja 5 000–7 000 ●

Proweniencja:

- dar artysty
- kolekcja prywatna, Polska

Praca posiada szkło muzealne.



18.

Projekt – praca dwustronna, 1953

akwarela, gwasz, papier; 21 x 29,5 cm;
sygn. i dat. l. d.: JN:53 (ołówkiem);
na odwrocie rysunki piórem

Estymacja 6 000–7 000 ●

Proweniencja:

- dar artysty
- kolekcja prywatna, Polska

Bibliografia:

Jerzy Nowosielski, Galeria Starmach, Fundacja Nowosielskich, Kraków 2003.

„Projekt – praca dwustronna” został namalowany w roku 1953. W tym okresie malarz współpracował z Adamem Stalony-Dobrzańskim przy polichromiach w cerkwi w Jeleniej Górze i Białymstoku-Dojlidach. Zaprojektował także kostiumy i kaplice do opery „Borys Godunow” wyreżyserowanej przez Waleriana Bierdiajewa. W połowie tego roku uczestniczył również w przygotowaniach oprawy plastycznej wystawy kopernikowskiej w Collegium Maius w Krakowie (obok m. in. Marii Jaremy i Jonasza Sterna).



19.

Projekt polichromii, 1985

akwarela, ołówek, papier; 47,7 x 38,7 cm w świetle ramy;
sygn. i dat. u dołu: J. NOWOSIELSKI 1985;
oznaczenie l. g.: 1:25

Estymacja 12 000–14 000 ●

Proweniencja:

- dar artysty
- kolekcja prywatna, Polska

Stan zachowania:

pofalowanie papieru

Praca posiada szkło muzealne.

Bibliografia:

Jerzy Nowosielski, Galeria Starmach, Fundacja Nowosielskich, Kraków 2003.

Znakomite malarskie przedstawienie projektu polichromii powstało w połowie lat 80. W biografii artysty był to czas intensywnej działalności wystawienniczej w Polsce i zagranicą. Wymienić należy przykładowo udział w wystawie zbiorowej w Norymberdze, ekspozycję w krakowskiej Galerii Krzysztofora, indywidualną wystawę w Salonie Sztuki Współczesnej BWA w Bydgoszczy czy Muzeum Archidiecezji Warszawskiej. W tej ostatniej prezentowane były m. in.: „szkice architektoniczne, rysunki projektowe cerkwi i polichromii – Hajnówka, Warszawa Wola, Lourdes, Warszawa Jelonki, Wesoła k. Warszawy, Izabelin k. Warszawy, Lublin, Jerzmanowice”. W 1985 roku Nowosielskiemu przyznano tytuł naukowy profesora zwyczajnego oraz wyróżnienia, w tym Medal św. Marii Magdaleny II stopnia (najwyższe odznaczenie cerkwi prawosławnej w Polsce) i Nagrodę im. Jana Cybisa.



20.

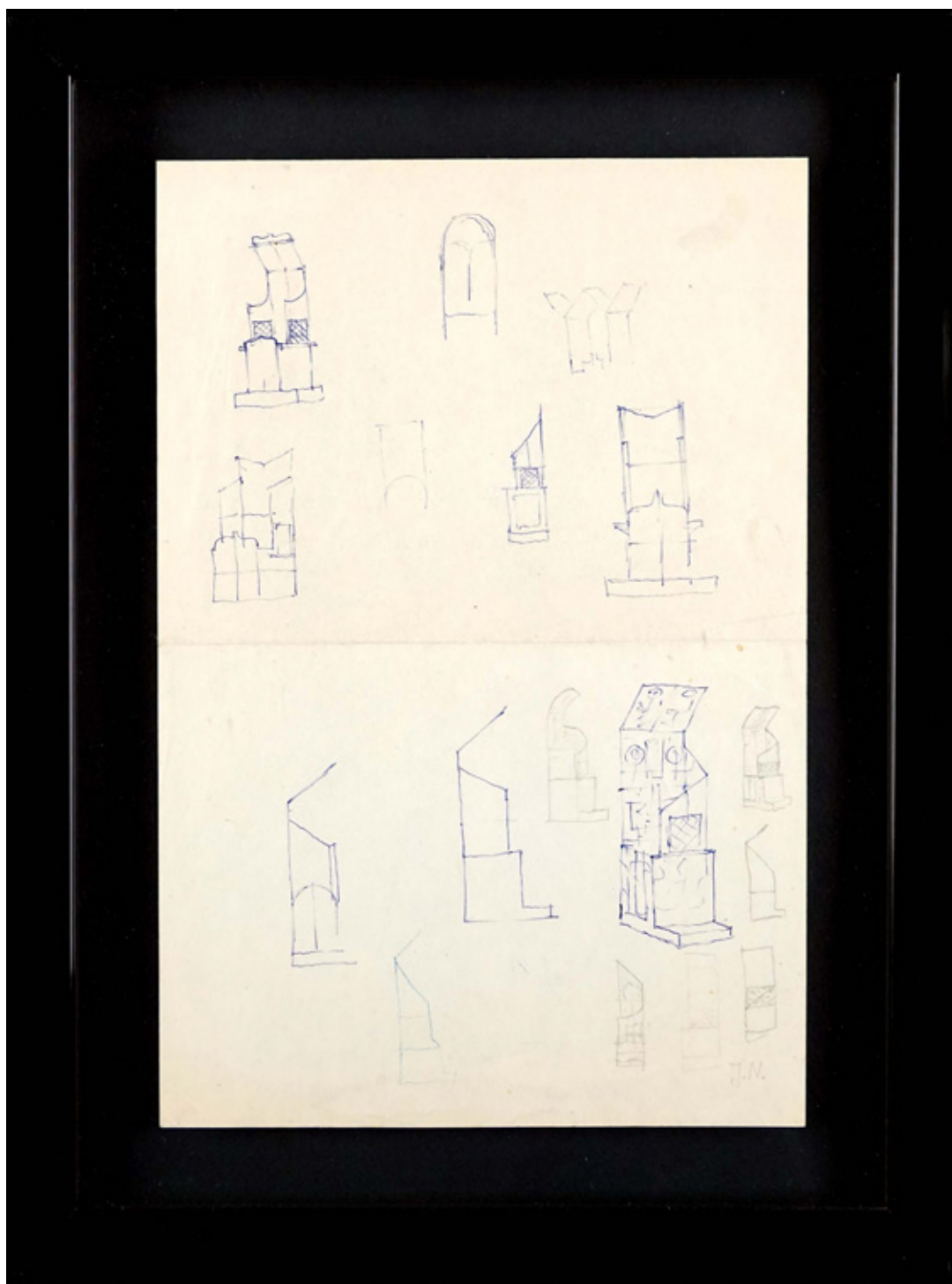
Projekt ikonostasu

technika mieszana, tusz, akwarela, papier; 11 x 8 cm w św. p-p.;
sygn. p. d.: J.N. (ołówkiem)

Estymacja 3 000–3 500 ●

Proweniencja:

- dar artysty
- kolekcja prywatna, Polska



21.

Szkice konfesjonatów – praca dwustronna

ołówek, długopis, papier; 30 x 20 cm;

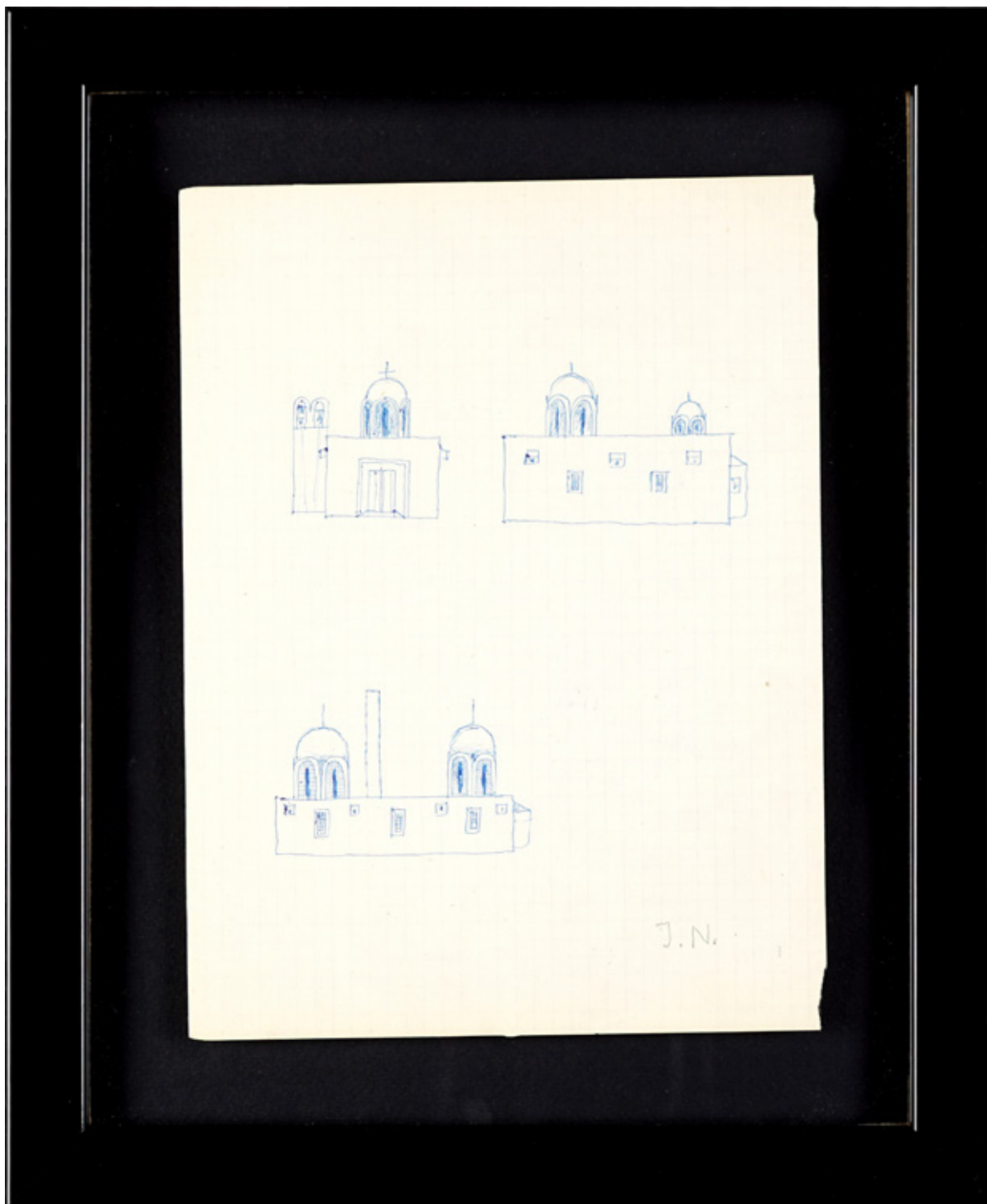
sygn. p. d.: *J. N.*;

na odwrocie odręcznie napisany fragment listu z 1962 roku

Estymacja 2 200–2 500 ●

Proweniencja:

- dar artysty
- kolekcja prywatna, Polska



22.

Szkice architektury sakralnej – praca dwustronna

długopis, papier; 23,5 x 17,5 cm;
sygn. p. d.: J. N. (ołówkiem);
na odwrocie rysunki długopisem o tej samej tematyce

Estymacja 2 200–2 500 ●

Proweniencja:

- dar artysty
- kolekcja prywatna, Polska

23.

Projekty architektury sakralnej – praca dwustronna

długopis, papier; 23 x 32,5 cm;

sygn. p. d.: J. N.;

na odwrocie autorski, odręcznie pisany tekst na temat filmu „Wesele” Andrzeja Wajdy:

0 Najważniejszy – plastycznie w filmie Wajdy jest pietyzm do pewnej epoki w malarstwie polskim, – łączność z malarstwem – z konkretnym malarstwem Młodej Polski.

1 Ale czy tylko to. Przypuśćmy na chwilę, że filmowiec w roku – powiedzmy 1920 dysponuje tymi samymi technicznymi możliwościami co Wajda. Czy jego wysiłek stworzenia filmowego odpowiednika malarstwa Młodej Polski wypadłby podobnie? – Żadną miarą. Bo Wajda bierze na warsztat Młodą Polskę już po doświadczeniu nadrealizmu.

2 Weźmy takiego Malczewskiego – którego tyle w Weselu. Którego temu filmowi jakby patronuje, a również reprezentuje malarską Mł. P. Jest go tam tak wiele, że pewne sceny, jak np. ta z kosami – nakręcone są niejako na cześć Malczewskiego.

3 Ale to przecież nadrealizm umożliwił nam nowe spojrzenie na Malczewskiego. Nadrealizm – ale również i jego dziecko – może z nieprawego łoża – pop-art.

Czymże jest owa krew na rękach Szeli – albo te głowy z pucinanymi szycjami rzucane do kosza. Toż to czysty pop-art.

4 Można robić film – pełnymi rękami biorąc z możliwości kamery. Będzie wtedy niezależny od jakiegokolwiek doświadczenia plastycznego – Sam może stanowić inspirację dla malarza.

Można też – jak to uczynił Wajda starać się o filmowy ekwiwalent jakiegoś konkretnego malarstwa – jakiegoś konkretnego stylu. W wypadku Wesela jest to o tyle trudne, że warsztat malarski tej epoki jest niewyraźny, skomplikowany, pełen niedomówień. Ale jest to też i ułatwienie bliskością tej epoki.

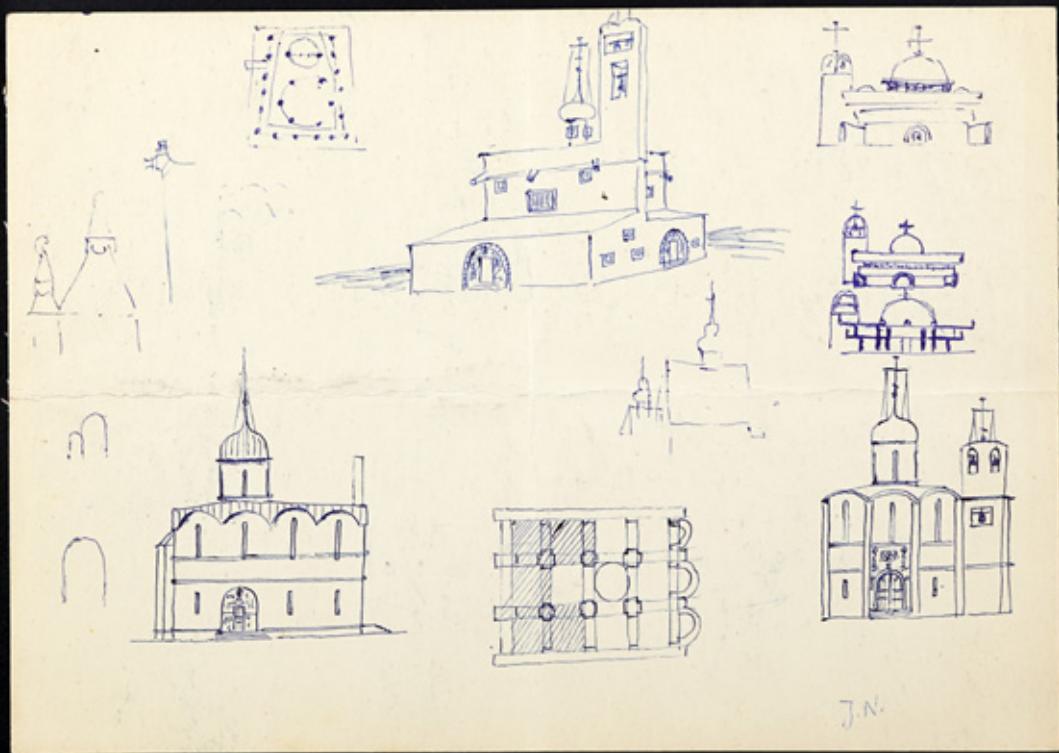
To przecież epoka fotografii. Dobrze ją pamiętamy. Przywołuje liczne skojarzenia. Ta trudność i to ułatwienie, nie mówiąc o osobistej inwencji autora, stanowi o wartości filmu – jest to film optycznie wiarygodny.

Estymacja 7 000–9 000 ●

Proweniencja:

- dar artysty
- kolekcja prywatna, Polska

Dobrze znane i niezwykle cenione są malarskie projekty Jerzego Nowosielskiego – dziś już klasyka współczesnej sztuki polskiej. Jego teksty literackie zaś, szczególnie jak w oferowanym zestawie towarzyszące pracom rysunkowym, są pewną ciekawostką kolekcjonerską. Malarz wypowiada się na temat filmu „Wesele” w reżyserii Andrzeja Wajdy, którego premiera odbyła się w styczniu 1973 roku. Artystycznym okiem dostrzega w ekranizacji nawiązania do sztuki Młodej Polski, szczególnie twórczości Jacka Malczewskiego. Język jakim posługuje się Nowosielski jest zrozumiały dla odbiorcy. W rozważaniach artysty nie brakuje też trafnych odniesień. Prezentowana dwustronna kompozycja (rysunki i tekst) koresponduje z założeniami artysty o przenikaniu się sfery sacrum i profanum.





24.

Projekt ołtarza

technika mieszana (ołówki, tusz, kredka), papier;
19,5 x 13,5 cm w św. p-p.;
sygn. p. d.: J. N.

Estymacja 4 000–6 000 ●

Proweniencja:

- dar artysty
- kolekcja prywatna, Polska

Praca posiada szkło muzealne.



25.

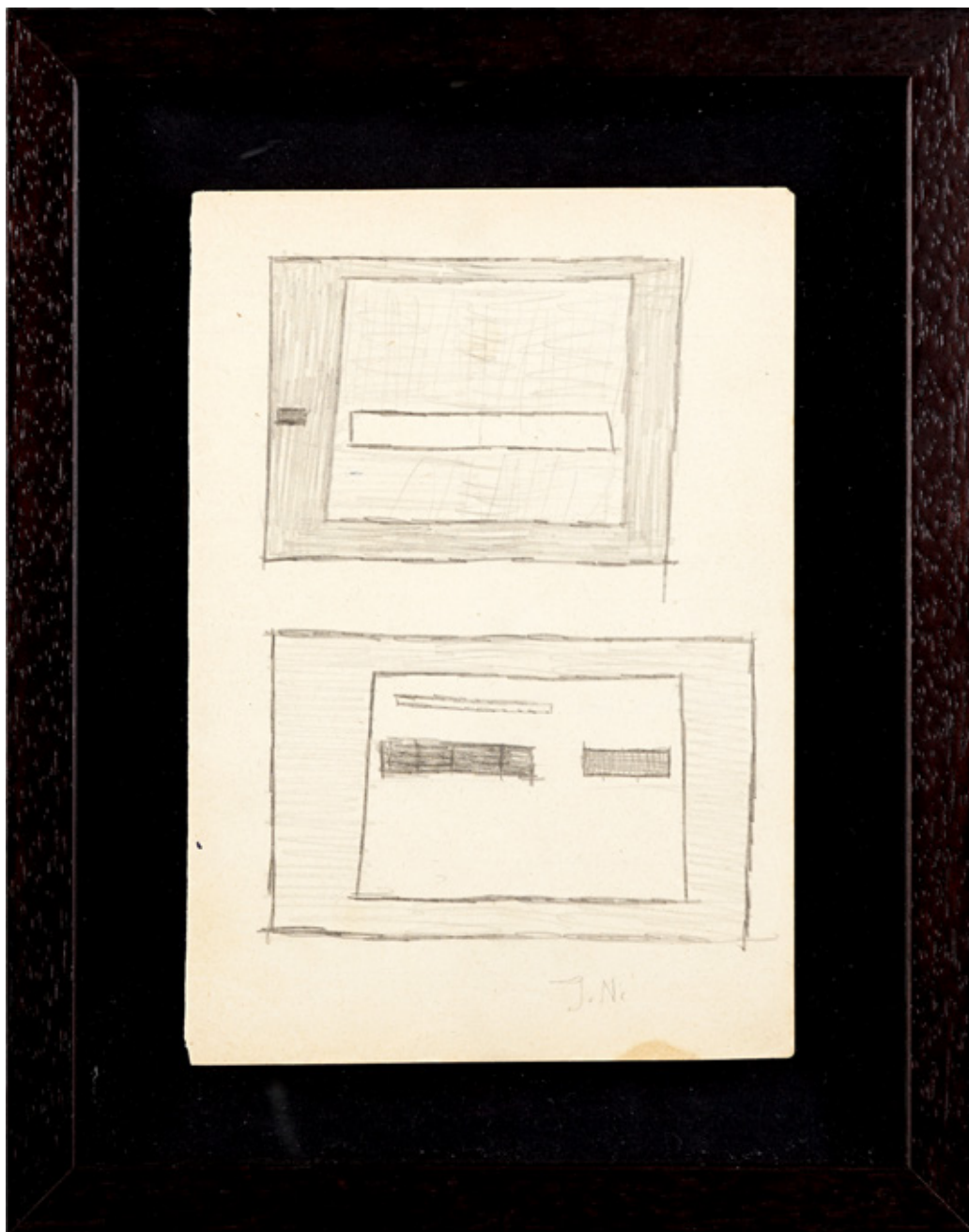
Projekt sakralny

akwarela, długopis, tusz, papier; 29,2 x 20 cm w świetle ramy;
sygn. p. d.: J. N.

Estymacja 4 000–5000 ●

Proweniencja:

- dar artysty
- kolekcja prywatna, Polska



26.

Projekty

ołówek, papier; 20,8 x 14,5 cm;

sygn. p. d.: J.N.;

na odwrocie autorski, odręcznie pisany tekst: *Muzeum Lalek / Teatralnych / Przewodnik po muzeum / ułożył / kierownik muzeum . A. J. Fiedołow [?] / Moskwa 1940 / Państwowy Centralny Teatr Lalek / pod kier. Art. Zaw. Art. R.S.F.R.R. s. w. ... [?]*

Estymacja 3 500–4 500 ●

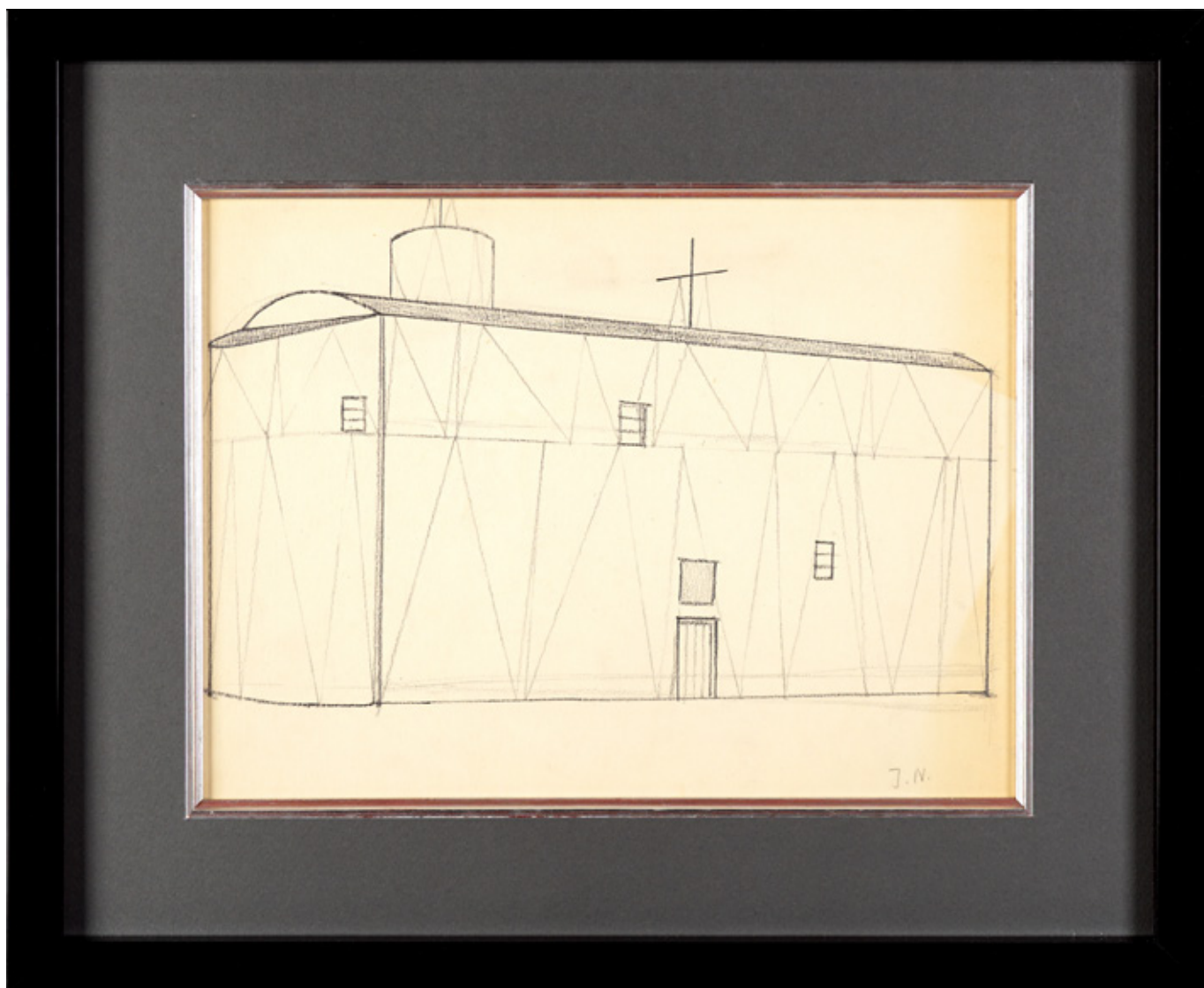
Proweniencja:

- dar artysty
- kolekcja prywatna, Polska

Bibliografia:

Jerzy Nowosielski, Galeria Starmach, Fundacja Nowosielskich, Kraków 2003.

Nowosielski przeprowadził się do Łodzi w roku 1950. W tamtejszym Teatrze Arlekin Zofia Gutkowska, żona artysty, została zatrudniona jako scenografka, a Nowosielski pełnił funkcję kierownika artystycznego Państwowej Dyrekcji Teatrów Lalek. Współpracował także z miesięcznikiem „Teatr Lalek”, na łamach którego publikował nie tylko teksty teoretyczne, ale i szkice projektów. „Miś Łazęga” (bajka Gienadija Matwiejewa) była jedną z teatralnych realizacji artysty. Tworzył scenografie, lalki, plakaty, dekoracje, kostiumy – z dużym zaangażowaniem podchodząc do swoich zawodowych obowiązków. To właśnie w Łodzi nastąpiło swoiste nawrócenie Nowosielskiego i ponowne żywe zainteresowanie prawosławiem (co z pewnością wiązało się z malarskimi projektami artysty dla Cerkwi). Nowosielski powrócił do Krakowa w 1962 roku.



27.

Projekt kościoła

ołówki, papier; 23,3 x 31,5 cm w św. p-p.;

sygn. p. d.: J.N.;

na odwrocie dat.: 1953

Estymacja 6 000–7 000 ●

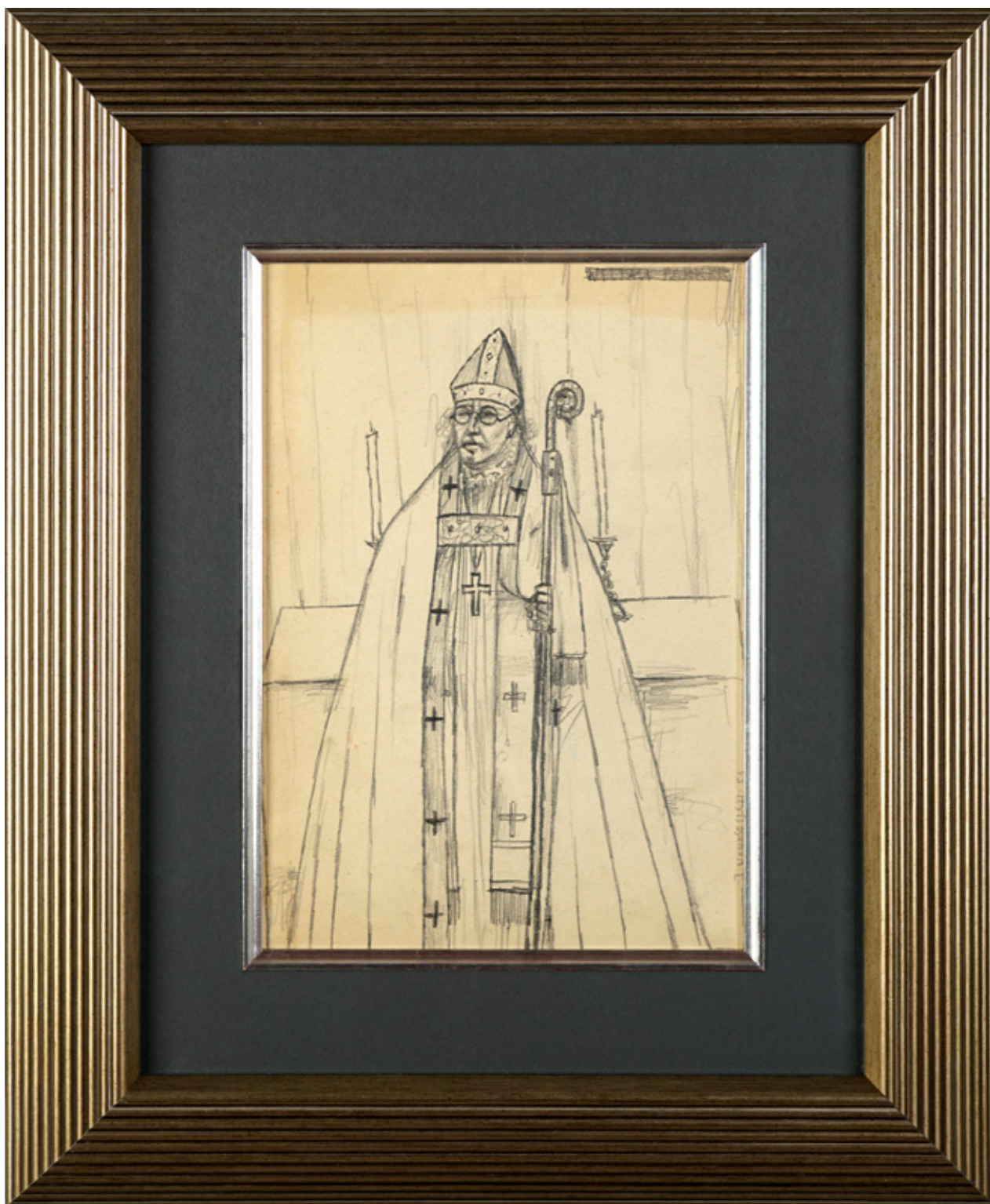
Proweniencja:

- dar artysty
- kolekcja prywatna, Polska

Stan zachowania:

przebarwienia papieru

Praca posiada szkło muzealne.



28.

Portret arcybiskupa Andrzeja Szeptyckiego
– praca dwustronna, 1951

ołówek, kredka, papier; 28,5 x 20 cm w św. p-p.;
sygn. i dat. wzdłuż prawej krawędzi: *J. NOWOSELLSKI [sic] 51.*;
na odwrocie rysunki o tematyce sakralnej

Estymacja 7 000–9 000 ●

Proweniencja:

- dar artysty
- kolekcja prywatna, Polska

Kolejny przykład twórczości artysty z początku lat 50. to portret duchownego. Tego typu przedstawienia rzadko pojawiają się na rynku antykwarycznym. Dwustronna, starannie wykonana kompozycja dzięki rezygnacji z koloru, zyskuje ascetyczną formę.



29.

Hierarchowie

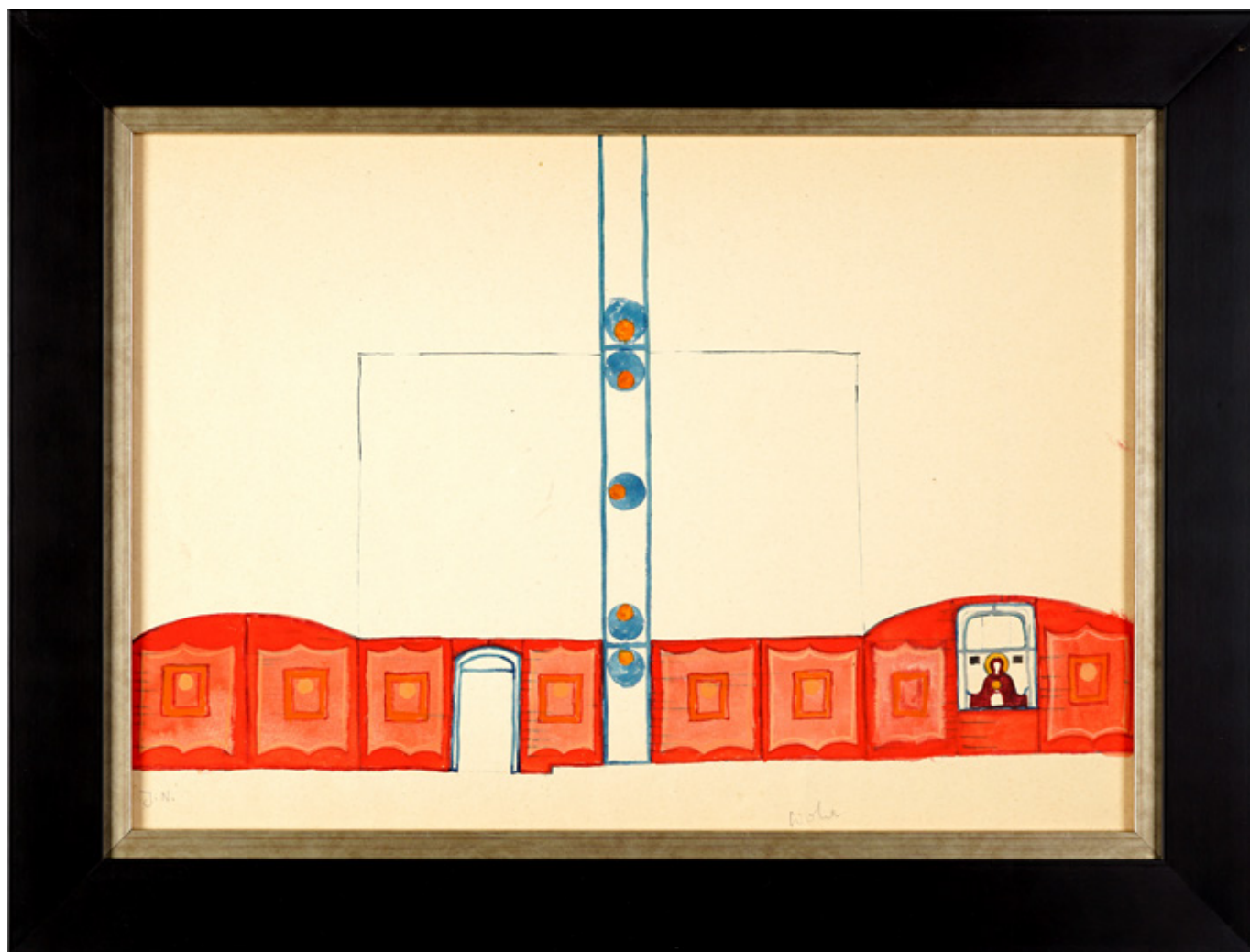
akwarela, pióro, papier; 21,3 x 15,7 cm w św. p-p;
sygn. p. d.: J.N. [5?]²

Estymacja 6 500–7 500 ●

Proweniencja:

- dar artysty
- kolekcja prywatna, Polska

Praca posiada szkło muzealne.



30.

Projekt sakralny – praca dwustronna

akwarela, gwasz, tusz, papier; 28,1 x 40,7 cm w świetle ramy;
sygn. l. d.: J. N. (ołówkiem);
napis u dołu: wola (ołówkiem);
na odwrocie szkice

Estymacja 7 500–8 500 ●

Proweniencja:

- dar artysty
- kolekcja prywatna, Polska

Praca posiada szkło muzealne.

Sugerując się opisem na pracy można wywnioskować, że oferowany projekt polichromii najprawdopodobniej tworzony był z myślą o cerkwi św. Jana Klimaka na Woli w Warszawie. Nowosielski w 1977 roku wykonał freski w dolnej cerkwi. Przy odnowieniu świątyni współpracował także Adam Stalony-Dobrzański.



31.

Stroje duchownych

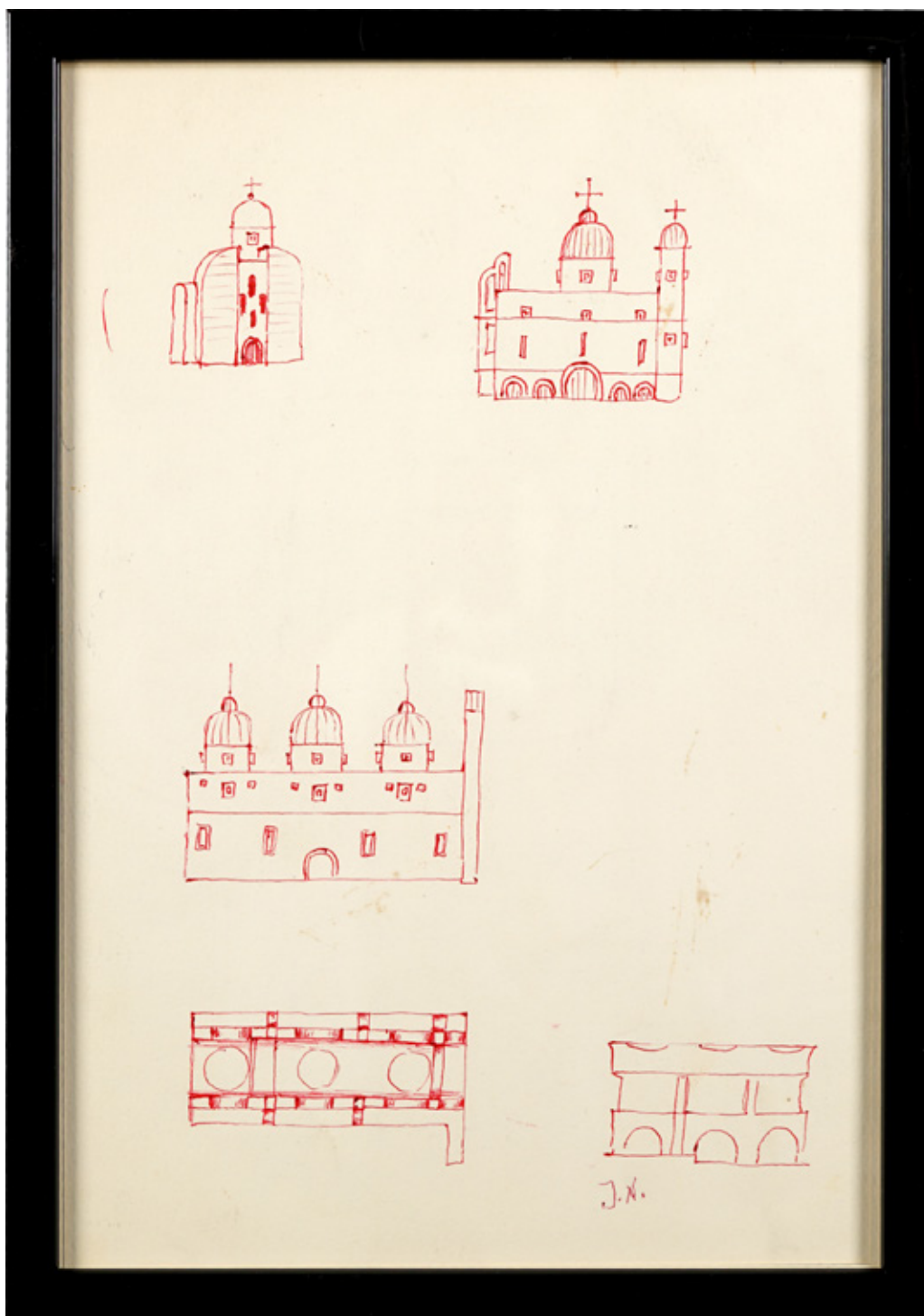
ołówek, akwarela, papier; 19,3 x 29,5 cm w św. p-p.;
sygn. p. d.: J.N.

Estymacja 4 500–5 500 ●

Proweniencja:

- dar artysty
- kolekcja prywatna, Polska

Praca posiada szkło muzealne.



32.

Szkice architektury sakralnej – praca dwustronna

cienkopis, flamaster, długopis, papier; 31,6 x 21,3 cm w świetle ramy;
sygn. p. d.: J. N.;
na odwrocie rysunki

Estymacja 3 000–4 000 ●

Proweniencja:

- dar artysty
- kolekcja prywatna, Polska



33.

Wnętrze

ołówek, pastel?, papier; 32 x 21 cm w św. p-p;
sygn. p. d.: J.N.

Estymacja 4 500–5 500 ●

Proweniencja:

- dar artysty
- kolekcja prywatna, Polska



34.

Samobójczyni – praca dwustronna

ołówki, kredka, papier; 11 x 7,5 cm w św. p-p;
sygn. p. d.: J. N.;
na odwrocie kompozycja figuralna

Estymacja 2 500–3 500 ●

Proweniencja:

- dar artysty
- kolekcja prywatna, Polska

Praca posiada szkło muzealne.

Kontrowersyjne ujęcie przedstawione szkicowo, z wykorzystaniem ołówka i kredki, łagodzi nieco ciężar gatunkowy podejmowanego zagadnienia. Nowosielski w latach 40. i 50. zajmował się tematyką śmierci samobójczej. Co ciekawe, bohaterkami jego malarskich kompozycji były kobiety – artysta ukazywał ich egzekucje, skrępowane ciała, związane dłonie. Ta popularność kobiecych przedstawień nie dziwi w kontekście całej twórczości mistrza. Damy o wydatnych kształtach i nieproporcjonalnych sylwetkach stanowiły ważny element m. in. rozbudowanych kompozycji figuralnych i pejzażowych. Fascynacje kobiecością w przypadku tego artysty realizowały się w różnych malarskich motywach.



35.

Studium kobiecych nóg

ołówek, kredka, papier; 11 x 7,5 cm w św. p-p.;
sygn. p. d.: *J. N.*;
sygn. na odwrocie: *J. N.*

Estymacja 2 500–3 500 ●

Proweniencja:

- dar artysty
- kolekcja prywatna, Polska

Praca posiada szkło muzealne.



36.

Modlitwa

olej, sklejka; 18,6 x 17,7 cm;
sygn. na odwrocie: *Jerzy Nowosielski* (ołówkiem)

Estymacja 12 000–15 000 ●

Proweniencja:

- dar artysty
- kolekcja prywatna, Polska

Stan zachowania:

ubytki, uszkodzenia warstwy malarskiej

Prezentowana praca wyróżnia się nietypowym formatem. W malowanym na sklejce portrecie dominuje ciemna gama kolorystyczna, potęgująca atmosferę zadumy. Postać rozmodlonej kobiety przywołuje skojarzenia z obrazami sakralnymi. Ta stylistyka wykorzystana została jednak w sposób niezwykle subtelny, przez co kompozycja Nowosielskiego zyskuje uniwersalny wymiar.

ZLECENIE LICYTACJI

XXII AUKCJA

Jerzy Nowosielski: sacrum i profanum.

4 LISTOPADA 2021, GODZ. 19:00

POLSKI DOM AUKCYJNY
Wojciech Śladowski

ul. Batorego 2, 31-135 Kraków

12 341 47 37

www.polskidomaukcyjny.com.pl

biuro@polskidomaukcyjny.com.pl

Możliwe jest złożenie pisemnej oferty na obraz zgłoszony do licytacji bądź udział telefoniczny. Należy wypełnić kwestionariusz zgłoszeniowy i przesłać mailem do dnia poprzedzającego aukcję na adres: biuro@polskidomaukcyjny.com.pl. Polski Dom Aukcyjny zastrzega sobie możliwość odrzucenia oferty w przypadku niezgodności podanych danych ze stanem faktycznym.

Imię i Nazwisko

Dokładny adres

Telefon, fax

Dokument tożsamości

Polski Dom Aukcyjny Wojciech Śladowski gwarantuje poufność danych osobowych.

Nr pozycji w katalogu	Opis pozycji (autor, tytuł, wymiary)	Maksymalna cena oferenta

Do udziału w licytacji upoważnia wpłata zwrotnego wadium weryfikacyjnego w kwocie 1 zł.

IBAN: PL 42 1160 2202 0000 0002 2276 1712

SWIFT: BIGBPLPW

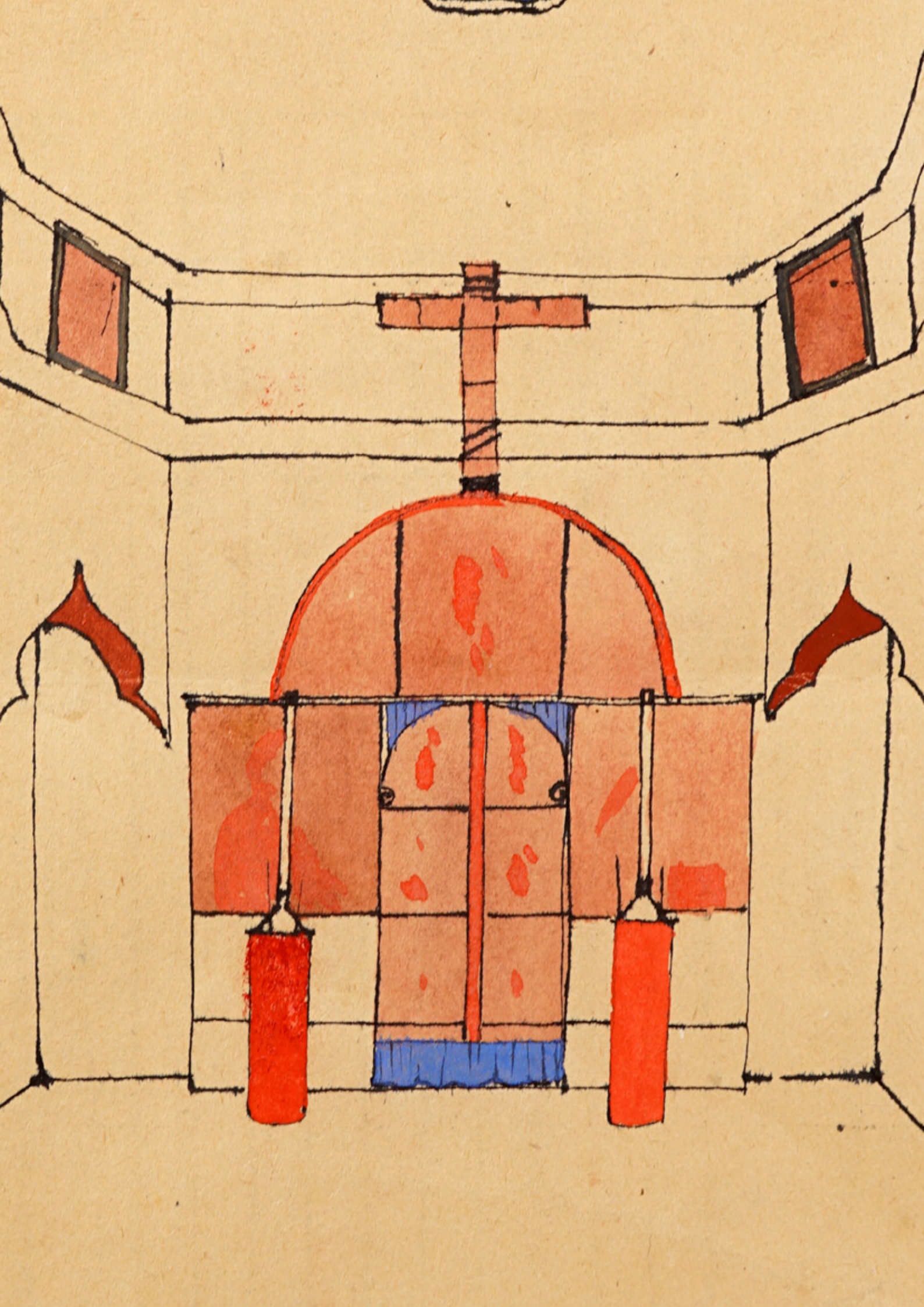
W przypadku nie podjęcia zakupu na aukcji wadium zostanie odesłane uczestnikowi aukcji.

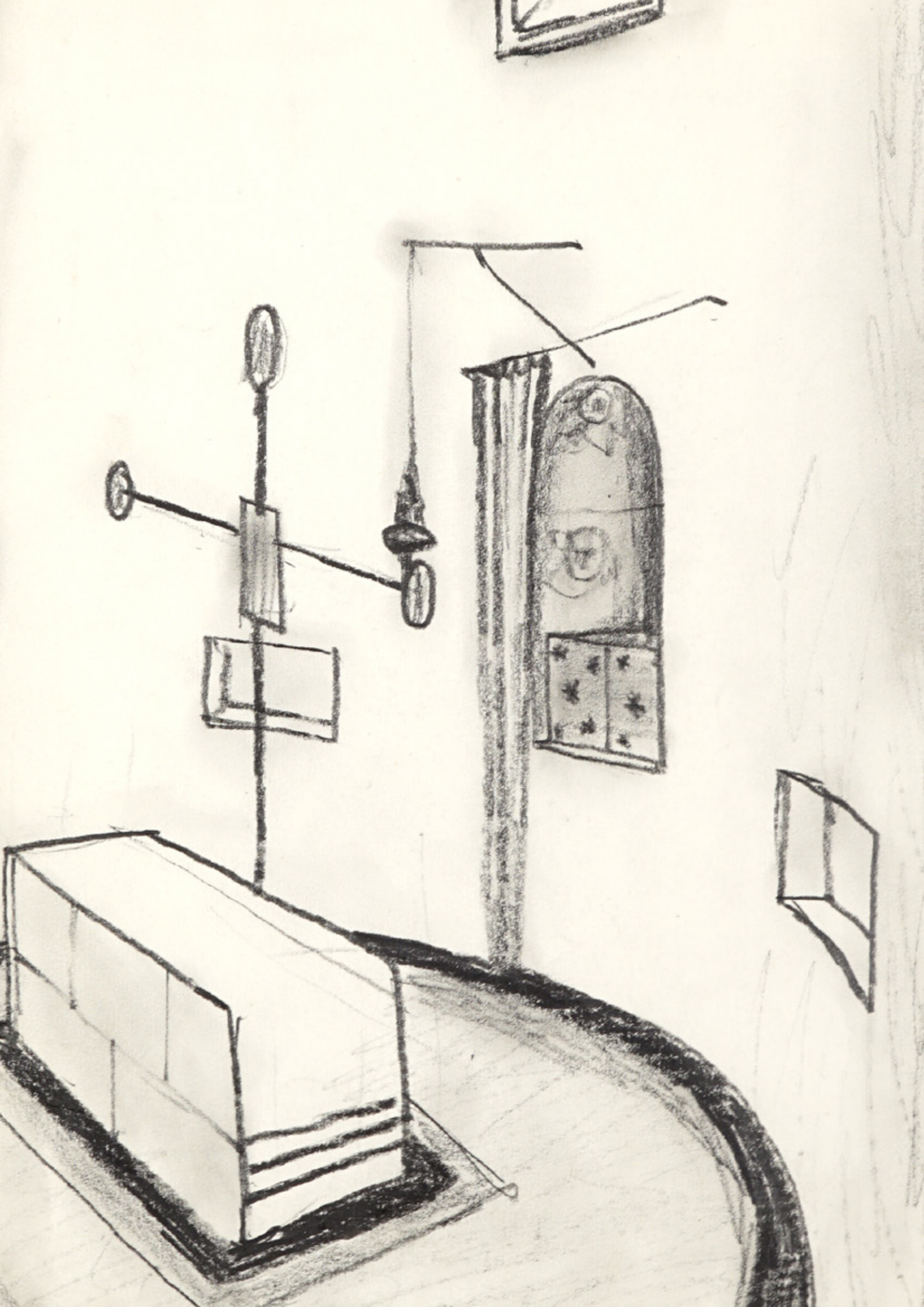
Prosimy o podpisanie zlecenia.

Imię, Nazwisko

Data

Podpis







POLSKI DOM AUKCYJNY
Wojciech Śladowski

POLSKI DOM AUKCYJNY WOJCIECH ŚLADOWSKI
UL. BATOREGO 2, 31-135 KRAKÓW
12 341 47 37
WWW.POLSKIDOMAUKCYJNY.COM.PL
BIURO@POLSKIDOMAUKCYJNY.COM.PL