

POLSKI DOM AUKCYJNY
Wojciech Śladowski

XIX AUKCJA SZTUKI DAWNEJ I WSPÓŁCZESNEJ

26 LISTOPADA 2020





Tadeusz Makowski







у Кітапуітэру і дзіцяці ў сьнегу
Ферык Горсак 1937







Galerie Beyeler
Paris

pi4710

POLSKI DOM AUKCYJNY

Wojciech Śladowski

XIX AUKCJA SZTUKI DAWNEJ I WSPÓŁCZESNEJ

26 LISTOPADA 2020
czwartek, godz. 19:30

Zapraszamy wyłącznie do licytacji telefonicznej, online
lub pozostawienia zlecenia licytacji.

WYSTAWA PRZEDAUKCYJNA

w siedzibie Polskiego Domu Aukcyjnego
ul. Batorego 2, Kraków

REGULAMIN AUKCJI

1. Przedmiotem aukcji są dzieła sztuki oddane do sprzedaży komisowej przez Komitentów lub stanowiące własność Polskiego Domu Aukcyjnego. Zgodnie z oświadczeniami Komitentów powierzone obiekty stanowią ich własność, bądź mają prawo do ich rozporządzenia i nie są objęte żadnym postępowaniem sądowym i skarbowym, są wolne od zajęcia i zastawu, a także jakichkolwiek roszczeń osób trzecich.
2. Aukcja prowadzona jest przez Aukcjonera, który ustala ceny wywoławcze, zazwyczaj jest to 10%–50% poniżej dolnej granicy estymacji, decyduje o wysokości postąpień, rozstrzyga ewentualne spory lub poddaje obiekt ponownej licytacji.
3. Polski Dom Aukcyjny gwarantuje zgodność cech licytowanych obiektów z opisem katalogowym.
4. Do udziału w aukcji upoważnia wpłata zwrotnego wadium weryfikacyjnego w kwocie 1 zł.
5. Osoby pragnące zachować anonimowość lub nie mogące uczestniczyć osobiście w aukcji, mogą zlecić Polskiemu Domowi Aukcyjnemu występowanie w ich imieniu lub licytować telefonicznie. Usługi te – wpłata wadium, rezerwacja linii telefonicznej i inne – należy uzgodnić z Polskim Domem Aukcyjnym najpóźniej 24 godz. przed rozpoczęciem licytacji. Niektóre obiekty mogą posiadać ceny rezerwowe.
6. Wylicytowana cena, potwierdzona uderzeniem aukcyjnego młotka jest równoznaczna z zawarciem umowy sprzedaży.
7. Nabywca zobowiązany jest do wykupu obiektu/obiektów w ciągu 10 dni od zakończenia aukcji. W razie niewywiązania się z umowy przez Kupującego Polski Dom Aukcyjny może naliczyć opłatę magazynową w kwocie 100 zł netto za każdy dzień zwłoki lub odstąpić od umowy sprzedaży z Nabywcą.
8. Prawo własności do wylicytowanego obiektu i jego odbiór następuje po zapłacie przez Nabywcę całości wylicytowanej kwoty wraz z opłatą organizacyjną.
9. Polski Dom Aukcyjny udziela gwarancji autentyczności obiektów zaprezentowanych w katalogu XIX Aukcji Sztuki Dawnej i Współczesnej na okres 5 lat od daty sprzedaży przez Polski Dom Aukcyjny z zastrzeżeniami: gwarancja udzielana jedynie bezpośrednio nabywcy obiektu, gwarancja nie obejmuje kolejnych właścicieli obiektu.
10. Do wylicytowanej ceny doliczana jest opłata organizacyjna w wysokości 18%. Opłata obowiązuje również w sprzedaży poaukcyjnej. Kwota wylicytowana i opłata organizacyjna są kwotami brutto.
11. Polski Dom Aukcyjny nie ponosi odpowiedzialności za ukryte wady fizyczne i prawne zakupionych obiektów.
12. Wszelkie reklamacje będą rozpatrywane na podstawie przepisów prawa polskiego.
13. Muzea rejestrowane zainteresowane zakupem wystawionych na aukcji dzieł winny poinformować o tym Polski Dom Aukcyjny co najmniej 7 dni przed terminem aukcji.
14. Polski Dom Aukcyjny przypomina o następujących przepisach prawa:
 - a) Ustawa z dnia 23 lipca 2003 r. o ochronie zabytków i opiece nad zabytkami:
Wywóz obiektów starszych niż 55 lat oraz o wartościach przekraczających limity określone w ustawie O ochronie zabytków i opiece nad zabytkami poza granice kraju, wymaga zgody odpowiednich władz.
 - b) Art. 20 ust. 2 Ustawy z dnia 21 listopada 1996 r. O muzeach: Muzeum rejestrowanemu przysługuje prawo pierwokupu zabytku sprzedawanego na aukcji w wylicytowanej na aukcji kwocie.
 - c) Ustawa z dnia 16 listopada 2000 r. o przeciwdziałaniu wprowadzaniu do obrotu finansowego wartości majątkowych pochodzących z nielegalnych lub nieujawnionych źródeł oraz o przeciwdziałaniu finansowaniu terroryzmu – Dom Aukcyjny jest zobowiązany do zbierania danych osobowych Nabywców dokonujących transakcji w kwocie powyżej 15 tysięcy euro.
15. Zgodnie z ustawą (Dz.U. z 4.12.2017 r. poz. 2249) Polski Dom Aukcyjny ma obowiązek zbierać dane osobowe klientów.
16. Przy zakupie niektórych prac (oznaczonych znakiem „●” przy estymacji) doliczana jest opłata wynikająca z tzw. droit de suite tj. prawa twórcy i jego spadkobierców do otrzymywania wynagrodzenia z tytułu dokonanych zawodowo odsprzedaży oryginalnych egzemplarzy dzieł.
Powyższa opłata jest obliczana według poniższych stawek:
 - 1) 5% kwoty wylicytowanej dla sumy ≤ 50 000 Euro
 - 2) 3% kwoty wylicytowanej dla sumy > 50 000 Euro oraz ≤ 200 000 Euro
 - 3) 1% kwoty wylicytowanej dla sumy > 200 000 Euro oraz ≤ 350 000 Euro
 - 4) 0,5% kwoty wylicytowanej dla sumy > 350 000 Euro oraz ≤ 500 000 Euro
 - 5) 0,25% kwoty wylicytowanej dla sumy > 500 000 Euro, jednak opłata nie jest wyższa niż równowartość 12 500 Euro.
17. Przystąpienie do licytacji wiąże się z wyrażeniem zgody na weryfikację danych osobowych oraz wysyłanie korespondencji od Polskiego Domu Aukcyjnego na podany adres mailowy lub kontakt telefoniczny. Zgoda ta może być w każdym momencie cofnięta poprzez wysłanie stosownego oświadczenia na adres: biuro@polskidomaukcyjny.com.pl, co skutkować będzie usunięciem danych z bazy.

Noty katalogowe: **Dagmara Tomczyk**

Projekt i opracowanie graficzne: **Piotr Chruścicki**



1. Jan CHEŁMIŃSKI

(1851 Brzustów–1925 Nowy Jork)

Huzar napoleoński, między 1888 a 1899

olej, deska; 31,5 x 25,2 cm w świetle ramy;
sygn. p. d.: *Jan V. Chelminski*;
na odwrocie oznaczenie: # 712 oraz nalepka galeryjna z opisem pracy

Estymacja 60 000–70 000

Proweniencja:

kolekcja prywatna, Kraków

Bibliografia:

Słownik artystów polskich i obcych w Polsce działających. Malarze, rzeźbiarze, graficy, t. 1, Zakład Narodowy im. Ossolińskich, Wydawnictwo Polskiej Akademii Nauk, Wrocław-Warszawa-Kraków-Gdańsk, 1971.

Wątki batalistyczne stały się głównym tematem obrazów Jana Chełmińskiego od 1890 roku. Artysta z budzącą podziw precyzją przedstawiał szczegóły umundurowania z okresu wojen napoleońskich czy legionów. Co ciekawe, kolekcjonował również broń napoleońską i pogłębiał swoją wiedzę z zakresu wojskowo-histycznego. Słownik Artystów Polskich podaje, że pierwszą kompozycją historyczno-batalistyczną była „Bitwa pod York-Town”, z postaciami George’a Washingtona i Tadeusza Kościuszki. Inne motywy na płótnach artysty to portrety konne, sceny z polowań czy życia arystokracji. Chełmiński – uczeń m. in. Juliusza Kossaka i Józefa Brandta – inspirował się twórczością swoich mistrzów. Prezentowany portret konny w zimowym pejzażu to interesująca kompozycja wpisująca się w rozpoznawalny styl artysty.



2. Maurycy GOTTLIEB

(1856 Drohobycz–1879 Kraków)

Portret kobiety

olej, płótno; 56,5 x 49,8 cm;
autorska dedykacja na odwrocie: *Ukochanej Matce Syn / Maurycy Gottlieb*

Estymacja 1 200 000–1 500 000

Proweniencja:

- z kolekcji mgr Jana Henocha (wielokrotnego prezesa krakowskiego oddziału Związku Zawodowego Farmaceutów Pracowników Rzeczypospolitej Polskiej)
- kolekcja prywatna, Kraków



Źródło: „Kronika Farmaceutyczna” 1934, nr 21–22, s. 387. Jan Henoch siedzi pierwszy od lewej.

Bibliografia:

- *Sztuki Piękne. Miesięcznik poświęcony architekturze, zdobnictwu, malarstwu, rzeźbie, grafice*, pod red. W. Jarockiego, Wydawnictwo Polskiego Instytutu Sztuk Pięknych, Kraków-Warszawa 1932.
- Waldman M., *Maurycy Gottlieb 1856–1879. Biografia artystyczna*, Drukarnia Narodowa w Krakowie, Kraków 1932.

Doskonała praca jednego z najwybitniejszych malarzy żydowskich – Maurycyego Gottlieba. Przedwcześnie zmarły artysta, w wieku zaledwie 23 lat pozostawił po sobie dzieła, które na stałe weszły do kanonu polskiego malarstwa. „Portret kobiety” ma wartość szczególną. Zachwyca nie tylko mistrzostwo wykonania, typowe dla artysty, ale również osobisty charakter pracy, wyrażony dedykacją na jej odwrocie. Kolorystyka obrazu nadaje mu poważny ton, jednocześnie rozświetlona twarz kobiety przedstawiona jest z czułością i wyjątkowym realizmem.

Gottlieb był znakomitym portrecistą. Malował m. in. członków swojej rodziny (najbardziej znany jest wizerunek ukochanej siostry Anny). Władysław Terlecki pisał: „nie tylko w kompozycjach monumentalnych zajaśniał talent Gottlieba, ale również w szeregu portretów godnych najwyższych mistrzów. Portret Ignacego Kurandy, prezesa żydowskiej gminy w Wiedniu znajdującym się w Muzeum Narodowym w Krakowie i portret Emila Beresa należą do dzieł najwybitniejszych. Wyrażają one typ psychiczny portretowanych, ich rasę i stan społeczny, jak i nastrój duchowy pod wpływem przeżyć osobistych. Są to portrety o najwyższej sile i pełni wyrazu [...]”. Do jego dorobku w tej tematyce zaliczają się również znakomite autoportrety (pierwszy namalowany w wieku 17 lat). Gottlieb już w dzieciństwie rysował kolegów i nauczycieli, co jednak stało w sprzeczności z zasadami judaizmu: „musiał chować grzechy pod ławką przed czujnym okiem podejrzliwej opatrznosci” – czytamy w biografii Waldmana. Co więcej, za narysowaną karykaturę jednego z nauczycieli w gimnazjum we Lwowie, musiał opuścić szkołę. Ta dwoistość odczuwania: bycia Żydem i Polakiem, poszukiwania swojej tożsamości, na stałe wpisała się w artystyczną drogę młodego malarza. Cała twórczość Maurycyego Gottlieba, w tym prezentowana praca, pokazują niebywały talent i artystyczną wrażliwość twórcy.





3. Jacek MALCZEWSKI

(1854 Radom–1929 Kraków)

Portret Bronisławy Malczewskiej

olej, deska; 23,5 x 16,7 cm w świetle ramy;
sygn. wzdłuż prawej krawędzi: *J Malczewski*;
na odwrocie odręczne potwierdzenie autentyczności Józefa Krupińskiego: *Stwierdzam, że obrazek / niniejszy przedstawiający / siostrę mistrza Bronisławę / Malczewską otrzymałem / wprost z rąk Jego / z którym łączyły mnie / bliskie i serdeczne sto- / sunki przyjaźni. / Kraków dnia 27 sierpnia 19 [zaklejona cyfra] / Józef Krupiński*

Estymacja 50 000–70 000

Proweniencja:

- kolekcja Józefa Krupińskiego
- kolekcja prywatna, Kraków

Potwierdzenie autentyczności Agencji Art Konsultant Pana Adama Konopackiego.

Bronisława Malczewska – starsza siostra artysty, odznaczała się skromnością i łagodnym usposobieniem. Nie założyła własnej rodziny, z odaniem poświęciła się opiece nad matką, a później dalszymi krewnymi. Wspólnie z najmłodszą z rodzeństwa – Heleną, już jako dojrzała kobieta zamieszkała w Lusławicach, gdzie częstym gościem był Jacek Malczewski. Na prezentowanym obrazie widzimy ją jego oczyma: mocno upięte, rude włosy, prosta suknia, nieco smutne, zamyślane spojrzenie skierowane gdzieś w dal. Artysta mistrzowsko oddał twarz modelki, misternie przedstawiając jej rysy. Interesujące jest bogactwo kolorystyczne tej niewielkiej kompozycji. Zielenie, brązy, szarości umiejętnie połączone przez malarza ożywiają statyczny, pełen powagi portret. Malczewski wielokrotnie portretował swoje siostry, przykładowo olejne kompozycje przedstawiające Bronisławę znajdują się w zbiorach muzealnych w Radomiu i Warszawie. Podobnie, nasza aukcyjna propozycja jest warta zauważenia zarówno ze względu na walory artystyczne, jak i osobisty motyw. Atutem dzieła jest także widoczne na odwrocie odręczne potwierdzenie autentyczności wieloletniego przyjaciela Jacka Malczewskiego – Józefa Krupińskiego.





4. Jerzy KOSSAK (1886 Kraków–1955 Kraków)

Odwrót spod Moskwy, 1937

olej, płótno; 80,5 x 100,5 cm;
 sygn., dat. i dedykacja l. d.: *Aleksandrom Kłaputom w dzień ślubu / Jerzy Kossak / 1937*;
 na odwrocie nalepka z orzeczeniem autentyczności mgr. Leszka Ludwikowskiego z 1971 roku;
 na krośnię pieczęć (częściowo czytelna): *SKŁAD PAPIERU / LEKSANDROWIC / KÓW. BASZTOWA 11*

Estymacja 40 000–50 000 ●

Proweniencja:

- zakup Desa Kraków (lata 70.)
- kolekcja prywatna, Kraków

Obraz reprodukowany:

Olszański K., *Jerzy Kossak*, Zakład Narodowy im. Ossolińskich, Wrocław, Warszawa, Kraków 1992, il. 258 (cz.-b.).

Duży format płótna „Odwrót spod Moskwy” wpisuje się w tematykę napoleońską – istotną w dorobku artystycznym Jerzego Kossaka. Artysta najchętniej ukazywał tematy historyczne i batalistyczne, które przyniosły mu największą popularność. Opisany obraz, jak czytamy w dedykacji, stanowił prezent ślubny dla Aleksandra Kłaputa, osoby blisko związanej z rodziną Kossaków (był on wieloletnim sekretarzem Wojciecha i Jerzego). W roku powstania obrazu Kossak uczestniczył w wystawie „Łowiectwo w sztuce polskiej” w warszawskiej Zachęcie, a także w Międzynarodowej Wystawie Łowieckiej w Berlinie.



5. Jerzy KOSSAK (1886 Kraków–1955 Kraków)

Alarm

olej, tektura malarska; 47 x 48,5 cm w świetle ramy;
sygn. i dat. p. d.: *Jerzy Kossak 1920* [?];
na odwrocie napisy ołówkiem: *alarm* i *Ziembicki*

Estymacja 25 000–30 000 ●

Proweniencja:

kolekcja prywatna, Kraków

Dynamiczna kompozycja w charakterystycznej dla artysty stylistyce. Dobrze namalowana, rozbudowana scena rodzajowa wpisuje się w najważniejszy nurt malarstwa Kossaka – motywy batalistyczne i żołnierskie.



6.
Wojciech WEISS
(1875 Leorda, Rumunia–1950 Kraków)

Pejzaż zimowy

olej, płótno; 48,5 x 63,5 cm w świetle ramy;
sygn. monogramem wiązonym l. d.: ww;
na odwrocie:
– oznaczenie z monogramem: 0895 / ww 2;
– nalepki: galeryjna i firmy ramiarskiej
– oznaczenia na krośnię: *l. inw. 915* i inne

Estymacja 30 000–40 000 ●

Proweniencja:
kolekcja prywatna, Kraków



7.

Stanisław Ignacy Poraj FABIJAŃSKI

(1865 Paryż–1947 Kraków)

Melancholia, 1929

olej, płótno; 135 x 69,5 cm w świetle ramy;
sygn. i dat. l. d. (częściowo czytelnie): S... [?] *Fabijański / Kraków 1929 r.*;

na odwrocie:

- sygn. i opisany: *St. Fabijański / melancholia / czy ino tu w pustce jest Bóg / a wśród ludzi tylko zło?*
- nalepka wystawowa: *No 1929 / AUTOR Fabijański Stanisław / TYTUŁ DZIEŁA Melancholja / RODZAJ DZIEŁA olejny / ...ENA / Podpis / Stanisław Fabijański;*
- nalepka: *10780 Autor Fabijański 10780 / Tytuł Melancholja Rodzaj dzieła ol. / Cena 4 000 Właściciel Data;*
- nalepka (uszkodzona i zamazana): *Towarzystwo Przyja... / Poznań, [?] Plac Wolności 18. / Reg. obrazów nr. ... [?] 37 / Nazwisko artysty: ... nislaw Fabijański / Tytuł obrazu (dzieła) / Melancholja / Cena sprzedaży: ol.;*
- kartka galeryjna z opisem pracy
- na krośnie słabo czytelna pieczęć

Estymacja 30 000–40 000

Proweniencja:

kolekcja prywatna, Kraków

Obraz wystawiany i ujęty w katalogu:

Salon 1929, Towarzystwo Zachęty Sztuk Pięknych, Warszawa, poz. 70.

Interesująca pozycja w oeuvre artysty. Wśród popularnych motywów architektonicznych i widoków miejskich prezentowany obraz wyróżnia się atmosferą zadumy i tajemniczości. Postać w długim płaszczu i z twarzą ukrytą w dłoniach przedstawiona została na tle późnojesiennego pejzażu. Atutem kompozycji jest historia wystawiennicza. „Melancholia” prezentowana była na ekspozycji Towarzystwa Zachęty Sztuk Pięknych w 1929 roku. Bliska Fabijańskiemu była tematyka historyczna, legionowa, a nawet społeczna (obraz „Pogrzeb strajkującego”). Oferowany obraz wpisuje się w ten mniej popularny na rynku aukcyjnym motyw. Przejmujący obraz wart jest zauważenia także ze względu na talent i sprawny warsztat malarski absolwenta krakowskiej akademii.



8. Tadeusz MAKOWSKI

(1882 Oświęcim–1932 Paryż)

Dzieci w pejzażu, ok. 1917–1918

olej, płótno; 26,5 x 30 cm;

sygn. p. d.: *Tadé Makowski*;

na odwrocie:

- opisany: *Tadé Makowski / Enfants dans un paysage / Paris / 6.* [w prostopadokąt];
- nalepka z informacjami o obrazie: 652151 / 7/16 GALV [na oddzielnej kartce] / T. MAKOWSKI / *Enfants dans un paysage / signé „Tadé Makowski” (en bas à droite) / huile sur toile / 26,7 x 30,1 cm. / Exécuté vers 1917/18 395* [na oddzielnej kartce] / *Provenance: / Marcel Gromaire, Paris*;
- nalepka z oznaczeniem: MAK. 6402;
- na ramie: 3.

Estymacja 120 000–150 000

Proweniencja:

- Marcel Gromaire, Paryż (bezpośredni dar od artysty)
- kolekcja prywatna, Kraków

Bibliografia:

- Jaworska W., *Tadeusz Makowski. Życie i twórczość*, Zakład Narodowy im. Ossolińskich, Wydawnictwo Polskiej Akademii Nauk, Wrocław–Warszawa–Kraków, 1964.
- *Sztuki Piękne. Miesięcznik poświęcony architekturze, rzeźbie, malarstwu, grafice i zdobnictwu*, r. 7, Wydawnictwo Polskiego Instytutu Sztuk Pięknych, nakład Drukarni Narodowej w Krakowie, Kraków–Warszawa 1931.

Olejna, sygnowana przez artystę kompozycja posiada znakomitą proweniencję. Należała do zbiorów przyjaciela Tadeusza Makowskiego – utalentowanego malarza i grafika Marcela Gromaire. Artyści poznali się w 1909 roku przy okazji spotkań w pracowni malarskiej francuskiego kubisty Henri Le Fauconniera. Co więcej, wspólnie wystawiali swoje prace w Galerii Berty Weill. Makowski wielokrotnie i niezwykle życzliwie wspominał Gromaire w swoim „Pamiętniku”. Znamienne, że obaj uwiecznili swoje podobizny. Zarówno portret Tadeusza Makowskiego, jak i podobizna Marcela Gromaire z rodziną, znajdują się w zbiorach Muzeum Narodowego w Warszawie.

Popularny motyw malarski, dzięki charakterystycznej stylistyce wykrystalizowanej w pełni w latach 20. XX wieku, przyniósł artyście dużą popularność. Makowski znany głównie z przedstawiania postaci dziecięcych, posiadał wyjątkową wrażliwość na ich piękno. Tematem jego prac były często sceny maskaradowe, pełne fantastyki i żywej wyobraźni. Ta ich fantazyjność, jak twierdził Makowski, usprawiedliwia odchylenia od rzeczywistości i prawdy anatomicznej, które są naturalnym rezultatem architektonicznego syntetyzowania postaci ludzkich. Z. S. Klingsland w „Sztukach Pięknych” z czerwca 1931 roku pisał: „światłocieniowe walory koloru, przekształcając dwuwymiarową płaszczyznę obrazu na trójwymiarową bryłę przestrzenną, czynią życiowo prawdopodobnymi najbardziej nawet »zarchitektonizowane« postaci ludzkie i torują rzeczywistości Makowskiego drogę do pojętliwości wzrokowej widza”.

W oferowanej pracy namalowanej w 1917 lub 1918 roku postaci dziecięce ujęte w szerokim pejzażu zwracają uwagę poetyckością przedstawienia. Pozbawione indywidualnych rysów i dbałości o szczegóły, znakomicie komponują się z namalowanym szerokimi pociągnięciami pędzla krajobrazem. Za wcześniej, by w postaciach dziecięcych uwidoczniła się geometryczna kreska, tak rozpoznawalna w dalszym okresie jego twórczości. Choć dzieci obecne są na płótnach artysty od około 1918 roku, to dopiero dziesięć lat później w pełni ugruntowuje się jego charakterystyczny styl malarski. Władysława Jaworska charakteryzuje: „jeśli chodzi o sam pejzaż, Makowski z latami znacznie go uprościł; ok. 1926–1927 zajmie się krajobrazem dużo skromniejszym, mniej efektownym, ale już tu, w studiach bretońskich z 1917 r., stworzył pewien właściwy sobie typ pejzażu, który określi się w trzech charakterystycznych cechach: prostota, wdzięk, liryzm”. Te trzy słowa trafnie oddają nastrój omawianego obrazu. Uproszczona, nieco naiwna stylistyka ma w sobie dużo uroku. Artysta dzięki zastosowanej stosowanej paletce kolorystycznej, nadał kompozycji lekkości.

W okresie bretońskim, a więc w latach 1914–1917, na początku lat 20. (nawet do 1924 roku), widać u Makowskiego zainteresowanie pejzażem przestrzennym ze scenami rodzajowymi i anegdotycznymi. Później natomiast zwraca jego uwagę przestrzeń mała i skromny motyw (pochyłe przydrożne drzewa, wiejski kościółek, zakręt drogi). I te pejzaże określić można jako realistyczne, nie pozbawione jednak charakterystycznego dla artysty nastroju liryzmu, melancholii, a nawet pewnej naiwności. W biografii artysty lato 1917 roku zapisało się jako czas intensywnej malarskiej pracy. Makowski przebywał w Le Pouldu, u rodziny Kerhuel. Bretania miała być inspiracją do studiów pejzażowych i motywów z życia wiejskiego, i tak w istocie się stało. Ważne w tym okresie były odwołania do malarstwa Bruegla. Podczas miesięcy letnich w latach 1918–1922 malarz wyjeżdżał do Espaly (niedaleko Le Puy). Górzysta sceneria Owernii stała się kolejnym motywem jego obrazów.



Tadeusz Makowski



9.
Czesław RZEPIŃSKI
(1905 Strusów–1995 Kraków)

Portret kobiety

olej, płótno; 64,3 x 53,4 cm w świetle ramy;
sygn. l. d.: *Rzepiński*

Estymacja 7 000–10 000 ●

Proweniencja:

- dar artysty
- kolekcja prywatna, Kraków

Znany kolorysta, uczeń Józefa Pankiewicza, wieloletni profesor i rektor krakowskiej Akademii Sztuk Pięknych. Portrety rzadziej pojawiały się w twórczości malarza, ale i one namalowane są z typowym dla artysty kolorystycznym wyczuciem. Oferowana olejna kompozycja to klasyczny portret z wyrazistą postacią młodej kobiety.



10.

Wincenty WODZINOWSKI

(1866 Igołomia k. Miechowa–Kraków 1940)

Portret kobiety, 1919

olej, tektura; 69 x 99,5 cm;

sygn. i dat. l. g.: *W. Wodzinowski / 1919.*;

na odwrocie napis ołówkiem (częściowo czytelny): *własność ... [?]
Raszki / Aleja Mickiewicza / ... [?]*

Estymacja 12 000–17 000

Proweniencja:

kolekcja prywatna, Kraków

Portret kobiety w twórczości Wodzinowskiego najczęściej przyjmował stylizację ludową. Wizerunki uśmiechniętych dziewczyn w regionalnych, barwnych strojach wpisywały się w młodopolskie zainteresowania folklorem. Oferowana, dekoracyjna kompozycja przełamuje tę konwencję. Jednocześnie postać młodej damy zachwyca typowym dla artysty realizmem przedstawienia. Sygnowana, olejna kompozycja może być ciekawym urozmaicheniem wśród popularnych motywów malarskich artysty.



11.

Jacques ZUCKER (Jakub Cukier)

(1900 Radom–1981 Nowy Jork)

Francuskie miasteczko

olej, płótno; 30,5 x 40,5 cm;
sygn. p. d.: J. Zucker

Estymacja 7 000–8 000 ●

Proweniencja:

kolekcja prywatna, Kanada

Praca posiada certyfikat autentyczności galerii Maison des Arts (Nowy Jork).

Studiował w Jerozolimie i Paryżu. W Nowym Jorku mieszkał i wystawiał swoje prace. Zdobył popularność dekoracyjnymi, soczystymi od barw kompozycjami, głównie pejzażami miejskimi, ale także portretami i martwymi naturami. W twórczości artysty dostrzega się inspiracje malarstwem Chaima Soutine'a. Zucker odważnie zestawiał plamy koloru. Zachwyca szeroka gama tonacji, którą wykorzystywał. Wyraźna faktura i szerokie pociągnięcia pędzla nadają oferowanej pracy szczególnego uroku. Wpisuje się ona w charakterystyczny styl artysty.



12.

Alfons KARPIŃSKI

(1875 Rozwadów–1961 Kraków)

Martwa natura z cytrynami

olej, tektura; 28 x 45 cm w świetle ramy;
sygn. l. d.: *a. karpiński*

Estymacja 23 000–28 000 ●

Proweniencja:

kolekcja prywatna, Polska

Namalowana szerokimi pociągnięciami pędzla ekspresyjna kompozycja powstała około 1910 roku. Karpiński postawił na mocny akcent kolorystyczny i stonowane tło. To połączenie dało plastyczne i nietuzinkowe ujęcie tematu.



13.

Konstanty LASZCZKA

(1865 Makowiec Duży–1956 Kraków)

Diana wypoczywająca

fajans; wys. 33 cm;

sygn. wryta przy brzegu podstawy: K. Laszczka

Estymacja 7 000–10 000 ●

Proweniencja:

kolekcja prywatna, Katowice

Bibliografia:

- Puciata-Pawłowska J., *Konstanty Laszczka. Życie i twórczość*, Muzeum Okręgowe w Siedlcach, 1980.
- Weiss Z., Łomnicka K., *Konstanty Laszczka*, Akademia Sztuk Pięknych im. Jana Matejki w Krakowie, Kraków 2017.

Stan zachowania:

drobne odpryski, krakelura

Akty kobiece często pojawiały się w twórczości rzeźbiarza. Należały do nich takie dzieła jak „Niewolnica” czy „Zropanczona”. Z jednej strony prace Laszczki charakteryzowały się realizmem i podkreśleniem fizjonomii postaci, z drugiej często ogromnym ładunkiem emocjonalnym. Proponowana rzeźba „Diana wypoczywająca” daje wyraz mistrzostwa artysty. Znaną z mitologii rzymskiej postać bogini łowów, przyrody i płodności przedstawiono w naturalnej pozie, z typową dla artysty prostotą. Jej klasyczne piękno przywołuje skojarzenia z rzeźbą renesansową. Konstanty Laszczka współpracował ze skawińską fabryką „Hydraulika”. Wśród zrealizowanych tam projektów znalazły się m. in. wazy, plakietki czy repliki rzeźb. Co ciekawe, artysta jest także autorem podręcznika „Ceramika artystyczna. Krótkie wiadomości techniczne. Do użytku szkół przemysłowych i artystów”, ukończonej w 1928 roku. Jako znakomity pedagog dążył do ulepszenia rzemiosła artystycznego, podniesienia jego rangi i jakości wykonania.





14.

Louis MARCOUSSIS

(1878 Warszawa–1941 Cusset, Francja)

Skrzypce i koszyk owoców, 1921

gwasz, karton; 58 x 43,6 cm;
sygn. i dat. l. g.: *marcoussis 1921*;
na odwrocie:

- nalepka: *LOUIS MARCOUSSIS / Violon et coupe de fruits / gouache 22 4/5 in. by 17 1/10 in. / signed and dated 1921 58 cm by 43,5 cm / PROVENANCE: Walter Schwarzenberg, Brussels / Berthe Charlet, Brussels / Kate L. Brewster, Chicago / EXHIBITED: New York, Marie Harriman Gallery, 1935, / Group exhibition. / No 3.73 [na dodatkowej wklejce];*
- nalepka: *Louis Marcoussis / Violon et coupe de fruits, 1921 / gouache on paper / 22 4/5 x 17 1.10 in. 58 x 43,5 cms. / signed and dated „Marcoussis 1921” / Provenance: / Walter Schwarzenberg, Brussels / Berthe Charlet, Brussels / Kate L. Brewster, Chicago / B. C. Holland, Inc., Chicago / Exhibited: / 1935, Marie Harriman Gallery, New York (group exhibition);*
- nalepka: *Artist Louis Marcoussis / Title „Violon et coupe de fruits” / Date 1921 / Stock No. / Medium gouache/paper / Size in. 22 4/5 x 17 1/10 / Size cm. 58 x 43,5 / Lent from Mrs. Kate L. Brewster, Chicago / No. 27;*
- nalepka: *no. 27;*
- napis: *MARCOUSSIS #37;*
- na ramie oznaczenie: 6. oraz nalepka: *MARC. / VIOLON ET LE / COUPE DE FRUITS / 1921.*

Estymacja 100 000–120 000

Proweniencja:

- kolekcja Waltera Schwarzenberga (założyciela i dyrektora Galerie „Le Centaure”), Bruksela
- Berthe Charlet, Bruksela

- Kate L. Brewster, Chicago
- B. C. Holland, Inc., Chicago
- kolekcja prywatna, Polska

Obraz wystawiany:

Marie Harriman Gallery, Nowy Jork, 1935.

Praca posiada ekspertyzę Pani Barbary Brus-Malinowskiej z dnia 16.01.2017.

Kolekcyjerska pozycja warta zauważenia przez miłośników nurtu kubistycznego i międzywojennej twórczości jednego z jej czołowych reprezentantów – Louisa Marcoussisa. Po raz pierwszy oferowana publicznie na polskim rynku aukcyjnym. O unikatowości kompozycji świadczą interesująca proveniencja, obejmująca m. in. zbiory słynnego kolekcjonera Waltera Schwarzenberga i udział (jako jednej z nielicznych prac tego artysty) w wystawie w nowojorskiej galerii Marie Harriman (żony ówczesnego burmistrza tego miasta). Sygnowana kompozycja jest charakterystycznym przykładem eksperymentów artysty z geometryzacją form i budowaniem przestrzeni obrazu. Marcoussis znany był z mistrzowskiego rysunku czy wyrazistego konturu. Postaci i przedmioty, które malował miały uproszczone, odrealnione kształty zbudowane z przenikających się płaszczyzn, dzięki czemu zyskiwały niepowtarzalny charakter. Istotną w oferowanej pracy jest nie tylko rozbudowana, geometryczna forma, ale i szeroka gama kolorystyczna. Akcenty oranżu, żółci i czerwieni (zestawionych z barwami chłodnymi) oraz wielość współistniejących płaszczyzn dynamizują ujęty przez artystę motyw. Na początku lat 20., kiedy powstało omawiane dzieło, artysta intensywnie rozwijał swoją działalność twórczą. Jego prace wzbogacane były efektami luministycznymi i odważną grą kolorów. Marcoussis zaczął wykorzystywać szkło jako podłoże swoich kompozycji. Barbara Brus-Malinowska określiła obrazy z lat 20. i 30. jako „kubistyczny surrealizm” – połączenie perfekcyjnej kompozycji i poetyckiej narracji.





15.

Tadeusz BRZozowski

(1918 Lwów–1987 Rzym)

Kurator, 1974

olej, płótno; 66 x 33 cm;

sygn., dat. i opisany na odwrocie: *góra / upside / t. / Brzozowski, / 1974.*;

na odwrocie nalepka firmy ramiarskiej Delf Cadres d'Art

Estymacja 180 000–200 000 ●

Proweniencja:

kolekcja prywatna, Polska

Artysta związany z Grupą Krakowską i teatrem Tadeusza Kantora, w swoich kompozycjach przedstawiał fascynację abstrakcją i malarstwem surrealistycznym. Potwierdzeniem tych zainteresowań Brzozowskiego było członkostwo w międzynarodowym ugrupowaniu artystycznym Phases. Zaczynał od malarstwa figuratywnego, które „ożywił” wprowadzanymi zniekształceniami ludzi czy przedmiotów. Niezwykle ekspresyjne, odrealnione kształty budowały metaforyczne kompozycje, nieraz nacechowane groteską czy ironią. Cechą charakterystyczną obrazów Brzozowskiego jest także intensywność kolorystyczna, odważne eksponowanie barwy i uczynienie z niej jednego z głównych narzędzi malarskiej ekspresji. Przykładem tego jest pochodząca z dojrzałego okresu twórczości praca „Kurator”. Ogniste czerwienie, żółcie i oranże w połączeniu z nieregularną, abstrakcyjną formą znakomicie oddają charakter twórczości artysty.





16.

Jerzy DUDA-GRACZ

(1941 Częstochowa–2004 Łąków)

Obraz 2024, 2004

olej, płyta; 11,2 x 8,5 cm w świetle ramy;

sygn. i dat. l. d.: D.G./04;

opisany na odwrocie: *Jerzy Duda-G / 2024/2004*

Estymacja 17 000–25 000 ●

Proweniencja:

kolekcja rodziny artysty



D.G./04.



17.

Jerzy DUDA-GRACZ

(1941 Częstochowa–2004 Łagów)

Obraz 2977 (Lubinicko), 2004

olej, płyta; 38,5 x 59,3 cm w świetle ramy;

sygn., dat. i opisany l. d.: DUDA GRACZ · 2977/04 ·

na odwrocie autorska nalepka z opisem pracy: DUDA GRACZ / TYTUŁ

„OBRAZ 2977 (LUBINICKO / – MAJ)” / TECHNIKA olej / WYMIARY 40 X 60

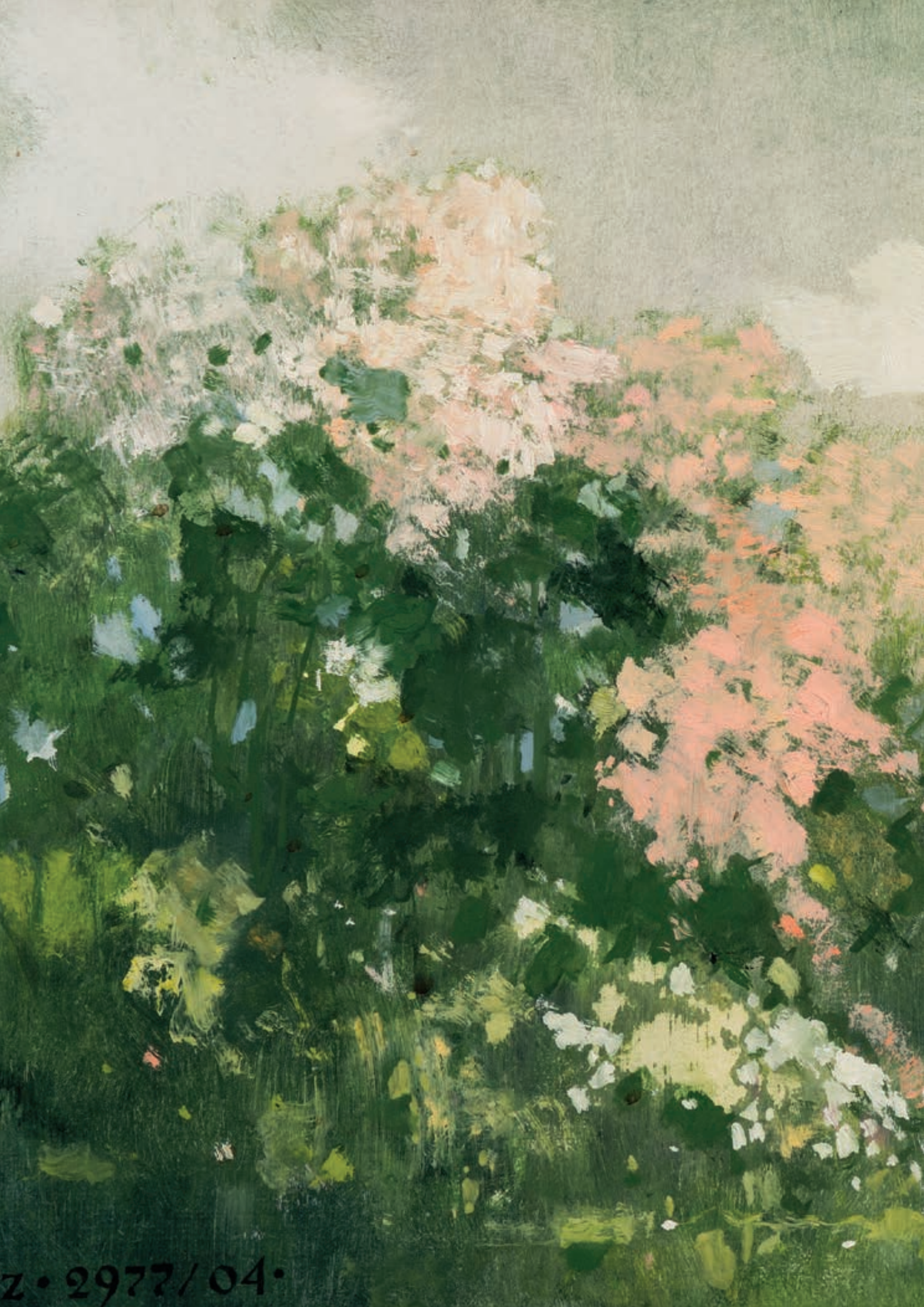
ROK 2004 / UWAGI

Estymacja 25 000–35 000 ●

Proweniencja:

kolekcja rodziny artysty

Pejzaże Dudy-Gracza mają w sobie melancholijną czułość i subtelny urok. Inaczej niż w przypadku kompozycji figuralnych – dosadnych w treści, nieraz rubasznych czy groteskowych, wydają się być czystym zachwytem nad naturą. O ile twórczość artysty była w znacznej mierze przesiąknięta realizmem, stanowiła swoisty komentarz do polskiej obyczajowości czy historii, o tyle w motywach pejzażowych zwraca uwagę wrażliwość na barwę, harmonia i wyciszenie ujęte w kompozycji obrazu. Zadziwia intymny nastrój tych dzieł. Nie są tak popularne jak obrazy należące do kanonu dzieł artysty (choćby z cyklu „Motywy i portrety polskie”), ale stanowią ważny nurt jego pracy artystycznej. Warto wymienić przykładowo cykle „Pejzaże Polskie” czy „Chopinowi – Duda-Gracz”. Malarz uwiecznił widoki m. in. z Brzegów, Porąbki czy Łagowa. Oferowany obraz należy do klasycznego pejzażu – pozbawiony jest literackich odniesień czy symboliki. Czysta gra barw. Znacząca jest data namalowania obrazu – rok nagłej śmierci artysty.



Z • 2977 / 04 •



18.

Jerzy NOWOSIELSKI

(1923 Kraków–2011 Kraków)

Portret męski – martwa natura – praca dwustronna, 1945

olej, płyta pilśniowa; 33 x 28,3 cm

Estymacja 18 000–25 000 ●

Proweniencja:

kolekcja prywatna, Kraków

Bibliografia:

Jerzy Nowosielski, Galeria Starmach, Fundacja Nowosielskich, Kraków 2003.

Praca posiada atest Fundacji Nowosielskich.

Unikatowa, dwustronna kompozycja pochodząca z wczesnego etapu twórczości Jerzego Nowosielskiego. Portret męski w kapeluszu

oraz impastowo malowana martwa natura z kubkiem pochodzą z połowy lat 40. Ciekawe połączenie chłodnych tonacji kolorystycznych z błękitami na czele i akcenty czerwieni dają w efekcie wysmakowaną całość. Wyraźne ślady pędzla urozmaicają płaszczyznę obrazu, dodając jej głębi. Modele malowane przez Nowosielskiego nieraz zdają się być pozbawione indywidualnych rysów. Mocne kolory i widoczny kontur budują wizerunki postaci przedstawione przez artystę za pomocą uproszczonych linii. Dalekie od realistycznego ujęcia, często wydłużone sylwetki ludzkie o nieproporcjonalnych kształtach stały się rozpoznawalne w twórczości artysty. W oferowanej pracy zwraca uwagę sposób malowania i artystyczna wizja, widoczna już na wczesnym etapie artystycznej drogi młodego Nowosielskiego. Ta olejna praca artysty po raz pierwszy obecna jest w ofercie aukcyjnej. Stanowić może znakomite uzupełnienie w kolekcji bardziej typowych dzieł malarza, a zarazem przykład krystalizowania się stylu jednego z najwybitniejszych twórców współczesnych.





19.

Jerzy NOWOSIELSKI

(1923 Kraków–2011 Kraków)

Kobieta w czerwonej sukience – praca dwustronna, 1948

akwarela, gwasz, tusz, papier; 28,5 x 19,3 cm w św. p-p.;
sygn. i dat. na odwrocie: *J. NOWOSIELSKI 1948*;
na odwrocie odręcznie napisany życiorys artysty

Estymacja 19 000–24 000 ●

Proweniencja:

- dar artysty
- kolekcja prywatna, Polska

Bibliografia:

Jerzy Nowosielski, Galeria Starmach, Fundacja Nowosielskich, Kraków 2003.

Praca posiada szkło muzealne.

Oferowany obraz to nie tylko dekoracyjna, malarska kompozycja, ale i unikalny, autorski życiorys sporządzony na odwrocie pracy. Połączenie słowa i obrazu zwiększa wartość kolekcjonerską dzieła. Jednocześnie datowanie kieruje uwagę odbiorcy na charakterystyczny w latach 40. sposób malowania i wykorzystywane przez artystę motywy. Praca subtelnie nawiązuje do tematyki marynistycznej (błękitna wstęga morza na horyzoncie, umiejscowienie postaci najprawdopodobniej na pokładzie statku czy na molo). Wątek ten odnajdujemy w twórczości Nowosielskiego chociażby w latach 1946 (obrazy „Statek”, „Kobieta na plaży”) i 1947 („Okręt”, „Kobieta na tle statku”). Artysta w sierpniu 1946 roku uczestniczył w ogólnopolskim obozie młodzieżowym w Międzyzdrojach (obok m. in. Ewy Kierskiej i Mieczysława Porębskiego), co z pewnością przełożyło się na podejmowaną tematykę. Rok 1948 zapisał się z kolei aktywną działalnością wystawienniczą Nowosielskiego. Swoje obrazy prezentował przykładowo na wystawie współczesnego malarstwa polskiego (The Kościuszko Foundation House – Nowy Jork, Chicago, Waszyngton), na I Wystawie Sztuki Nowoczesnej w Krakowie (1948–1949) czy Wystawie Okręgu Krakowskiego ZPAP.



20.

Jerzy NOWOSIELSKI

(1923 Kraków–2011 Kraków)

Beatrix Cenci – szkic do obrazu, ok. 1950

ołówki, kredka, papier; 16 x 23 cm w św. p-p.;
sygn. na odwrocie: *J. Nowosielski*

Estymacja 9 000–12 000 ●

Proweniencja:

- dar artysty
- kolekcja prywatna, Polska

Bibliografia:

Jerzy Nowosielski, Galeria Starmach, Fundacja Nowosielskich, Kraków 2003.

Praca posiada szkło muzealne.

Fascynację kobiecym ciałem nie sprowadzały się w twórczości artysty tylko do przedstawień aktów. Postaci kobiece o wydatnych kształtach i nieproporcjonalnych sylwetkach stanowiły ważny element m.in. rozbudowanych kompozycji figuralnych i pejzażowych. Z tematyką tą związane są także intrygujące prace ukazujące skrępowane ciała kobiece, związane dłonie czy wprost ukazujące egzekucje – przykładowo kompozycja o tym tytule z 1949 roku czy obraz „Beatrix Cenci” z 1950 roku, do której prezentowana praca stanowi szkic.



21.

Tadeusz KANTOR

(1915 Wielopole Skrzyńskie–1990 Kraków)

Heckmann – projekt kostiumu

gwiazdka, papier; 33,2 x 23,4 cm w św. p-p;

sygn. l. d.: *T Kantor*;

napis p. d.: *heckmann*

Estymacja 7 000–10 000 ●

Proweniencja:

kolekcja prywatna, Warszawa

Prezentowany projekt kostiumu teatralnego jest cennym pod względem malarskim i historycznym przykładem działalności artysty na gruncie scenograficznym. Sprawnie malowany, z artystycznym zacięciem i pomysłowością, stanowi ciekawe uzupełnienie dorobku wybitnego twórcy. Kantor przez kilkadziesiąt lat realizował projekty dla teatrów zawodowych. W 1981 roku otrzymał nagrodę Ministra Kultury i Sztuki I stopnia w dziedzinie teatru za twórczość scenograficzną.



22.

Rajmund ZIEMSKI

(1930 Radom–2005 Warszawa)

Pejzaż

akwarela, tusz, papier; 17,6 x 48,7 cm w św. p-p.;
sygn. l. d.: *RAJMUND ZIEMSKI*

Estymacja 8 000–12 000 ●

Proweniencja:

kolekcja prywatna, Wiedeń

Swoboda i lekkość, z jaką artysta posługiwał się kolorem oraz finezyjne połączenie plam i linii, pozostawiają szerokie pole wyobraźni. Choć początkowo w jego kompozycjach odnajdujemy ślady figuracji, sztuki przedstawieniowej, głównym środkiem artystycznego wyrazu stała się abstrakcja, posługiwanie się metaforą, aluzją. Te niedopowiedzenia, ulotność kształtów i znaczeń nadają dziełom artysty specyficzną poetykę. Rajmund Ziemiński interesował się dalekowschodnią kaligrafią. Bliskie mu było malarstwo informel. Działania twórcze pełne ekspresji odnajdujemy na wielu płótnach artysty.



23.

Ryszard WINIARSKI

(1936 Lwów–2006 Warszawa)

Bez tytułu, 1967

technika mieszana, papier; 43,7 x 53,8 cm;

sygn. i dat. p. d.: *Winiarski 1967*;

na odwrocie:

- kartka z opisem: *artysta Ryszard Winiarski / adres Warszawa / dzieło sztuki bez tytułu / data 1967*;
- oznaczenie: 84/24132;
- napis (częściowo czytelny): *kupiony w Warszawie 1973 / ...* [?]

Estymacja 25 000–35 000 ●

Proweniencja:

kolekcja prywatna, Wiedeń

Do pracy dołączone potwierdzenie autentyczności podpisane przez spadkobierczynię artysty.

Wyróżniająca się kompozycja pochodząca z początków artystycznej działalności Ryszarda Winiarskiego. Rok 1967 można zaliczyć do jednego z przełomowych. Odbędzie się wówczas pierwsza indywidualna wystawa artysty w Galerii „Współczesnej” w Warszawie (eksponował na niej swoje prace również Feliks Falk). Zaledwie rok wcześniej Winiarski ukończył studia na warszawskiej Akademii Sztuk Pięknych (był już absolwentem Politechniki Warszawskiej). Praca dyplomowa „Zdarzenie-informacja-obraz” stała się podstawą teoretyczną jego obiektów. W 1966 roku zdobył także główną nagrodę na sympozjum artystów i teoretyków „Sztuka w zmieniającym się świecie” w Puławach. Warta podkreślenia jest nie tylko wpisująca się w modne wówczas eksperymenty op-artowskie koncepcja dzieła, ale także technika wykonania przez artystę. Jego barwne, malowane prace na papierze z drugiej połowy lat 60. rzadko pojawiają się w ofercie aukcyjnej. Winiarski przyzwyczaił nas do budowanych z matematyczną precyzją struktur wizualnych, które nieraz dawały efekt pozornej głębi. W tym wypadku złudzenia optyczne intensyfikowane są przez różnorodność kolorystyczną. Na tle europejskich artystów tworzących sztukę optyczną w szczytowym okresie jej rozwoju, oferowana praca Winiarskiego stanowi znaczący polski akcent.



24.

Alfred LENICA (1899 Pabianice–1977 Warszawa)

Abstrakcja barwna

olej, płótno; 34 x 46,2 cm;
sygn. p. d.: *lenica*

Estymacja 25 000–30 000 ●

Proweniencja:

- ze spuścizny po artyście
- kolekcja prywatna, Warszawa (od 2000 r.)

Żywioł koloru oraz abstrakcyjna, dynamiczna forma wpisują się w typową malarską konwencję Alfreda Lenicy. Zachwyca umiejętność łączenia barw i spontaniczność tworzenia, która uderza z płócien artysty. W indywidualnym stylu malarza dostrzega się nawiązania do techniki dekalomanii. Lenica czerpał z osiągnięć kubizmu, surrealizmu, tasyzmu, malarstwa informel, aktywnie uczestnicząc w rozwoju powojennej sztuki polskiej. W malarstwie widział podobieństwo do muzyki (studiował w Konserwatorium Muzycznym w Poznaniu), a jednocześnie narzędzie służące do wyrażania emocji i przeżyć. O uznaniu i popularności artysty świadczy obecność jego dzieł w wielu kolekcjach muzealnych (np. Muzeum Narodowego w Krakowie, Poznaniu, Warszawie), a także zbiorach prywatnych w kraju i za granicą.



25.

Alfred LENICA (1899 Pabianice–1977 Warszawa)

Abstrakcja

gwasz, papier; 40,5 x 27,5 cm w św. p-p.;
sygn. u dołu: *Lenica*

Estymacja 5 000–7 000 ●

Proweniencja:

- ze spuścizny po artyście
- kolekcja prywatna, Warszawa (od 2000 r.)

Praca posiada szkło muzealne.



26.

Alfred LENICA (1899 Pabianice–1977 Warszawa)

Kompozycja, 1965

gwasz, papier milimetrowy; 38,3 x 25,5 cm w św. p-p;

sygn. l. d.: *lenica*;

sygn. i dat. na odwrocie: *A. Lenica / 1965*

Estymacja 5 000–7 000 ●

Proweniencja:

- ze spuścizny po artyście
- kolekcja prywatna, Warszawa (od 2000 r.)

Praca posiada szkło muzealne.



27.

Jan TARASIN (1926 Kalisz–2009 Warszawa)

Wzgórza, 1990

technika mieszana, papier; 40 x 30 cm;

sygn. i dat. u dołu: *Jan Tarasin 90*;

na odwrocie:

– sygn. i dat.: *33 / JTarasin 90 / wzgórza*;

– napisy: *248/K / 7000000,-*;

na odwrocie oprawy pieczęć (częściowo czytelna): *WOJEWÓDZKI KONSERWATOR ZABYTKÓW / w Krakowie / Przedmiot [?] nie podlega zakazowi / wywozu za granicę*

Estymacja 16 000–20 000 ●

Proweniencja:

kolekcja prywatna, Warszawa

Kompozycje Jana Tarasina pełne są nieoczywistych zestawień. Dynamiczne układy znaków, abstrakcyjnych plam jedynie sugerujących realne kształty, potrafił artysta połączyć w harmonijną całość. To nie są monotonne, minimalistyczne struktury. Na obrazach artysty widzimy bogactwo koloru, wielość elementów przedstawionych na poziomie symbolicznym. Popularność jego prac pokazuje, że nie straciły nic ze swej uniwersalności i siły artystycznego oddziaływania. Wciąż odczytuje się w nich dążenie Tarasina do uchwycenia tego, co przypadkowe, z tym co uporządkowane.



28.

Jan TARASIN (1926 Kalisz–2009 Warszawa)

Kompozycja abstrakcyjna, 1990

technika mieszana, papier; 40 x 29,8 cm;

sygn. i dat. p. d.: *JTarasin 90*;

na odwrocie:

– pieczęć (częściowo czytelna): *WOJEWÓDZKI KONSERWATOR ZABYTKÓW / w Krakowie / Przedmiot nie podlega... / wywozu za ...*;

– oznaczenie: 27.

Estymacja 16 000–20 000 ●

Proweniencja:

kolekcja prywatna, Warszawa



29.

Tadeusz DOMINIK

(1928 Szymanów–2014 Warszawa)

Pejzaż abstrakcyjny, 1956

technika mieszana, papier; 38,3 x 52,2 cm w św. p-p;
sygn. i dat. p. d.: *Dominik 1956*

Estymacja 10 000–12 000 ●

Proweniencja:

kolekcja prywatna, Kraków

Obrazy abstrakcyjne bliskie malarstwu informel, można zaobserwować w twórczości Tadeusza Dominika w drugiej połowie lat 50. Niezmiennie ich główną inspiracją pozostawała natura. Dekada ta była istotna również ze względu na aktywność wystawienniczą artysty. W roku powstania „Pejzażu abstrakcyjnego”, Dominik reprezentował Polskę na Biennale w Wenecji. W 1955 roku brał udział w wystawie w Arsenale.



30.

Tomasz SĘTOWSKI

(ur. 1961 Częstochowa)

Pejzaż, 1989

olej, płyta; 57,3 x 42 cm w świetle ramy;

sygn. i dat. p. d.: T. SĘTOWSKI. 86/89;

na odwrocie nalepka galeryjna wraz z pieczęcią i opisem pracy: *GALE-
RIA SZTUKI WSPÓŁCZESNEJ / Autor TOMASZ SĘTOWSKI / Tytuł „PEJZAŻ” /
Technika OLEJ / Format 58 x 43 / Data 1989*

Estymacja 8 000–12 000 ●

Proweniencja:

kolekcja prywatna, Wrocław

Tomasz Sętowski jest artystą o niepospolitej wyobraźni. Jego prace posiadają rozpoznawalny, charakterystyczny styl, który wpisuje się w nurt tzw. realizmu magicznego. Fantastyczne postaci, dziwne zwierzęta, mroczne lub bajkowe pejzaże tworzą niezwykle, z pogranicza jawy i snu nastrój obrazu, bliski estetyce surrealizmu. W tej kompozycji zwraca uwagę sprawność warsztatowa młodego artysty, głębia koloru, jego świetlistość. Można ją zaliczyć do jednej z ciekawszych prac artysty z tej dekady dostępnych w ofercie aukcyjnej.



31.

Jan BERDYSZAK (1934 Zawory–2014 Poznań)

Reinstalacja (Nie-obecność), 1994

fotografia na blasze; 65 x 48 cm;
sygn., dat. i opisany na odwrocie: JAN / BER / DYSZ / AK / 1994 / REIN-
STALACJA / (na fotografii Jaroslava Beneša);
na odwrocie naklejka z oznaczeniem: 146 / IN -

Estymacja 22 000–30 000 ●

Proweniencja:

- kolekcja rodziny artysty
- kolekcja prywatna, Poznań

Praca reprodukowana:

Jan Berdyszak. Prace 1960–2006, opr. M. Smolińska-Byczuk, W. Makowiecki, M. Pawłowski, Galeria Miejska Arsenal, Poznań 2006, s. 101, il. 90 (barwna).

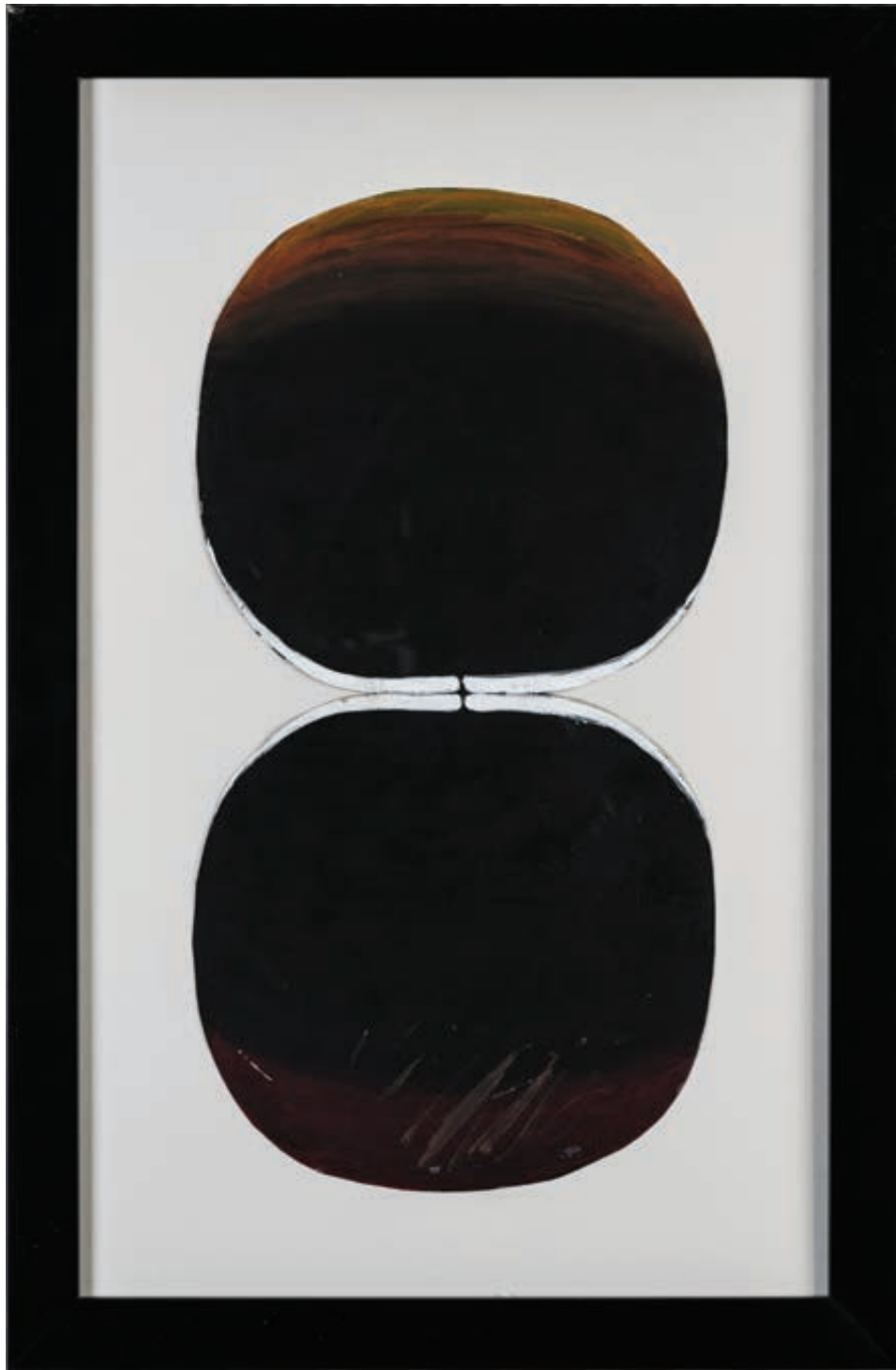
Bibliografia:

- *Jan Berdyszak. Retrospektywa wybranych problemów z lat 1962–1995*, Galeria Sztuki Współczesnej Biura Wystaw Artystycznych, Katowice 1996.
- *Jan Berdyszak. Prace 1960–2006*, opr. M. Smolińska-Byczuk, W. Makowiecki, M. Pawłowski, Galeria Miejska Arsenal, Poznań 2006.

Wyjątkowa pozycja kolekcjonerska, jeden z ciekawszych przykładów fotograficznych eksperymentów Jana Berdyszaka dostępnych na polskim rynku sztuki. Choć fotografia obecna była w działaniach artysty już w latach 60., a następnie eksplorowana w kolejnych dekadach, zdaje się być mniej kojarzona z twórczością artysty. Witold Kanicki w szerokim opracowaniu wydanym przez Galeria Miejską Arsenal w 2006 roku, szczegółowo przygląda się temu zagadnieniu. Przypomina o Pokazach Plastyki Przestrzeni Animowanej, podczas których artysta wraz ze studentami tworzył specyficzne projekcje wyświetlane na różnorodnych obiektach (także ludziach), wskazuje na odwołujące się do fotografii cykle grafik „Studia po...”, i dalej zajmuje się, przytaczając słowa samego artysty: „kolejnym krokiem, bardziej bezpośrednim w wykorzystaniu obrazu fotograficznego, [jakim] stały się *Reinstalacje fotograficzne*”. To z tego ostatniego cyklu pochodzi oferowany obiekt.

Sygnowany i opisany przez artystę powstał na bazie pracy innego twórcy – czeskiego fotografa Jaroslava Beneša. Warto podkreślić, że obaj artyści współpracowali podczas III Fotokonferencji Wschód-Zachód „Nie-obecność w naturze”, która odbyła się w 1993 roku na zamku w Wojnowicach. Beneš fotografował wówczas dzieła polskiego artysty. Prezentowana praca posiada charakterystyczne dla Berdyszaka wycięcia w kompozycji. Puste przestrzenie, zgodnie z koncepcją artysty, dają szansę na ingerencję środowiska zewnętrznego – zwykle oddzielonego od obiektu – teraz mogącego wpływać na jego artystyczny i znaczeniowy wymiar. Witold Kanicki zauważa: „fakt, iż obraz rzeczywistości w wycięciu zawarty jest w obrazie rzeczywistości, jakim jest fotografia, dzieło sztuki (instalacja) zostało zobrazowane w nowej pracy (*Reinstalacji*), powoduje spiętrzenie, nawarstwienie, zwielokrotnienie”. Ta gęsta sieć konceptualnych odniesień przy jednoczesnej minimalistycznej formie dzieła sztuki jest właściwa dla wielu realizacji Jana Berdyszaka.





32.

Jan BERDYSZAK (1934 Zawory–2014 Poznań)

Podwójne koła, 1962

olej, papier; 40,6 x 21,4 cm;

sygn. i dat. na odwrocie: *JAN / BER / DYSZ / AK / 1962*

Estymacja 6 000–8 000 ●

Proweniencja:

- kolekcja rodziny artysty
- kolekcja prywatna, Poznań



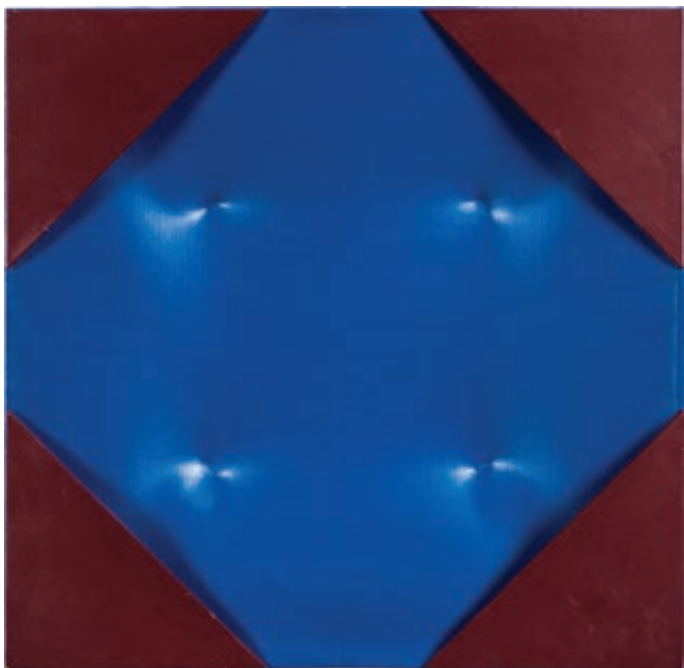
33.
Władysław PODRAZIK (ur. 1953 Jodłowa)
Kompozycja, 1995

olej, płótno; 40 x 29,6 cm;
sygn. i dat. na odwrocie: 1995 / WŁADYSŁAW / PODRAZIK

Estymacja 6 000–8 000 ●

Proweniencja:
kolekcja prywatna, Kraków

Artysta malarz, autor esejów o sztuce i wierszy. Studiował na Wydziale Malarstwa Akademii Sztuk Pięknych w Krakowie. Jego profesorami byli m. in. prof. Stanisław Rodziński i prof. Jerzy Nowosielski (w jego pracowni uzyskał dyplom w 1989 roku). Wspólnie z Romanem Mazurkiewiczem jest autorem antologii „Prorok na skale. Myśli Jerzego Nowosielskiego”. Maluje głównie obrazy abstrakcyjne, o silnym akcencie kolorystycznym (cykle „Epifanie”). Artysta aktywnie uczestniczy w działalności wystawienniczej. Swoje kompozycje prezentował m. in. podczas „Konfrontacji – Krakowskich Spotkań Artystycznych” (2017), ekspozycji „Teraz Sztuka-Art Now” w Parlamencie Europejskim w Brukseli (2011) czy „Contemporary Polish Art” w La Galerie ALWANE, Bejrut, Liban (2008). Indywidualne wystawy malarza odbyły się przykładowo w Wiedniu, Krakowie i Warszawie.



34.

Mieczysław WIŚNIEWSKI

(1929 Toruń–2018)

Układ LV/144, 2006

technika własna, płótno; 46 x 47,2 cm;

opisany na krośnie: *Mieczysław Wiśniewski / „UKŁAD LV/144” – 2006. 46 x 47*

Estymacja 14 000–16 000 ●

Proweniencja:

kolekcja prywatna, Niemcy

Profesor akademicki, uczestnik kilkuset wystaw krajowych i zagranicznych, autor różnorodnych projektów artystycznych: od malarstwa sztalugowego, po kompozycje kolażowe i mozaiki. Poszukiwania Mieczysława Wiśniewskiego obejmowały obszar abstrakcji geometrycznej i malarstwa strukturalnego. Prace artysty były wynikiem eksperymentowania w zakresie materii dzieła sztuki, geometrii czy światłocienia.



35.

Tadeusz ŁAKOMSKI

(1911 Wręczyca–1988 Kraków)

Ziemia

technika mieszana, płótno; 157 x 103 cm (bez ramy);

na odwrocie:

– nalepka: *BIURO WYSTAW ARTYSTYCZNYCH / W KRAKOWIE / Tadeusz Łakomski / ...wisko właściciela / Adres właściciela [podany adres] / Tytuł dzieła ZIEMIA [zamazany tekst] / Nr porządkowy zgłoszenia W ... [?] B / Technika wykonania mieszana – colage / Wymiary: wys. cm 157 szer. cm 103 / Nr leg. Z. P. A. P. 1347 Cena wg k;*

– napis (częściowo czytelny): *t. łakomski ZIEMIA ... [?] GŁĄB;*

– na krośnie: *T. Łakomski*

Estymacja 7 000–10 000 ●

Proweniencja:

kolekcja prywatna, Polska

Reliefowa kompozycja jest ciekawym artystycznym eksperymentem w zakresie struktury i materii dzieła sztuki. Dużych rozmiarów płótno zwraca uwagę mięsistą fakturą o abstrakcyjnej formie. Łakomski początkowo czerpał z koloryzmu, w latach 50. zwrócił się jednak w kierunku geometryzacji. Oferowana praca to jeden z nielicznych przykładów dostępnego na rynku sztuki strukturalnego dzieła artysty.



36.

Tomasz BEKSIŃSKI

(1958 Sanok–1999 Warszawa)

Zestaw czterech opowiadań: *Rjo Negro Tom I*, *Rjo Negro II*, *Mi-ne-szunga*, *Chingasowie*

odręcznie opisane na stronach tytułowych, pismo maszynowe, autorskie ilustracje; format A5

Rjo Negro Tom I: 77 str.; *Rjo Negro II*: 77 str.; *Mi-ne-szunga*: 101 str.; *Chingasowie*: 85 str.

Estymacja 25 000–30 000 ●

Proweniencja:

- dar artysty
- kolekcja prywatna, Kraków

Stan zachowania:

przedarcia papieru

Unikatowy zestaw dziecięcych opowiadań człowieka legendy: wybitnego dziennikarza muzycznego, tłumacza języka angielskiego, osobowości radiowej. Trylogia opowiada historie wprost wyjęte z amerykańskich westernów. Są więc Indianie i bandyci, sceny pościgów i napadów. Rozbudowane opowieści pełne niespodziewanych zwrotów akcji, historie pobudzające wyobraźnię i bogate słownictwo, budzą podziw także ze względu na wiek młodego literata. Beksiński miał zaledwie dziesięć lat pisząc te historie. Każde z opowiadań jest ponumerowane (nawet do 100 stron), posiada spis treści i barwne ilustracje. Profesjonalizm i wyobraźnia zachwycają. Tego typu kolekcjonerskie perełki, niezwykle osobiste i pochodzące z okresu dzieciństwa to wyjątkowa rzadkość. Wielbiciele talentu i nietuzinkowej osobowości Tomasza Beksińskiego mogą poznać być może jedne z pierwszych poważnych literackich prób przyszłego dziennikarza.



37.
Magdalena ABAKANOWICZ
(1930 Falenty–2017 Warszawa)

Tors, z teki Katarisis, 1985

litografia, papier ze znakiem wodnym; ok. 64 x 48,3 cm (kompozycja),
75,3 x 56,2 cm (arkusz);
sygn. i dat. p. d.: *M. Abakanowicz 85*;
oznaczenie edycji l. d.: 23/100

Estymacja 7 000–9 000 ●

Proweniencja:

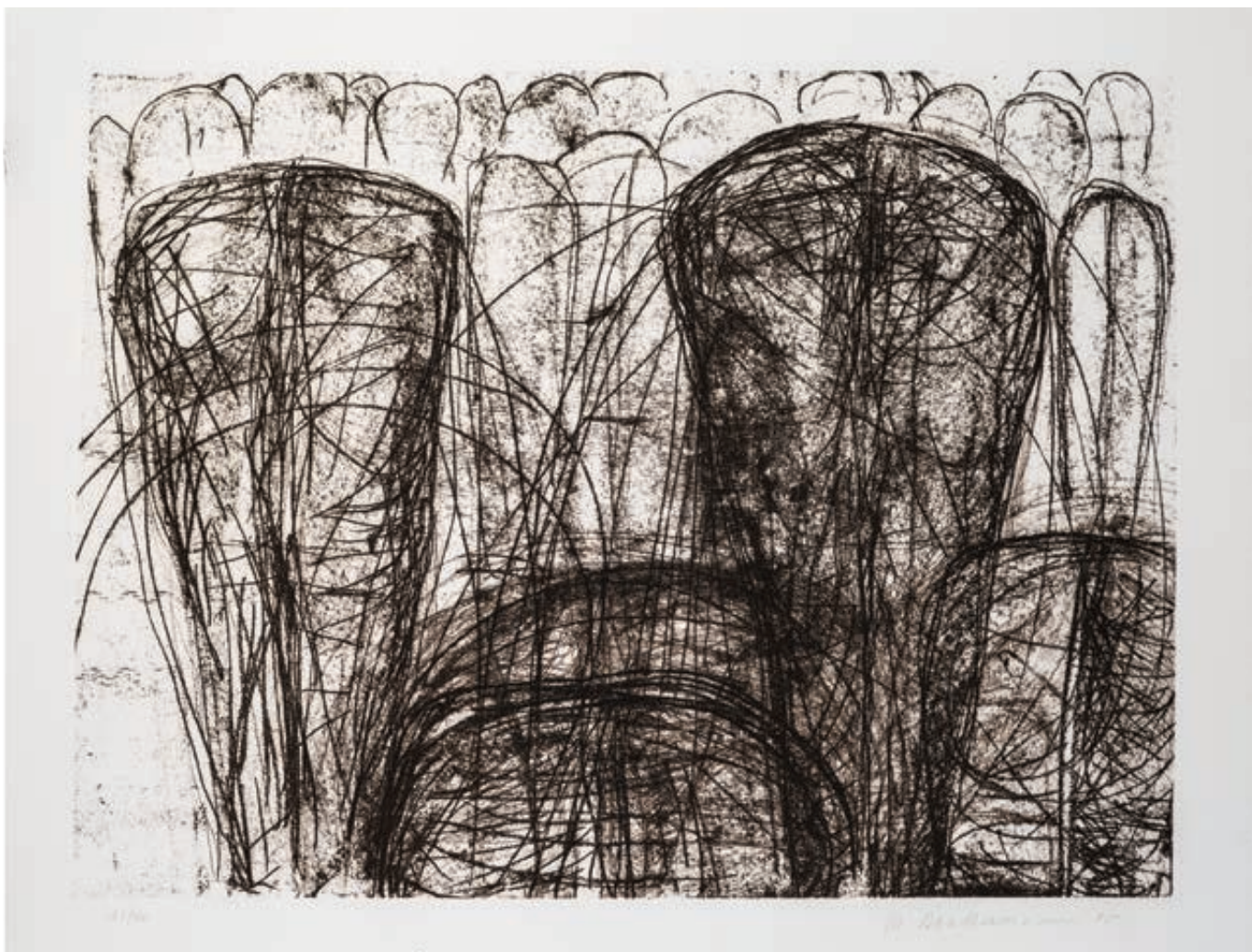
kolekcja prywatna, Warszawa

Wydawca:

Fattoria di Celle, Edizioni della Bezuga, Florencja.

Praca wystawiana:

A Walking Lesson: Abakanowicz / Markowski, Galeria Green Point Projects, Nowy Jork, listopad-grudzień 2017.



38.

Magdalena ABAKANOWICZ

(1930 Falenty–2017 Warszawa)

Figury, z teki Katarsis, 1985

litografia, papier ze znakiem wodnym; 48,5 x 64,2 cm (kompozycja),
56 x 75 cm (arkusz);

sygn. i dat. p. d.: *M. Abakanowicz 85*;
oznaczenie edycji l. d.: *23/100*

Estymacja 7 000–9 000 ●

Proweniencja:

kolekcja prywatna, Warszawa

Wydawca:

Fattoria di Celle, Edizioni della Bezuga, Florencja.

Praca wystawiana:

A Walking Lesson: Abakanowicz / Markowski, Galeria Green Point Projects, Nowy Jork, listopad-grudzień 2017.

Jedna z litografii, która powstała w nawiązaniu do plenerowych prac rzeźbiarskich wykonanych w 1985 roku w Fattoria di Celle na terenie posiadłości włoskiego kolekcjonera Giuliano Gori. Teka została wydana przez drukarnię La Bezuga we Florencji. W cyklu 33 figur wykonanych we włoskim parku rzeźby artystka podjęła tematykę tożsamości i zmagania się z własnym losem. Pomimo, że rozważania na temat ludzkiego ciała przyjmowały w jej twórczości najczęściej formę prac rzeźbiarskich (choćby słynnych abakanów), obecne były także w pracach graficznych. Ta technika artystycznego wyrazu pozwala na wzbogacenie kolekcji o autorskie, niezwykle plastyczne przykłady twórczości Abakanowicz. Ze względu na często monumentalny charakter jej rzeźb, prace na papierze mają formę bardziej intymną i dostępną.



39.

Andy WARHOL

(1928 Pittsburgh, Stany Zjednoczone

–1987 Nowy Jork, Stany Zjednoczone)

Mercedes-Benz 300 SL Coupé

technika graficzna, papier; 40,5 x 60 cm (kompozycja), 68 x 85 cm (arkusz);

oznaczenie egzemplarza w okrągłej pieczęci p. d.: *Andy Warhol*® / *Cars / 63/500* [„63” ołówkiem]; w otoku: *Official limited Edition of 500* / © *Andy Warhol Foundation / DaimlerChrysler AG*;

okrągła pieczęć p. d.: *Andy Warhol*® / *Cars / for / ArtMerchandising / & Media AG*; w otoku: *Official Licensed Product / © Andy Warhol Foundation / DaimlerChrysler AG*;

tłoczona pieczęć l. d.;

na dole arkusza: © *Andy Warhol Foundation / DaimlerChrysler AG / Licensed by ArtMerchandising & Media AG, www.artmm-ag.com. Published by teNeues Verlag, Kempen, Germany, 2007.*

Estymacja 7 000–10 000 ●

Proweniencja:

kolekcja prywatna, Polska



40.

Pablo PICASSO

(1881 Málaga, Hiszpania–1973 Mougins, Francja)

Kąpiąca się

litografia barwna, papier; 25,6 x 20,6 cm;

sygn. p. d.: *picasso*;

pieczęć l. d.: *Galerie Beyeler Paris*

Estymacja 8 000–12 000 ●

Proweniencja:

kolekcja prywatna, Wiedeń

Graficzna wersja znanego obrazu olejnego namalowanego na przełomie 1908 i 1909 roku. W sposobie namalowania kobiecego ciała wyraźnie widać cechy kubizmu. Uproszczenie elementów, ich brylowatość, analizowanie fragmentów ciała jako odrębnych płaszczyzn czy wielość perspektywy – tak jak w oferowanej pracy – na początku XX wieku stanowiło przełom w myśleniu o kompozycji dzieła sztuki. Praca posiada sygnaturę artysty oraz pieczęć znanej paryskiej galerii Ernsta Beyelera. Marszand zajmował się malarstwem niemieckim, francuskim (także ekspresjonistami takimi jak Edvard Munch) i grafiką (przykładowo twórczością Honoré Daumiera i Henri de Toulouse-Lautreca). Jego bogata kolekcja sztuki modernistycznej stała się podstawą prywatnego muzeum prowadzonego przez Fundację Beyeler.



41. Salvador DALÍ

(1904 Figueras, Hiszpania–1989 Figueras, Hiszpania)

Spotkanie Dantego i Beatrycze (Czyściec, Pieśń XXIX)

z cyklu: *Dante, Boska komedia*, 1951–60

drzeworyt barwny, bawełniany papier welinowy B.F.K. Rives ze znakiem wodnym;

24,6 x 18,5 cm (kompozycja); ok. 33 x 26,1 cm (arkusz);

na odwrocie napis drukiem: *PURGATORIO TAV. 29*

Estymacja 4 000–6 000 ●

Proweniencja:

kolekcja prywatna, Barcelona

Wydawca:

Arti e Scienze Salani, Florencja, 1964.

Literatura:

– Field, Albert: s. 197, *PURGATORY CANTO 29*.

– Michler, Ralf, Löpsinger, Lutz W., II: s. 110, nr 1101.

Ilustracje do „Boskiej Komedii” Dantego Alighieri powstały w latach 50. XX wieku. Obejmowały prace wykonane techniką akwareli (trzydzieści trzy do każdej części poematu i po jednej wstępnej). Miały być ozdobą jubileuszowego wydania z okazji 700-lecia urodzin pisarza. Choć rząd włoski zrezygnował z tego zlecenia, Dali nie tylko ukończył swoje dzieło, ale i przygotował graficzne wersje w technice drzeworytu (wspólnie z Raymondem Jacquetem i Jeanem Taricco). Bogactwo niuansów kolorystycznych wymagało żmudnego przygotowywania nawet czterdziestu matryc dla jednej ilustracji. Wyjątkowy zestaw kompozycji opowiada historię wędrowki do piekła, czyścica i raju przedstawioną z charakterystyczną dla Salvadora Dalego surrealistyczną wyobraźnią. Wydłużone sylwetki, odważne, malarskie interpretacje, elementy makabry sprawiają, że XIV-wieczne arcydzieło literatury sugestywnie przemawia do współczesnego odbiorcy.



42.

Salvador DALÍ

(1904 Figueras, Hiszpania–1989 Figueras, Hiszpania)

**Wiara, która słabnie, z cyklu: Witraże,
Znaki wiary, 1973**

litografia barwna, bawełniany papier welinowy;
40 x 40 cm (kompozycja); 64,7 x 47,8 cm (arkusz);
sygn. p. d.: *Dalí* (ołówkiem);
oznaczenie egzemplarza l. d.: *AP 3/50* (ołówkiem)

Estymacja 8 000–10 000 ●

Proweniencja:

kolekcja prywatna, Barcelona

Wydawca:

Carpentier (Editions Celami), Genewa.

Druk: Atelier Grapholith, Paryż.

Literatura:

Albert Field: s. 177, nr 74–5, l.

Michler, Ralf; Löpsinger, Lutz W.; II: s. 161, nr 1462.



43.

Salvador DALÍ

(1904 Figueras, Hiszpania–1989 Figueras, Hiszpania)

Era atomowa, z cyklu: Historia Don Kichota z La Manchy

litografia barwna, papier; 58 x 46 cm (kompozycja); 71,6 x 51,5 cm w św. p-p. (arkusz);

sygn. p. d.: *Dali*;

oznaczenie edycji l. d.: 18/300;

sygn. i dat. z płyty l. d. (w kompozycji): 1957 *Dali*;

na odwrocie kartki z informacjami o pracy w języku niemieckim

Estymacja 8 000–12 000 ●

Proweniencja:

kolekcja prywatna, Wiedeń

Literatura:

Michler, Ralf; Löpsinger, Lutz W.; s. 1117.



44.

Marc CHAGALL

(1887 Witebsk, Białoruś

–1985 Saint-Paul-de-Vence, Francja)

Ahaswerus i Waszti – praca dwustronna

litografia barwna, papier welinowy; 35,3 x 26 cm;
na odwrocie czarno-biała kompozycja

Estymacja 3 500–4 000 ●

Proweniencja:

kolekcja prywatna, Francja

Bibliografia:

Mourlot, F., *Chagall Lithograph [III] 1957–1962*, A. Sauret, Monte Carlo 1963, N° 251 + 274.

Jedna z litografii z wydania książkowego wykonanego na mocnym papierze welinowym. Cały nakład wykonany został przez paryską pracownię Murlota dla Teriade w Paryżu w roku 1960.

W 1956 roku francuski krytyk sztuki i wydawca Tériade wydał specjalny numer legendarnego magazynu o sztuce *Verve*, poświęcony wyłącznie tematyce biblijnej według Marca Chagalla. Na potrzeby tego wydania Chagall skomponował 18 pełnostronicowych kolorowych litografii i 12 czarno-białych. W swojej „Biblii I” Marc Chagall skupił się na postaciach ze Starego Testamentu, przykładowo prorokach i królach. Cztery lata później, w 1960 roku, wydany został kolejny numer „Ilustracji do Biblii”, zawierający 24 barwne litografie.



45.

André MASSON

(1896 Balagny-sur-Thérain, Francja

–1987 Paryż, Francja)

Księżyc

litografia barwna, papier; 34,5 x 24,5 cm w św. p-p;

sygn. z płyty l. d.: *andré masson*;

na odwrocie napis: *lune / LITHOGRAPHIE PAR ANDRÉ MASSON*

Estymacja 1 500–2 000 ●

Proweniencja:

kolekcja prywatna, Francja

Grafika pochodzi z francuskiego pisma „Reuve Verve”, wydanego w 1938 roku.



46.

Marc CHAGALL

(1887 Witebsk, Białoruś

–1985 Saint-Paul-de-Vence, Francja)

Prorok Izajasz–praca dwustronna

litografia barwna, papier welinowy; 35,3 x 26 cm;
na odwrocie czarno-biała kompozycja figuralna oraz napis ołów-
kiem: 141

Estymacja 3 500–4 000 ●

Proweniencja:

kolekcja prywatna, Francja

Bibliografia:

Cain, Julien, and Murlot, Fernand, *Chagall Lithograph* [I], André Sau-
ret, Monte Carlo 1960, p. 149–160, nr 141 + 146.

**Praca posiada ekspertyzę podpisaną przez Kunsthandlung Pi-
stor w Rodenbach (Niemcy).**

Barwna litografia wydana przez paryską pracownię Murlota dla Teria-
de w Paryżu. Chagall wykonał ją dla specjalnego wydania magazynu
Verve o tematyce biblijnej. Na potrzeby tego wydania Chagall skom-
ponował 18 pełnostronicowych kolorowych litografii i 12 czarno-bia-
łych. W swojej „Biblii I” Marc Chagall skupił się na postaciach ze Stare-
go Testamentu, przykładowo prorokach i królach. Cztery lata później,
w 1960 roku, wydany został kolejny numer „Ilustracji do Biblii”, zawie-
rający 24 barwne litografie.



47.

Jan LEBENSTEIN (1930 Brześć–1999 Kraków)

Zwierzę, 1973

litografia barwna, papier; 49,5 x 70 cm;
sygn. i dat. p. d.: *Lebenstein 73* (ołówkiem);
oznaczenie l. d.: *11/100* (ołówkiem)

Estymacja 3 000–3 500 ●

Proweniencja:

kolekcja prywatna, Kraków

Prehistoryczne stwory, bestie, zwierzęta o antropomorficznych cechach, figury osiowe, erotyzm i śmierć. Twórczość Jana Lebieństeina – artysty nieugiętego wobec artystycznych mód czy koniunkturalnych oczekiwań, dotykała ciemnej, pierwotnej strony człowieka.

O powszechnym zezwierzęceniu, brutalności opowiadał za pomocą archetypów, odwołań do wybitnych dzieł literackich, mitologii czy kultury starożytnych cywilizacji. Jego przedstawienia zwierząt cechowała karykaturalność i archaizm. Totemiczne figury estetyką nawiązywały do prehistorycznych malowideł. Były tworzone przez Lebieństeina m. in. w latach 60.

„Zwierzę”, datowane w 1973 roku, to typowy przykład artystycznej kreacji Lebieństeina. Lata 70. i 80. zaznaczyły się zmianami w technice malarskiej. Artysta posługiwał się głównie gwaszem i temperą, rezygnując na trzynaście lat z techniki olejnej. W 1976 roku malarz został uhonorowany nagrodą nowojorskiej Fundacji Alfreda Jurzykowskiego. W roku powstania omawianej grafiki odbyły się dwie wystawy indywidualne: w Muzeum Narodowym we Wrocławiu i Wymann Gallery w Chicago.



48.

Jan KUBICĚK

(1927 Kolín nad Labem, Czechy
–2013 Kolín nad Labem, Czechy)

Bez tytułu, 1988

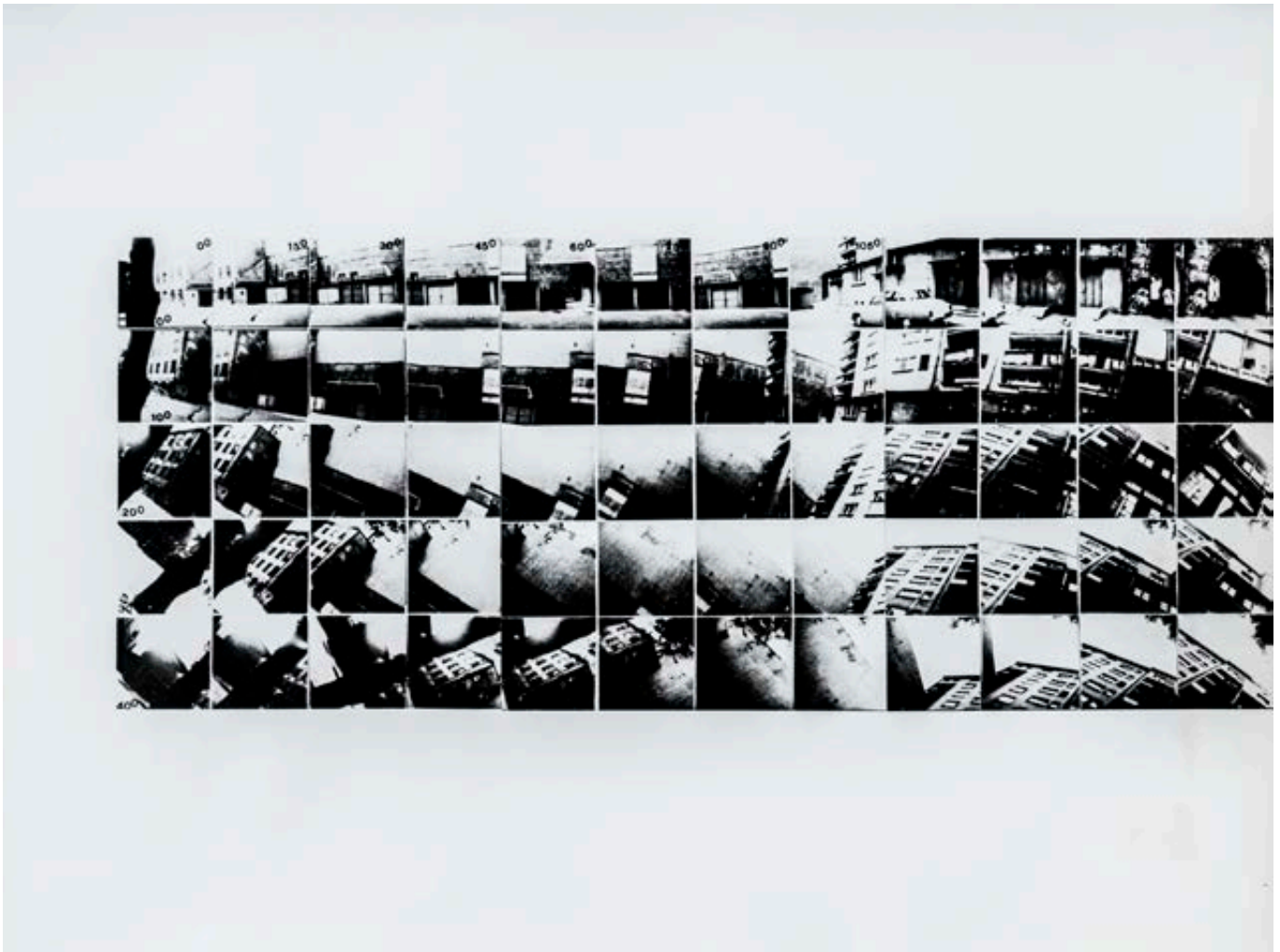
technika graficzna, papier; 22,1 x 15,3 cm;
opisany l. d.: *JanKubicěk1988 / 16/130*

Estymacja 2 000–2 500 ●

Proweniencja:

kolekcja prywatna, Niemcy

Czeski przedstawiciel sztuki konkretnej. Zajmował się malarstwem, grafiką, fotografią, ilustratorstwem. Tworzył w nurcie abstrakcji geometrycznej. Figury przedstawiał w sposób fragmentaryczny, dzięki czemu tworzyły nową jakość, wymykającą się prostym schematom. Istotną rolę w jego twórczości pełniła linia, jako forma graniczna między różnymi częściami malowanych obszarów. Wysoko ceniono prace graficzne Kubickiego. Prace artysty zyskały uznanie m. in. w Stanach Zjednoczonych, Francji i Holandii.



49.

Antoni MIKOŁAJCZYK
(1939 Siemianowice–2000 Łódź)

Bez tytułu

fotografia czarno-biała, brom; 61,9 x 49,2 cm

Estymacja 3 000–4 000 ●

Proweniencja:

kolekcja prywatna, Niemcy

Antoni Mikołajczyk eksperymentował w obrębie sztuki wizualnej, szczególnie koncentrując się na funkcji światła, przestrzeni i czasu. Tworzył niepowtarzalne fotografie stanowiące zapis światła uchwy-

conego w ruchu, tworzącego struktury linii i punktów niedostrzegalnych na co dzień przez odbiorcę. W tym przypadku zdjęcie nie odwzorowywało rzeczywistości rozumianej jako realnego świata przedmiotów tu i teraz. Główną rolę odgrywało światło i jego obraz w przestrzeni i czasie. Fotografie pokazują nową jakość przestrzeni, także pod względem wizualnym. Zostaje dostrzeżona jej inna struktura, odmienna od fizycznych, namacalnych form. Artysta w latach 60. i 70. był członkiem toruńskich grup: Zero-61, Krąg, Studenckiego Twórczego Klubu Filmowego Pętla, a następnie Warsztatu Formy Filmowej w Łodzi. Był także jednym z założycieli grupy fotograficznej Rytm.



50.

Antoni MIKOŁAJCZYK

(1939 Siemianowice–2000 Łódź)

Konstrukcja

fotografia czarno-biała, brom; 49,3 x 61,9 cm;

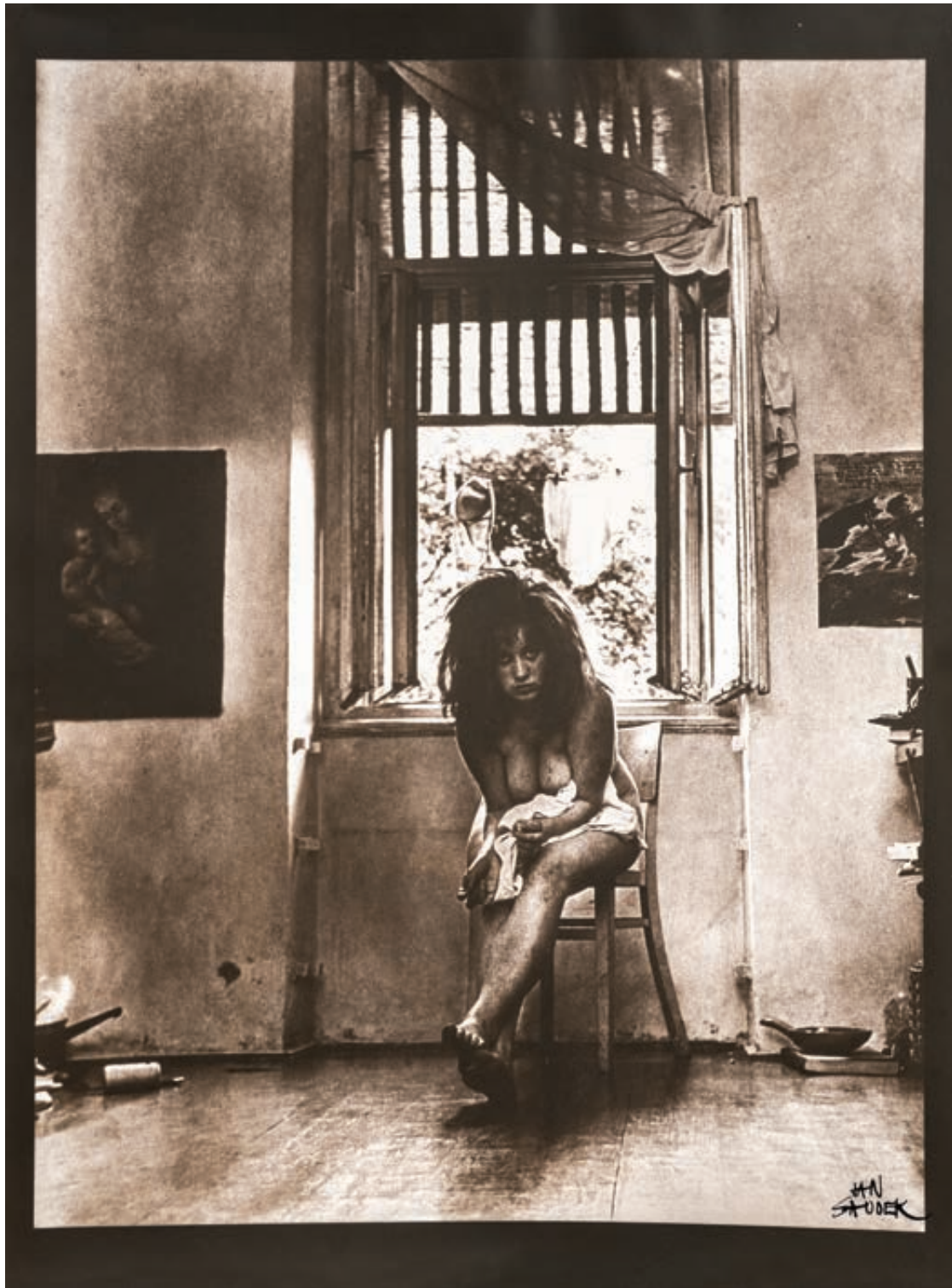
sygn. p. d. poniżej fotogramu: *A Mikołajczyk* (tuszem);

napis l. g.: "konstrukcja" / MUZEUM SZTUKI W ŁODZI – 1973 / "KON-
STRUCTION" – MUSEUM OF ART – ŁÓDŹ / ACTION ART

Estymacja 3 000-4 000 ●

Proweniencja:

kolekcja prywatna, Niemcy



51.

Jan SAUDEK (ur. 1935 Praga)

Akt przy oknie

fotografia bromowa sepiowana; 37,2 x 27,7 cm;
sygn. p. d.: JAN / SAUDEK;
na odwrocie: 6 [w kole] / # 37 / Print No. 24/50 Image No 37 / © Jan Saudek / 19 / 1980.329 II / 66647

Estymacja 8 000–12 000 ●

Proweniencja:

kolekcja prywatna, Praga

Bibliografia:

Mrázková D., *Jan Saudek*, Slovart, 2014.

Jeden z najbardziej znanych czeskich fotografów. Jego prace znajdują się w najważniejszych kolekcjach w Europie, Stanach Zjednoczonych, Azji. Fotografie Jana Saudeka prezentowane były m. in. w paryskim Centre Georges Pompidou i Metropolitan Museum of Art w Nowym Jorku.



52.

Jan SAUDEK (ur. 1935 Praga)

Malarz

fotografia barwna; 29,5 x 23,7 cm;

sygn. p. d.: JAN SAUDEK;

opisany u dołu: # 364 » The Painter « Model Print lee [?] PRINT FINISHED

MARCH. 1, 1888 [?];

na odwrocie: # 364 THE PAINTER 89.13 II

Estymacja 10 000–14 000 ●

Proweniencja:

kolekcja prywatna, Praga



53.

Norman LETO (ur. 1980 Bochnia)

Autoportret w słońcu, 2018

olej, płótno; 130,5 x 150,5 cm;

sygn., dat. i opisany na odwrocie: (PILOT HELP) / AUTOPORTRET SELF PORTRAIT / W SŁOŃCU IN A DIRECT SUN / NORMAN / 2018

Estymacja 16 000–25 000 ●

Proweniencja:

kolekcja prywatna, Kraków

Obraz wystawiany:

Norman Leto. *Idź i patrz*, Galeria Muzeum Miejskiego Café Silesia w Zabrzu, 23 kwietnia–31 maja 2018.

Obraz wymieniany w katalogu:

Norman Leto. *Idź i patrz*, Muzeum Miejskie w Zabrzu, Urząd Miejski w Zabrzu, Zabrze 2018, s. 29, poz. 15.

Artysta interdyscyplinarny, który wyraźnie zaznacza swoje miejsce w młodej sztuce polskiej. Zajmuje się malarstwem, filmem, sztukami wizualnymi, animacjami 3D. Tworzy na pograniczu sztuk, kreując własny, niepowtarzalny język artystycznej narracji. Prace Normana Leto należą do zbiorów Centrum Sztuki Współczesnej Zamku Ujazdowskiego, Muzeum Narodowego w Krakowie czy Galerii Arsenał w Białymstoku. Oferowana, sygnowana przez artystę praca zwraca uwagę mocnym kontrastem kolorystycznym. Oryginalne podejście do popularnej tematyki portretowej oraz historia wystawiennicza obrazu warte są uwagi kolekcjonerów.



54.

Norman LETO (ur. 1980 Bochnia)

Render – nieistniejąca przestrzeń, 2008

wydruk na dibondzie, akryl; 54 x 100 cm;
sygn., dat. i opisany na odwrocie: *RENDER – / NIEISTNIEJĄCA / PRZE-
STRZEŃ / NORMAN / 2008 – II / 1/1*

Estymacja 12 000–17 000 ●

Proweniencja:

kolekcja prywatna, Kraków

Praca wystawiana:

Nieistniejące przestrzenie wystaw, Muzeum Historii Fotografii, Kra-
ków, 19.04–07.05.2017 oraz Galeria Miasta Ogrodów, Katowice,
15.02.–08.04.2018.



55.

Agnieszka ŁAKOMA (ur. 1980)

Adoracja Katarzyny, 2011

obiekt przestrzenny (lightbox), serigrafia na plexi; 50 x 70 cm;
sygn. p. d.: A. Łakoma

Estymacja 3 000–5 000 ●

Proweniencja:

kolekcja prywatna, Kraków

Artystka sztuk wizualnych, autorka przestrzennych obiektów, uprawia grafikę i malarstwo. Absolwentka Wydziału Grafiki Akademii Sztuk

Pięknych w Krakowie. Doktor sztuk plastycznych, w 2012 obroniła doktorat na Wydziale Grafiki Akademii Sztuk Pięknych w Krakowie. Stypendystka Ministra Kultury i Sztuki (2005/2006), laureatka nagród i wyróżnień w konkursach graficznych, przykładowo Nagrody Hommage a Nicolas Schoeffer w Budapeszcie (2013). Prace, które prezentowała na licznych wystawach w Polsce i za granicą, znajdują się w kolekcjach m. in.: Muzeum Grafiki w Shenzhen (Chiny), Muzeum Narodowego w Warszawie, Muzeum Sztuki Duus Safnahús w Reykjanesebær, Magyar Elektrográfiai Társaság w Budapeszcie.



56.
THE KRASNALS. WHIELKI KRASNAL

Witold Gombrowicz, z cyklu GoodFellas, 2014

olej, płótno; 41,3 x 33 cm;
sygn., dat. i opisany na odwrocie: „Witold Gombrowicz’ / Good Fellas se-
ries” / ‘2014 / The Krasnals / Whielki Krasnal

Estymacja 9 000–15 000 ●

Proweniencja:
kolekcja prywatna, Kraków



57.
Leonard PĘDZIAŁEK (ur. 1949 Kraków)

Improwizacja IV, 2018

litografia, druk cyfrowy, papier; 77,2 x 55,5 cm;
sygn., dat. i opisana u dołu: 2/5/2018 *Improwizacja IV* Leonard Pędziałek;
monogram wiązany p. d.: LP

Estymacja 1 500–2 000 ●

Proweniencja:

kolekcja prywatna, Kraków

Krakowski malarz, grafik, wielokrotnie nagradzany za swoją pracę twórczą (m. in. dwukrotny stypendysta Ministerstwa Kultury i Sztuki, stypendysta królestwa Belgii w 1980 roku, stypendysta miasta Krakowa w 2019 roku). Dyplom uzyskał w pracowni litografii prof. Włodzimierza Kunza i wkleśłodruku prof. Mieczysława Wejmiana na krakowskiej Akademii Sztuk Pięknych. Prace artysty wzbogacają kolekcje muzealne w kraju i na świecie, a także zbiory prywatne. Zaliczają się do nich Muzeum Narodowe w Krakowie, Galeria Zachęta Warszawa, Centrum Massarel'a w Belgii czy China Printmaking Museum w Guanlan. Leonard Pędziałek aktywnie uczestniczy w działalności wystawienniczej. Ekspozycje prac artysty miały miejsce przykładowo w Kielcach (Międzynarodowe Triennale Litografii – 2015, 2019 rok), na International PrintBiennial w Warnie (2005, 2011 rok) czy na Międzynarodowym Triennale „Małe formy Grafiki” (Łódź, 2005, 2008, 2011, 2014, 2017).

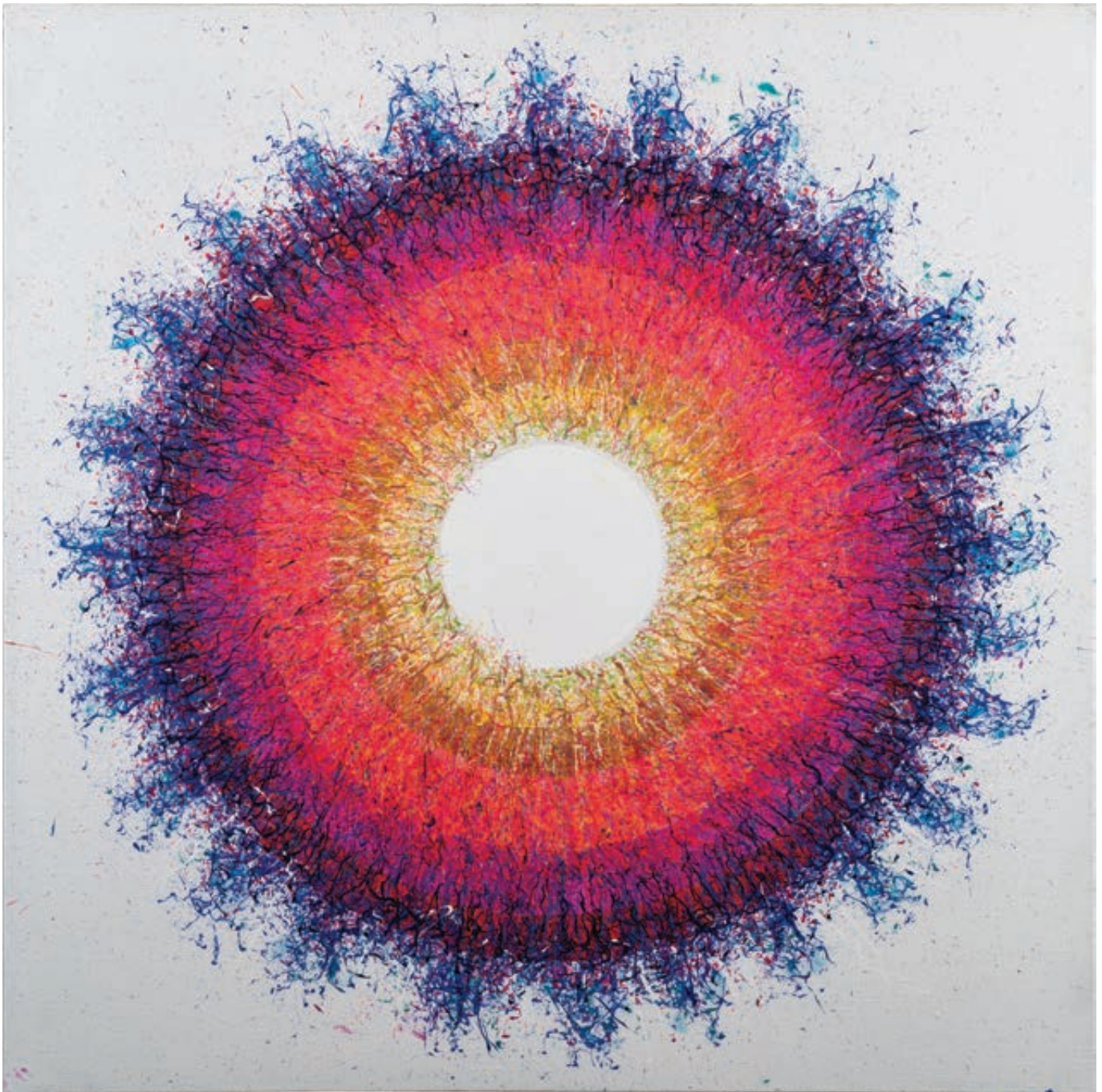


58.
Zbigniew KUPCZYŃSKI (ur. 1928 Wilno)
Kompozycja, 1964

olej, płótno; 108,2 x 98,5 cm w świetle ramy;
sygn. i dat. p. d.: *Kupczyński 1964.*

Estymacja 5 000–7 000 ●

Proweniencja:
kolekcja prywatna, Polska



59.

Jaremi PICZ (ur. 1955 Lewin Brzeski)

Punkt

akryl, płótno; 100,5 x 100,5 cm

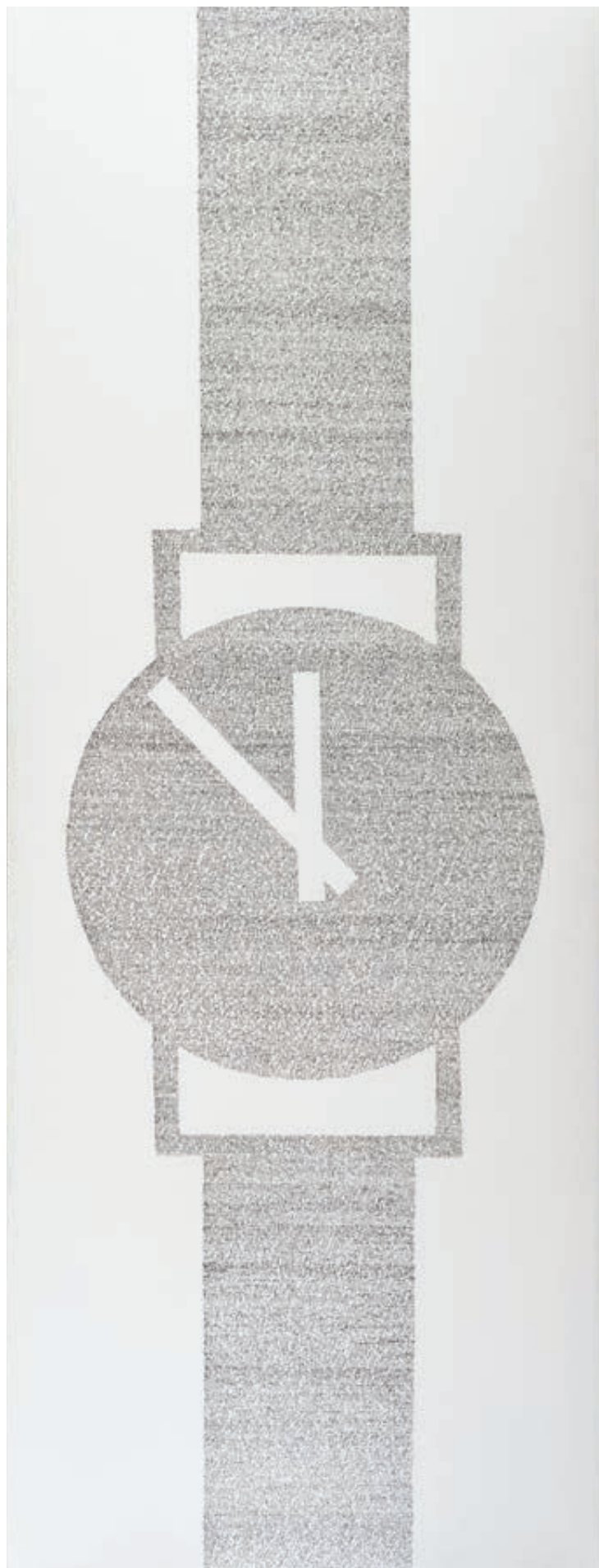
Estymacja 10 000–15 000 ●

Proweniencja:

kolekcja prywatna, Polska

Artysta malarz, grafik, rzeźbiarz. W ostatnich latach znakiem rozpoznawczym jego twórczości jest cykl okręgów o odważnych zestawieniach kolorystycznych (także fluorescencyjnych), emanujących

wyjatkową głębią. Na początku lat 80. nawiązał współpracę z galerią Wacława Suheckiego w Düsseldorfie. Aktywny uczestnik wystaw indywidualnych i zbiorowych (za granicą przykładowo w Art Carussel du Louvre w Paryżu, Biennale Cannes, wystawa Salon Societe des Artistes Independantes w Grand Palais w Paryżu czy ekspozycja Joy de Vivre w Menagio Lince we Włoszech). Za swoją pracę twórczą uhonorowany m. in. odznaką „Zasłużony dla Kultury Polskiej” Ministra Kultury i Dziedzictwa Narodowego, nagrodą International Prize Caravaggio i nominacją do nagrody Maser of Art magazynu ART International Contemporary Magazin.



60.

Barbara WRONISZEWSKA (ur. 1956)

Enigma, z cyklu Czarno na białym, 2019

tusz, płótno; 177 x 67 cm;

sygn., dat. i opisany p. d. (w kompozycji): · CZARNO NA BIAŁYM · ENIGMA · BARBARA WRONISZEWSKA, KRAKÓW · 13. Październik' 19

Estymacja 10 000–12 000 ●

Proweniencja:

kolekcja prywatna, Kraków

Artystka z powołania i wyboru. Zajmuje się malarstwem, rysunkiem, grafiką, scenografią. Jej twórczość charakteryzuje się szerokim wachlarzem stosowanych technik malarskich i kompozycyjną różnorodnością dzieł. Niezależnie czy są to formy abstrakcyjne czy malarskie obiekty, łączące słowo i obraz, zawsze są rezultatem pełnej wrażliwości refleksji nad światem i człowiekiem. Barbara Wróniszewska jest autorką tomików wierszy „12 łabędzich piór” i „W stronę słowa” oraz scenariusza spektaklu ulicznego „Białe Wiedźmy”, zrealizowanego w Zielonej Górze. Wśród jej licznych projektów artystycznych warto wymienić współpracę scenograficzną do filmu „Muzyka, wojna i miłość” Marthy Coolidge, redakcję pisma literacko-artystycznego „ARTIKĄT” czy działalność (jako współzałożycielka i prezes) Stowarzyszenia „Fokus”. Aktywnie uczestniczy w wystawach zbiorowych i indywidualnych. Prace artystki obecne są w kolekcjach prywatnych w Polsce i za granicą (Francja, Niemcy, USA). Jest członkiem Związku Polskich Artystów Plastyków.

Index

A	
ABAKANOWICZ Magdalena	54, 55
B	
BEKSIŃSKI Tomasz	53
BERDYSZAK Jan	48, 50
BRZozowski Tadeusz	28
C	
CHAGALL Marc	61, 62
CHEŁMIŃSKI Jan	9
D	
DALÍ Salvador	58, 59, 60
DOMINIK Tadeusz	46
DUDA-GRACZ Jerzy	30, 32
F	
FABIJAŃSKI Stanisław Ignacy Poraj	17
G	
GOTTLIEB Maurycy	10
K	
KANTOR Tadeusz	38
KARPIŃSKI Alfons	23
KOSSAK Jerzy	14, 15
KUBICĚK Jan	64
KUPCZYŃSKI Zbigniew	74
L	
LASZCZKA Konstanty	24
LEBENSTEIN Jan	63
LENICA Alfred	41, 42, 43
LETO Norman	69, 70
ŁAKOMA Agnieszka	71
ŁAKOMSKI Tadeusz	52
M	
MAKOWSKI Tadeusz	18
MALCZEWSKI Jacek	12
MARCOUSSIS Louis	26
MASSON André	61
MIKOŁAJCZYK Antoni	65, 66
N	
NOWOSIELSKI Jerzy	34, 36, 37
P	
PĘDZIAŁEK Leonard	73
PICASSO Pablo	57
PICZ Jaremi	75
PODRAZIK Władysław	51
R	
RZEPIŃSKI Czesław	20
S	
SAUDEK Jan	67, 68
SĘTOWSKI Tomasz	47
T	
TARASIN Jan	44, 45
THE KRASNALS. WHIELKI KRASNAL	72
W	
WARHOL Andy	56
WEISS Wojciech	16
WINIARSKI Ryszard	40
WIŚNIEWSKI Mieczysław	52
WODZINOWSKI Wincenty	21
WRONISZEWSKA Barbara	76
Z	
ZIEMSKI Rajmund	39
ZUCKER Jacques	22

ZLECENIE LICYTACJI

XIX AUKCJA SZTUKI POLSKIEGO DOMU AUKCYJNEGO
26 LISTOPADA 2020, GODZ. 19:30

POLSKI DOM AUKCYJNY
Wojciech Śladowski

ul. Batorego 2, 31-135 Kraków
12 341 47 37
www.polskidomaukcyjny.com.pl
biuro@polskidomaukcyjny.com.pl

Możliwe jest złożenie pisemnej oferty na obraz zgłoszony do licytacji bądź udział telefoniczny. Należy wypełnić kwestionariusz zgłoszeniowy i przesłać mailem do dnia poprzedzającego aukcję na adres: biuro@polskidomaukcyjny.com.pl. Polski Dom Aukcyjny zastrzega sobie możliwość odrzucenia oferty w przypadku niezgodności podanych danych ze stanem faktycznym.

Imię i Nazwisko

Dokładny adres

Telefon, fax

Dokument tożsamości

Polski Dom Aukcyjny Wojciech Śladowski gwarantuje poufność danych osobowych.

Nr pozycji w katalogu	Opis pozycji (autor, tytuł, wymiary)	Maksymalna cena oferenta

Do udziału w licytacji upoważnia wpłata zwrotnego wadium weryfikacyjnego w kwocie 1 zł.

IBAN: PL 42 1160 2202 0000 0002 2276 1712

SWIFT: BIGBPLPW

W przypadku nie podjęcia zakupu na aukcji wadium zostanie odesłane uczestnikowi aukcji.

Prosimy o podpisanie zlecenia.

Imię, Nazwisko

Data

Podpis









POLSKI DOM AUKCYJNY
Wojciech Śladowski

POLSKI DOM AUKCYJNY WOJCIECH ŚLADOWSKI
UL. BATOREGO 2, 31-135 KRAKÓW
12 341 47 37
WWW.POLSKIDOMAUKCYJNY.COM.PL
BIURO@POLSKIDOMAUKCYJNY.COM.PL